

# Acords de Govern

24 de febrer de 2009



## **El Pla Anual de Cooperació 2009 reforça la qualitat i el seguiment dels ajuts**

- **La inversió d'enguany en cooperació és de 65,2 milions d'euros i representa un 74% del pressupost d'Afers Exteriors i Cooperació del Govern**
- **El Govern ha refermat avui els objectius per a aquest any, amb actuacions destinades a garantir el dret a la salut, a l'aigua i a l'educació**
- **L'Agència Catalana de Cooperació al Desenvolupament segueix prioritzant els programes de desenvolupament al Marroc, Palestina, Equador, Bolívia, Colòmbia, Nicaragua, el Salvador, Guatemala, Moçambic i Senegal**

El Govern ha aprovat avui el Pla Anual de Cooperació 2009, que té un pressupost de 65,2 milions d'euros i representa un 74% del pressupost d'Afers Exteriors i Cooperació. Es tracta d'un Pla que persegueix millorar l'eficàcia i la qualitat de la cooperació catalana amb instruments de planificació, seguiment i avaluació de les diferents actuacions arreu del món.

Aquesta anualitat està inclosa dins el Pla Director de Cooperació al Desenvolupament 2007-2010 que té l'objectiu estratègic de promocionar el desenvolupament humà sostenible, eradicar la pobresa i lluitar contra les desigualtats a través de l'Agència Catalana de Cooperació al Desenvolupament (ACCD), que és l'entitat encarregada de gestionar la política de cooperació al desenvolupament, construcció de la pau i acció humanitària del Govern per contribuir a modificar les relacions nord-sud.

El Pla d'enguany preveu destinar la majoria de recursos als països i territoris considerats d'actuació prioritària o preferent i que són el Marroc, Palestina, Equador, Bolívia, Colòmbia, Nicaragua, el Salvador, Guatemala, Moçambic i Senegal. Entres les accions previstes hi ha l'elaboració d'estratègies de treball per conèixer millor les necessitats de cada zona, com és el cas del que es va fer l'any passat a Nicaragua, que servirà per posar en marxa els programes d'enguany. Enguany es preveu fer el mateix a Colòmbia, el Marroc i Moçambic.

Entre les actuacions de l'ACCD cal destacar les accions pel dret a l'aigua i a la salut, amb programes com poden ser el suport al sistema de salut a Moçambic, al Fons Mundial de lluita contra la SIDA, la malària i la tuberculosi, o programes de seguretat alimentària que es desenvolupen a l'Amèrica Central i a l'Àfrica subsahariana. També hi ha plans de millora del dret a



l'educació, amb els quals s'ha previst estendre el suport a l'educació intercultural bilingüe a Bolívia i Guatemala i diferents polítiques per promoure el paper de les dones i lluitar contra la violència de gènere que pateixen països com Nicaragua. D'altres línies d'actuació són la sostenibilitat ambiental, amb noves actuacions al Perú o el Senegal i la prevenció de la violència a Etiòpia, en relació amb la cultura de la pau.

El Pla 2009 desplega els principis d'eficàcia de l'ajut que s'inclouen en la Declaració de País i al Pla d'Acció Accra com són l'alineament de la cooperació catalana amb les necessitats dels països prioritaris, la planificació estratègica, l'enfortiment de les capacitats i sistemes públics d'aquests països, els esforços de coordinació en situacions d'emergència, les respostes a les grans crisis humanitàries de l'Àfrica subsahariana i fomentar la cooperació dels catalans en els conflictes oblidats.

Altres objectius són la formació de voluntaris i d'agents de cooperació a través d'un programa d'Educació per al Desenvolupament i enfortir la coordinació entre els actors de l'àmbit del comerç just, entre d'altres. El Pla també persegueix millorar la coordinació de l'acció de govern a través de diversos acords i accions conjuntes entre la Direcció General de Cooperació al Desenvolupament i Acció Humanitària de la Generalitat (DGCDHA), l'ACCD i els departaments i organismes del Govern.

## **El Govern destina més de 151 milions d'euros a ajuntaments i consells comarcals a través del Fons de Cooperació Local**

- Enguany es destinaran 114,2 milions d'euros als ajuntaments i 36,8 milions als consells comarcals
- En 3 anys, el Fons de Cooperació Local s'ha incrementat en un 31%, i en 6 anys, s'ha multiplicat per 2,4 vegades

Els ajuntaments de Catalunya i els consells comarcals rebran aquest any 2009 un total de 151 milions d'euros a través del Fons de Cooperació Local. El Govern ha acordat destinar 114,2 milions d'euros als ajuntaments i 36,8 milions als consells comarcals, un pressupost que suposa un increment del total d'aquest fons d'ajut al món local del 31% en només tres anys.

En percentatge per habitant, si el 2001 el Fons representava 8 euros per persona, el 2009 suposarà 20,5 euros. D'aquesta manera, en només 3 anys, l'aportació del Fons per càpita s'ha incrementat un 24%, mentre que la població ha augmentat un 5%.

L'evolució del Fons en els darrers nou anys ha estat la següent:

|                                 | <b>2001</b> | <b>2002</b> | <b>2003</b> | <b>2004</b> | <b>2005</b> | <b>2006</b> | <b>2007</b> | <b>2008</b> | <b>2009</b> |
|---------------------------------|-------------|-------------|-------------|-------------|-------------|-------------|-------------|-------------|-------------|
| <b>Fons de Cooperació Local</b> | 50,3        | 51,8        | 63,0        | 71,1        | 92,4        | 115,2       | 130,1       | 147,3       | 151,0       |
| <b>Fons per habitant</b>        | 8,0         | 8,1         | 9,7         | 10,6        | 13,6        | 16,5        | 18,2        | 20,4        | 20,5        |

A diferència del Pla Únic d'Obres i Serveis (PUOSC), l'altra gran eina de cooperació que té el Govern per dotar de recursos els municipis i les entitats locals, el Fons de Cooperació Local es destina al món local en funció de la població beneficiada.

Els Fons són una injecció d'inversió als municipis i entitats locals que constitueixen l'únic ingrés procedent del Govern que, de manera generalitzada, reben tots els municipis, comarques i ens locals, per tal de fer front a despeses i inversions fruit del propi funcionament o per activitats diverses dins les seves competències.

Els Fons de Cooperació Local de Catalunya es distribueixen d'acord amb els criteris de població, estructura dels nuclis, despesa associada a la capitalitat



comarcal i despesa per la gestió del territori. A més, part de la inversió s'ha de destinar a la prestació supramunicipal de serveis, a través de mancomunitats, consorcis, comunitats de municipis i consells comarcals. La finalitat és sufragar les despeses derivades de les activitats o inversions supramunicipals, i els ajuntaments les poden dedicar a una o diverses entitats d'aquest tipus on participin.



## **El Govern destina 11,1 milions d'euros a entitats i institucions per l'impuls d'actuacions cíviques i foment del voluntariat**

El Govern ha aprovat avui dues línies de subvenció d'un total d'11,1 milions d'euros destinades a entitats, fundacions i institucions per programes d'impuls d'actuacions cíviques, comunitàries i per fomentar el voluntariat. Aquests ajuts corresponen a dues convocatòries del 2009 per a entitats sense ànim de lucre que, d'una banda, fan referència a subvencions per a fundacions, amb un import de 7,8 milions d'euros, i per a l'altra, a institucions sense ànim de lucre, amb un import total de 3,3 milions d'euros.

A Catalunya hi ha més de 1.800 entitats sense ànim de lucre dedicades al voluntariat.

## **Nou municipis comptaran amb Oficines de Treball modernitzades l'any vinent**

- **El Servei d'Ocupació de Catalunya estrenarà nous locals a Vilanova i la Geltrú, Tortosa, Granollers, Sant Cugat del Vallès, Barberà del Vallès, Berga, Rubí i Esplugues de Llobregat, i construirà una nova oficina a Cambrils**
- **Les noves oficines tenen com a objectiu oferir un servei de qualitat a les persones en situació d'atur, i fomentar l'esperit emprenedor i de suport a la petita i mitjana empresa, entre altres objectius**

El Servei d'Ocupació de Catalunya (SOC) modernitzarà nou oficines arreu del territori per tal d'ampliar i reforçar l'atenció i el servei que ofereix aquest organisme en l'àmbit de l'ocupació i la formació laboral. Amb aquests nous centres, el SOC continua treballant en l'actualització de la seva xarxa d'oficines amb l'objectiu d'atendre totes les persones que busquen feina, oferir un marc d'igualtat d'oportunitats laborals per a tothom, i fomentar l'esperit emprenedor i de suport a la petita i mitjana empresa, entre altres objectius. Aquestes oficines es posaran en funcionament l'any vinent.

Concretament, el SOC estrenarà nous locals per a les oficines a Vilanova i la Geltrú (Garraf), Tortosa (Baix Ebre), Granollers (Vallès Oriental), Sant Cugat del Vallès, Barberà del Vallès, Rubí (Vallès Occidental), Berga (Berguedà), Esplugues de Llobregat (Baix Llobregat) i obrirà una nova oficina a Cambrils (Baix Camp). L'adquisició d'aquests locals s'emmarca en el pla de millores de la xarxa d'oficines de treball impulsat pel Departament de Treball, que té com a objectiu reforçar les oficines de treball per oferir un servei de qualitat a les persones en situació d'atur.

El cost total d'aquesta operació és de 22,5 milions d'euros, 15 dels quals es destinaran a l'adquisició dels locals, i 7,5 a la seva adequació. Actualment la majoria d'oficines del SOC s'ocupen en règim de lloguer, però aquests nous locals es compraran per tal d'evitar el cost de la renovació del contracte d'arrendament o, en cas que no es renovi el lloguer, perquè no sigui necessària la recerca d'un nou local, amb la inversió que comporta la seva adequació, i la pèrdua de tota la inversió feta en el local anterior.

## **El Govern destina 25 milions d'euros en préstecs per a l'expansió de les petites i mitjanes empreses comercials catalanes**

- **La línia de préstec, anomenada ICF-CreixComerç, dóna suport a aquelles empreses que volen renovar o ampliar el negoci**
- **La iniciativa la promouen el Departament d'Innovació, Universitats i Empresa, que aportarà ajuts econòmics, i l'Institut Català de Finances, que en facilitarà el finançament creditici**

El Govern ha acordat renovar i ampliar la línia de préstecs ICF-CreixComerç, dotada amb 25 milions d'euros, per fomentar l'expansió de les petites i mitjanes empreses comercials de Catalunya. Aquests crèdits estan destinats a l'obertura de nous establiments comercials a Catalunya i la renovació i remodelació dels ja existents, el desenvolupament d'iniciatives logístiques per a la millora de les funcions d'aprovisionament i distribució, l'expansió comercial fora de Catalunya o l'adquisició d'establiments o cadenes de distribució. A més, en aquesta convocatòria podran accedir a finançament per les necessitats de circulat que complementin les inversions en actius fixos.

ICF-CreixComerç s'adreça tant a iniciatives individuals com col·lectives en el seu sector, tant a Catalunya com a l'exterior. Per aquest motiu, poden optar a aquestes línies de finançament:

- Petites i mitjanes empreses comercials detallistes amb projectes d'inversió, tant a Catalunya com fora, que tinguin com a mínim cinc punts de venda oberts al públic, per al creixement de la seva xarxa comercial.
- Petites i mitjanes empreses, amb projectes d'inversió per a la comercialització detallista de productes de marca pròpia. Aquesta expansió es podrà fer tant a Catalunya com fora de Catalunya.
- Petites i mitjanes empreses de serveis, que hagin iniciat l'aplicació d'un pla sectorial amb la col·laboració de l'Agència per a la Promoció del Comerç del COPCA.

En els tres casos, els beneficiaris hauran de complir com a requisits tenir seu social a Catalunya, tenir una facturació de 50 milions d'euros com a màxim i que siguin empreses sòlides i amb un projecte d'inversió viable, a criteri de l'Institut Català de Finances (ICF).





## **Finançament de fins el 80%**

Pel que fa a les condicions de préstecs, aquests no podran excedir del 80% de la inversió a realitzar, IVA exclòs, amb un mínim de 300.000 euros i un màxim de 5 milions d'euros. Si el projecte ho requereix, l'import del préstec podrà superar el límit anterior, però en el límit de la línia computarà com a màxim per 5 milions d'euros i l'ajut de l'Agència per a la Promoció del Comerç del COPCA s'aplicarà també sobre aquest import. El termini d'amortització i carència es fixarà d'acord amb les característiques del projecte finançat, amb un límit de 12 anys, amb dos de carència inclosos. En el cas d'immobles, el límit podrà arribar fins als 20 anys, també amb dos de carència.

L'Agència per a la Promoció del Comerç del COPCA, aportarà un ajut equivalent al 4% de l'import efectivament disposat del préstec, el doble que fins ara. L'ICF carregarà l'ajut en un sol pagament una vegada disposat tot el préstec, l'abonarà al compte del client i l'aplicarà a reduir el principal del préstec. L'ICF informarà trimestralment el responsable de la Gestió Econòmica de l'Agència per a la Promoció del Comerç del COPCA dels càrrecs efectuats contra aquest fons per aquest motiu.

## **Tramitació dels préstecs**

Pel que fa a la tramitació del finançament, el beneficiari sol·licitarà el préstec a l'ICF a través d'una sol·licitud que podrà obtenir al web de l'ICF [www.icf.cat](http://www.icf.cat) o al de la Direcció General de Comerç [www.gencat.cat/diu/comerc](http://www.gencat.cat/diu/comerc), i adjuntarà la documentació que s'hi relaciona, així com altra informació d'interès a criteri de l'ICF.

## **El Govern destina 5,6 milions d'euros al programa Leader Catalunya per als propers dos anys**

- **El programa generarà una inversió de 27 milions d'euros en els seus territoris rurals d'influència**
- **Es preveu que s'executin uns 150 projectes, que comportaran la creació d'uns 150 llocs de treball**

El Govern ha aprovat avui l'ordre de convocatòria d'ajuts 2009 per a la diversificació econòmica de les zones rurals del programa Leader Catalunya 2007-2013. Per aquesta convocatòria es disposarà de 5,3 milions d'euros de la partida, i hi haurà un cofinançament addicional del Fons europeu FEADER de 2,4 milions d'euros.

Aquests ajuts tenen com a objectiu principal fomentar els projectes d'inversió del Programa de Desenvolupament Rural de Catalunya 2007-2013 per millorar els processos de transformació i comercialització dels productes agraris, crear i desenvolupar microempreses, fomentar les activitats turístiques, i conservar i millorar el patrimoni rural, entre d'altres. Són un conjunt de mesures que ajuden a dinamitzar i consolidar el teixit empresarial dels territoris rurals de Catalunya.

Es preveu que aquests projectes, que han d'executar empreses ubicades a Catalunya majoritàriament en l'àmbit rural, generin una inversió de 27 milions d'euros en els seus territoris d'influència, amb l'execució d'uns 150 projectes que comportaran la creació d'uns 150 llocs de treball i la consolidació d'uns 200 més de manera directa.

## **L'atenció podològica als malalts de diabetis serà gratuïta a Catalunya abans de l'estiu**

- **Unes 170.000 persones podran accedir a aquesta nova prestació de la sanitat catalana, gairebé la meitat dels afectats de diabetis**
- **Amb aquesta iniciativa, que s'aplicarà d'aquí a tres mesos, Catalunya esdevé de les primeres comunitats autònomes a oferir aquests tractaments podològics de forma gratuïta i la primera en aprovar una regulació específica**
- **És el tercer servei gratuït que el Govern incorpora en aquesta legislatura, després de l'atenció bucodental als infants i la vacuna contra el virus del papil·loma humà**

Totes les persones amb diabetis susceptibles de patir alguna afecció als peus derivada d'aquesta malaltia podran rebre atenció podològica preventiva de forma gratuïta al sistema públic de salut, segons el decret aprovat avui pel Govern. La mesura beneficiarà unes 170.000 persones diabètiques i es començarà a aplicar d'aquí a tres mesos, un cop entri en vigor el Decret.

Amb aquesta iniciativa, el Govern omple un buit assistencial, ja que actualment els tractaments podològics preventius als malalts de diabetis no estan inclosos en la cartera de serveis comuns de la sanitat espanyola, i es calcula que un 49% dels diabètics en tenen necessitat.

L'anomenat "peu diabètic" és una de les complicacions més freqüents d'aquesta malaltia i una de les més greus, ja que pot provocar ulceracions severes i fins i tot amputacions per gangrena.

Fins ara, només Andalusia i Castella la Manxa, inclouen aquests tractaments en el seu catàleg de serveis sanitaris gratuïts i Catalunya és l'única comunitat que n'ha aprovat una regulació específica. A Catalunya, aquest és el tercer servei sanitari gratuït que s'afegeix a la sanitat pública, després de l'atenció bucodental als infants i la vacuna contra el virus del papil·loma humà. D'altres previstos properament són les ulleres i els audífons.

### **Millora de la qualitat de vida dels afectats**

L'atenció podològica preventiva permet reduir els riscos del peu diabètic, millora la qualitat de vida dels afectats i a més rebaixa els costos hospitalaris i els derivats de les baixes laborals. La inversió destinada a aquest nou servei és de 9,5 milions d'euros l'any, tal i com preveu el pressupost del Departament de Salut per al 2009.



## **Procediment d'accés al servei**

Les persones que es podran acollir a l'atenció podològica són les següents:

- Pacients diabètics amb més de 10 anys d'evolució o que presentin complicacions ja diagnosticades, associades a la diabetis (neuropatia, vasculopatia)
- Pacients diabètics que presentin alguna lesió al peu del tipus Helomas, Onicocriptosis, úlceres neuropàtiques
- Pacients diabètics que presentin tractament ortopodològic de descàrrega provisional o definitives de nafres, de zones d'hiperpressió
- Pacients diabètics que necessitin tractament ortopodològic per trastorns estructurals o trastorns de la marxa
- Pacients diabètics amb problemes físics, socials o familiar (edat, dificultat de visió, dificultat de mobilitat, dependència) que precisin atenció podològica

Per tal d'accedir a aquest servei, en primera instància, el metge de capçalera del centre d'atenció primària o bé l'endocrinòleg del centre d'especialitat prescriurà l'atenció podològica mitjançant el corresponent document de derivació. A partir d'aquí, l'usuari podrà escollir un podòleg autoritzat d'una llista facilitada pel propi CAP o pel centre d'especialitat, i haurà de ser visitat en el termini de 10 dies.

## **El Govern aprova el Decret que delimita l'àmbit territorial del Districte de Conca Fluvial de Catalunya**

- **Aquest és un tràmit que dóna compliment a la directiva europea de l'aigua, i delimita els límits geogràfics de totes les masses d'aigua que formen part de les conques internes de Catalunya**
- **El Decret ratifica la Generalitat com l'autoritat que ha de planificar i gestionar les actuacions del cicle de l'aigua en aquest àmbit territorial**

El Govern ha aprovat el Decret que delimita el Districte de Conca Fluvial de Catalunya. Aquest àmbit territorial és la principal unitat que es tindrà en compte a l'hora de planificar les actuacions de gestió de l'aigua. La Directiva Marc de l'Aigua estableix que s'especifiquin i s'incloguin en demarcacions les conques hidrogràfiques per tal determinar la competència territorial de les administracions. El Govern aprova així el tràmit necessari per donar compliment a aquesta directiva marc exigida a tot Europa i que a efectes pràctics, el que fa és delimitar l'àmbit de planificació de la gestió de l'aigua i els recursos disponibles.

El Decret regula l'àmbit de planificació de la política d'aigües per tal d'assegurar la quantitat i qualitat d'aigua i equilibrar la demanda, tenint en compte els recursos naturals i el respecte amb el medi ambient. El Decret també defineix la Generalitat com l'única autoritat que ha de planificar, gestionar i executar les actuacions del cicle de l'aigua.

El Districte de Conca Fluvial de Catalunya està constituït per les conques hidrogràfiques internes de Catalunya, que són les corresponents a les conques i subconques que drenen les aigües superficials cap als rius Muga, Fluvià, Ter, Daró, Tordera, Besòs, Llobregat, Foix, Gaià, Francolí i Riudecanyes, i les de totes les rieres costaneres, entre la frontera amb França i la conca del riu Sénia.

També formen part del Districte de Conca Fluvial de Catalunya les masses d'aigua subterrànies situades a sota de la delimitació superficial de les conques fluvials i aquelles que, tot i situar-se fora del límit superficial, han de ser gestionades per l'autoritat més apropiada (com passa a l'Ebre català en l'àmbit dels Ports, de Cardó i de la plana de la Galera). Les masses d'aigua costaneres o de transició (badies, aigües de bany fins a la primera milla de la línia de costa) i les masses costaneres, compreses entre el vessant costaner del límit nord del terme municipal de Portbou i la punta del Cap Roig, al terme municipal del Perelló, també integren el Districte de Conca Fluvial de Catalunya.



## **El Govern inverteix més de 5,5 milions d'euros per millorar el subministrament d'aigua al Baix Penedès**

- **Aquesta actuació beneficiarà els municipis de Sant Jaume dels Domenys, Llorenç del Penedès i Banyeres del Penedès**
- **Es desplegaran més de 9.700 metres de canonades i s'instal·larà una estació de bombament i una altra per al tractament de l'aigua**

El Govern ha impulsat avui les obres de millora de l'abastament d'aigua als municipis de Sant Jaume dels Domenys, Llorenç del Penedès i Banyeres del Penedès, a la comarca del Baix Penedès. Aquesta actuació tindrà un cost superior als 5,5 milions d'euros, finançats en un 85% pel Fons de Cohesió de la Unió Europea.

Les obres consisteixen en la instal·lació d'una xarxa de canonades de més de 9.700 metres, que passarà per aquests tres municipis del Baix Penedès. Aquesta instal·lació connectarà amb una canonada principal, ubicada al terme municipal de Banyeres del Penedès, que acaba en el dipòsit que s'ha de construir a Sant Jaume dels Domenys, que té una capacitat de 2.000 m<sup>3</sup>.

El projecte també inclou l'execució d'una estació de bombament, que possibilitarà el subministrament d'aigua amb un cabal de 4.260 m<sup>3</sup>/dia, juntament amb les instal·lacions per al tractament de l'aigua, ubicades a la planta del Consorci d'Aigües de Tarragona a la Baronia del Mar. Es preveu que l'obra s'iniciï durant el primer semestre de 2009 i que s'executi en dotze mesos.

Aquesta actuació s'emmarca en un conveni signat a mitjans de 2007 entre l'ACA, el Consorci d'Aigües de Tarragona, el Consell Comarcal del Baix Penedès i diversos municipis de la comarca –Albinyana, Banyeres del Penedès, Bellvei, Llorenç del Penedès, Santa Oliva i Sant Jaume dels Domenys- per millorar l'abastament d'aigua a diverses localitats del Baix Penedès.

El projecte incrementarà la quantitat i la qualitat del subministrament d'aigua als municipis d'Albinyana, Banyeres del Penedès, Bellvei, Llorenç del Penedès, Sant Jaume dels Domenys i Santa Oliva. S'aportarà així aigua potable procedent de l'Ebre a través de l'artèria principal del Consorci d'Aigües de Tarragona (CAT), que ja en subministra actualment als municipis costaners de la comarca. Les actuacions de millora de l'abastament d'aigua a la comarca del Baix Penedès es divideixen en tres parts, la primera de les quals està finalitzada, la segona es troba en fase d'execució i la tercera s'iniciarà en breu.



## **El Govern dissol la Taula Nacional de la Sequera i crea la Taula de l'Aigua**

- **Aquesta iniciativa es constituirà en un termini de dos mesos i té l'objectiu de desenvolupar les propostes dels Debats de l'Aigua**
- **La Taula estarà integrada per representants dels grups parlamentaris, del Govern de la Generalitat, i dels agents socials, acadèmics i ambientals**

El Govern ha impulsat avui la creació de la Taula de l'Aigua i en conseqüència dissol la Taula Nacional de Sequera, constituïda a l'abril de 2008, a causa de la recuperació dels nivells d'aigua dels embassaments i la derogació del Decret de sequera.

Un dels propòsits acordats a la darrera reunió de la Taula Nacional de la Sequera, celebrada el passat dia 3 de setembre de 2008, va ser dur a terme els Debats de l'Aigua. Aquests debats, que van començar l'1 de desembre de 2008, tenen per objectiu analitzar i formular propostes sobre la gestió del cicle de l'aigua, d'acord amb els principis de la Directiva marc de l'aigua i seguint un procés participatiu.

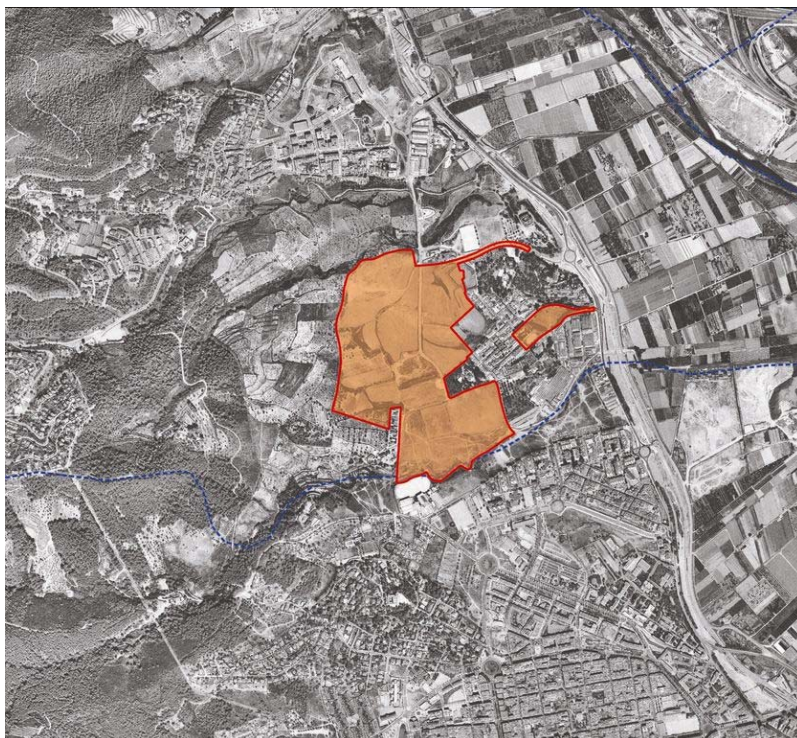
La Taula de l'Aigua, que es constituirà en un termini de dos mesos, es reunirà per validar i aplicar les propostes i conclusions que s'extreguin dels Debats de l'Aigua, una vegada hagin finalitzat a la primavera del 2010. Aquest organisme estarà presidit pel conseller de Medi Ambient i Habitatge i integrat pels representants dels grups parlamentaris, de l'Administració de la Generalitat, i dels agents socials, acadèmics i ambientals. La Taula de l'Aigua es podrà convocar en circumstàncies d'interès públic o social que ho justifiquin.

## **El Govern impulsa un nou sector residencial “Entorn de la Colònia Güell”, al Baix Llobregat**

- **L’Incasòl constitueix un consorci urbanístic amb els ajuntaments de Santa Coloma de Cervelló i Sant Boi de Llobregat per promoure el nou sector**
- **El projecte preveu la construcció de 1.350 nous habitatges, la meitat dels quals en diversos règims de protecció**

El Govern ha fet un pas més per al desenvolupament del sector Pla Parcial Residencial “Entorn de la Colònia Güell” i ha autoritzat l’Institut Català del Sòl (Incasòl) a constituir, conjuntament amb l’Ajuntament de Santa Coloma de Cervelló i l’Ajuntament de Sant Boi de Llobregat, el Consorci urbanístic per a la posada en marxa del sector.

El nou sector residencial, situat als termes municipals de Santa Coloma de Cervelló i Sant Boi de Llobregat, té una superfície de 40,82 hectàrees, amb capacitat per a 1.350 habitatges potencials, 675 dels quals gaudiran de diferents règims de protecció. L’actuació compta amb un pressupost de 38,5 milions d’euros i es preveu que les obres d’urbanització puguin començar durant el tercer trimestre de 2009.







El Consorci urbanístic duu a terme el desenvolupament i execució del nou sector i està integrat al 50% per Incasòl i els ajuntaments de Santa Coloma de Cervelló i Sant Boi de Llobregat, que es distribueixen les responsabilitats dins el consorci amb el 48% i 2% respectivament, d'acord amb el conveni que el Govern va signar amb ambdós municipis el passat novembre.

Les funcions del Consorci són coordinar l'actuació dels ens que el formen, redactar i executar els instruments de planejament i els projectes d'urbanització i d'infraestructures necessaris per al desenvolupament de l'actuació, i establir els criteris i els mecanismes de finançament, entre altres funcions.

### **L'Entorn de la Colònia Güell**

El nou sector residencial serà un espai de caràcter predominantment residencial i també comercial d'alta qualitat urbana. El projecte incorpora una diversitat d'usos i activitats compatibles amb la residència i tendeix a crear un model de barri assequible i sostenible. També aposta per la innovació i el disseny en la construcció dels habitatges, i ofereix una diversitat d'oferta a l'abast de tots els ciutadans, prioritza el transport públic per sobre del privat, i preserva els espais lliures mitjançant un parc urbà que inclou la riera de Can Julià i el torrent de ca n'Isbert.

De les 40,82 hectàrees del sector, 39 hectàrees es troben al municipi de Santa Coloma de Cervelló i prop de 2 hectàrees al de Sant Boi de Llobregat. El 83% del terreny es destina a espais lliures, equipaments i vialitat, i el 17% restant, a sòl residencial i activitats econòmiques i comercials.

La posició singular i excepcional dels terrenys de l'Entorn de la Colònia Güell fan del tot necessari la integració d'aquesta peça de la ciutat en el conjunt major del sistema urbà, i l'establiment d'uns criteris i objectius per a la seva millora i desenvolupament, en la perspectiva d'una gestió urbanística al servei dels interessos col·lectius.

Els terrenys se situen als primers relleus d'exposició Nord que defineixen la vall del Llobregat. Els límits més precisos del sector els estableixen les rieres de Can Soler i Can Julià, en sentit perpendicular al Llobregat. Els terrenys presenten un relleu força suau, amb un lleuger pendent d'est a oest.



## **El Govern obté els terrenys per aixecar el nou edifici judicial de Balaguer**

- **El nou equipament acollirà els dos jutjats de primera instància i instrucció de la ciutat**

El Govern ha aprovat avui l'acceptació del terreny que es destinarà a la construcció del nou edifici judicial de Balaguer, a la Noguera, en el marc del Pla d'Inversions en Edificis Judicials, que té com a objectiu millorar l'atenció al ciutadà que s'adreça a l'administració de justícia i dotar les noves instal·lacions amb les darreres tecnologies.

L'Ajuntament de Balaguer ha cedit aquests terrenys de 615 metres quadrats, situats entre els carrers Francesc Borràs, Franc, Sant Pere i Escala, que substituiran els jutjats del passatge Àngel Guimerà. El nou equipament, de 3.874 metres quadrats, serà sis vegades més gran que les dependències actuals.

El nou edifici judicial acollirà el jutjat de primera instància i instrucció número 1, amb funcions de violència de gènere, i el jutjat de primera instància i instrucció número 2, seu del Registre Civil de la ciutat. L'espai, que possibilita futures ampliacions, s'ha dissenyat amb especial atenció a la seguretat i la funcionalitat de forma que els treballadors del centre, el públic i els detinguts tindran diferents itineraris.

## **El Govern amplia els usos dels residus siderúrgics com a material de construcció**

- **També estableix els requisits mediambientals necessaris i incrementa les garanties ambientals a l'hora de reaprofitar els materials sobrers de la indústria siderúrgica**
- **Catalunya genera cada any unes 400.000 tones d'aquest tipus de rebuig**

El Govern ha aprovat avui el Decret que estableix els requisits mediambientals i defineix el procediment per tal de poder reaprofitar el material sobrer de la indústria siderúrgica. Així, aquest Decret amplia els usos que poden tenir aquest tipus de residus, normalment utilitzats com a àrids en obra civil, i defineix les obligacions del productor de ferralla, el tractador i l'usuari. A Catalunya, cada any, es generen 400.000 tones d'aquest tipus de rebuig.

Fins ara, el reaprofitament d'aquestes escòries ha estat regulat per una norma de 1996. La seva composició química i les característiques del residu justifiquen que sigui necessària una regulació mediambiental específica i més estricta, que garanteixi la protecció de les persones i del medi ambient.

Pel que fa a l'increment de garanties ambientals, el Decret estableix nous requisits mediambientals i introdueix nous valors en els límits de lixiviació d'aquest material. D'altra banda, se segueix limitant el seu ús en zones inundables, en àrees amb aigües freàtiques poc profundes o en terrenys pròxims a pous d'abastament d'aigua potable a poblacions.

Actualment, estava autoritzat l'ús de les escòries siderúrgiques com a material de construcció en obra civil per a base per les carreteres; per la urbanització d'àrees industrials; per l'estabilització física de sòls, amb determinades limitacions al gruix i amb capes d'asfalt, formigó o impermeables a la superfície; i per a l'anivellament de terrenys.

Amb aquest Decret, s'amplia l'ús com a material per assentar les vies fèrries; per al rebliment interior de caixons de formigó, utilitzats per a la construcció de dics en obres portuàries; i com a material per l'assentament del segellat de dipòsits controlats. Així mateix, es contempla autoritzar altres usos no previstos d'aquestes escòries siderúrgiques, sempre i quan s'acrediti una proposta d'actuació ambientalment correcta i que no afecti la salut de les persones ni la qualitat de les aigües ni dels recursos naturals. L'objectiu d'ampliar els usos del material de rebuig de la indústria siderúrgica és incrementar-ne el seu reaprofitament.

## **El Govern atorga les medalles i plaques Josep Trueta al mèrit sanitari**

- **Amb aquests guardons es vol distingir les persones i entitats que han contribuït a la millora de la sanitat**
- **El lliurament de les distincions tindrà lloc el dijous 26 de febrer al Palau de Pedralbes**

El Govern ha distingit per novè any consecutiu amb les medalles i plaques Josep Trueta aquelles persones i entitats que, pels seus mèrits, han contribuït destacadament al progrés i la millora de la sanitat. Els premiats d'enguany amb la medalla Josep Trueta són els doctors Josep Maria Antó, Sofia Minguell, Montserrat Pujula, Carles Vallbona i Joan Ramon Villalbí.

El Govern també ha volgut distingir amb aquestes medalles la infermera Maria Carme Mata; el farmacèutic Joan Duran, i la veterinària Maria Rosa Feu. Pel que fa a les plaques Josep Trueta, aquest any han recaigut en el programa *Salut!* de TV3 i en la Xarxa Sida i Món Local a Catalunya.

La medalla i la placa Josep Trueta al mèrit sanitari van ser creades pel Govern l'any 1997, coincidint amb el centenari del naixement d'aquest doctor i científic català. L'acte de lliurament dels guardons tindrà lloc el dijous 26 de febrer, a les 19 hores, al Palau de Pedralbes.

### **Guardonats amb la medalla Josep Trueta**

#### **Dr. Josep Maria Antó i Boqué (Cornellà de Llobregat, 1952). Metge investigador**

Llicenciat (1975) i doctorat en medicina amb el premi extraordinari (1990) per la Universitat Autònoma de Barcelona. Des de l'any 1988 forma part de l'Institut Municipal d'Investigació Mèdica (IMIM-IMAS), on ha estat coordinador de la Unitat de Recerca Respiratòria i Ambiental. Actualment, és director del Centre de Recerca en Epidemiologia Ambiental (CREAL), director del Centre de Recerca Biomèdica en Xarxa d'Epidemiologia i Salut Pública (CIBERESP) i catedràtic en medicina de la Universitat Pompeu Fabra. Ha estat editor associat i membre del comitè editorial de diferents revistes científiques entre les quals hi ha l'*American Journal of Epidemiology*, el *European Journal of Public Health*, el *European Respiratory Journal* i *Thorax*. Ha rebut diversos guardons, entre altres, la medalla Narcís Monturiol concedida per la Generalitat de Catalunya (1995). La seva principal àrea d'investigació és l'epidemiologia de l'asma i la malaltia pulmonar obstructiva crònica dirigida a identificar les causes ambientals i a prevenir-les. Actualment és membre del Consell Assessor de Sanitat del Departament de Salut.

#### **Joan Duran i Pou (Barcelona, 1949). Farmacèutic**

Llicenciat en farmàcia per la Universitat de Barcelona (1972), diplomad en administració i direcció d'empreses (1984) i en gestió hospitalària per ESADE (1985). Fou vocal de la Junta de Govern del Col·legi de Farmacèutics de Barcelona (1975-1978), adjunt al Servei de Farmàcia de l'Hospital de la Santa Creu i Sant Pau de Barcelona (1978-1980), cap del Servei de Farmàcia de l'Hospital del Mar de Barcelona (1980-1982) i de l'Hospital de l'Esperança de Barcelona (1984-1987), titular d'oficina de farmàcia a Barcelona des del 1987, president del Col·legi Oficial de Farmacèutics de Barcelona (1994-2008) i president del Consell de Col·legis de Farmacèutics de Catalunya (2000-2008). Fou també vicepresident de l'Acadèmia de Ciències Mèdiques de Catalunya i Balears (1994-1998) i del Consell General de Col·legis Oficials de Farmacèutics (1997-2002), membre del grup d'experts del Consens sobre Atenció Farmacèutica del Ministeri de Sanitat i Consum (2001) i de la Comissió Nacional de la Reial Farmacopea Espanyola (2002). Fou membre del Comitè Directiu per a la Implantació de la Recepta Electrònica a Catalunya (2007-2008), i és membre del Consell Assessor de Sanitat del Departament de Salut de la Generalitat de Catalunya des del 2008.

**Dra. Maria Rosa Feu Toca (Barcelona, 1956). Veterinària**

Llicenciada en veterinària per la Universitat Autònoma de Barcelona (1989), i doctora *cum laude* en veterinària (1998). Prèviament havia desenvolupat la seva activitat professional en l'àmbit del sector industrial alimentari. És membre del Col·legi Oficial de Veterinaris de Barcelona des del 1989, i funcionària del cos de veterinaris de la Generalitat de Catalunya des del 1992. És també presidenta fundadora de l'Associació de Veterinaris Higienistes de Catalunya, de la qual és membre actualment. Fou l'encarregada de portar a terme un programa d'inspecció dels escorxadors d'aviram i conills de la província de Barcelona (1999-2008). Fou responsable dels serveis veterinaris oficials d'escorxadors del Baix Llobregat (2001-2008). L'any 2009 ha estat assignada responsable de l'equip de protecció de la salut del Baix Llobregat Centre Nord i Font Santa del Servei Regional a Barcelona de l'Agència de Protecció de la Salut. Ha completat nombroses activitats de formació continuada, i ha estat docent col·laboradora del Curs de patologia i inspecció sanitària d'aus de corral organitzat pel Consell de Col·legis de Veterinaris de Catalunya i el Departament de Salut de la Generalitat.

**Maria Carme Mata i Vidal (Lleida, 1951). Infermera**

Diplomada en infermeria (1975) i en treball social (1978). Cursà l'especialitat d'anàlisi clíniques (1981) i és màster en salut pública i comunitària (1994). És infermera d'atenció primària des del 1975. Exercí el càrrec de cap d'infermeria dels centres d'atenció primària de Lleida ciutat (1983-1988) i de cap de la Secció d'Infermeria de l'Àrea de Gestió de Lleida (1988-1993). És responsable de formació continuada i comunicació a l'atenció primària de Lleida de l'Institut Català de la Salut des del 1993. Ha estat professora associada al Departament d'Infermeria de la Universitat de Lleida des del 1989 fins a l'actualitat, i coordinadora del Programa de cribratge de càncer de mama a la Regió Sanitària Lleida del Servei Català de la Salut (1998-2007). Ha ocupat

càrrecs en diverses societats, i ha estat presidenta de la Lliga contra el Càncer de les Comarques de Lleida (des del 2001), presidenta de la Creu Roja a Lleida (2003-2005) i membre del Comitè de Direcció de Creu Roja a Catalunya.

**Dra. Sofia Minguell Vergés (Tortosa, 1960). Metgessa**

Llicenciada en medicina i cirurgia per la Universitat Central de Barcelona l'any 1984, màster en salut pública per la Facultat de Medicina i Farmàcia de la Universitat Lliure de Brussel·les (1989) i especialista en medicina preventiva i salut pública. Exercí de metgessa general en l'àmbit de l'atenció primària a l'Institut Català de la Salut (1985-1990). És funcionària del cos de titulats superiors de salut pública de la Generalitat des del 1990, i fou cap de la Secció d'Epidemiologia als Serveis Territorials de Salut a Tarragona des del 1993. Actualment, és responsable de la Unitat de Vigilància Epidemiològica als Serveis Territorials de Salut al Camp de Tarragona. Ha participat en diferents projectes de recerca i ha estat guardonada amb el Premi Sagessa al millor article clínic epidemiològic publicat l'any 1996. Desenvolupa tasques docents vinculades a l'Institut d'Estudis de la Salut des del 1992, i ha participat en el Projecte demostratiu de l'Agència de Salut Pública del Baix Camp (2006-2008).

**Dra. Montserrat Pujiula Blanch (Montagut, 1966). Metgessa**

Llicenciada en medicina i cirurgia per la Universitat Autònoma de Barcelona, Unitat Docent de Sant Pau (1990). Especialista en medicina familiar i comunitària (1993). Rebé l'acreditació com a tutora del Programa de l'especialitat de medicina de família i comunitària (1995), i fou diplomada en sanitat per l'Institut de Salut Pública de Catalunya (1995). Inicià la seva activitat professional com a metgessa de família a l'ABS de Salt l'any 1994, on exerceix fins a l'actualitat, i on va iniciar la seva trajectòria en salut comunitària l'any 1996. Imparteix docència en atenció primària orientada a la comunitat en la Unitat Docent de Medicina de Família i Comunitària de Girona des del 1997. Ha estat coordinadora de programes i projectes de salut comunitària a l'ABS de Salt, un dels quals (prevenció de caigudes en la gent gran de la comunitat) fou distingit amb la concessió de diversos premis i beques.

**Dr. Carles Vallbona i Calbó (Granollers, 1927). Metge**

Llicenciat en medicina i cirurgia per la Universitat de Barcelona (1950). Doctor *cum laude* per la mateixa Universitat (1959). Cursà els estudis de postgrau a París i Houston. És diplomad per l'American Board of Pediatrics. És professor dels departaments de Medicina Familiar i Comunitària i de Medicina Física i Rehabilitació del Baylor College of Medicine, director mèdic del Programa de salut comunitària del Harris County Hospital District i director de la clínica de poliomielitis de l'Institute For Rehabilitation and Research a la ciutat de Houston, Texas. És autor de més de 270 publicacions científiques entre les quals destaca el seu treball pioner en informàtica mèdica i la recerca sobre els efectes de la immobilització en persones discapacitades i en persones sanes com a col·laborador de la NASA. Ha estat consultor de la Conselleria de



Sanitat i Seguretat Social de Catalunya des del 1980, i és president del Consell Assessor sobre Activitat Física i Promoció de la Salut des que es va crear. Forma part del Patronat de l'Hospital General de Granollers on s'ha creat l'Observatori de Salut del Vallès Oriental Carles Vallbona.

### **Dr. Joan Ramon Villalbí i Hereter (Barcelona, 1955). Metge**

Llicenciat i doctor en medicina per la Universitat de Barcelona (1979 i 1990) i mestre en salut pública per la Universitat de Yale (1983). Ha treballat en la gestió i l'avaluació de serveis i programes de salut pública i atenció primària, i actualment és adjunt a la gerència de l'Agència de Salut Pública de Barcelona. Amb el seu treball ha contribuït a la modernització dels serveis de salut pública del país, incorporant ciència i gestió a la reforma de la salut pública. La seva experiència de recerca s'ha concentrat principalment en el camp de l'avaluació de polítiques, programes i serveis. En l'àmbit docent és professor associat en matèria de salut pública de les universitats Pompeu Fabra i John Hopkins. És membre del consell editorial de diverses revistes científiques. Ha servit a les juntes de la Societat de Salut Pública de Catalunya i Balears, la Societat Catalana d'Atenció Primària, el Comitè Nacional de Prevenció del Tabaquisme, la Xarxa Europea de Prevenció del Tabaquisme i la Societat Espanyola de Salut Pública i Administració Sanitària. És president del Consell Assessor sobre Tabaquisme del Departament de Salut de la Generalitat de Catalunya des del 2004.

### **Guardonats amb la Placa Josep Trueta**

#### **Televisió de Catalunya. Programa *Salut!***

*Salut!* és un programa divulgatiu que vol fomentar els hàbits de vida saludables i ajudar a prevenir les malalties més comunes del nostre país. L'espai està produït per TV3 amb la col·laboració del Departament de Salut de la Generalitat de Catalunya. Va estrenar-se l'octubre de l'any 2007, i segueix l'actuació de tres professionals de la salut en diferents àmbits: la infermera Magda Tarrés, i els metges Jordi Schlaghecke, especialista en medicina del treball, i Montserrat Baré, metgessa de família. Actualment se n'emet la segona temporada.

#### **Xarxa Sida i Món Local a Catalunya**

La Xarxa Sida i Món Local a Catalunya, constituïda a l'Hospitalet de Llobregat el desembre de 2004, està integrada per diversos ajuntaments i consells comarcals, la Diputació de Barcelona, la Generalitat de Catalunya, societats científiques i ONG de tot Catalunya, tots relacionats amb el VIH/sida. Amb l'objectiu de promoure la implicació del món local en l'abordatge present i futur de la infecció pel VIH/sida, genera un discurs positiu envers aquesta necessitat. La Xarxa Sida i Món Local a Catalunya ha definit les bases per a un model comú d'intervenció comunitària d'àmbit local en matèria de VIH/sida a Catalunya, dóna suport als agents que intervenen en el món local per a l'aplicació d'aquest model d'intervenció i es planteja impulsar iniciatives que afavoreixin la sostenibilitat dels programes d'intervenció en VIH/sida.

## **Altres Acords de Govern**

### **La Generalitat commemora el seu 650è aniversari**

El Govern ha aprovat quines seran les commemoracions Històriques i Culturals de Catalunya que es promouran l'any 2009, entre les quals destaca el 650è aniversari de la Generalitat de Catalunya. Enguany el Govern també impulsarà la commemoració dels 350 anys del Tractat dels Pirineus, els 100 anys de la Setmana Tràgica, els 150 anys de l'Íctineu de Narcís Monturiol, els 50 anys de la mort de Carles Riba i l'Any Albèniz. Aquestes celebracions s'afegeixen a la de l'Any Macià, que el Govern ja va aprovar el passat 4 de novembre.

Aquests actes han estat proposats per la Comissió de Commemoracions Històriques i Culturals de Catalunya, creada l'abril passat amb l'objectiu establir i impulsar les iniciatives de commemoració de fets i obres de persones rellevants relacionades amb la història cultural i política de Catalunya.

### **El Departament de Treball assoleix les competències dels Centres Especials de Treball**

El Govern ha aprovat que els Centres Especials de Treball (CET), que fins ara són competència del Departament d'Acció Social i Ciutadania, depenguin del Departament de Treball en compliment del Pla de Govern 2007-2010. Amb el traspàs d'aquests centres es fa realitat la transferència de competències en matèria d'integració laboral de persones amb discapacitats per tal de seguir treballant en la millora de la qualitat de l'ocupació i de les condicions laborals d'aquests treballadors.

Els Centres Especials de Treball són empreses que ofereixen un treball remunerat a persones amb discapacitat i són un mitjà d'integració de persones amb discapacitat al règim de treball ordinari. Aquests centres han de comptar en la seva plantilla amb un mínim del 70% de treballadors amb un grau de discapacitat entre el 33% i el 64%. Actualment hi ha registrats 216 CET que ocupen al voltant d'11.000 persones treballadores, el 60% homes i el 40% dones. El 67% dels contractes són indefinits i predominen les persones amb discapacitat psíquica (58%) envers les persones amb discapacitat física (26%). El 62% dels centres tenen plantilles de menys de 50 persones treballadores i majoritàriament es dediquen als serveis (jardineria, neteja, bugaderia) i als manipulats industrials.

### **El Govern i el Ministeri de Treball i Immigració milloren la gestió de les baixes laborals**

El Govern ha aprovat avui la formalització d'un conveni de col·laboració amb el Ministeri de Treball i Immigració amb la finalitat d'establir el marc de





col·laboració per millorar la gestió i el control de les baixes laborals per tal de minimitzar el seu impacte socioeconòmic i que afecta a treballadors, a les famílies, als empresaris i a la societat en general.

El conveni ha de facilitar la millora de la gestió de les incapacitats temporal (IT) amb diverses mesures com la informatització i transmissió per via telemàtica dels comunicats de baixa i alta a l'Institut Nacional de la Seguretat Social, la formació dels agents que intervenen en els processos d'IT, i els reconeixements mèdics fets per l'Institut Català d'Avaluacions Mèdiques, entre altres.

## **NOMENAMENTS**

### **El Govern nomena Elena Lauroba directora general de Dret i Entitats Jurídiques**

El Govern ha aprovat el nomenament d'Elena Lauroba Lacasa, com a nova directora general de Dret i Entitats Jurídiques del Departament de Justícia.

Elena Lauroba, nascuda el 1964, és Doctora en Dret per la Universitat de Barcelona (UB) des de l'any 1996. Ha exercit com a professora de dret civil a la UB des de 1996 i també a la Universitat de Perpignan l'any 2009. A més, entre el 2002 i el 2008 ha ocupat diversos càrrecs de gestió en l'àmbit universitari.

Lauroba ha efectuat diverses tasques vinculades al Departament de Justícia. Va ser membre del grup de treball encarregat de la redacció de l'Avantprojecte del Llibre III del Codi Civil de Catalunya, va exercir com a vocal del Ple i de la Comissió Permanent de la Comissió de Codificació de l'Observatori de Dret privat de Catalunya i darrerament ha ocupat el càrrec de Subdirectora General d'Entitats Jurídiques. També és Secretària General de la Secció espanyola de l'Association Henri Capitant des Amis de la Cultura Juridique française i membre de la International Society Family Law.

Elena Lauroba substitueix en el càrrec al magistrat Pascual Ortuño, que ha estat nomenat nou director de l'Escola Judicial de Barcelona.