

Acords de Govern

9 de setembre de 2008

El Govern aprova el Projecte de Llei de pesca i acció marítima que regula el sector a Catalunya

- **Catalunya disposarà per primera vegada d'un únic text normatiu amb rang de Llei que unificarà tota la legislació que hi ha sobre pesca marítima**
- **La nova normativa substitueix una llei de fa vint anys i s'adapta als canvis en les condicions que es desenvolupen a l'entorn de la pesca i l'acció marítima**
- **Es delimita la validesa i la durada de les llicències, es preveu la creació de plans específics per a la conservació i recuperació dels recursos pesquers i s'estableix el règim de sancions**

El Govern ha aprovat avui el Projecte de Llei de pesca i acció marítima, que regula en una sola norma tot el sector pesquer català. Catalunya disposarà per primera vegada d'un únic text normatiu amb rang de Llei que unificarà tota la legislació que hi ha sobre pesca marítima. L'objectiu de la llei és aconseguir el desenvolupament sostenible del sector, de forma que s'afavoreixi una explotació responsable dels recursos, es fomenti la rendibilitat i es millorin les condicions socioeconòmiques de les persones i de les poblacions dedicades a la pesca.

La legislació d'ordenació de la pesca actualment vigent té més de vint anys (Llei 1/1986, de 25 de febrer, de pesca marítima de Catalunya), i al seu moment va ser considerablement retallada pel Tribunal Constitucional per un conflicte de competències. Era per tant una necessitat pendent fer una llei nova que respongués als canvis de les últimes dècades, a les necessitats del sector i a les noves circumstàncies que es donen a l'entorn de la pesca i l'acció marítima.

La norma fa especial èmfasi en la regulació i racionalització de les activitats pesqueres i marítimes, tant pel que fa a les pròpies activitats com a l'ordenació del sector. Inclou com a prioritats la potenciació de la recerca i desenvolupament en les activitats marítimes i la necessitat de conservació i recuperació dels recursos pesquers. Es dona també cobertura legal al Consell de Pesca i Afers marítimes de Catalunya.

En concret la Llei de pesca i acció marítima regula les següents qüestions:

- 1) La pesca marítima professional i recreativa.
- 2) El marisqueig.
- 3) L'aqüicultura.



- 4) L'ordenació del sector pesquer.
- 5) Les activitats marítimes.
- 6) La capacitació i formació professional per a l'exercici de les activitats marítimes.
- 7) La recerca, el desenvolupament i la transferència tecnològica en les matèries de pesca i acció marítima.
- 8) L'establiment del règim de control i sancionador en les matèries de pesca i acció marítima.

Les novetats recollides en nou text, en l'àmbit de la pesca i el marisqueig, són:

- a) L'obligatorietat de la llicència de pesca o marisqueig. Amb l'objectiu de permetre una explotació racional i sostenible dels recursos marins, tots els vaixells dedicats a la pesca marítima professional en aigües interiors o al marisqueig han de disposar de la llicència de pesca o marisqueig expedida per la Direcció General de Pesca i Acció Marítima, i a dur-la a bord. La pràctica professional del marisqueig sense embarcació o amb embarcació auxiliar també queda subjecta a l'atorgament de la preceptiva llicència per a l'exercici de l'activitat. En cap cas es produirà una duplictat de llicències en els supòsits de les ja atorgades pel Ministeri d'acord amb les seves competències.
- b) Vigència determinada de les llicències. Totes les llicències tindran una vigència màxima que s'establirà per reglament.
- c) Efectes de la manca d'activitat de pesca o marisqueig per causa no justificada. Es regula aquesta manca d'activitat amb l'objectiu de conèixer en tot moment l'estat real de l'explotació dels recursos marins i permetre la seva sostenibilitat, i amb els efectes de ser considerada com a renúncia del seu titular a la mateixa, i es procedirà a la baixa del vaixell en el Registre de Pesca de Catalunya.
- d) Plans específics de gestió per a la conservació i recuperació dels recursos pesquers i marisquers també amb l'objectiu de vetllar per l'explotació sostenible dels recursos marins i per a permetre la seva conservació.
- e) Mesures de protecció i de regeneració dels recursos. Es pot declarar zones de protecció pesquera o marisquera amb la finalitat d'afavorir la protecció, la cria, i la regeneració dels recursos marins vius.
- f) Àrees especials de pesca marítima recreativa i plans especials de pesca marítima recreativa. Es pot establir mesures específiques de gestió de la pesca marítima recreativa en àrees concretes del litoral català per tal de millorar els recursos marins i potenciar el desenvolupament sostenible d'aquesta activitat practicada per molts aficionats.

En l'àmbit de l'aqüicultura, es recullen les següents novetats:



- 1) Les directrius de planificació de l'aqüicultura són un instrument que permet adoptar, entre d'altres, les relatives a: la declaració i delimitació de zones d'interès o aptes per a l'aqüicultura o per al conreu de determinades espècies; distàncies mínimes entre establiments d'aqüicultura; o previsions per garantir l'equilibri entre l'aqüicultura i les demès activitats aquàtiques.
- 2) Les autoritzacions i concessions. Es podrà ordenar directament per part de la Generalitat de Catalunya en disposar d'una norma amb rang de llei en aquesta matèria.
- 3) Les activitats experimentals d'aqüicultura. Es preveu autoritzacions temporals per a activitats de caràcter experimental, quan es tracti de nous cultius, projectes innovadors, o dels que no hi hagi experiències a Catalunya, sense perjudici dels informes, permisos, llicències, autoritzacions, i concessions que siguin exigibles d'acord amb la normativa vigent.
- 4) Rendiments dels cànons que s'apliquin a les concessions i, si s'escau, a les autoritzacions. Es destinaran a finançar polítiques i mesures de modernització i millora de la pesca i de l'aqüicultura.

En l'àmbit d'ordenació del sector pesquer, les novetats són:

- 1) Les baixes equivalents. En l'àmbit de la construcció, modernització i reconversió de vaixells, es regula -a nivell de llei- la qüestió de les baixes equivalents per no incrementar l'esforç pesquer en l'àmbit de Catalunya.
- 2) L'autorització de posada en servei. És un requeriment nou que permetrà saber l'estat actual de la nostra flota.
- 3) Diversificació de les activitats de la pesca. S'apunta la possibilitat de diversificar les activitats de la pesca, mitjançant la pesca-turisme.
- 4) Ports base i ports de desembarcament. Es regulen a nivell legal.
- 5) Ajuts. Es procedeix al desenvolupament del marc estatutari.

En l'àmbit de les activitats marítimes, la seva principal novetat rau en la seva ordenació legal.

Finalment, pel que fa a la intervenció i règim sancionador, contempla novetats com:

- 1) Seguretat jurídica. Es regula, en un text únic, una matèria que havia sofert moltes modificacions legals i que es troba dispersa en diferents normatives.
- 2) S'adequa la tipificació de les infraccions a la llarga experiència de la Direcció General de Pesca i Acció Marítima en matèria inspectora i instructora per tal de perfilar les accions o omissions que han de ser sancionades.



- 3) Pel que fa a les sancions, es distingeix entre professionals i recreatius, mantenint el mateix nivell per als professionals i rebaixant-lo per als recreatius.

La nova Llei pretén també donar cobertura legal a un ens que actualment ja té una certa presència dins l'àmbit del sector pesquer, com és el Consell de Pesca i Afers marítims de Catalunya, i crea un registre administratiu, el Registre de Pesca i Aqüicultura de Catalunya, que agrupa tots els registres vinculats al sectors de la pesca a Catalunya.

La nova Llei de pesca continental fomentarà la captura sense mort, la sostenibilitat dels recursos pesquers i la formació dels pescadors

- **El nou text substituirà la normativa vigent, del 1942, per tal d'actualitzar-la i fer compatible la pesca continental amb els ecosistemes aquàtics**
- **La nova norma obliga a obtenir un certificat d'aptitud per a la pesca recreativa**

El Govern ha aprovat avui el Projecte de Llei d'ordenació de la pesca continental de Catalunya. Fins ara, la pesca en aigües continentals s'ha regit per la Llei estatal de regulació del foment i la conservació de la pesca fluvial de 1942, una norma que després de més de mig segle de vigència, ha quedat obsoleta.

La nova Llei planifica i regula la pesca continental recreativa, l'aprofitament sostenible i ordenat dels recursos pesquers, el manteniment de la biodiversitat autòctona, la formació i educació dels pescadors respecte els ecosistemes aquàtics i la participació ciutadana. La nova regulació fomenta la pesca sense mort, vetlla pel manteniment de les espècies de peixos autòctones, endureix les sancions en cas d'infraccions i obliga a reparar els danys que s'hagin fet a la fauna aqüícola.

Fins ara, a la majoria de les Zones de Pesca Controlada (ZPC) es pot pescar amb mort, fixant un nombre màxim de captures. A causa de l'increment de l'activitat els darrers anys, amb més de 84.500 llicències anuals, es considera necessari reduir el nombre d'exemplars que es capturen, de manera que la Llei indica que un mínim del 50% de les aigües de truites han de ser de pesca sense mort i, en el cas dels ciprínids -una espècie de peixos d'aigua dolça-, un mínim del 85%.

El Projecte de Llei aprovat avui preveu també l'elaboració d'un Pla d'Ordenació que servirà com a instrument tècnic per a la classificació, delimitació i regulació de les diferents masses d'aigua. Aquest Pla tindrà un termini d'entre tres i quatre anys de durada i preveurà tota la gestió de la pesca, els llocs on es podrà practicar, el número de captures, els tipus d'esquers, els hams, els períodes hàbils de pesca en cada zona, etc.

El mateix pla tindrà en compte els plans de recuperació i conservació d'espècies autòctones, el pla de control de les espècies invasores, el pla de vigilància i control i els estudis científics que vagin sorgint. En definitiva, es



pretén que aquest nou marc sigui flexible i dinàmic segons les necessitats presents, entenedor per la ciutadania i de fàcil accés.

Pel que fa a les sancions, bàsicament, el que es fa amb la nova norma és actualitzar els imports, ja que els darrers anys, a causa de l'antiguitat de la normativa, la Llei s'incomplia, entre altres motius, perquè l'import de les sancions era molt baix. Amb la nova legislació, pescar sense llicència serà una infracció greu amb multa des de 601 a 6.000 euros, mentre que fins ara la sanció oscil·lava entre 250 i 2.500 pessetes.

Una altra novetat destacable és la creació del Consell Assessor de Pesca, que funcionarà com a òrgan consultiu. Estarà format pels departaments i administracions implicades en la gestió de la pesca continental, per les universitats catalanes, investigadors de reconeguda experiència i les entitats relacionades amb la pesca continental. Amb el desenvolupament de la Llei, funcionaran els Consorcis territorials de Pesca amb la finalitat d'executar les actuacions relatives a la gestió de la pesca en els diferents territoris.

La nova Llei incideix també en la formació dels pescadors. Entre altres novetats, determina que les persones que sol·licitin la llicència de pesca recreativa per primera vegada hauran d'obtenir un certificat d'aptitud, amb el qual demostraran uns mínims coneixements sobre el riu, el medi aquàtic, les espècies autòctones. Amb la Llei, també es creen les Escoles de Riu, les quals seran centres on s'imparteixi formació i educació sobre el coneixement dels rius i de la pesca respectuosa amb l'ecosistema aquàtic.

Un altre dels objectius de la nova normativa és la creació d'un fons per a la gestió de la pesca que serà utilitzat per al finançament de les actuacions relatives a la pesca continental.

El Govern crea una nova societat que promourà instruments financers per a les PIMES innovadores

- **Concedirà microcrèdits, promourà fons de capital risc i donarà garanties i avals, entre d'altres activitats**
- **La iniciativa s'inclou en les 42 mesures aprovades pel Govern el passat mes d'abril per reactivar l'economia**

Una nova societat, vinculada a l'Institut Català de Finances (ICF), proporcionarà a les petites i mitjanes empreses catalanes (PIMES), diverses eines per finançar projectes innovadors que comporten un elevat nivell de risc. Es tracta d'"Instruments Financers per a Empreses Innovadores" (IFEM), una companyia a la qual el Govern ha acordat avui destinar 50 milions d'euros per posar-la en marxa, des del 2008 fins el 2013.

Un cop constituïda, es preveu que IFEM desenvolupi la seva activitat en quatre àrees: la promoció de fons de capital risc, l'atorgament de garanties i avals, la concessió de microcrèdits, i la coinversió amb xarxes d'inversors privats. La companyia s'adreça especialment a les PIMES perquè aquest col·lectiu empresarial es troba sovint amb dificultats per accedir al finançament aliè, i més encara a l'hora de finançar projectes innovadors que suposen un elevat risc.

La iniciativa forma part del paquet de 42 mesures que l'Executiu va aprovar el passat mes d'abril per reactivar l'economia: el Pla de dinamització econòmica i de suport als sectors socials més afectats per la desacceleració. En concret, el document parlava de la creació de nous fons i gestores de capital risc per facilitar l'accés al capital inicial a projectes amb un alt potencial de creixement.

Aquesta iniciativa compta amb el suport de la Unió Europea i part dels recursos que el govern aportarà a l'ICF seran fons FEDER vinculats al programa JEREMIE.

El Govern impulsa la construcció de la carretera entre el port i l'aeroport amb un viaducte de 304 metres sobre el riu Llobregat

- **El nou vial se situa entre la B-250 i el polígon Pratenc, al Prat de Llobregat**
- **Les obres començaran aquest hivern i milloraran les comunicacions i la fluïdesa del trànsit al voltant d'un sector industrial i logístic**
- **Un nou viaducte sobre la nova llera del riu Llobregat, de 304 metres de longitud, serà el principal element constructiu d'aquesta obra**

El Govern ha donat llum verd avui a la construcció d'un nou vial entre la carretera B-250 i el polígon Pratenc, al Prat de Llobregat, amb l'aprovació de l'ocupació urgent dels béns i drets afectats per les obres. Aquesta actuació consistirà en la creació d'una via de quatre carrils, d'un quilòmetre de longitud, que permetrà millorar les comunicacions i la fluïdesa del trànsit a l'entorn d'aquest sector industrial i logístic, que formarà part de la futura connexió entre port i aeroport i que inclourà un viaducte de 304 metres per sobre del riu Llobregat.

Aquest nou vial constitueix la primera fase de l'eix Port – Aeroport que, des de l'autovia C-31 fins a la Zona d'Activitats Logístiques (ZAL) del Port, connectarà les àrees logístiques del Mas Blau, de l'aeroport i del Port de Barcelona. La via que ara s'impulsa correspon al tram central d'aquest eix i possibilitarà la connexió entre la carretera B-250 (costat Aeroport) i el polígon Pratenc, mitjançant un nou viaducte sobre la nova llera del riu Llobregat.

Les obres corresponents a aquesta actuació estan actualment en fase de licitació per un valor de 23,7 milions d'euros i es preveu que s'adjudiquin pròximament. Els treballs s'iniciaran aquest hivern i tindran un termini d'execució de 14 mesos.

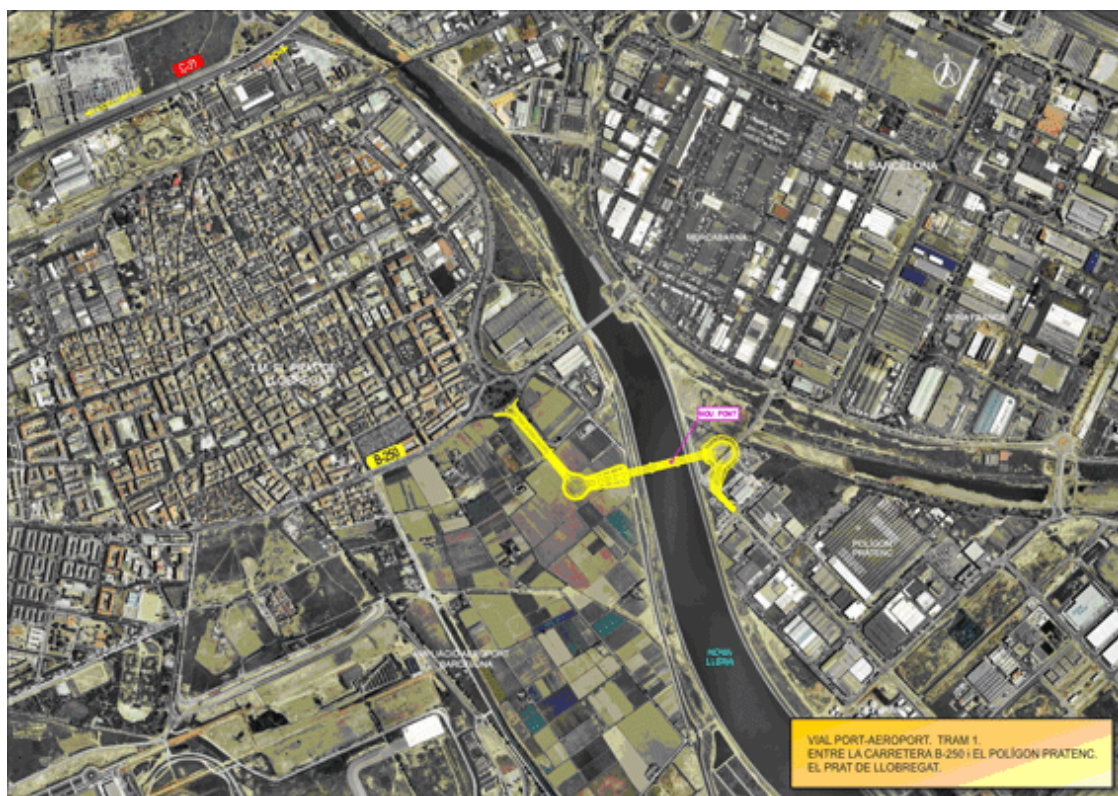
Vial d'un quilòmetre i quatre carrils

Les obres consistiran en la construcció d'un vial d'un quilòmetre de longitud des de l'actual rotonda el·líptica on conflueix la carretera B-250, al Prat de Llobregat, fins al carrer 100 del polígon Pratenc. El nou vial estarà format per dues calçades, una per sentit de la circulació, separades per una mitjana, amb dos carrils de 3,5 metres d'amplada cadascuna i vorals d'1,5 metres. Així

mateix, comptarà amb voreres d'una amplada d'entre 3 i 3,5 metres d'amplada per a facilitar el pas de vianants i ciclistes.

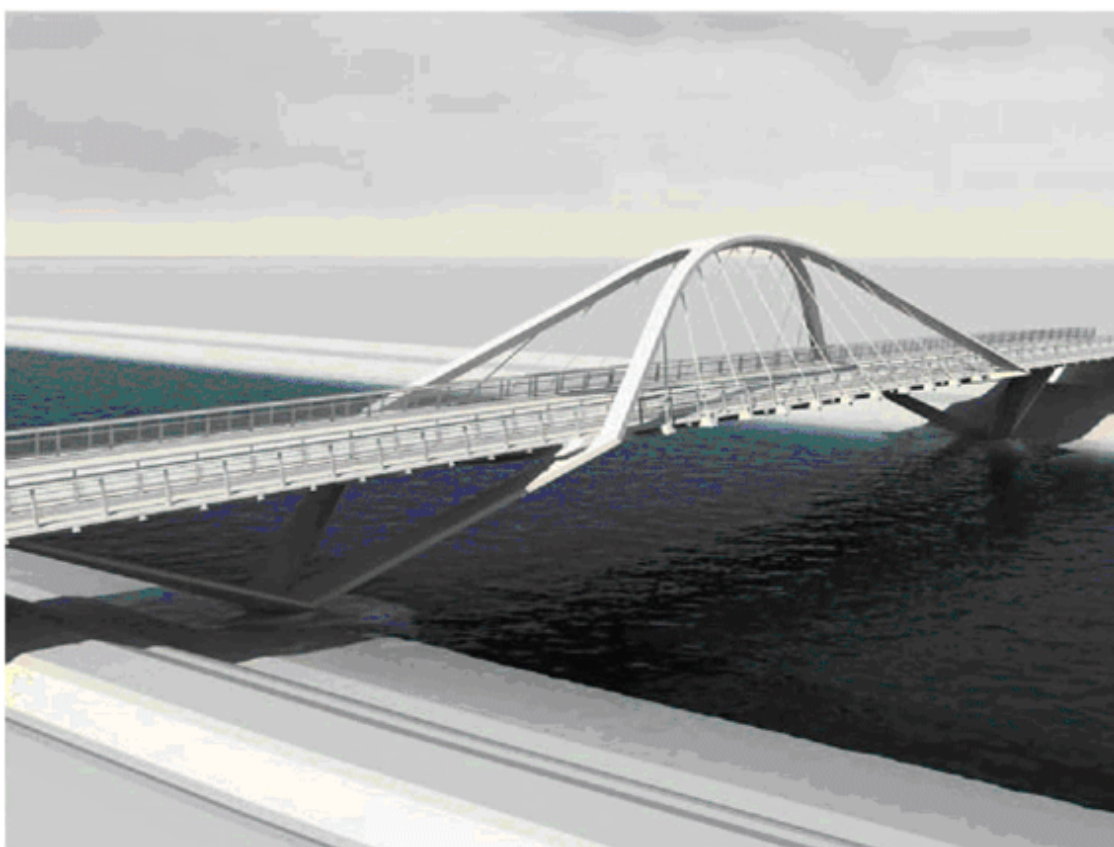
En el traçat, es poden distingir tres trams:

- **Tram de 350 metres de longitud** que discorre en direcció sud-est (sensiblement paral·lel a la nova llera del Llobregat), des de la rotonda el·líptica existent on conflueix la B-250 fins a una rotonda de nova construcció, situada abans del nou pont projectat sobre el Llobregat. El nou giratori tindrà un diàmetre exterior de 80 metres.
- **Després de la rotonda anterior**, el vial creua d'oest a est el Llobregat amb un viaducte de 304 metres de longitud. Aquest segon tram, de 500 metres, finalitza en una segona rotonda de nova construcció, també de 80 metres de diàmetre exterior.
- **Tram de 200 metres de longitud** entre la rotonda anterior i el carrer 100 del polígon Pratenc.



Nou viaducte sobre el Llobregat

Del nou vial destaca com a element constructiu un viaducte sobre la nova llera del riu Llobregat, de 304 metres de longitud i 29 d'amplada. És un pont de tipus arc superior que descansa sobre dos trípodos invertits, formats cadascun per tres piles inclinades. Aquestes s'obren suaument i recullen els dos arcs i el tauler de l'estructura. Els arcs conflueixen en una peça d'unió central, el que permet crear una imatge de gran portalada d'accés a l'interior del pont. El tram central del pont, delimitat pels arcs, té una longitud de 104 metres.



El Govern millora el sanejament d'aigües a les comarques de l'Alt Penedès i l'Alt Empordà

- **Es construiran dues depuradores als municipis de Mediona i Subirats, a l'Alt Penedès, i es crearà una nova xarxa de col·lectors al Far d'Empordà, a l'Alt Empordà**
- **El cost total de les obres és superior a 1,4 milions d'euros**

El Govern ha impulsat avui l'execució de diverses actuacions destinades a millorar el sanejament d'aigües de les comarques de l'Alt Penedès i l'Alt Empordà. Concretament, es construiran dues depuradores a Sant Pere Sacarrera, al municipi de Mediona, i a Lavern, al municipi de Subirats, tots dos de la comarca de l'Alt Penedès. A l'Alt Empordà, es crearà una nova xarxa de col·lectors al Far d'Empordà, tant al municipi com al nucli de l'Oliva. Aquestes actuacions tindran un cost total superior als 1,4 milions d'euros.

Les dues depuradores situades a les localitats penedesenques tindran capacitat per tractar un cabal d'aigua de 469 m³/dia, que equival a poder donar servei a una població de 2.053 habitants. En total, s'invertiran en aquesta comarca aproximadament més d'1,17 milions d'euros –prop de 966.500 euros a Sant Pere Sacarrera i més de 212.000 euros a Lavern.

A més de la construcció de les dues estacions depuradores, s'instal·laran més de 1.100 metres de xarxa de col·lectors en alta. Aquest conjunt d'actuacions permetrà una important i imprescindible millora sanitària i mediambiental de les lleres públiques afectades de la conca del riu Llobregat. L'entrada en funcionament de les obres permetrà la recollida i el tractament dels seus cabals residuals, possibilitant el seu retorn al medi en les condicions de qualitat necessàries.

Millores a l'Alt Empordà

El Govern també ha aprovat avui diverses obres al Far d'Empordà per sanejar les aigües residuals domèstiques i industrials que genera aquest municipi i el nucli de l'Oliva, a la comarca de l'Alt Empordà. Aquesta actuació tindrà un cost aproximat de 262.217 euros.

Les obres consisteixen en la construcció d'una xarxa de col·lectors de 1.093 metres per una estació de bombament i una depuradora que ja s'està executant. Aquesta infraestructura permetrà una millora sanitària i mediambiental a l'entorn del Far d'Empordà i la conca de la Muga.

El Govern destina 52,6 milions d'euros a la construcció de la planta de tractament de residus de l'Alt Empordà

El Govern ha autoritzat avui a l'Agència de Residus de Catalunya perquè concedeixi una subvenció al Consell Comarcal de l'Alt Empordà per al finançament del Centre de Tractament i Gestió dels Residus Municipals d'aquesta comarca. L'import total de la subvenció és de 52,6 milions d'euros, que assumeix íntegrament l'Agència de Residus de Catalunya dins del seu contracte programa 2006-2010 amb el Govern.

La previsió és que el Consell Comarcal de l'Alt Empordà publiqui el concurs públic per a la construcció d'aquesta infraestructura durant aquest mes de setembre. La instal·lació de tractament de residus municipals s'ubicarà al municipi de Pedret i Marzà, als terrenys annexos a l'actual dipòsit controlat de l'Alt Empordà, i donarà servei a tota la comarca.

El centre inclourà una planta de tractament dels residus que no es recullen selectivament amb una capacitat de gestió de 85.000 tones anuals; una planta de compostatge de matèria orgànica que gestionarà, en una primera fase, 15.000 tones anuals i que es podria ampliar fins a les 25.000 tones; i una altra de tractament de residus voluminosos amb una capacitat de 15.000 tones.



El Govern estableix el procediment de restitució dels papers de Salamanca als seus propietaris privats

- **L'Arxiu Nacional de Catalunya es posarà en contacte amb els propietaris legítims dels documents perquè en puguin sol·licitar la restitució**
- **El Decret aprovat avui estableix que l'Arxiu Nacional de Catalunya haurà de disposar d'una còpia digital dels documents que lliuri als propietaris**

El Govern ha aprovat avui el Decret del procediment per a la restitució a les persones físiques o jurídiques de caràcter privat dels anomenats papers de Salamanca, els documents confiscats amb motiu de la Guerra Civil.

L'objecte d'aquest Decret és regular el procediment que han de seguir les persones i entitats que vulguin recuperar documents, fons documentals i altres efectes que van ser confiscats a Catalunya durant la Guerra Civil i que es conserven a l'Arxiu General de la Guerra Civil Espanyola, a Salamanca.

Per tenir dret a la restitució dels documents o altres efectes, els interessats hauran d'acreditar-ne la propietat en el moment de la confiscació. Un cop verificada la propietat dels documents, es lliurarà la documentació a les persones titulars, sens perjudici que puguin acordar-ne el dipòsit amb l'Arxiu Nacional de Catalunya o un altre arxiu públic.

El Decret també estableix que l'Arxiu Nacional de Catalunya haurà de disposar d'una còpia digital dels documents que lliuri a les persones titulars i garantirà les exclusions de consulta als documents que continguin dades personals que puguin afectar l'honor, la intimitat o la imatge. Així mateix, el Decret preveu que, un cop transferits a la Generalitat els documents, l'Arxiu Nacional de Catalunya n'haurà de fer publicitat de l'inventari.

S'ha tingut en compte el procés d'exili de molts ciutadans i ciutadanes, per la qual cosa es farà difusió dels actes d'identificació dels documents que no es puguin notificar a les persones que en siguin legítimes titulars a través dels casals catalans d'arreu del món i del web del Departament competent en matèria de cultura.

Procés de restitució

Un cop arribin els documents a Catalunya, l'Arxiu Nacional de Catalunya es posarà en contacte amb els legítims propietaris per tal que en puguin sol·licitar

la restitució. En cas que la notificació no es pugui fer de forma directa, l'Arxiu Nacional de Catalunya publicarà l'acte d'identificació dels documents al Diari Oficial de la Generalitat de Catalunya, en dos mitjans de comunicació de gran difusió a Catalunya i en el web del Departament competent en matèria de cultura. També l'Arxiu Nacional de Catalunya ha de trametre còpia de l'acte als casals catalans reconeguts pel Govern per a la seva difusió.

A partir d'aquí, els propietaris hauran d'acreditar la titularitat dels documents o altres efectes en el moment de la confiscació. En el cas de mort o declaració de mort dels titulars que siguin persones físiques o d'extinció en cas de persones jurídiques, la persona interessada ha d'acreditar documentalment, o per qualsevol altre mitjà de prova admès en dret, la seva condició de successora legítima, a títol universal o particular.

El Govern aprova la creació de la Delegació del Govern als Estats Units d'Amèrica

- **S'instal·larà a Nova York i treballarà per facilitar les relacions bilaterals amb les autoritats d'Estats Units, Canadà i altres governs descentralitzats**
- **La delegació coordinarà també les relacions entre la Generalitat i les Nacions Unides**

El Govern ha aprovat avui la creació de la Delegació del Govern als Estats Units amb la voluntat d'enfortir la presència de Catalunya a aquesta potència política i econòmica mundial que acull també la seu de les Nacions Unides, amb qui la Generalitat manté diversos acords de col·laboració. Com a porta d'entrada a tota l'Amèrica del Nord, la Delegació, que s'instal·larà a Nova York, coordinarà les relacions amb les autoritats federals, estatals i provincials tant dels Estats Units com del Canadà. L'obertura està prevista per aquesta tardor.

La Delegació treballarà per facilitar les relacions bilaterals amb les autoritats dels Estats Units d'Amèrica i del Canadà, així com amb el Québec i d'altres governs descentralitzats en l'àmbit de les competències de la Generalitat. Així mateix, la Delegació també haurà de promoure i coordinar les relacions de col·laboració entre la Generalitat amb les Nacions Unides i els altres organismes internacionals amb seu a Amèrica del Nord que tinguin un interès rellevant per a Catalunya, especialment en l'àmbit de les relacions internacionals i la cooperació al desenvolupament.

L'organisme també executarà les accions que es derivin dels plans d'actuació que elabori el Comitè de Seguiment de l'acció exterior del Govern.

La creació de la Delegació del Govern als Estats Units arriba després d'una presència sectorial consolidada des de fa dues dècades i on diversos departaments tenen interès en intensificar la seva presència. En concret, el COPCA i el CIDEM estan establerts a Nova York des de l'any 1987.

Apostant per un model de representació a l'exterior d'acord amb criteris d'eficàcia en la gestió de recursos públics, aprofitament d'economies d'escala i cooperació de l'assoliment d'objectius comuns està previst que l'ICIC i l'Institut Ramon Llull comparteixen seu amb la Delegació del Govern i que a mig termini s'hi afegeixi ACCIÓ (CIDEM-COPCA).

Desenvolupament del marc estatutari

L'executiu ja va aprovar el passat 11 de març la creació de les delegacions del Govern a França, el Regne Unit i Alemanya amb l'objectiu de fomentar les relacions bilaterals amb les autoritats dels tres països i de coordinar els òrgans i entitats dependents de la Generalitat en cada territori. D'aquesta manera, el Govern vol augmentar la seva presència a l'exterior obrint noves delegacions, desenvolupant el nou marc estatutari que regula la presència de la Generalitat a l'exterior.

Les delegacions del Govern a l'exterior depenen orgànicament del Departament de la Vicepresidència. Des de la Secretaria d'Afers Exteriors s'ha impulsat la redefinició de l'actual model d'oficines amb un triple objectiu: establir mecanismes de coordinació i cooperació entre els diversos organismes a l'exterior; abordar una ampliació de la xarxa de delegacions i oficines per convertir-les en òrgans de representació institucional i política a l'exterior; i reorganitzar la representació a l'exterior d'acord amb els criteris d'eficàcia, eficiència i optimització de recursos.

El Govern aprova la incorporació de les Illes Balears a l'Institut Ramon Llull

- **El consell de Govern ha aprovat els nous Estatuts del Consorci de l'Institut Ramon Llull (IRL) i el conveni de col·laboració, que aquesta tarda signaran els dos governs a Palma per fer efectiva l'entrada de les Balears**
- **També s'ha designat els representants de la Generalitat als òrgans de direcció de l'organisme**
- **S'assoleix així el mandat de refundar l'IRL i garantir-ne la màxima representativitat, agrupant els territoris que comparteixen la llengua i la cultura catalana**

El Govern ha donat llum verda a l'entrada del Govern de les Illes Balears a l'Institut Ramon Llull (IRL). L'Executiu ha aprovat avui els nous estatuts de l'organisme, així com el conveni de col·laboració a través del qual es farà efectiva la reincorporació de les Balears a l'IRL. El consell de Govern també ha designat els seus representants als òrgans de direcció de l'organisme.

Aquesta tarda a Palma, el president de la Generalitat, acompanyat del vicepresident del Govern, signarà amb el president del Govern balear el conveni de col·laboració, mitjançant el qual s'assolirà el mandat de refundar l'IRL per tal de garantir-ne la màxima representativitat, agrupant-hi els territoris que comparteixen la llengua i la cultura catalana.

L'IRL el van crear el 5 d'abril de 2002 els governs de Catalunya i les Illes Balears, però 2 anys després (el 25 de juny de 2004) l'Executiu balear va acordar sortir de l'organisme. L'any passat els dos governs van impulsar-ne la reincorporació, amb la signatura d'una declaració conjunta a Palma, a través de la qual es comprometien a modificar els estatuts del Consorci de l'IRL.

El passat 3 de setembre el Patronat de l'IRL va aprovar per majoria absoluta l'entrada de les Illes Balears, després que el 25 de juliol el consell de direcció donés el vistiplau als nous estatuts. El 5 de setembre el Consell de Govern de les Illes Balears els va ratificar i avui ho ha fet el Consell de Govern de la Generalitat, que en la reunió d'aquest matí també ha aprovat el conveni de col·laboració que els dos governs signaran aquesta tarda a Palma i a través del qual es farà efectiva l'entrada de les Balears a l'IRL. El Govern haurà d'informar ara de l'acord al Parlament de Catalunya i a les Corts Generals.



Els nous estatuts

Amb l'aprovació dels nous estatuts el Consorci de l'IRL passa a tenir dues entitats consorciades, la Generalitat de Catalunya i el Govern de les Illes Balears. L'organisme tindrà tres òrgans de direcció: la junta rectora (que substituirà l'actual patronat), el consell de direcció i la direcció de l'organisme.

La presidència de la junta rectora correspondrà de forma rotatòria i durant un any als dos presidents, període durant el qual un membre de l'altre govern ostentarà la presidència del consell de direcció. El Consell de Govern ha acordat avui que en el cas de Catalunya sigui el vicepresident del Govern.

L'executiu ha designat tots els seus representants als òrgans de direcció de l'IRL, on hi haurà una representació política paritària dels dos governs. Així, a la junta rectora hi haurà el secretari general adjunt del Departament de Presidència; el conseller d'Innovació, Universitats i Empresa, el conseller de Cultura i Mitjans de Comunicació i la secretària d'Afers Exteriors. També hi haurà quatre membres o alts càrrecs del Govern balear, tres representants de l'Institut d'Estudis Catalans, tres de la Xarxa d'Universitats Joan Lluís Vives, el degà de la Institució de les Lletres Catalanes, el president de l'Institut d'Estudis Baleàrics i el director de l'IRL.

Al consell de direcció, mentrestant, els representants de la Generalitat seran el conseller de Cultura i Mitjans de Comunicació; la secretària d'Afers Exteriors i el director de l'Institut Català de les Indústries Culturals. També hi haurà tres membres o alts càrrecs del Govern balear, dos de l'Institut d'Estudis Catalans, dos de la Xarxa Vives d'Universitats, el director de la Institució de les Lletres Catalanes, el director de l'Institut d'Estudis Baleàrics, el director de l'IRL i els directors adjunts.

Els nous estatuts també preveuen que hi hagi un director adjunt per cada territori consorciat. La seu de l'IRL serà compartida entre les ciutats de Barcelona i Palma, per bé que els òrgans de govern es podran reunir en qualsevol localitat dels dos territoris.

Les finalitats de l'Institut són la projecció exterior de la llengua i la cultura catalana, així com la seva difusió i ensenyament a fora del domini lingüístic català. Entre d'altres, l'IRL podrà crear delegacions a l'exterior; elaborar i organitzar proves per a l'avaluació i la certificació oficial del català fora del domini lingüístic català, o impulsar la creació de places docents de llengua i cultura catalana, així com càtedres i centres d'estudi i investigació universitàries.



D'altra banda, i segons fixen els estatuts, l'IRL mantindrà relacions de cooperació i col·laboració amb la Fundació Ramon Llull, amb seu a Andorra, de la qual n'és patró fundador.

Màxima representativitat

Amb la reincorporació de les Illes Balears s'assoleix el mandat de garantir la màxima representativitat de l'Institut Ramon Llull. De fet, els nous estatuts esmenten en diversos apartats la possibilitat d'incorporar territoris on la llengua catalana hi tingui consideració d'oficial o hi sigui reconeguda en tot el seu territori o en una part.

D'altra banda, amb l'entrada al Consorci de l'IRL, les Illes Balears passen a incorporar-se de forma efectiva a la Fundació Ramon Llull, un ens que els governs de Catalunya, Andorra i les Illes Balears van constituir el passat 31 de març i que treballa per la projecció internacional de la llengua i la cultura catalana. Properament està previst que s'hi incorporin nous territoris, com són el Consell General dels Pirineus Orientals i l'Ajuntament de l'Alguer.

El Govern aprova el nou Decret de segon cicle d'educació infantil

- **Contempla una aproximació a l'ús oral d'una llengua estrangera en el darrer curs i introdueix l'ús de les TIC a l'àrea de Comunicació i llenguatges**
- **El decret estableix el currículum, horaris i capacitats a desenvolupar i dóna importància a la col·laboració de les famílies**

El Govern ha aprovat avui el nou Decret que regula el cicle de parvulari, que s'imparteix entre els 3 i els 6 anys. Aquest decret és fruit del desplegament de la Llei Orgànica d'Educació (LOE) a Catalunya i presenta un seguit de novetats respecte els decrets anteriors.

Una de les novetats més destacades és la introducció en l'ús oral d'una llengua estrangera en el darrer curs del cicle, sempre i quan el context sociolingüístic escolar ho permeti. També la introducció de l'alumnat en l'ús de les TIC (Tecnologies de la comunicació) és novetat en el decret, una activitat que s'emmarca dins de l'àrea de Comunicació i llenguatges.

La col·laboració de la família en tot el procés també és una de les novetats del nou decret. Per aquest motiu, s'estableixen un seguit de pautes per tal de fomentar les relacions entre els centres i les famílies i per tal de compartir l'educació de l'alumnat. Això suposa que les famílies hauran de col·laborar assistint a les reunions amb els docents dels centres i fomentant entre els seus fills aquells aspectes que aprenen durant el seu pas pel parvulari com ara els hàbits sanitaris, de comportament, etc.

La llengua catalana és un dels eixos d'aquest nou decret, i es defineix, com en la resta d'etapes educatives, com a llengua vehicular de l'ensenyament. Per això es preveuen metodologies d'immersió lingüística per tal de potenciar-ne l'aprenentatge.

Un altre dels aspectes destacats del nou decret és la implantació de tres àrees d'ensenyament –enlloc de les quatre que hi havia fins ara- amb l'objectiu d'oferir un aprenentatge globalitzat. Aquestes noves àrees són la descoberta d'un mateix i dels altres, on destaquen els continguts d'autoconcepte i autoestima; la descoberta de l'entorn, amb la novetat de la introducció de la matemàtica com a eina de coneixement de l'entorn; i la comunicació i llenguatges, amb la utilització per primera vegada de les TIC i de l'ús oral

d'una llengua estrangera.

Més autonomia pedagògica dels centres

El Decret d'educació infantil, en sintonia amb un dels objectius de la futura Llei d'Educació de Catalunya, estableix l'autonomia com un dels eixos destacats. Aquesta autonomia es reflectirà en aspectes com els criteris organitzatius i d'avaluació, l'organització dels horaris escolars, les mesures per a l'adaptació dels alumnes, l'atenció a la diversitat i les estratègies per afavorir l'autonomia dels nens i nenes.

Dins d'aquest marc d'autonomia també adquireix un paper important el paper del tutor/a. Aquest serà qui farà el seguiment individual tant de cada alumne com del grup, qui coordinarà la tasca dels mestres i qui establirà la comunicació amb les famílies dels alumnes.

Finalment, el nou decret també dóna importància al paper dels equips docents dels centres. Aquest equip docent farà també un seguiment de l'aprenentatge del grup i buscarà la fórmula per millorar-ne els resultats en cas que en fes falta. Tota aquesta tasca anirà sempre en sintonia amb el projecte educatiu que estableixi cada centre.

El decret defineix aquelles capacitats que afavoreixen un desenvolupament integral dels alumnes. És a dir, s'implementaran uns coneixements per tal que els nens i nenes es desenvolupin a través d'aprenentatge continu. Aquestes capacitats inclouen aprendre, per exemple, a adquirir hàbits d'autonomia, a observar i explorar l'entorn, a conèixer la diversitat o a pensar i elaborar explicacions. Per comprovar que s'assoleixen les capacitats, es reforçarà la coordinació entre la llar d'infants i el parvulari, i entre aquest i el cicle inicial de primària.

Totes les nenes d'11 a 12 anys podran vacunar-se contra el Virus del Papil·loma Humà, una de les malalties de transmissió sexual més freqüent

- **La vacuna s'administrarà aquest curs a un total de 31.000 noies de sisè de primària**
- **La inversió prevista per a la campanya de vacunació d'aquest curs és de 21,6 milions d'euros**

A partir d'aquest curs escolar, totes les nenes d'entre 11 i 12 anys es podran vacunar contra el Virus del Papil·loma Humà (VPH), una infecció que pot provocar càncer de cèrvix. La campanya de vacunació, que beneficiarà 31.000 nenes de sisè curs d'educació primària, compta amb una inversió de 21,6 milions d'euros.

El Virus del Papil·loma Humà és una de les malalties de transmissió sexual més freqüent. Normalment la infecció es cura, però si persisteix pot arribar a produir lesions precancerígenes al coll uterí que, si no es tracten, poden originar al llarg del temps un càncer. La franja d'edat amb més risc de contagi del virus se situa entre els 15 i els 25 anys, i la vacunació es recomana a les adolescents abans que mantinguin relacions sexuals. Als 11 o 12 anys pràcticament cap noia ha iniciat relacions sexuals, i per tant l'efectivitat de la vacunació és màxima, mentre que als 14-16 anys el 27% de les noies ja han tingut almenys una relació sexual completa.

Per procedir a la vacunació es faran servir els recursos logístics i sanitaris que ja estan implementats per realitzar la vacunació contra les hepatitis A i B. Els pares i mares rebran un fulletó informatiu amb un consentiment informat. Aquesta estratègia permet establir les condicions d'aplicació de la vacuna amb rigor científic i criteris racionals de finançament fent un ús eficient dels recursos públics, i és la millor garantia per promoure l'equitat.

El Virus del Papil·loma Humà

Cada any es produeixen 256 nous casos (aproximadament un 3% dels tumors en dones) i 90 morts per aquesta malaltia. L'objectiu principal de la vacunació és la prevenció primària del càncer de cèrvix relacionat amb els VPH coberts per la vacuna. Les vacunes són efectives per prevenir la infecció pels dos tipus principals de VPH cancerígens, que són responsables d'aproximadament el 70% de casos de la malaltia. El 30% restant de casos esta produït per tipus no inclosos en la vacuna per als quals no és efectiva. De tota manera, la vacuna ha demostrat un cert grau de protecció enfront de virus no inclosos.



Tot i això, cal recordar que la vacunació no pot substituir la prevenció secundària mitjançant les citologies periòdiques, que caldrà realitzar també en les persones vacunades. També és molt important recordar la importància d'utilitzar preservatiu en totes les relacions sexuals, com prevenció de qualsevol tipus d'infecció de transmissió sexual.

El recursos necessaris per implementar la vacunació són molt elevats. Per aquest motiu, les decisions sobre la utilització de la vacuna amb recursos públics s'han de prendre amb criteris d'efectivitat i eficiència. En aquest sentit, l'estratègia adoptada a Catalunya és poblacional i pretén incorporar la vacunació a partir d'una cohort de noies joves abans que es puguin haver infectat pel VPH.

La vacunació s'ha de considerar com un element més dins de les estratègies globals de prevenció del càncer de cèrvix, ja que les vacunes actuals no cobreixen tots els tipus de VPH cancerígens, i per tant, no poden prevenir aproximadament un 30% dels càncers de cèrvix.

Amb aquesta mesura, Catalunya se suma a altres països europeus com Alemanya, el Regne Unit, Bèlgica, França o Dinamarca, que han recomanat la inclusió de la vacuna en el calendari de vacunacions.

El Govern declara festa patrimonial d'interès nacional la Festa Major de Solsona

- **Es tracta de la primera festa catalana que rep aquesta classificació**
- **La Festa Major de Solsona se celebra sense cap alteració des del 1675**

El Govern ha declarat avui festa patrimonial d'interès nacional la Festa Major de Solsona, la primera de Catalunya que rep aquest tipus de protecció. La declaració inclou també com a elements patrimonials i tradicionals d'interès nacional diferents actes o expressions de la festa major, com ara els gegants, els nans, el bou, la mulassa, el drac, els cavallets, els trabucaires, la tronada i el ball de bastons. Entre els elements festius tradicionals d'interès nacional s'inclouran l'àliga i els ossos, amb les seves particularitats i músiques.

Per tal que una celebració sigui considerada festa patrimonial d'interès nacional cal, entre d'altres requisits, que tingui un origen remot i una continuïtat mínima de 100 anys ininterromputs, llevat d'aquelles que, per motius polítics, socials o religiosos, s'hagin deixat de celebrar durant períodes curts de temps. En el cas de Solsona, la festa major s'ha anat celebrant sense cap alteració des del 1675.

Amb aquesta inclusió dins el patrimoni cultural de Catalunya, la Festa Major de Solsona disposarà d'un major grau de protecció i difusió. Així, tant l'ajuntament o d'altres ens locals, i també el Centre de Promoció de la Cultura Popular i Tradicional Catalana vetllaran per tal que es preservin els valors de la celebració, i s'atendran amb caràcter preferent les sol·licituds d'ajuts per al manteniment i conservació de la festa. De la mateixa manera, es posarà especial atenció en la divulgació i la promoció del coneixement de la festa.

Els orígens de la celebració

La Festa Major de Solsona s'inicia per un vot del poble l'any 1653, tot i que hi ha indicis de la Festa de la Mare de Déu del Claustre que es remunten al segle XV. El seu desenvolupament i contingut han conservat fonamentalment l'estructura documentada el 1675. La festa manté en l'actualitat els mateixos escenaris que al segle XVII, a l'interior de les muralles de la ciutat antiga. Els espais principals són la plaça Major, la plaça de la Catedral i la placeta de l'Ajuntament, així com els carrers que les uneixen (Sant Miquel i Castell). Hi participen unes 14.000 persones cada dia.

Es considera festa patrimonial d'interès nacional la celebració d'origen remot, estructurada a partir de seqüències rituals basades en costums i



manifestacions simbòliques de caràcter identitari, que té una projecció nacional. És una de les tipologies incloses en el Catàleg del Patrimoni Festiu de Catalunya, creat el 2006 per mitjà d'un decret que aplica els criteris de declaració del patrimoni immaterial establerts per la UNESCO. Les altres tipologies del Catàleg són: festa popular d'interès cultural, festa tradicional d'interès nacional, element festiu tradicional d'interès nacional i element festiu patrimonial d'interès nacional.

El Govern reconeix la qualitat docent de 4 professors i 6 equips docents amb la Distinció Jaume Vicens Vives

- **El govern ha aprovat avui la concessió d'aquestes distincions, que es lliuraran el proper 22 de setembre a la Universitat de Barcelona, durant la inauguració oficial del curs acadèmic**

El Govern ha reconegut avui la qualitat docent universitària de 4 professors, a títol individual, i de 6 equips docents, a títol col·lectiu, amb la Distinció Jaume Vicens Vives. Aquest premi vol distingir i reconèixer la contribució en la millora de la qualitat de la docència. Especialment es valora la tasca de renovació de la docència, la formació de professorat i l'elaboració de manuals i materials docents als serveis de les universitats.

Cadascun d'aquests 10 premis està dotat amb 20.000 euros. Les distincions es lliuraran el proper 22 de setembre en un acte a la Universitat de Barcelona, durant la inauguració oficial del curs acadèmic.

En l'edició d'enguany, els premis individuals han estat concedits a:

El professor Antoni Font i Ribas, de la Facultat de Dret de la Universitat de Barcelona, en reconeixement a la seva trajectòria professional, de la qual se'n destaca la seva labor impulsora de la millora de l'aprenentatge i de la qualitat dels estudis de Dret amb la incorporació continua de sistemes innovadors en l'ensenyament de les assignatures vinculades a l'àrea de Dret Mercantil.

El professor Antonio Aguado de Cea, del Departament d'Enginyeria de la Construcció de l'Escola Tècnica Superior d'Enginyers de Camins Canals i Ports de la Universitat Politècnica de Catalunya, en reconeixement a la seva trajectòria professional i d'innovació docent, de la qual se'n destaca el seu esforç en la millora de les metodologies d'aprenentatge dels alumnes.

El professor Jaume Torras Elias, del Departament d'Humanitats de la Universitat Pompeu Fabra, en reconeixement a la trajectòria professional de dedicació plena a la docència i la recerca.

El professor Miquel Gassiot Matas, de l'Institut Químic de Sarrià de la Universitat Ramon Llull, en reconeixement a la seva trajectòria professional en l'àmbit de la docència universitària de la química i de la cromatografia, en particular, de la qual se'n destaca la seva dedicació plena tant a l'aula com al laboratori i al seguiment constant de l'alumne en el seu procés d'aprenentatge.

A títol col·lectiu, el Govern ha premiat els següents equips docents:

La Unitat de Coordinació Docent de les Estadets en Pràctiques Tutelades, de la Facultat de Farmàcia de la Universitat de Barcelona, pel desenvolupament d'un projecte d'innovació i millora de la qualitat docent, el qual ha constituït una experiència pionera que ha millorat la qualitat docent en aquesta activitat preparatòria per a l'exercici professional.

El grup de professors i professores de la Facultat de Psicologia de la Universitat Autònoma de Barcelona, per la seva tasca d'innovació i millora de la qualitat docent, de la qual se'n destaca la creació i manteniment d'un laboratori virtual de psicologia que permet als estudiants l'exploració de fenòmens fonamentals en la psicologia mitjançant la replica d'experiments clàssics que impliquen diferents assignatures.

El grup de professors i professores del Departament de Producció Animal de la Universitat de Lleida, per les seves tasques de millora i innovació de la qualitat docent, de la qual se'n destaca l'organització dels estudis en l'àmbit de la sanitat i producció porcina que apleguen diferents universitats i suposen la col·laboració i implicació tècnica i docent de les empreses més especialitzades i de referència del sector.

L'Escola Universitària d'Infermeria de la Universitat de Girona, per al desenvolupament d'un projecte d'innovació i millora de la qualitat docent, que avalua el grau d'assoliment de les competències per part de l'alumne i fomenta la implantació de l'aprenentatge basat en problemes, les pràctiques en laboratoris i del *practicum* com a elements d'avaluació del grau d'assoliment de competències.

L'equip de professors i professores de l'Escola Universitària de Turisme i Oci de la Universitat Rovira i Virgili, per el desenvolupament d'un projecte de millora de la qualitat docent en el marc del procés d'adaptació a l'Espai Europeu d'Educació Superior, emprant, entre d'altres, eines de simulació d'empreses turístiques, mitjançant les quals els estudiants aprenen els coneixements adquirits a la carrera en un entorn gairebé real.

El grup de professors i professores de la Facultat de Ciències Humanes de la Universitat de Vic, pels seus esforços en la millora i la innovació de la qualitat docent en el camp de les humanitats, de les quals se'n destaquen les iniciatives d'*e-learning* i la introducció d'ensenyament virtual i experiències noves d'interpretació i col·laboració mitjançant espais de treball compartits i demostracions en línia, d'entre altres.

Les candidatures a la Distinció Vicens Vives, que s'atorga des de l'any 1996, les presenten els Consells Socials de les universitats públiques catalanes, o



òrgans equivalents de les universitats privades, i la proposta es tramita a través de la Secretaria del Consell Interuniversitari de Catalunya (CIC).



ALTRES ACORDS

El Govern ha nomenat Patrícia Moreno Nogué directora del Programa per a la posada en funcionament de la Ciutat de la Justícia de Barcelona i l'Hospitalet de Llobregat del Departament de Justícia.

Patrícia Moreno Nogué, directora del Programa per a la posada en funcionament de la Ciutat de la Justícia de Barcelona i l'Hospitalet de Llobregat

Nascuda a Barcelona l'any 1959. Llicenciada en Dret per la Universitat de Barcelona l'any 1985, va obtenir el diploma de Postgrau en economia i gestió de la hisenda autonòmica i local l'any 1993.

Ha treballat en diversos càrrecs de comandament com a jurista a l'Ajuntament de l'Hospitalet de Llobregat. Entre d'altres, ha ocupat una plaça a l'Assessoria Jurídica de l'Oficina d'Informació al Consumidor i ha estat cap de la Unitat Fiscal de la Intervenció General. Així mateix, ha desenvolupat tasques d'assessora jurídica del Gabinet d'Organització, Estudis i Documentació dependent de l'Àrea d'Hisenda i Règim Interior i també ha ocupat el lloc d'assessora jurídica de l'Àrea d'Hisenda i de l'Àrea d'Hisenda i Serveis Centralitzats. Ha desenvolupat funcions similars a l'Organisme Autònom Local de Recaptació.

L'any 2005 va ser adscrita com a lletrada al Gabinet Jurídic Central de l'Ajuntament de l'Hospitalet. Des de novembre de 2006 ha estat cap del Servei d'Activitats Reglades del consistori, de la reestructuració del qual s'ha fet càrrec. El 10 de juliol de 2007 va ser nomenada gerent de la Ciutat de la Justícia de Barcelona i l'Hospitalet de Llobregat fins a l'actualitat.

Patrícia Moreno substitueix Josep Villarreal, nomenat recentment secretari general del Departament de Justícia.