

Acords de Govern

Acords de Govern

29 de juliol de 2008



El Govern aprova el Projecte de Llei d'educació de Catalunya

- **El Projecte explota al màxim les competències de l'Estatut en matèria educativa i compleix el mandat del Pacte Nacional per a l'Educació**
- **Defineix el Servei d'Educació de Catalunya tenint en compte els criteris d'equitat, suficiència, excel·lència i coresponsabilitat**
- **Aposta per l'autonomia dels centres públics, reforça el paper de les direccions i crea l'Agència d'Avaluació de Catalunya**
- **Crea els cossos docents propis de Catalunya amb proves d'oposició catalanes, que preveuen requisits d'accés com la llengua i les tecnologies de la informació i la comunicació**
- **Preveu mecanismes de coresponsabilització amb les administracions locals i unitats de planificació com la zona educativa**
- **Els centres educatius hauran de formular una carta de compromís on s'expressi el marc de convivència, que haurà de ser conegut per les famílies**
- **El Projecte de Llei permet blindar el model lingüístic i apostar pel trilingüisme**
- **La memòria econòmica de la Llei preveu que quan aquesta estigui desplegada del tot, en un termini màxim de 8 anys, els pressupostos destinats a educació s'incrementin en 1.500 milions d'euros respecte de l'actualitat**

El Govern ha aprovat el Projecte de Llei d'educació de Catalunya (LEC), que té com a objectius principals les fites de l'equitat i l'excel·lència del sistema educatiu de Catalunya. La Llei d'educació és un dels mandats del Pacte Nacional per a l'Educació (PNE) al qual dona compliment. El text aprovat avui explota al màxim les competències del Govern de la Generalitat en matèria educativa.

La futura Llei d'educació de Catalunya aposta per un Servei d'Educació de Catalunya en què els centres públics i concertats participin dels criteris d'equitat, excel·lència i coresponsabilitat garantint-los la suficiència econòmica per al seu funcionament, respectant el dret a la lliure elecció de centre dels

ciutadans, i el dret a l'ideari propi de cada centre, independentment de la seva titularitat. El Projecte de Llei d'educació de Catalunya garanteix també la suficiència financera dels centres concertats i potencia la figura del contracte programa per aquells centres que participin en la coresponsabilització.

Modernització dels centres públics

La LEC fa una aposta decidida per la modernització de la gestió dels centres públics i dota els centres d'autonomia per poder tirar endavant el projecte propi adaptat al seu entorn. Els centres educatius hauran de tenir un Projecte Educatiu de Centre (PEC), que contemplarà indicadors de progrés.

L'autonomia permetrà al centre tenir marge de gestió del currículum, amb l'objectiu d'emmotllar-lo al màxim a les necessitats dels alumnes. També potenciarà l'autonomia pedagògica per millorar la capacitat de gestió de les aules i dels mètodes innovadors, així com la gestió de recursos humans a través de concursos generals, específics i de provisió especial, i econòmics per poder decidir les necessitats de material d'acord amb les necessitats del projecte educatiu.

Una altra de les apostes del projecte de llei és la figura de la direcció. Amb el nou text, els directors d'escoles i instituts tindran la categoria d'autoritat pública. Els directors hauran de presentar un projecte de direcció que haurà de tenir l'aprovació del consell escolar, i en el qual s'haurà de detallar la gestió del projecte educatiu de centre.

D'altra banda, l'avaluació passa a ser una de les claus del projecte de llei, en tant que es fa imprescindible per comprovar l'adequació dels resultats dels projectes educatius de centre als seus indicadors. En aquest sentit, el Govern crearà l'Agència d'Avaluació de l'Educació, una entitat que esmerçarà els seus esforços a avaluar els projectes educatius -entès com a acompanyament- i també podrà fer propostes a l'administració competent per millorar els currículums generals i els de projecte educatiu.

Reforç de la figura del docent

La figura del mestre i el professor queda reforçada amb la creació dels cossos docents de la Generalitat, l'accés als quals es regularà amb oposicions pròpies i requisits relacionats amb l'ús de les llengües i les noves tecnologies de la informació i la comunicació, així com la seva aplicació en metodologies d'aprenentatge.

Els cossos docents tindran la seva pròpia carrera professional, avaluada segons la recerca, l'aportació al sistema, la formació permanent, els resultats d'aquesta formació aplicats a l'aula, i també a l'antiguitat. En el cas de l'escola

concertada, la futura llei estableix un termini de 4 anys a partir de l'entrada en vigor per homologar els sous dels docents als de l'escola pública.

Comunitat educativa

Amb l'objectiu de potenciar la comunicació i els compromisos entre les famílies i els centres, el consell escolar haurà de formular una carta de compromís educatiu en la qual s'expressin els objectius necessaris per assolir un entorn de convivència i respecte pel desenvolupament de les activitats educatives. A través d'aquesta carta es potencia la participació de les famílies en la vida del centre, ja que hauran de conèixer la carta de compromís i avenir-se a compartir els principis que l'inspiren, i a donar-hi compliment. El Departament d'Educació haurà d'impulsar les orientacions que determinin els continguts per a l'elaboració d'aquesta carta, que hauran de respectar els drets i les llibertats de les famílies recollits en les lleis.

Administració de proximitat

Un altre dels eixos principals de la llei és el de la proximitat, en tant que el projecte de llei confereix a les administracions locals que ho vulguin la categoria d'administració educativa coresponsable amb el Govern de la Generalitat. Les administracions locals podran participar en la presa de decisions en l'àmbit de l'educació en el seu territori, conjuntament amb la resta de la comunitat educativa.

També es creen unitats de planificació, les zones educatives, en les quals es podrà fer planificació de processos d'escolarització o de recursos humans, tenint en compte tots els recursos dels quals disposa el Servei d'educació de Catalunya en aquella zona concreta, que prèviament haurà de ser definida.

En aquest aspecte, el projecte de llei fa també referència explícita a la participació dels ajuntaments i les entitats cíviques dels municipis per a l'organització d'activitats extraescolars que afavoreixin la integració dels alumnes dels diferents centres educatius.

El català, llengua vehicular

Un dels títols del projecte de llei està referit a la llengua i la seva utilització al sistema educatiu de Catalunya. El text consagra la llei de política lingüística, que defineix el català com a llengua vehicular de l'ensenyament a Catalunya i dóna la possibilitat al Govern de la Generalitat de fixar el currículum de les hores lingüístiques.



Així mateix, el projecte de Llei certifica l'objectiu del trilingüisme, amb el domini del català, el castellà i una tercera llengua de la qual els alumnes hauran de tenir un coneixement suficient al final de l'educació secundària obligatòria.

Despesa educativa al nivell de la Unió Europea

La disposició final tercera del projecte de la LEC recull el compromís que el Govern incrementarà progressivament els recursos econòmics destinats al sistema educatiu per tal d'assolir els objectius de la Llei i situarà progressivament durant els propers vuit anys la despesa educativa, com a mínim, en la mitjana dels països de la Unió Europea.

El Projecte de Llei d'educació de Catalunya va acompanyat d'una memòria econòmica. Aquesta memòria recull una projecció de la inversió derivada del desplegament de la normativa. En 4 anys, els pressupostos educatius s'incrementaran en 1.000 milions d'euros respecte de l'actualitat. I en vuit anys, els pressupostos seran de 1.500 milions d'euros.

El Govern aprova el decret que regula l'habitatge concertat i el lloguer amb opció de compra

- **L'habitatge concertat tindrà un preu un 30% per sota el preu de mercat**
- **S'estima que a Catalunya hi ha uns 60.000 habitatges que es podrien acollir a la nova figura, 10.000 dels quals es podrien declarar concertats aquest any**
- **Els compradors d'aquests habitatges podran optar a préstecs preferencials, gràcies a l'acord signat el 9 de juliol entre la Generalitat i les entitats financeres que operen a Catalunya**

El Govern ha aprovat avui el decret que regula l'habitatge concertat, una nova figura d'habitatge protegit amb un preu intermedi entre l'habitatge protegit i els preus mitjans dels habitatges del mercat lliure. Aquest tipus d'habitatge s'adreça a persones que no poden accedir als habitatges amb protecció oficial tradicionals perquè superen el llindar d'ingressos, però que tenen especials dificultats econòmiques per accedir als del mercat lliure.

L'habitatge concertat tindrà un preu un 30% per sota dels actuals preus del mercat lliure i les persones que els vulguin adquirir tindran accés a préstecs preferents amb un tipus fix, gràcies a l'acord subscrit el 9 de juliol entre la Generalitat i les entitats financeres que operen a Catalunya.

Tot i que no hi ha xifres oficials, s'estima que a Catalunya hi ha 60.000 habitatges potencials que es podrien acollir a la nova figura, dels quals 10.000 es podrien concertar aquest any. Aquest tipus d'habitatge neix dels compromisos del Pacte nacional per a l'habitatge com una de les mesures per millorar l'accés a l'habitatge, especialment del joves.

L'habitatge concertat amb protecció oficial es crea amb dues finalitats: d'una banda, per als habitatges que es construeixin sobre sòls de reserva urbanística que el planejament urbanístic així ho especifiqui i, de l'altra, per als habitatges del mercat lliure construïts, en construcció o de segona mà.

D'aquesta manera, les promocions que darrerament han tingut problemes per vendre's es podran acollir a aquesta nova tipologia d'habitatge. Per a fer-ho, els promotors hauran de sol·licitar la declaració d'habitatge concertat a la Secretaria d'Habitatge. L'únic requisit que s'ha de complir és que el preu de venda no superi el màxim establert pel decret.

Els preus màxims de venda per metre quadrat de superfície útil d'aquests habitatges, determinat segons zones geogràfiques (vegeu annex 1), els fixa la conselleria de Medi Ambient i Habitatge. Per a l'any 2008 els preus màxims són els següents:

Preu màxim del metre quadrat de l'habitatge concertat

Zona A.1	4.000 euros
Zona A.2	3.500 euros
Zona A.3	3.200 euros
Zona B	2.600 euros
Zona C	2.100 euros
Zona D	1.600 euros

La superfície útil màxim dels habitatges concertats serà de 80 m² per als que es construeixin sobre sòls de reserva urbanística. En l'altre cas, el dels habitatges construïts o en construcció i per als de segona mà, no hi ha límit de superfície, però, sí que hi ha un preu màxim de venda:

Preu màxim de venda de l'habitatge concertat

Zona A.1	300.000 euros
Zona A.2	280.000 euros
Zona A.3	250.000 euros
Zona B	200.000 euros
Zona C	160.000 euros
Zona D	120.000 euros

La qualificació d'aquests habitatges serà de 15 anys per als que estiguin sobre sòls lliures, període durant el qual el propietari, si vol vendre el pis, ha de respectar els preus màxims de venda de l'habitatge concertat amb protecció oficial. Per als que es construeixin sobre sòls de reserva urbanística la qualificació estarà vinculada al sòl i, en cap cas, podrà ser inferior a 30 anys, tal i com marca la Llei del dret a l'habitatge.

A qui va destinat i tipus d'ajuts

Els habitatges concertats estan destinats a persones o famílies amb ingressos familiars no superiors a 6,2 vegades l'Indicador de Renda de Sufficiència de Catalunya (IRSC), és a dir, l'indicador de referència que es fa servir per calcular les prestacions socials a Catalunya i que fixa anualment la

Generalitat. L'IRSC que s'usa per a aquest càlcul és actualment de 7.444 euros l'any. Per tant, per a una llar de dos membres a la zona A els ingressos anuals no poden superar els 63.441 euros. (vegeu annex 2).

Per als beneficiaris dels habitatges concertats, la Generalitat va signar el passat 9 de juliol una línia de finançament preferent amb les entitats financeres que operen a Catalunya. Els compradors d'habitatges concertats, figura prevista en el Pacte nacional per a l'habitatge, tindran, per tant, una línia de finançament especial i amb millors condicions que les del mercat, a la qual també podran tenir accés els compradors i adjudicataris de la resta de règims d'habitatge protegit (general, especial i de preu concertat).

Aquesta línia de finançament consisteix en préstecs hipotecaris que podran arribar fins al 80% del preu de l'habitatge, a tipus fix a llarg termini (30-40 anys) i amb quotes creixents a l'1% anual. El tipus d'interès de sortida és del 5,7% per als préstecs a 40 anys, i del 5,8% per als préstecs a 30 anys, i després s'anirà revisant cada trimestre només per a les noves hipoteques. Aquests préstecs, a més, estaran exempts de comissions.

Complementàriament, el conveni preveu préstecs de fins al 20% restant del preu de l'habitatge, també amb garantia hipotecària, en aquest cas de tipus variable, i a 10 o 20 anys. Per a aquests préstecs, el tipus de sortida serà del 6,6% (EURIBOR + 1,25).

A més, i en el cas d'adquirents amb ingressos familiars inferiors a 4,3 vegades l'IRSC, que compleixin les condicions de primer accés a l'habitatge, poden accedir a una subvenció a fons perdut del 2% del preu de l'habitatge per fer front a les despeses que genera la formalització de la compravenda (vegeu annex 2).

El lloguer amb opció de compra

El decret que ha aprovat avui el Govern també regula, per primera vegada a Catalunya, el lloguer amb opció de compra, per a les tipologies de l'habitatge concertat i de l'habitatge amb protecció oficial de règim general. El Govern percep el lloguer amb opció de compra com un mitjà d'ajudar als ciutadans a accedir a un habitatge i alhora permetre una nova línia d'actuació dels promotors.

Pel que fa a l'habitatge concertat, el preu del lloguer per al primer any no pot superar el 3% del preu màxim de venda de la zona on s'ubica. El llogater podrà exercir l'opció de compra quan hagin passat 7 anys des de la data de qualificació definitiva de l'habitatge i sempre i quan l'hagi ocupat de manera ininterrompuda durant 5 anys. En aquest supòsit, el promotor ha de



descomptar del preu de venda el 40% de les rendes cobrades al llogater durant el període de lloguer.

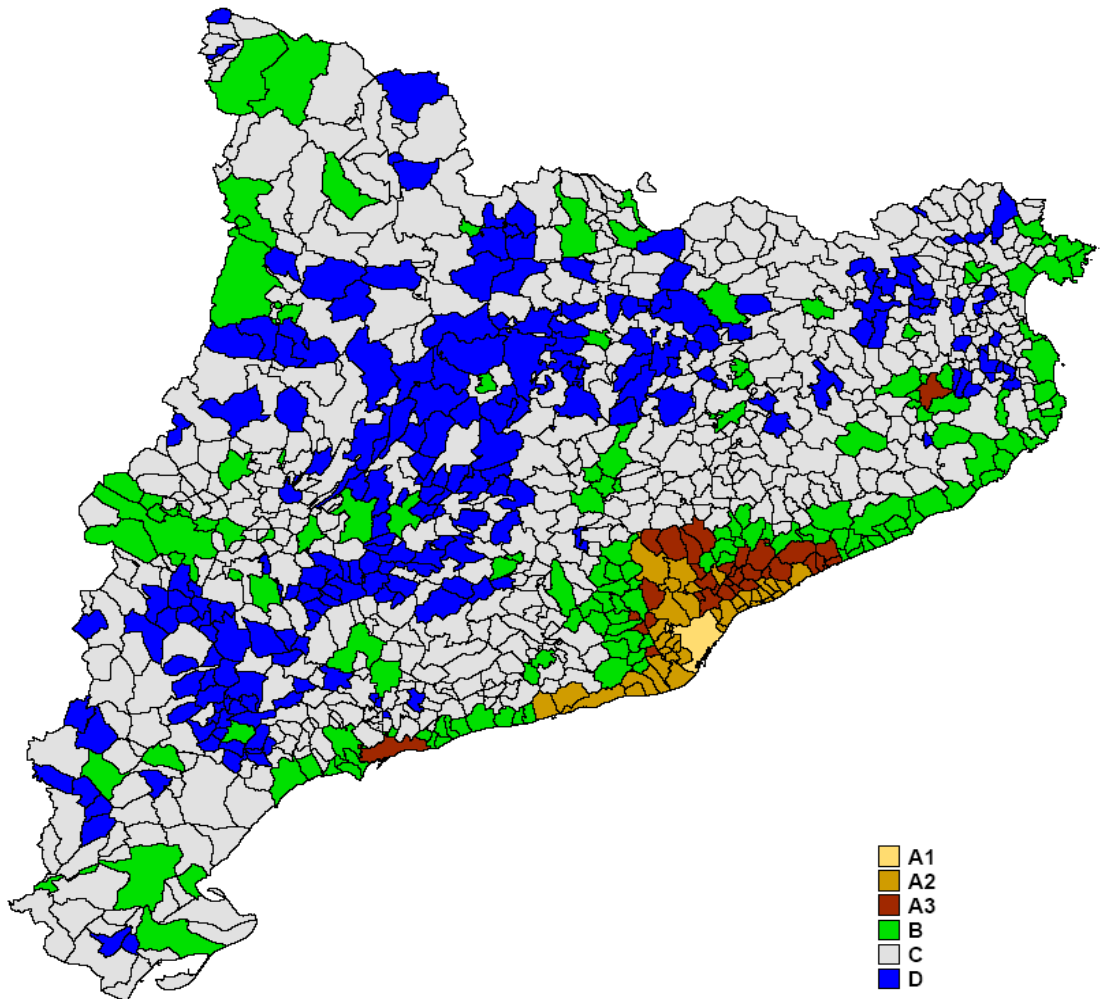
El preu màxim de venda d'aquests habitatges serà el preu màxim vigent per als habitatges concertats en el moment de l'exercici d'opció. En aquell moment, l'adquirent podrà optar, també, als ajuts pactats amb les entitats financeres.

Per a l'habitatge amb protecció oficial de règim general, el preu del lloguer per al primer any és el previst en els habitatges amb protecció oficial de renda bàsica a 10 anys. Els llogaters podran exercir el dret a compra passats 10 anys i sempre i quan l'hagin ocupat durant un mínim de 5 ininterrompudament. El promotor haurà de descomptar el 60% de les rendes pagades.

El preu màxim de venda d'aquests habitatges serà el resultant d'aplicar un coeficient, segons les zones, sobre el preu màxim de venda dels habitatges amb protecció oficial de règim general en el moment de la qualificació provisional, incrementat amb l'IPC del període transcorregut. A més, les persones amb ingressos baixos i que compleixin les condicions de primer accés a l'habitatge podran optar als mateixos ajuts que els compradors d'un habitatge amb protecció oficial de règim general. Aquests ajuts consisteixen en el dret a la subsidiació del préstec convingut i a una ajuda directa a l'entrada.

Annex 1

Zones dels habitatges amb protecció oficial de preu concertat Any 2008



ANNEX 2

Taula d'ingressos familiars màxims, equivalents a 6,2 vegades l'IRCS

	ZONA A	ZONA B	ZONA C	ZONA D
Famílies 1 membre	61.537,89 €	57.691,78	54.298,14	46.153,42
Famílies 2 membres	63.441,13 €	59.476,06	55.977,47	47.580,85
Famílies 3 membres	66.169,78 €	62.034,17	58.385,10	49.627,33
Famílies 4 membres	69.929,42 €	65.558,84	61.702,43	52.447,07
Famílies 5 membres	74.142,04 €	69.508,16	65.419,45	55.606,53

Taula d'ingressos familiars màxims, equivalents a 4,3 vegades l'IRCS

	ZONA A	ZONA B	ZONA C	ZONA D
Famílies 1 membre	42.679,51 €	40.012,04 €	37.658,39 €	32.009,63 €
Famílies 2 membres	43.999,49 €	41.249,52 €	38.823,08 €	32.999,62 €
Famílies 3 membres	45.891,94 €	43.023,70 €	40.492,89 €	34.418,96 €
Famílies 4 membres	48.499,44 €	45.468,22 €	42.793,62 €	36.374,58 €
Famílies 5 membres	51.421,09 €	48.207,27 €	45.371,55 €	38.565,82 €

El Govern crea un grup de treball interdepartamental de lluita contra l'assetjament immobiliari

- **També ha aprovat la constitució de la Comissió Interdepartamental del Pacte Nacional per a l'Habitatge**

El Govern ha aprovat avui la creació un grup de treball interdepartamental de lluita contra l'assetjament immobiliari amb l'objectiu d'atendre integralment i coordinadament la diversitat d'accions que intervenen en els casos d'assetjament immobiliari, i de mobilitzar de forma coordinada les diferents àrees de gestió administrativa per combatre aquestes accions.

El grup ha d'elaborar i avaluar les propostes d'actuació en la lluita contra l'assetjament immobiliari. Estarà format per un representant de cadascun dels departaments següents: Presidència; Interior, Relacions Institucionals i Participació; Agricultura, Alimentació i Acció Rural; Governació i Administracions Públiques; Justícia; Acció Social i Ciutadania; Política Territorial i Obres Públiques; Economia i Finances; i Medi Ambient i Habitatge.

Aquest grup de treball s'afegeix als instruments legals amb què compten les administracions públiques per fer front a aquesta xacra social, com són la delimitació d'àrees en les quals es poden sotmetre als drets de tempteig i de retracte qualsevol transmissió de les finques que hi són compreses, recollida en la Llei d'urbanisme vigent i desplegada àmpliament en la Llei del dret a l'habitatge.

L'assetjament immobiliari, definit a la Llei del dret a l'habitatge, ha estat analitzat recentment a l'àmbit d'Espanya pel relator especial d'assumptes d'habitatge de les Nacions Unides. En el seu informe, el relator qualifica aquest assetjament com a extremadament greu i insta les diferents administracions públiques a treballar urgentment per posar-hi fi.

Comissió Interdepartamental del Pacte nacional per a l'habitatge

D'altra banda, el Govern també ha aprovat avui la creació de la Comissió Interdepartamental per a l'aplicació del Pacte Nacional per a l'Habitatge. La Comissió ha de vetllar per la correcta aplicació del Pacte nacional per a l'habitatge i impulsar i coordinar les diverses actuacions previstes, sota una estratègia integrada. Estarà formada per un representant dels departaments següents: Presidència; Economia i Finances; Governació i Administracions Públiques; Política Territorial i Obres Públiques; Acció Social i Ciutadania; Treball; i Medi Ambient i Habitatge.



El Pacte preveu la creació d'una Comissió de Seguiment, que es va constituir el mes de gener i que ja s'ha reunit en dues ocasions, i d'una Comissió interdepartamental per garantir la implementació de les mesures previstes.

El Govern aprova la Cartera de serveis socials amb 127 serveis i prestacions

- **72 d'aquests serveis, més de la meitat, estan garantits per llei**
- **Alguns d'ells són el servei de prevenció de les situacions de dependència o els serveis especialitzats d'atenció a la infància**

El Govern ha aprovat la Cartera de serveis socials, que recull les prestacions que el Sistema Públic de Serveis Socials ha d'oferir i el nivell de creixement i d'intensitat que cal assolir en la seva prestació al final del període 2008-2009.

En total, l'avantprojecte contempla 127 serveis, l'accés a 72 dels quals, més de la meitat, estarà garantit per llei. Entre aquests es troben els serveis especialitzats d'atenció a la infància i l'adolescència o el servei de prevenció de les situacions de dependència. Aquestes prestacions en divideixen en tres categories: de serveis, econòmics i tecnològics.

La Cartera inclou les prestacions de serveis, econòmiques i tecnològiques de responsabilitat de la Generalitat i dels ens locals. Distingeix entre prestacions garantides, que seran exigibles com a dret subjectiu, i prestacions no garantides, que només ho seran d'acord amb les disponibilitats pressupostàries i atenent als principis de prelació i concurrència.

També s'han determinat diverses prestacions de serveis no gratuïtes en les quals s'estableix el cost de referència, el mòdul social -és a dir, el cost dels serveis d'atenció personal, educativa i social que són sempre a càrrec de l'administració responsable- i el copagament màxim de les persones beneficiàries.

La Cartera estableix la possibilitat de demanar el copagament d'aquelles prestacions que comportin substitució de la llar, alimentació, vestit, neteja de la llar i allotjament. Així mateix, els ens locals poden sotmetre a copagament la prestació de teleassistència i la d'ajut a domicili. L'import variarà en funció de la capacitat econòmica de la persona beneficiària.

El Govern aprova el Pla de polítiques de dones amb 560 actuacions per afavorir la igualtat

- **La inversió per enguany és de gairebé 114 milions d'euros, un 46,8% més que l'any passat**
- **El pla impulsarà la paritat de dones i homes a la Generalitat i donarà suport als ens locals en polítiques de dones, entre altres mesures**

El Govern ha aprovat avui el Pla de polítiques de dones per al període 2008-2011, que hauran d'aplicar tots els òrgans de l'Administració de la Generalitat per aconseguir una relació més equilibrada entre dones i homes en tots els àmbits. Aquest pla, que contempla 560 actuacions, inclou com a novetat l'establiment d'indicadors per avaluar-ne l'efectivitat.

Altres objectius del Pla són donar suport als ens locals en polítiques de dones i establir mecanismes específics a les zones rurals. Les actuacions contemplades al document també pretenen adequar les polítiques d'habitatge i mediambient per organitzar millor la vida quotidiana i facilitar la mobilitat a través d'un model territorial i urbà.

Per aquest any, el Pla preveu una inversió de 113,9 milions d'euros, xifra que representa un increment del 46,8% respecte la inversió realitzada pel Govern en polítiques de dones l'any passat, que va ser de 77,6 milions d'euros.

El Pla està dividit en sis línies estratègiques a través de les quals es promourà transversalment la perspectiva de gènere a totes les actuacions governamentals. Aquestes línies són la transversalitat de les polítiques de dones a les administracions públiques; els canvis culturals que transformin estructures i models patriarcals; la participació; la reorganització dels treballs i noves polítiques dels temps; la qualitat de vida i cohesió social, i la intervenció integral contra la violència masclista.

7.000 immigrants es beneficiaran de 370 cursos gratuïts de català durant el 2008

- **El Govern destina 900.000 euros per fer cursos de 50 hores de durada**
- **Tindran tres nivells i els durà a terme el Consorci de Normalització Lingüística**

7.045 persones immigrants podran fer cursos de català durant el 2008 de manera gratuïta. El Govern ha aprovat destinar 900.000 euros per realitzar 370 cursos de llengua catalana, que tindran una durada d'entre 45 i 50 hores cadascun i estaran repartits en tres nivells diferents. Aquesta quantitat, que el Govern donarà a mode de subvenció al Consorci per a la Normalització Lingüística, s'emmarca en les actuacions per acollir i integrar els immigrants.

La llengua catalana és un instrument bàsic de comunicació, d'integració i de cohesió social dels ciutadans i de les ciutadanes de Catalunya, amb independència del seu origen geogràfic. El Departament d'Acció Social i Ciutadania, a través de la Secretaria per a la Immigració i el Consorci per a la Normalització Lingüística, vetlla per garantir l'ensenyament del català a les persones d'origen immigrant i promoure l'ús social de la llengua catalana en aplicació de la llei de política lingüística.

L'executiu català treballa per assegurar el coneixement del català i crear les condicions necessàries perquè totes les persones puguin gaudir del dret d'utilitzar aquesta llengua. L'import atorgat es destinarà al desenvolupament de programes que s'emmarquen principalment en l'àmbit de la formació, l'aprenentatge i el foment i l'ús del català per part de les persones immigrades.

El Govern invertirà 31,6 milions d'euros en la construcció de l'Hospital Transfronterer de la Cerdanya

- **El nou hospital, situat a Puigcerdà, tindrà una capacitat de 68 llits i donarà servei a 35.000 usuaris de les comarques de la Cerdanya i el Capcir**
- **Serà el primer hospital de la Unió Europea que donarà servei als ciutadans de tots dos costats d'una frontera, en aquest cas, la frontera hispano-francesa**

El Govern ha aprovat avui destinar 31.605.000 euros a la construcció de l'Hospital Transfronterer de la Cerdanya. El futur centre, situat al Pla de Rigolisa de Puigcerdà, tindrà una capacitat de 68 llits i atindrà uns 35.000 usuaris potencials de les comarques de la Cerdanya i el Capcir, amb puntes de 150.000 a causa de l'atracció turística del territori. L'hospital es començarà a construir a finals d'aquest any, i està previst que les obres tinguin una durada de dos anys.





Aquest serà el primer hospital de la Unió Europea que donarà servei als ciutadans de tots dos costats d'una frontera, en aquest cas, la frontera hispano-francesa.

La construcció de l'Hospital Transfronterer és un projecte nascut el 2003, fruit d'un acord entre la Generalitat i el Consell Regional Lleuadoc-Rosselló, amb la participació de l'Ajuntament de Puigcerdà.

El Govern inverteix més de 36 milions d'euros en la construcció d'un nou mòdul esportiu al CAR de Sant Cugat

- **El nou mòdul permetrà impulsar el Centre d'Alt Rendiment i contribuirà a convertir-lo en un centre tecnològicament més avançat**
- **El projecte és un dels grans objectius de la Secretaria General de l'Esport en la present legislatura**

El Govern ha aprovat invertir 36,5 milions d'euros en la construcció d'un nou mòdul esportiu al Centre d'Alt Rendiment (CAR) de Sant Cugat del Vallès per dur a terme una millora i ampliació de les instal·lacions i els serveis del centre esportiu per tal de modernitzar-lo.

El projecte és un dels grans objectius de la Secretaria General de l'Esport en la present legislatura. S'inclou en la segona fase del Pla Director del CAR de Sant Cugat, que preveu la construcció d'un mòdul poliesportiu que agruparà en una sola unitat gran part de les sales esportives 'indoor' per millorar i optimitzar el seu ús, explotació i manteniment.

El nou recinte, amb una superfície de 26.000 m², inclourà una piscina de 50 x 25 metres i una altra de 33 x 25 metres destinada a waterpolo i salts, així com sales per a la pràctica de l'halterofília, arts marcial (taekwondo, judo i lluita), tennis taula, gimnàstica artística femenina i masculina, salt alçada i sales de tir.

La construcció del nou mòdul esportiu del CAR permet seguir amb el procés de modernització del centre, que es va iniciar amb la remodelació de les habitacions dels esportistes, i del menjador i la cuina de la residència del CAR.

El cost d'aquest mòdul esportiu és de 36,5 milions d'euros, dels quals el 67% estarà finançat per la Secretaria General de l'Esport i la resta, pel Consell Superior d'Esports.

El Govern declara bé cultural d'interès nacional l'església de Sant Vicenç, a la Torre de Cabdella (Pallars Jussà)

- **Amb l'església de Sant Vicenç ja són 1.120 els béns culturals d'interès nacional declarats a Catalunya**
- **El Govern també ha acordat delimitar l'entorn de protecció de la Porta i Tanca de la Finca Miralles de Barcelona, projectada per Antoni Gaudí**

El Govern ha aprovat avui declarar l'església de Sant Vicenç, a la Torre de Cabdella (Pallars Jussà), bé cultural d'interès nacional, en la categoria de monument històric, i la delimitació del seu entorn de protecció.

La delimitació de l'entorn de protecció al voltant de l'església de Sant Vicenç té per objecte garantir la pervivència dels seus valors culturals i paisatgístics en les millors condicions possibles. A causa de la situació enlairada del monument, amb un gran protagonisme paisatgístic, s'ha fet arribar la delimitació de l'entorn de protecció fins a la carretera que transcorre per la base del turó.

L'església es troba al límit sud del poble de Cabdella, sobre un cingle des d'on es divisa tota la Vall Fosca i que es retalla sobre el fons dels Pirineus. La primera notícia toponímica que se'n té consta en un document de l'any 1010. L'església formava part del domini de la família Erill i pertany al Bisbat d'Urgell.

Construït amb notables carreus de granit, el monument té uns murs d'un gruix considerable. És de planta rectangular amb un absis adossat a la façana est on apareixen les invariants decoratives i constructives pròpies del romànic llombard construïdes amb pedra tosca. El campanar està ubicat a la façana sud sobre una capella. L'edifici va mantenir l'estructura original fins que es van construir les capelles laterals i la sagristia entre els segles XVI i XVII.

Amb la declaració de l'església de Sant Vicenç, a la Torre de Cabdella, ja són 1.120 els béns cultural d'interès nacional declarats a Catalunya.

S'augmenta l'entorn de protecció de la Porta de la Finca Miralles, de Gaudí

El Govern també ha acordat avui delimitar l'entorn de protecció de la Porta i Tanca de la Finca Miralles, projectada per Antoni Gaudí, i incloure com a objecte de protecció el subsòl del monument. La Porta i Tanca de la Finca

Miralles, declarada monument historicoartístic, es troba al passeig Manuel Girona.

L'entorn de protecció és una figura legal que té per objecte garantir la pervivència dels valors culturals del monument en les millors condicions possibles. En aquest cas, l'entorn de protecció inclou les finques adjacents al monument i les que te al davant, a l'altra banda del passeig Manuel Girona.

La Porta i Tanca de la Finca Miralles va ser construïda entre els anys 1901 i 1902. Té forma ondulada, amb base de pedra i coberta a la part superior de petites peces de ceràmica blanca a la part superior.

Altres acords del Govern

El Govern nomena Apel·les Carod-Rovira com a delegat del Govern de la Generalitat de Catalunya a França

Apel·les Carod-Rovira, delegat del Govern de la Generalitat de Catalunya a França

Nascut a Cambrils l'any 1958. És llicenciat en Dret per la Universitat de Barcelona. Advocat i vicedegà del Col·legi d'advocats de Reus entre l'any 1997-2003, ha estat fundador de la Comissió de Normalització Lingüística del Consell de l'Advocacia Catalana i membre de l'Observatori del Dret Privat de Catalunya.

Entre els anys 2004-2006 va ser secretari de Coordinació Interdepartamental del Departament de la Presidència de la Generalitat de Catalunya així com secretari del Consell Tècnic de la Generalitat.

El Govern aprova el nou decret de preus universitaris per al proper curs

El Govern ha aprovat el nou decret que fixa els preus públics de les universitats públiques catalanes per al curs 2008-2009. El decret d'aquest any inclou els nous graus adaptats a Europa, presenta la novetat de les exempcions de pagament per a les dones que hagin patit violència de gènere, així com els seus fills dependents. La forquilla dels preus públics, establerta a nivell estatal, oscil·la entre el 4,2% i el 8,2% d'increment respecte de l'any passat. El Govern català ha acordat situar aquest increment al 5,2%.

Mig milió d'euros per a l'Associació Amics de l'Òpera de Sabadell

El Govern ha aprovat concedir una subvenció de 498.289 euros a l'Associació Amics de l'Òpera de Sabadell. L'ajut es destinarà al manteniment de les activitats de producció i promoció operística durant l'any 2008 i a la realització de les funcions en gira del Cicle d'Òpera a Catalunya que organitza l'entitat. La concessió d'aquesta subvenció es durà a terme mitjançant la signatura d'un conveni de col·laboració entre el Departament de Cultura i Mitjans de Comunicació i l'Associació Amics de l'Òpera de Sabadell.

El Govern destina més d'1,3 milions d'euros al Pla de dinamització turística Terra de Comtes



El Govern ha aprovat atorgar una subvenció al Consorci Ripollès Desenvolupament, per al desenvolupament del Pla de dinamització del producte turístic, anomenat "Terra de Comtes", durant el període 2008-2010, per un import total de 1.316.667 euros. L'acció s'emmarca dins del Pla Estratègic de Turisme a Catalunya 2005-2010, que preveu el desenvolupament dels Plans de Dinamització de Producte Turístic amb l'objectiu de potenciar la creació de productes turístics vinculats amb el patrimoni paisatgístic, cultural i històric de Catalunya. Terra de Comtes renovarà totalment el discurs sobre la història del naixement de Catalunya a través de moderns centres d'interpretació i espais museïtzats equipats amb tecnologia d'última generació.