

Acords de Govern

02 de setembre de 2008

El Govern concedirà la Medalla d'Or de la Generalitat a Moisès Broggi i Montserrat Carulla

El Govern ha acordat avui concedir la Medalla d'Or de la Generalitat al metge Moisès Broggi i a l'actriu Montserrat Carulla, com a mostra del reconeixement i l'agraïment de les institucions catalanes per les seves extraordinàries aportacions al país. Cal destacar que es tracta del primer metge i la primera actriu que reben aquesta distinció.

La Medalla d'Or de la Generalitat és la màxima distinció que atorga el Govern, i expressa el reconeixement del Govern de la Generalitat envers aquelles persones que han prestat serveis eminents i extraordinaris a Catalunya en els àmbits polític, social, econòmic, cultural o científic. Des que es va crear, el 1978, s'ha atorgat a 48 personalitats i tres entitats. Els darrers premiats han estat Gregorio López-Raimundo, Joan Raventós i La Caixa el 2005, Antoni Gutiérrez Díaz el 2006. i els expresidents Jordi Pujol i Pasqual Maragall, l'any passat.

Moisès Broggi: 60 anys dedicat a la medicina

Nascut el 18 de maig de 1908 a Barcelona, Moisès Broggi va entrar a la Facultat de Medicina al 1924 i es va fer metge i cirurgià al costat de prestigiosos professors com el Dr. Agustí Pedro i Pons i els germans Trias i Pujol. Amb ells va col·laborar en l'esforç de renovació de la Universitat Autònoma de Barcelona dels anys trenta.

Va participar activament en la Guerra Civil com a cap d'un dels tres equips quirúrgics de les Brigades Internacionals que operaven en el front i va crear els hospitals mòbils, experiència que considera summament enriquidora. Després de la batalla de Terol va tornar a Barcelona on Joaquim Trias el va posar al front de l'Hospital Militar de Vallcarca tot i que tenia la plaça de metge a l'Hospital Clínic.

En acabar la Guerra va estar sotmès a depuració pel Tribunal Sumaríssim per haver participat a la guerra i ser ajudant d'en Joaquim Trias a la Universitat Autònoma. El Tribunal el va condemnar a no poder entrar a cap hospital ni Centre Sanitari Oficial. Aquesta situació no va impedir que en la pràctica de la medicina privada es convertís en un dels cirurgians més prestigiosos del país i que exercís la professió fins als vuitanta anys, havent introduït al nostre país avenços de la cirurgia moderna i contribuint sota el seu mestratge a la formació d'excel·lents cirurgians.

Interessat sempre per la cultura i humanisme, ha treballat en l'estudi de l'anatomia quirúrgica. Ha estat President de la Comissió de Deontologia del Col·legi de Metges i membre fundador de la Societat Internacional de Metges

contra la Guerra Nuclear. Membre de la Reial Acadèmia de Medicina (1966), en fou elegit President el 1980. El 1981 li fou atorgada la Creu de Sant Jordi.

En 2001 publicà les seves “Memòries d’un cirurgià, anys de plenitud”, que han tingut una àmplia difusió.

El 18 de maig d’enguany, data en què va complir 100 anys, la consellera Carme Capdevila li va fer entrega de la Medalla Centenària de la Generalitat. Se li ha atorgat, també, el Premi Nacional de Cultura, que es lliurarà el proper dia 5 d’octubre a Manresa.

Montserrat Carulla i Ventura: una de les actrius catalanes més rellevants

Nascuda a Barcelona el 19 de setembre de 1930, Montserrat Carulla va començar fent teatre amateur, i va realitzar alguns cursos a l’Institut del Teatre de Barcelona a finals dels anys 40. Fins el 1960 no va començar a treballar en el teatre professional amb “Soparem a casa”, “El fiscal Recasens” i l’adaptació de “Romeo i Julieta” de Josep Maria Segarra. Va marxar dues temporades a Madrid i va tornar a Barcelona el 1964.

Del 1970 al 1976 va cursar Història de l’Art a la UB. Des d’aleshores ençà ha fet de dobladora al català i al castellà. Ha participat en nombroses obres de teatre, entre d’altres: “L’ enterrament és a les quatre”, de Joan Vila Casas; “Mort de Dama”, de Llorenç Villalonga; “La filla del Mar”, d’Àngel Guimerà; “Pigmalió”, de George Bernard Shaw; “La vídua trapella”, de Carlo Goldoni, en adaptació de Maria Aurèlia Capmany; “Hamlet”, de Shakespeare, dirigit per Pere Planella; “Primera història d’ Esther”, de Salvador Espriu; i “A little night music” (Música per a una nit d’estiu), de Stephen Sondheim.

També ha participat en nombroses pel·lícules com “Surcos” (1951) de José Antonio Nieves Conde; “Cambio de sexo” (1977) de Vicente Aranda; “Companys, procés a Catalunya” (1979) de Josep Maria Forn i Costa; “El Vicari d’Olot” (1982) de Ventura Pons; “La ciutat dels prodigis” (1999) i, darrerament, “El orfanato” (2007) de Juan Antonio Bayona. També ha treballat en algunes sèries de televisió, com “Secrets de família” (1995), “Dones d’aigua” (1997), “El cor de la ciutat” (2000) a TV3 o “Hospital Central”.

El 1995 va rebre la Creu de Sant Jordi, i el 1999 la Medalla d’Or al Mèrit Artístic.

Llistat de Medalles d’Or de la Generalitat de Catalunya

1978	Joan Miró	Pintura
1979	Pau Casals	Música



1980	Joan Coromines	Lingüística
	Josep Pla	Literatura
	Salvador Espriu	Literatura
	Frederic Mompou	Música
1981	Joan Rebull	Escultura
	Josep Vicenç Foix	Literatura
	Josep Lluís Sert	Arquitectura
	Salvador Dalí	Pintura
1982	Montserrat Caballé	Música
	Victòria dels Àngels	Música
	Apel·les Fenosa	Escultura
1983	Joan Fuster	Literatura
	F. de Borja Moll	Literatura i filologia
	Antoni Tàpies	Pintura
	Alícia de Larrocha	Música
1984	Josep Carreras	Música
	Antoni Clavé	Pintura
1985	Joan A. Samaranch	Esports
	Miquel Batllori	Religió i Història
1986	Frederic Marès	Escultura, pedagogia i història
1988	F. Mayor Zaragoza	Política
	R. Noguera i de Guzman	
	Joan Sardà i Dexeus	Economia
	Miquel Coll i Alentorn	Política
1990	Ramon Aramon	Literatura i filologia
1991	Narcís Jubany	Religió
1993	Ramon Roca-Puig	Religió
1997	Jaume Aragall	Música
	Raimon Pelegero	Música
	Abadia de Montserrat	Religió
1999	Miquel Martí i Pol	Literatura
	Xavier Montsalvatge	Música
2000	Pierre Vilar	Història
	Josep Benet i Morell	Literatura
2001	Joan Triadú	Literatura
	Hospital de Sant Pau	Sanitat
	Jordi Carbonell i Ballester	Filologia i política
2003	Josep Maria Castellet	Literatura
	Francesc Candel	Literatura
	Ramon Margalef	Ciència i ecologia
	Joaquim Molas	Literatura
	Antoni Pladevall	Literatura
2004	Joan Oró	Ciència
	Joan Reventós	Política
	La Caixa	Economia



2005	G. López-Raimundo	Política
2006	Antoni Gutiérrez Díaz	Política
2007	Jordi Pujol i Soley	Política
	Pasqual Maragall i Mira	Política

El Govern aprova el Pla director de mobilitat de la Regió Metropolitana de Barcelona

- **El Pla propugna un model de mobilitat sostenible i segura, integrador amb les polítiques urbanístiques, estructurador del territori i que garanteix l'accessibilitat bàsica al transport públic**
- **Inclou 93 mesures, emmarcades en 9 eixos d'actuació, i preveu una inversió, fins a l'any 2012, de prop de 200 milions d'euros**
- **Es reestructurarà la xarxa de ferrocarril, es millorarà l'oferta i freqüència de pas de tramvia i metro, s'incrementarà la xarxa de línies d'autobusos interurbans i s'impulsaran plans de mobilitat urbana, entre altres**

El Govern ha aprovat avui definitivament el Pla director de mobilitat de la Regió Metropolitana de Barcelona (pdM), que abasta la mobilitat del conjunt de l'àrea tenint en compte tots els tipus de transport, tant de passatgers com de mercaderies, i fomenta els modes no motoritzats i en transport públic. L'objectiu del Pla és garantir l'accessibilitat de la ciutadania, aconseguir uns desplaçaments sostenibles i segurs, i millorar l'eficiència del sistema en l'horitzó de l'any 2012.

El procés participatiu del pdM

El document aprovat avui, a més de seguir la tramitació ordinària d'un pla d'aquestes característiques, ha estat sotmès a un ampli procés participatiu per tal d'assegurar-hi un alt grau d'implicació social. Aquest procés ha estat obert a comarques, municipis i agents de la mobilitat, en el qual han participat més de 300 persones representants de 150 institucions.

El pdM, elaborat per l'Autoritat del Transport Metropolità (ATM), va ser aprovat inicialment pel Departament de Política Territorial i Obres Públiques l'agost de 2007 i ha estat sotmès al preceptiu període d'informació pública i institucional i a la corresponent tramitació ambiental. Durant aquest procés, es van presentar 54 al·legacions per part d'institucions, entitats i particulars, que han estat recollides en la mesura del possible per tal d'enriquir el document final que s'ha aprovat avui.

Així mateix, el Govern té en fase avançada de redacció els Plans de mobilitat de les altres sis àmbits territorials del país (Comarques Gironines, Comarques de Ponent, Terres de l'Ebre, Comarques Centrals, Camp de Tarragona i Alt Pirineu i Aran).

Un territori on viuen 4,8 milions de persones

L'àmbit territorial del pdM és la Regió Metropolitana de Barcelona, que té una superfície de 3.236 km², una població de 4,8 milions de persones i 164 municipis distribuïts en set comarques: el Barcelonès, el Maresme, el Vallès Oriental, el Vallès Occidental, el Baix Llobregat, el Garraf i l'Alt Penedès.

En aquesta àrea, la mobilitat creix al ritme de l'activitat econòmica i es dispersa cap als municipis més petits, que són els que creixen més en població, una dinàmica que impulsa l'ús del transport privat.

L'escenari actual de mobilitat i les previsions per l'any 2012 –en què el cotxe arribaria a concentrar el 40% dels desplaçaments totals– porten a la conclusió que és necessari modificar el patró de mobilitat a la Regió Metropolitana de Barcelona.

Un nou model de mobilitat

El Pla propugna un model de mobilitat sostenible, amb un caràcter transversal, que garanteixi l'accessibilitat a la ciutadania, potenciï l'ús del transport públic, millori l'eficiència del sistema de distribució de mercaderies i contribueixi a una xarxa viària més segura i respectuosa amb l'entorn.

En aquest sentit, el pdM pretén:

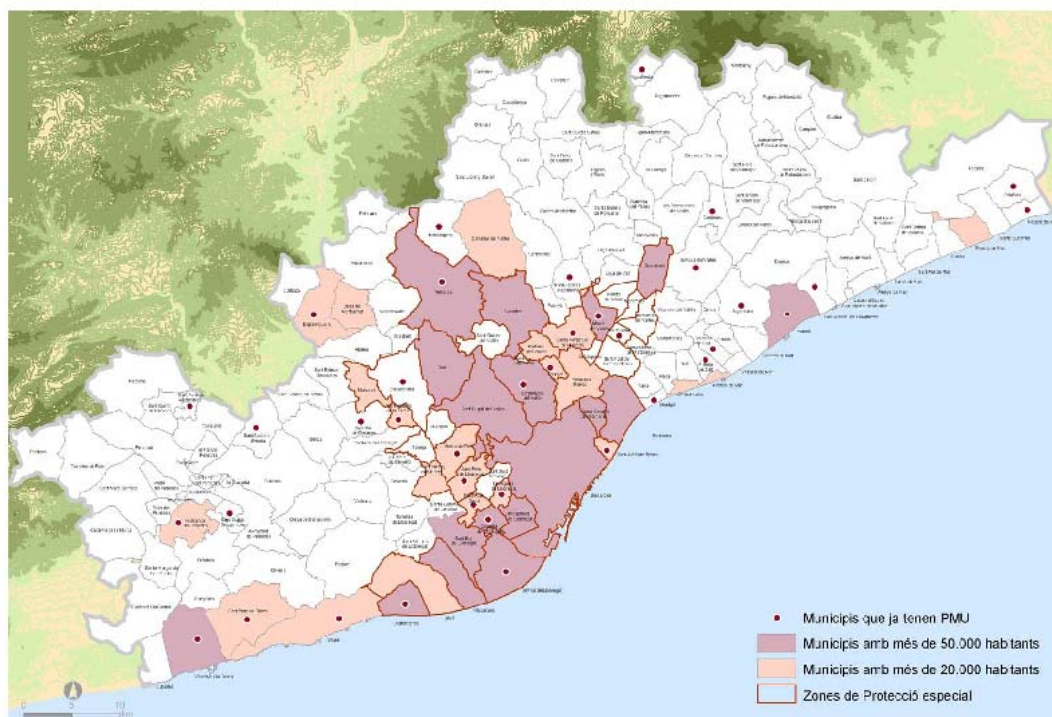
- **Augmentar el pes del transport públic i no motoritzat de viatgers fins a assolir una proporció de 2/3** sobre el total de la mobilitat a la Regió Metropolitana de Barcelona (RMB).
- **Incrementar el pes del transport públic fins al 34,3%** sobre el total del transport i **reduir un 5% el pes del vehicle privat** respecte les altres formes de transport.
- **Reduir el consum energètic de la mobilitat per habitant en un 7,5%**, a fi de mantenir el consum de combustible global a l'RMB en els nivells de 2004.
- **Disminuir un 20,5% les emissions de diòxid de carboni** i un 48% les de partícules en suspensió.
- **Assolir una davallada d'un 25% de les víctimes mortals** a la carretera de la regió metropolitana en els pròxims 5 anys.

9 eixos d'actuació, 93 mesures

Per tal d'assolir els objectius esmentats, el Pla de mobilitat preveu 93 propostes agrupades en 9 eixos:

1. Coordinar l'urbanisme amb la mobilitat, per tal d'aturar la dispersió territorial entre els habitatges i les activitats econòmiques i garantir l'accés de la ciutadania a la mobilitat sostenible d'una manera equitativa. Les mesures principals d'aquest eix són:

- **Desenvolupar un planejament** territorial a partir de criteris de mobilitat i una normativa urbanística que determini la localització de les activitats a partir de les infraestructures existents i eviti la dispersió.
- **Impulsar la redacció d'una cinquantena de plans de mobilitat urbana** en municipis de més de 20.000 habitants, malgrat que la Llei de mobilitat només obliga a fer-ho als de més de 50.000 habitants.



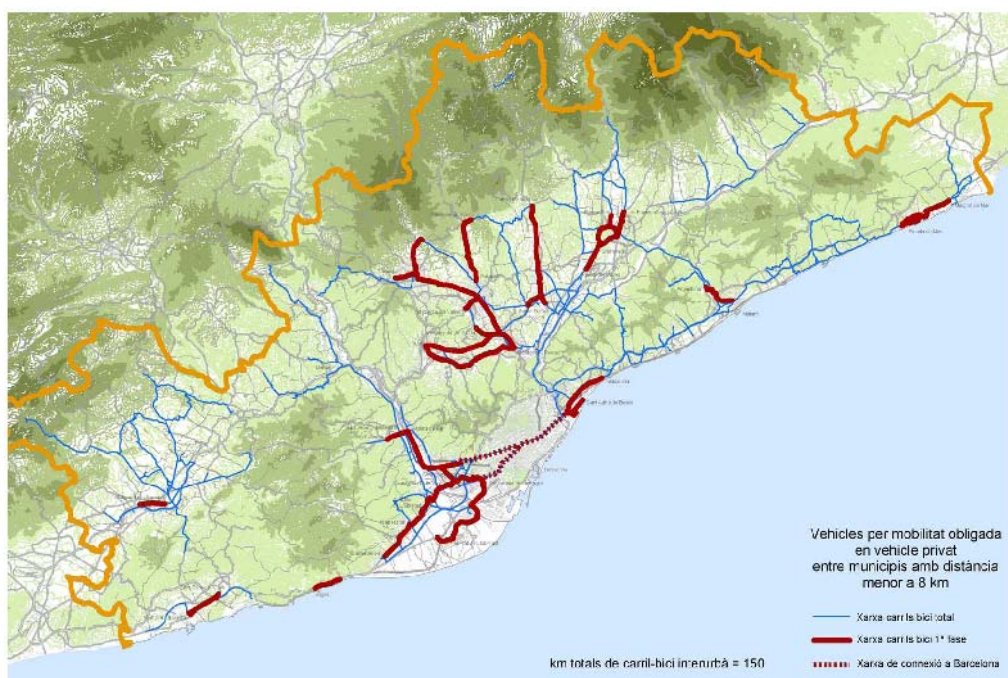
Municipis on el pdM preveu que hi haurà un Pla de mobilitat vigent pel 2012

2. Fomentar una xarxa d'infraestructures segura i ben connectada per tal d'assolir la xarxa ferroviària definida al Pla Director d'Infraestructures 2001-2010 (PDI) de la Regió Metropolitana de Barcelona i aconseguir una estructura viària més segura que respongui a les necessitats residencials i econòmiques, que promogui la bicicleta i l'anar a peu i garanteixi l'accessibilitat. Les principals mesures són:

- **Incrementar la xarxa ferroviària**, en el marc del PDI i del Pla d'Infraestructures del Transport de Catalunya (PITC) que preveuen un

passar dels 762 quilòmetres actuals als 1.045.

- **Ampliar i millorar la xarxa viària**, amb la construcció de nous quilòmetres de carreteres i autovies a partir de les previsions del PITC; la intervenció en els punts on es registri una major accidentalitat; la millora de la informació dinàmica a l'usuari i la minimització de l'impacte en l'entorn de les infraestructures i el trànsit.
- **Crear una xarxa interurbana de carrils-bici de 150 quilòmetres** i habilitar nous aparcaments per a bicicletes, seguint els criteris del Pla estratègic de la bicicleta a Catalunya.
- **Establir nous itineraris per a vianants** i millorar l'accessibilitat a les parades de transport públic interurbà.



Xarxa de carrils-bici prevista al pdM

3. Gestionar la mobilitat i afavorir el transvasament modal per tal de reduir el nombre de desplaçaments en vehicle privat, incrementar l'ús del transport públic i minimitzar l'impacte ambiental de la mobilitat. Entre altres actuacions, es portaran a terme les següents:

- **Doblar les places d'aparcaments de dissuasió (*park & ride*)** a les estacions interurbanas de ferrocarril, passant de les 10.000 existents a més de 21.000 l'any 2012.

- **Aplicar noves tecnologies al transport públic** per facilitar l'ús del transport públic, així com per millorar la informació a l'usuari i la gestió de les incidències.
- **Racionalitzar la mobilitat en vehicle privat** amb instruments com els peatges a la xarxa bàsica o la velocitat màxima permesa amb l'objectiu d'optimitzar l'ús de les infraestructures viàries i reduir l'impacte ambiental del trànsit.



Aparcaments de dissuasió proposats pel pdM

4. Millorar la qualitat del transport ferroviari, prioritant les obres de superestructura ferroviària que permetin incrementar l'oferta tant pel que fa a les freqüències de pas com a la franja horària de servei, per tal que transport de viatgers en metro i en ferrocarril en conjunt pugui arribar als 721 milions de viatgers el 2012. Les principals actuacions són:

- **Reestructurar** la xarxa interurbana de **Rodalies Renfe i incrementar** l'oferta d'**FGC**.
- **Millorar la freqüència de pas de tramvia i metro**, en especial en hora punta.

5. Assolir un transport públic de superfície accessible, eficaç i eficient

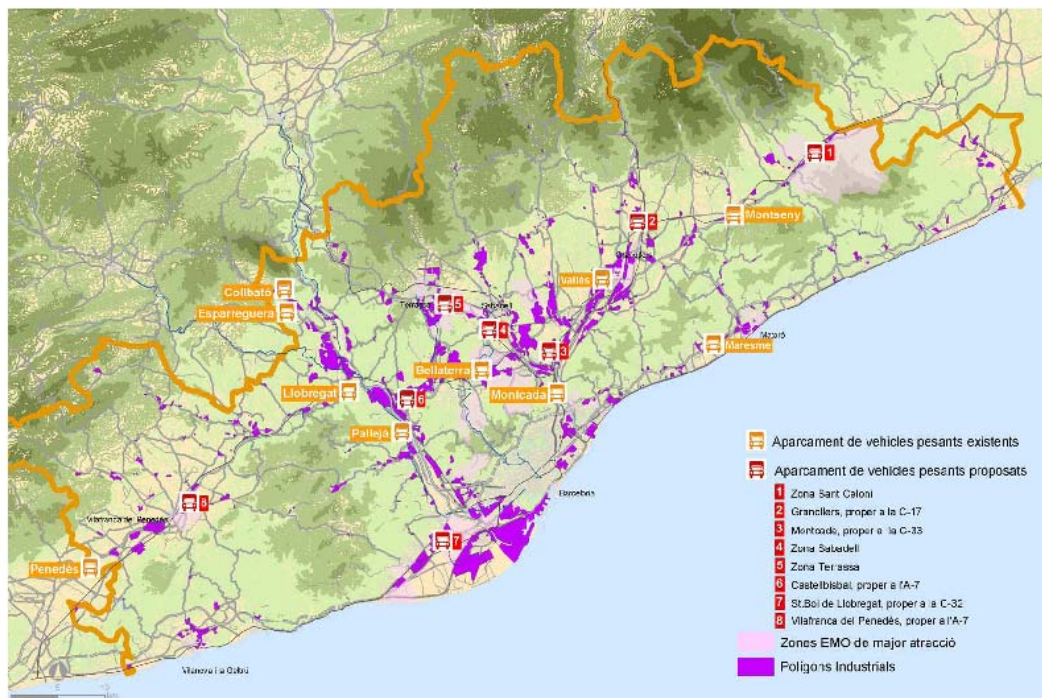


que redueixi el temps de recorregut, estigui coordinat amb la xarxa ferroviària i garanteixi una bona informació a l'usuari. Les principals mesures són:

- **Incrementar la xarxa de línies interurbanes**, amb la creació de nous serveis exprés radials d'autobusos per connectar amb Barcelona i nous serveis perimetrals per donar resposta a la creixent mobilitat a la segona corona. Així, el Pla preveu incrementar l'oferta d'autobusos interurbans en 250 vehicles, el que permetrà transportar 45 milions de viatgers l'any 2012.
- **Habilitar carrils bus** en zones congestionades i en els accessos a les ciutats amb més expedicions en hora punta.
- **Garantir i homogeneïtzar la informació a l'usuari**, amb la totalitat de la flota equipada amb sistemes de comunicació l'any 2012.

6. Modernitzar l'activitat del sistema logístic i accelerar les infraestructures ferroviàries de mercaderies per tal de fer front als reptes que suposen els canvis tecnològics i millorar l'eficiència energètica i ambiental de la cadena logística. Principals actuacions:

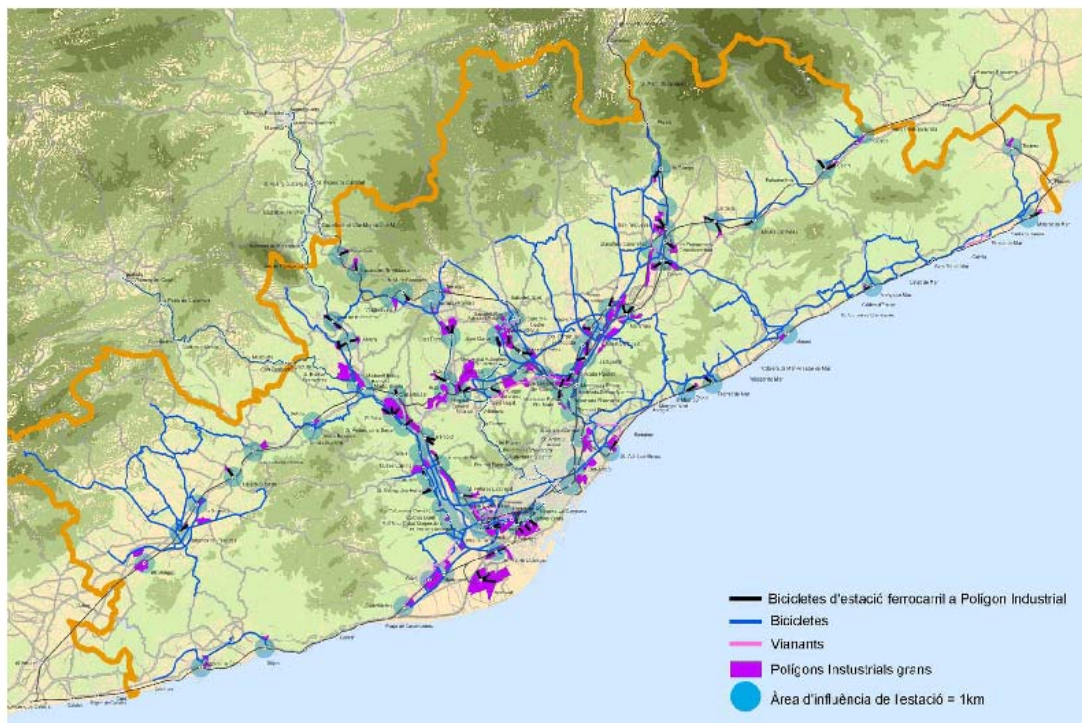
- **Garantir** els objectius del PITC en matèria de **transport ferroviari de mercaderies**.
- Facilitar l'accés als **centres logístics**.
- Impulsar un pla de desenvolupament de la **logística en horari nocturn**.
- Habilitar una xarxa de vuit nous **aparcaments de vehicles pesants**.



Xarxa d'aparcaments de vehicles pesants prevista pel pDM

7. Garantir l'accés sostenible als centres generadors de mobilitat, com els espais de desenvolupament econòmic o les universitats, entre altres, de manera que la mobilitat sigui un factor que contribueixi a la igualtat d'oportunitats de totes les persones en l'accés al treball, els estudis i els serveis bàsics. Les principals actuacions a realitzar són:

- **Promoure l'elaboració de plans específics de mobilitat en 60 centres generadors de mobilitat (CGM) fins al 2012 i els plans de desplaçaments d'empresa.**
- **Potenciar l'ús de l'autobús** optimitzant l'oferta actual i establir noves **connexions per a vianants i bicicletes** a les estacions ferroviàries properes a 20 centres generadors de mobilitat.
- **Crear un portal web de serveis de cotxe compartit.** L'objectiu és assolir un augment del 10% en l'ocupació del vehicle en els viatges per motiu ocupacional.



Relacions entre els centres generadors de mobilitat i les estacions ferroviàries

8. Promoure l'eficiència energètica i l'ús dels combustibles nets la reducció de les emissions que provoquen el canvi climàtic i condicionen la qualitat de l'aire que respirem i a la millora de la qualitat de vida de la ciutadania de l'RMB. Les mesures que cal destacar són:

- **Donar prioritat als vehicles d'alta ocupació** i impulsar cursos de formació per a una **conducció eficient**.
- **Promoure** la utilització de **vehicles híbrids i del biodièsel** per a reduir l'emissió de contaminants i gasos d'efecte hivernacle.

9. Realitzar una gestió participativa dels objectius del Pla Director de mobilitat, coordinada amb totes les institucions i agents que hi estan vinculats i en especial amb els municipis de l'RMB, de manera que conjuntament amb la participació de la ciutadania, s'assoleixin els objectius centrals fixats en el pdM. En aquest eix, destaca la següent mesura:

- **Augmentar la formació de la ciutadania en mobilitat sostenible a les escoles i fomentar la participació de municipis** compromesos amb la celebració de la Setmana de la Mobilitat Sostenible.

197 milions d'euros d'inversió fins al 2012

Les 93 propostes recollides al pdM comporten una inversió, fins l'any 2012, de 197 milions d'euros que s'afegeix a les inversions previstes a altres plans que impulsa el Govern com són el PITC o el PDI. Aquesta xifra abasta les mesures específicament enquadrades en el pdM, sense incloure les actuacions determinades als plans sectorials de rang superior, com el Pla d'infraestructures del transport de Catalunya i el Pla de transports de viatgers de Catalunya. Aquesta inversió es divideix, per eixos d'actuació, de la manera següent:

	Eixos del pdM	Inversió
1	Coordinar l'urbanisme amb la mobilitat	3,4 MEUR
2	Fomentar una xarxa d'infraestructures de mobilitat segura i ben connectada	71 MEUR
3	Gestionar la mobilitat i afavorir el transvasament modal	50,9 MEUR
4	Millorar la qualitat del transport ferroviari	0,1 MEUR
5	Assolir un transport públic de superfície eficaç i eficient	27,4 MEUR
6	Modernitzar l'activitat logística i accelerar les infraestructures ferroviàries de mercaderies	5,4 MEUR
7	Garantir l'accés sostenible als centres generadors de mobilitat	10,6 MEUR
8	Promoure l'eficiència energètica i l'ús dels combustibles nets	27,8 MEUR
9	Realitzar una gestió participativa dels objectius del pdM	0,3 MEUR
	Total inversions pdM	196,9 MEUR

El Govern sanciona REE amb 11 milions d'euros i FECSA ENDESA amb 10 milions pel tall elèctric de Barcelona

- **S'aprova la sanció definitiva, un cop finalitzat el procés d'al·legacions**
- **Es ratifica la proposta feta per l'instructor dels expedients sancionadors**
- **Aquest és el darrer pas del procés d'investigació i determinació de les responsabilitats per l'apagada**

El Govern ha aprovat sancionar Red Eléctrica de España (REE) amb 11 milions d'euros i FECSA ENDESA amb 10 milions d'euros per una infracció administrativa molt greu en deixar sense subministrament elèctric 323.337 abonats de la ciutat de Barcelona i la Regió Metropolitana durant un màxim de 56 hores i 42 minuts ocorreguda el 23 de juliol de 2007. Un cop analitzades i degudament considerades les al·legacions presentades per les dues companyies a la proposta de sanció, el Govern ha ratificat les sancions proposades per l'instructor dels expedients sancionadors. Les sancions s'apliquen d'acord amb les responsabilitats de les companyies en l'apagada, ja que els expedients sancionadors relacionen els incidents que es van produir en les xarxes de les dues operadores i indiquen que la manca de subministrament elèctric es va produir com a conseqüència de les deficiències en el manteniment i la conservació de la xarxa.

El conjunt d'investigacions realitzades i de proves aportades durant la tramitació dels expedients han permès acreditar que existeix relació entre la caiguda d'un cable de 110 kV, titularitat de FECSA ENDESA, i l'incendi de la subestació de Maragall, propietat de REE. Així, a les 10.53 hores del dia 23 de juliol es va trencar un cable de la línia de 110 kV Can Jardí 4-Collblanc, propietat de FECSA ENDESA, que va caure sobre les barres de 220 kV de la subestació Collblanc, de la qual és titular REE. En la seva caiguda, el cable va provocar tres curtcircuits, dos dels quals en les instal·lacions de la subestació i un tercer en la terminal del cable de 220 kV Collblanc-Badalona, titularitat de REE. Aquest fet va produir un pas de corrent molt elevat per la línia Collblanc-Urgell-Maragall-Badalona, que va provocar una avaria en el cable i l'incendi a la subestació Maragall.

Les diligències efectuades conclouen que la caiguda del cable de 110 kV, de FECSA ENDESA, es va deure al seu mal estat de conservació i manteniment, ja que el trencament va ser el resultat d'un deteriorament progressiu que la



companyia responsable no va detectar ni subsanar. De la mateixa manera, les investigacions indiquen que l'abast de l'incident es va multiplicar degut al deficient funcionament del sistema de presa a terra de les pantalles dels cables de la línia de 220 kV Collblanc-Badalona, propietat de REE. Aquestes deficiències latents, fruit de la manca d'un manteniment adequat, van propiciar l'incendi de la subestació Maragall.

La interrupció en el subministrament elèctric que va afectar Barcelona i part de la Regió Metropolitana el 23 de juliol passat va afectar també alguns serveis essencials de la ciutat, com ara 13 centres d'assistència primària (CAP), diverses línies de metro, ferrocarril i tramvia o el servei de subministrament d'aigua, i va obligar als serveis de protecció civil, seguretat ciutadana i seguretat vial a habilitar dispositius específics per prevenir possibles incidències. Immediatament després del tall en el subministrament es van posar en marxa, tant per part de les companyies implicades com per les diverses administracions públiques, un conjunt d'actuacions per restablir la normalitat en la xarxa elèctrica de Barcelona i evitar la repetició d'incidents similars.

El Govern inverteix 29 milions d'euros per dotar de banda ampla rural tots els municipis de més de 50 habitants

- **També s'aprova una inversió de 15,9 milions pel desplegament de la TDT a tot el territori**
- **Les dues iniciatives formen part del Pla Catalunya Connecta**

El Govern destinarà 29 milions d'euros a estendre el projecte Banda Ampla Rural a tots els municipis de més de 50 habitants i tots els polígons industrials de Catalunya. A més, s'invertiran 15.950.000 euros per estendre la cobertura de televisió digital terrestre (TDT) a tots els punts de Catalunya on actualment hi arriba el senyal analògic de televisió. Aquestes dues iniciatives, aprovades avui pel Govern, s'emmarquen dins el Pla Catalunya Connecta.

El projecte Banda Ampla Rural (BAR) té per objectiu de fer arribar l'accés a Internet de banda ampla a totes les poblacions de més de 50 habitants que no tinguin cobertura de servei ADSL. La iniciativa vol suprimir la fractura digital territorial existent en aquests moments per garantir l'accés de tothom a les noves tecnologies i aprofundir en la cohesió del país. El BAR ha rebut avui una inversió de 29 milions d'euros. Està previst que en 2010 totes les poblacions de més de 50 habitants i polígons industrials ja disposin d'Internet de banda ampla.

També s'ha aprovat avui una inversió de 15,9 milions que permetrà seguir avançant en el calendari d'implantació de la Televisió Digital Terrestre a tot el territori. Cal recordar que el novembre passat, en el marc del Fòrum de la TDT convocat pel Govern, les institucions, associacions i empreses participants van aprovar un calendari únic de transició del model de televisió que afectarà totes les televisions per igual en cada demarcació. D'aquesta manera, s'evitaran les molèsties que la diversitat de calendaris haurien representat per els usuaris.

Per fer efectiva la sincronització de les emissions de les televisions locals, nacionals i estatals abans del 2010, el Govern ja va convocar un concurs públic pel servei de transport i difusió del senyal digital així com el desplegament, manteniment i supervisió de les infraestructures necessàries per articular la xarxa de centres emissors. L'encesa sincrònica de la TDT és un projecte amb molta influència arreu del territori que afecta uns 2.000.000 de llars catalanes.

Pla Catalunya Connecta

El Pla Catalunya Connecta és una iniciativa ambiciosa que té com a objectiu apropar les noves tecnologies a aquells punts del territori que actualment presenten deficiències. L'any 2010 assegurarà l'accés de tots els nuclis de població de més de 50 habitants als serveis d'Internet de banda ampla, telefonia mòbil i televisió digital terrestre. Al mateix temps, també permetrà donar cobertura de banda ampla i telefonia mòbil a la totalitat dels polígons industrials del país. Té una dotació global de 110 milions d'euros.

El Departament de Governació i Administracions Públiques, a través de la Secretaria de Telecomunicacions i Societat de la Informació, disposa d'un cercador web (www.gencat.cat/societatdelainformacio) que permet consultar tant l'evolució, municipi per municipi, de l'encesa sincrònica de la TDT, com la cobertura actual de banda ampla dels municipis i visualitzar-la mitjançant l'Hipermapa de Catalunya.

Tres nous centres de salut a Vila-rodona, Ripollet i Abrera atendran més de 18.000 persones

- **Els equipaments, que compten amb una inversió de prop de sis milions d'euros, donen resposta al fort augment de la població en aquests territoris**

El Govern ha impulsat avui la construcció d'un Centre d'Atenció Primària a Vila-rodona (Alt Camp), un centre de Salut a Ripollet (Vallès Occidental), i d'un consultori local a Abrera (Baix Llobregat), amb una inversió propera als sis milions d'euros.

Nou Centre d'Atenció Primària a Vila-rodona (Alt Camp)

La construcció del nou CAP de Vila-rodona permetrà fer front al gran creixement de la població de l'àrea de l'Alt Camp Est, que darrerament ha arribat a les 11.343 persones. El centre, amb una inversió de 2.043.644 euros, donarà servei a 1.112 usuaris.

El nou CAP disposarà de serveis de medicina general, pediatria, odontologia, atenció a la dona, educació sanitària, atenció continuada, educació maternal, assistència social, programa d'atenció a la Salut Sexual i Reproductiva (ASSIR), rehabilitació i transport sanitari. Està previst que el centre pugui obrir les portes a finals del segon semestre de 2009.

Nou centre de salut a Ripollet (Vallès Occidental)

A Ripollet, l'augment de la població també ha portat el Govern a construir destinarà un segon centre de salut del municipi, al qual s'hi destinaran 3.163.376 euros. El nou equipament donarà servei a més de 16.000 persones residents a la zona més nova de Ripollet, prop del Parc de Pinetons.

El centre disposarà de 10 consultes de medicina i infermeria de família, quatre consultes de pediatria i infermeria pediàtrica, dues consultes d'odontologia, cinc consultes polivalents, una zona d'extraccions i atenció, i d'una àrea d'educació sanitària.

Consultori local a Abrera (Baix Llobregat)

Finalment, el Govern també ha aprovat una inversió de 640.348 euros per a construir un Consultori local a Abrera. Aquest nou centre donarà cobertura a una població de 1.163 habitats de la urbanització de Can Vilalba d'Abrera i s'inaugurarà el proper mes de gener.



Per a aquest Consultori es preveu una plantilla d'un metge general i una infermera, disponibles tots els dies de la setmana. A més, un pediatre i un administratiu hi treballaran dos dies per setmana.

Altres acords del Govern

El Govern ha nomenat avui Camil Fortuny i Recasens com a nou director general de Recursos del Sistema Educatiu.

El Govern ha nomenat avui Camil Fortuny i Recasens com a nou director general de Recursos del Sistema Educatiu del Departament d'Educació.

Camil Fortuny, nascut a Salomó (Tarragona), va començar a treballar com a mestre l'any 1967 i des del novembre del 2006 ha estat director del Serveis Territorials de Barcelona Comarques, primer del Departament d'Educació i Universitats i posteriorment del Departament d'Educació.

Prèviament, va ser director del CEIP Antoni Grau Minguell de Sant Quintí de Mediona, municipi del qual va ser alcalde entre els anys 1983 i 1994. Entre el 1981 i el 1991 va treballar a més com a inspector d'Educació, i posteriorment, entre 1990 i 1995 va ser coordinador de la inspecció educativa en el Sector Barcelonès Sud.

És, a més, membre del Consell Escolar des de l'1 de juny del 2006 i membre fundador i coordinador dels 4 primers anys de l'Escola d'Estiu del Penedès.

Camil Fortuny substitueix en el càrrec Francesc Vidal i Pla.

Mònica Sala Gómez és nomenada membre del Consell Social de la UPC en representació de la societat catalana

El Govern ha aprovat avui, a proposta del conseller del Departament d'Innovació, Universitats i Empresa (DIUE), el nomenament de Mònica Sala Gómez com a nova membre del Consell Social de la Universitat Politècnica de Catalunya (UPC), en substitució d'Isabel Clara-Simó Monllor.

Mònica Sala Gómez és enginyera superior de telecomunicacions per la Universitat Politècnica de Catalunya, i és MBA per Esade. És directora executiva tècnica d'Al-pi telecomunicacions. També ha estat directora de serveis del Centre de Telecomunicacions de la Generalitat de Catalunya.

La Llei d'Universitats de Catalunya (LUC) estableix que cada universitat ha de tenir un Consell Social de 15 membres, dels quals nou són persones representatives de la societat catalana i sis són membres del consell de govern de la universitat. El president o presidenta del consell social és nomenat per acord del Govern de la Generalitat, a proposta del conseller del DIUE, d'entre els membres del consell social representatius de la societat



catalana. El seu mandat és de quatre anys i és renovable per un únic període de la mateixa durada.

