

Acords de Govern

Acords de Govern

5 de gener de 2010

El Govern aprova el traspàs de la gestió de Rodalia

- **La Generalitat gestionarà el servei, decidirà les freqüències de pas, les tarifes i els horaris, marcarà els nivells objectius de qualitat, i inspeccionarà el servei**
- **L'acord reconeix que, quan finalitzi el contracte programa amb Renfe, la Generalitat podrà decidir continuar encarregant-li el servei o triar un altre operador**

El Govern ha aprovat avui l'acord signat per la Comissió Mixta de Transferències Administració de l'Estat-Generalitat que dona llum verda al traspàs del servei de Rodalia de Renfe a Catalunya. L'acord converteix el Govern en l'autoritat ferroviària de Rodalia a partir de l'1 de gener d'aquest any i li reconeix la potestat per continuar encarregant el servei a Renfe-Operadora el 2011 o bé optar per un altre operador. El traspàs de la gestió de Rodalia es va tancar la setmana passada en el marc d'una reunió de la Comissió Mixta de Transferències.

Plenes competències

Les competències que es traspassen són les que estableix l'article 169 de l'Estatut d'Autonomia de Catalunya en relació als serveis ferroviaris de Rodalia (gestió, regulació, planificació, coordinació i inspecció dels serveis i les activitats i la potestat tarifària sobre el servei que actualment dona RENFE-Operadora). L'acord, però, estableix que el traspàs de Rodalia es realitza sens perjudici de les actuacions que es desenvolupin per al traspàs de la resta de serveis ferroviaris de competència de la Generalitat.

En compliment de l'acord, el Govern:

- **Planificarà el servei** ferroviari i el gestionarà
- **Decidirà les tarifes** aplicables al servei, aprovarà els contractes de transport i podrà articular fórmules d'adhesió als sistemes tarifaris integrats i bonificacions per a determinats col·lectius
- **Formalitzarà els contractes** de gestió amb les empreses operadores, farà el seguiment de les obligacions previstes en aquests contractes i adoptarà mesures correctores si cal
- **Determinarà els drets i deures dels usuaris**, autoritzarà les condicions d'ús del servei i establirà els procediments de reclamació
- **Regularà i ordenarà el servei** (incloses la determinació de la seva naturalesa jurídica i forma de gestió i, en el seu cas, la fixació del règim



de compensacions per a les obligacions de servei públic que s'imposin a les empreses operadores)

- **Determinarà els nivells de qualitat** que ha de complir l'empresa ferroviària que presti el servei
- **Coordinarà els serveis** ferroviaris de rodalia amb els restants serveis de transport
- **Podrà inspeccionar el servei** ferroviari i els mitjans tècnics i de material mòbil amb els quals es presta aquest servei
- **Determinarà les facultats del personal** de les empreses ferroviàries per a l'exercici de les funcions inspectores
- **Podrà verificar** el compliment de les condicions de contractació i ús del servei i el respecte al règim i de drets i deures dels usuaris
- **Aplicarà el règim sancionador** per infraccions i adoptarà mesures per assegurar el correcte ús dels títols de transport i evitar el frau
- **Fixarà els serveis mínims** en cas de conflicte col·lectiu a qualsevol empresa de transport ferroviari

Desenvolupament del traspàs

L'acord de traspàs estableix que, donat que l'Estat té un contracte programa amb Renfe-Operadora pel període 2006-2010, la Generalitat el subroga en el lloc de l'Estat fins al 31 de desembre de 2010. Llavors serà quan la Generalitat podrà negociar lliurement un nou contracte, 2011-2015, amb la mateixa empresa o bé triar un nou operador, que haurà de tenir les mateixes condicions que ADIF imposa a Renfe-Operadora.

Tant si l'execució del servei continua en mans de Renfe com si no, l'administració de l'Estat transferirà al Govern de la Generalitat un import anual equivalent al dèficit associat a la prestació del servei. Si la Generalitat decidís no renovar el contracte amb Renfe Operadora, la Comissió Mixta d'Afers Econòmics i Fiscals haurà d'acordar la valoració dels mitjans materials (material mòbil) i personals (uns 900 empleats) a transferir a la Generalitat.

Pel que fa a la valoració econòmica del servei, i segons l'acord de la Comissió Mixta d'Afers Econòmics i Fiscals, l'Estat es compromet a assumir la totalitat del dèficit de Renfe Operadora, que per aquest any s'estima en uns 117'2 milions d'euros. Aquest import inclou el dèficit d'operacions, les amortitzacions de les inversions realitzades i les despeses financeres. L'acord especifica que la Generalitat no assumirà pèrdues de Renfe-Operadora ni d'aquest any 2010 ni d'exercicis anteriors.



L'acord preveu que els increments de costos causats per decisions de l'Estat o Renfe, ja sigui per increments de cànon d'ús d'infraestructura, creació de nous serveis (per exemple els que es derivin de les obres del Pla de Rodalies) o millora dels estàndards de qualitat, entre d'altres, formaran part del cost a transferir per l'Administració General de l'Estat a la Generalitat.

Per la seva banda, el Govern, fent ús de les seves competències, podrà establir uns nivells de qualitat diferents i una política tarifària pròpia. També podrà modificar els estàndards del servei respecte a l'acord del ministeri de Foment amb Renfe (augment de les freqüències de pas, capacitat dels combois, etc.).

Convenis amb Renfe, Ministeri de Foment i Adif

L'acord també preveu la subscripció de dos convenis per assegurar la necessària coordinació entre la Generalitat i l'Administració de l'Estat:

1. Conveni entre la Generalitat i Renfe Operadora: el conveni preveu la creació d'un Òrgan Mixt de Coordinació i Control Generalitat de Catalunya-Renfe Operadora. L'integraran quatre representants de Renfe-Operadora i quatre del Govern (inclòs el president) que, entre altres funcions, hauran de proposar el nomenament del director del servei. A l'hora d'adoptar acords, el president, nomenat pel Govern, tindrà vot de qualitat i, per tant, majoria. El nou òrgan també tindrà entre les seves funcions:

- Adaptar o modificar els serveis programats i assignar recursos materials i humans en funció dels requeriments de la demanda, valorant la seva repercussió econòmica
- Proposar les mesures necessàries en cas de problemes greus en el servei, tant si són previsibles (obres) com si no ho són (incidències)
- Formular propostes de millora de la infraestructura i sol·licitar la intervenció dels organismes de regulació ferroviària
- Determinar els sistemes d'informació immediata als clients de les anomalies i del restabliment dels serveis
- Definir la via de recepció, canalització i resolució de les reclamacions a nivell comercial
- Determinar l'objectiu de qualitat i puntualitat del servei

El conveni també preveu que Renfe Operadora constituirà una àrea de negoci específica de Rodalia-Catalunya i que la Generalitat podrà determinar el nom comercial del servei.

2. Conveni entre la Generalitat, el Ministeri de Foment i l'Administrador d'Infraestructures Ferroviàries (ADIF): el conveni estableix les bases de la col·laboració entre Foment, Generalitat i ADIF per la utilització de la infraestructura ferroviària de Rodalia de Barcelona. L'acord assigna a la Generalitat totes les franges horàries vinculades a la prestació dels serveis ferroviaris de Rodalia. A més, ADIF li comunicarà les franges horàries addicionals lliures per a poder incrementar la capacitat del servei.

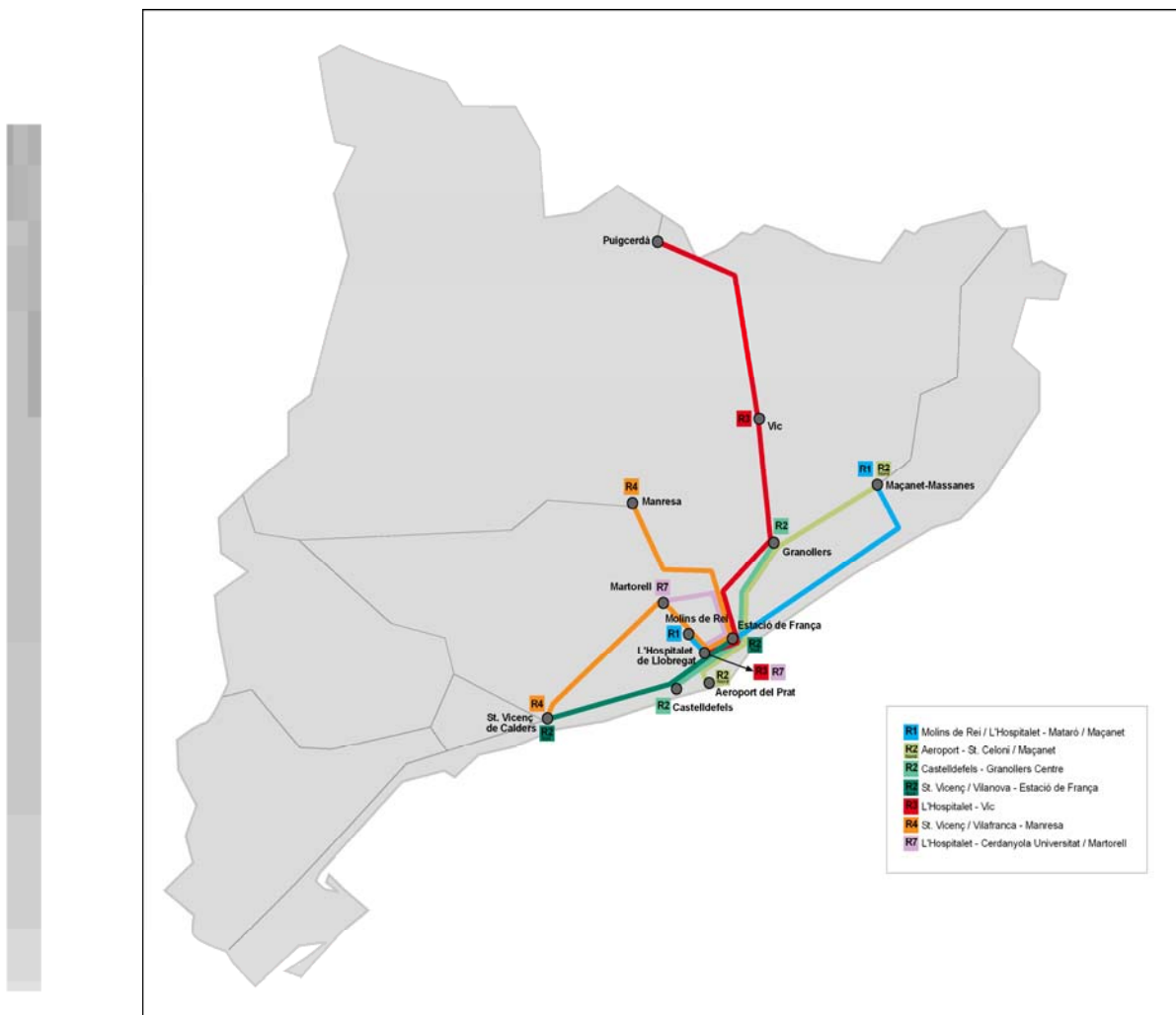
A banda, el conveni preveu que, abans de tres mesos, les parts establiran els compromisos de qualitat que assumeix ADIF, com a administrador de les infraestructures ferroviàries. Una comissió mixta controlarà el compliment d'aquests nivells de qualitat i el seu incompliment serà penalitzat econòmicament.

Les inversions a realitzar que no formen part d'aquesta transferència es faran d'acord amb el que estableix el Protocol subscrit el 2006 sobre actuacions en infraestructures ferroviàries a Catalunya i tenint en compte el nou Pla de Rodalia.

Comissió Mixta de Transferències

La Comissió Mixta de Transferències és l'òrgan encarregat d'elaborar i aprovar els acords de traspàs de serveis i mitjans de l'Administració de l'Estat a la Generalitat de Catalunya i d'inventariar els traspassos pendents. La part catalana de la Comissió està integrada per vocals dels diferents grups polítics amb representació al Parlament de Catalunya i representants d'institucions civils del país. Per part de l'Estat, està formada, entre altres, pel secretari d'Estat de Cooperació Territorial; pel delegat del Govern a Catalunya; pels directors generals de Desenvolupament Autòmic i Coordinació Financera, i per representants del ministeri de Foment.

Línies actuals afectades pel traspàs



El Govern finançarà part dels descomptes als peatges del 2008 amb 21,5 milions d'euros transferits per l'Estat

- **Aprova la signatura d'un conveni que determina la transferència d'aquests recursos de l'Estat a la Generalitat per fer front a part dels descomptes a determinats peatges**
- **Aquests diners serveixen perquè el Govern compensi econòmicament a cadascuna de les empreses gestores o concessionàries**

El Govern ha aprovat la signatura d'un conveni amb el Ministeri de Foment, el Ministeri d'Economia i Hisenda que determina la transferència de 21,5 milions d'euros de l'Estat a la Generalitat, per fer front a part dels descomptes a determinats peatges de les autopistes catalanes durant el 2008. Aquests diners serveixen perquè la Generalitat compensi econòmicament a cadascuna de les empreses gestores o concessionàries d'acord amb els contractes vigents.

A finals del 2009 Estat i Generalitat van signar un conveni de col·laboració per a la transferència a la Generalitat de 21,57 milions per a finançar els descomptes en els peatges de les autopistes catalanes següents:

- TÚNEL DEL CADÍ, SAC: Túnel del Cadí i els seus accessos.
- TABASA: Túnel de Vallvidrera i els seus accessos.
- AUCAT: Autopista C-32, Castelldefels – Sitges – El Vendrell.
- AUTEMA: Autopista C-16, Sant Cugat – Terrassa – Manresa.
- ACESA: Autopista C-32, Montgat – Mataró – Palafolls.
- ACESA: Autopista C-33, Barcelona – Montmeló.

Cada any, l'Estat i la Generalitat signen convenis amb l'objectiu finançar les reduccions i descomptes selectius en els peatges de les concessions i trams d'autopistes de titularitat de la Generalitat, en compliment del Reial Decret llei (modificat pel Reial Decret llei 18/1999).

50,76 milions de descomptes el 2008

El Govern ha aprovat aquest acord, que reconeix a la Generalitat un import total de 21,57 milions d'euros transferits per Estat per a finançar parcialment al cost del descomptes que han gaudit els usuaris de les autopistes esmentades durant l'any 2008, que en total representa 50,76 milions d'euros.

L'import acumulat fins avui de les transferències rebudes de l'Estat per aquest concepte -corresponent als exercicis entre 1999 i 2008 (ambdós inclosos)-,



que han permès minorar el pagament de peatges per part dels usuaris catalans, és de 156,4 milions d'euros.



El Govern dóna llum verda al Parc Natural del Montgrí, les Illes Medes i el Baix Ter

- Aprova el Projecte de Llei de creació del parc i demana la seva tramitació per la via d'urgència al Parlament de Catalunya
- S'inclouen dues reserves naturals parcials, a les Medes i als aiguamolls del Baix Ter, i una reserva natural integral a la zona emergida de les illes Medes
- El nou parc natural protegirà 8.192 hectàrees, de les quals 2.037 seran marines

El Govern de Catalunya ha aprovat elevar al Parlament de Catalunya el Projecte de Llei per a la Declaració del Parc Natural del Montgrí, les Illes Medes i el Baix Ter. Aquesta proposta de nou parc natural inclou dues reserves naturals parcials, una de marina de les illes Medes i una de terrestre al Baix Ter; una reserva natural integral a la zona emergida de les illes Medes pel seu alt valor; una zona perifèrica de la reserva natural parcial marina; i un àmbit de protecció d'espais agraris. Després del període d'informació pública, el Projecte de Llei que aprova avui el Govern preveu un parc natural de 8.192,19 hectàrees totals, de les quals 2.037 són marines.

Distribució de la superfície del Parc Natural del Montgrí, les Illes Medes i el Baix Ter per termes municipals

Comarca	Municipi	Superfície total (ha)	Superfície al parc (ha)	Percentatge al parc (%)	Percentatge del parc (%)
Alt Empordà		135.754,89	296,46	0,2%	4%
	L'Escala	1.630,79	296,46	18%	4%
Baix Empordà		70.167,16	5.858,74	8%	72%
	Torroella de Montgrí	6.593,06	4.515,68	68%	55%
	Pals	2.582,76	571,13	22%	7%
	Bellcaire d'Empordà	1.264,01	483,87	38%	6%
	Palau-sator	1.238,54	108,85	9%	1%
	Ullà	728,60	115,35	16%	1%
	Fontanilles	927,77	55,66	6%	1%
	Gualta	901,78	8,20	1%	0,1%
Superfície terrestre			6.155,20		75%

Superfície marina	2.036,99	25%
Superfície total del parc	8.192,19	100%

Reserves naturals parcials

El Projecte de Llei aprovat avui inclou el reconeixement de la Reserva Natural Parcial Marina de les Medes i de la dels Aiguamolls del Baix Ter. La primera comprèn la zona ja estrictament protegida de l'entorn marí de les illes. La pressió creixent en aquest àmbit de gran interès fa necessari incrementar els esforços per millorar-ne la protecció i reforçar la gestió, i també dotar aquest àmbit d'una figura de protecció reconeguda en la legislació vigent.

La Reserva Natural Parcial dels Aiguamolls del Baix Ter comprèn les llacunes i els aiguamolls dels sectors del Ter Vell, la Pletera, la bassa de fra Ramon i les basses d'en Coll. En el Parc Natural del Montgrí, les Medes i el Baix Ter, les zones humides tenen un paper fonamental per la seva gran riquesa ecològica i la seva importància zoogeogràfica.

La part terrestre de les Medes es declara reserva natural integral

El text aprovat avui també reconeix la part terrestre de les Medes com reserva natural integral. La part terrestre de les illes fins ara no estava protegida per la Llei, només pel PEIN (Pla d'espais d'interès natural). El fet que la part emergida es declari reserva natural integral significa que només s'hi podrà accedir i actuar amb l'autorització prèvia de l'òrgan gestor del Parc. Només podran efectuar-s'hi treballs científics de recerca i activitats de maneig de l'espai protegit i de gestió i manteniment del far. I no s'admetrà l'extracció ni la recol·lecció de minerals, roques, fòssils, plantes o animals, llevat de l'associada a activitats de recerca científica i maneig de l'espai protegit, convenientment autoritzades per l'òrgan gestor.

L'àmbit de protecció d'espais agraris

Per tal de reconèixer explícitament l'important paper ambiental i econòmic dels arrossars i, en general, de l'activitat agrària en l'espai protegit, també s'han delimitat els terrenys en què l'ús preferent és l'agrari. En aquests àmbits es duran a terme, de manera preferent, accions i mesures de foment d'aquesta activitat i de compatibilització amb la conservació del patrimoni natural. Concretament es tracta del sector de l'estany de Bellcaire i el sector dels arrossars de Pals.

Creació d'un Espai d'Interpretació a L'Escala

El Govern també ha manifestat a l'Ajuntament de L'Escala la voluntat de definir un espai d'interpretació del medi natural i socioeconòmic del Parc



Natural del Montgrí en l'actual edificació de Mas Vilanera, nexa amb el Parc Natural dels Aiguamolls de l'Empordà. La seva finalitat seria l'acollida i informació als visitants dels dos parcs, i la promoció dels espais i de les activitats.

Tramitació pel procediment d'urgència

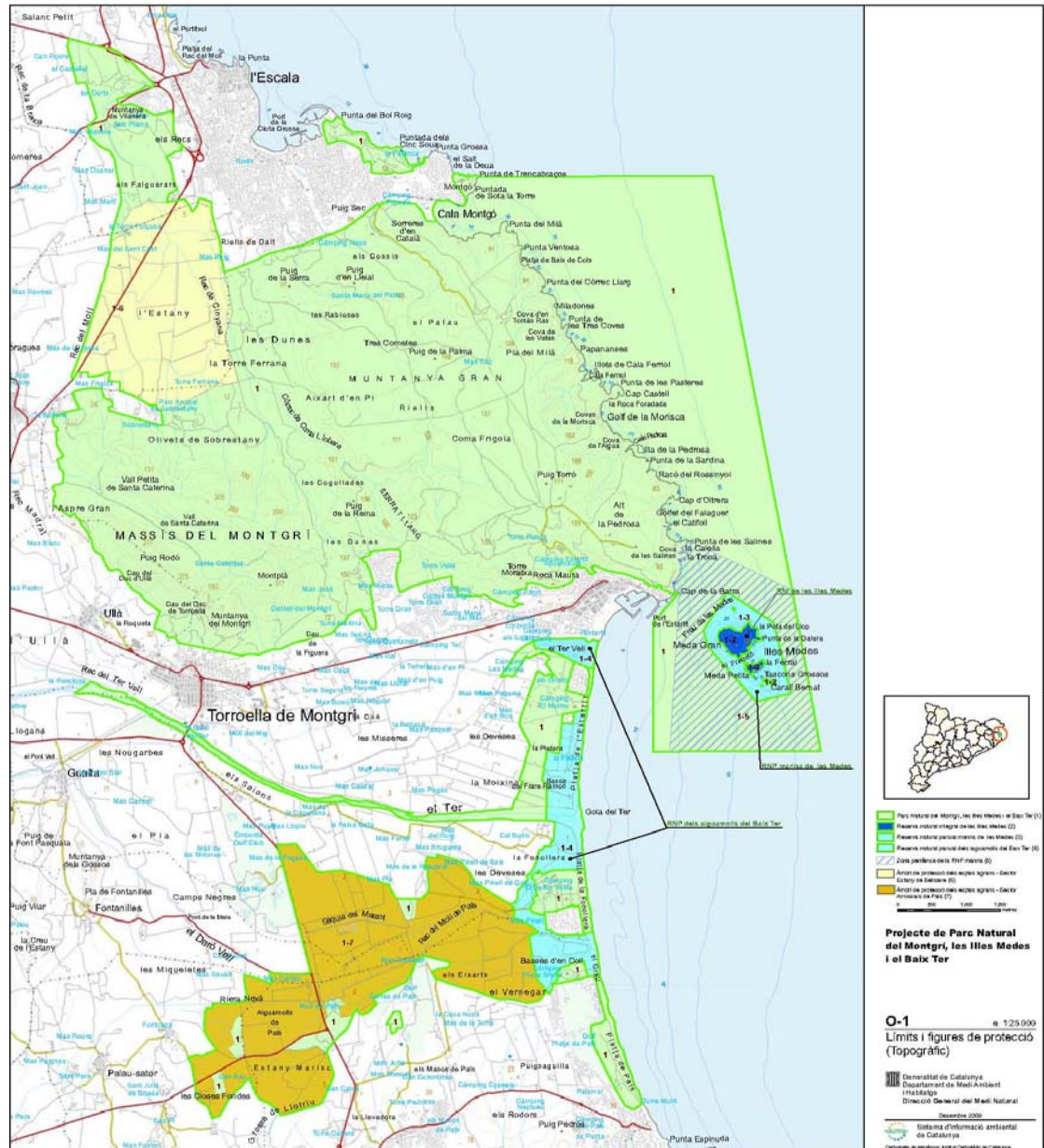
El Parc Natural del Montgrí, les Illes Medes i el Baix Ter es declararà per la via de llei, en comptes de decret, perquè és la solució més coherent per intervenir de manera integral en un territori que té molta pressió i amb elements naturals de gran vulnerabilitat que requereixen del màxim nivell de protecció.

A més, algunes de les activitats (moviments de terra, transformacions d'hàbitats naturals, plantar o alliberar espècies en espais naturals...) requereixen un règim disciplinari específic per atendre les problemàtiques pròpies de l'espai, que tan sols es pot fer per aquesta via.

D'altra banda, aquesta Llei derogarà la vigent actualment de protecció de la flora i de la fauna marina de l'arxipèlag de les Illes Medes. Finalment, cal destacar que la Llei d'espais naturals requereix que la declaració de reserva integral es faci per la via legislativa. El Govern sol·licitarà que el tràmit parlamentari es faci pel procediment d'urgència, fet que reduirà a la meitat els terminis fins a la seva aprovació.



Mapa del Parc Natural del Montgrí, les Illes Medes i el Baix Ter



Altres Acords de Govern

Subvenció de 5,4 milions per a la construcció de la nova escola Sant Martí de Barcelona

El Govern ha acordat atorgar una subvenció a l'Ajuntament de Barcelona per finançar la redacció, execució i posterior direcció de les obres de nova construcció de l'escola Sant Martí de Barcelona. El Govern hi destinarà 5,4 milions d'euros.

El nou centre tindrà dues línies de primària i s'ubicarà al Passatge Borrull de Barcelona. En el mateix solar també hi haurà un centre de barri i un aparcament soterrat de titularitat municipal.