

Acords de Govern

23 de març de 2010



El Govern aprova una partida de 21,5 milions d'euros per a pal·liar els danys ocasionats per la nevada

- **Es realitzaran actuacions a les infraestructures prioritàries per a la prevenció d'incendis quan comenci la temporada d'alt risc de foc forestal**
- **Es contractaran 1.200 persones a través de plans locals d'ocupació per fer tasques de neteja dels boscos**
- **S'atorgaran subvencions extraordinàries a les persones titulars dels terrenys forestals per a la neteja dels boscos**
- **S'aprova una línia d'ajuts als ajuntaments que han tingut despeses extraordinàries a causa de la nevada i el tall de subministrament elèctric**

El Govern ha aprovat un decret de mesures urgents per a pal·liar els danys ocasionats per les nevades del 8 de març de 2010. El conjunt de mesures suposen una inversió total de 21,5 milions d'euros.

Les mesures aprovades són:

1. Intervencions en les infraestructures prioritàries per a la prevenció dels incendis forestals.

La major part de les zones afectades pel temporal coincideixen amb àrees definides com a sectors de risc en el **Pla especial d'emergències per incendis forestals de Catalunya** (INFOCAT) que defineix uns sectors de risc, també anomenats **perímetres de protecció prioritària** (PPP). Els PPP són els àmbits en què la continuïtat de la massa forestal i el perill existent fan que es puguin produir grans incendis forestals (incendis majors de 500 ha o els que poden afectar de manera important la població).

Per això, el decret fixa que es netejaran, repararan i es condicionaran aquestes infraestructures en els perímetres de protecció prioritàries: franges, camins, accessos a punts d'aigua, lleres i torrents. Aquestes actuacions les realitzarà el Departament de Medi Ambient i Habitatge, tindran una dotació de 6 milions d'euros i l'objectiu és que estiguin enllestides el 15 de juny, quan comença l'època d'alt risc d'incendi forestal.

2. Subvencions als ens locals per a la realització de Plans d'ocupació per a la neteja de boscos i zones arbrades, així com també la recuperació de camins i lleres.



Aquestes actuacions requereixen una mà d'obra que pot superar els recursos habituals de les administracions locals. Per això s'opta per donar subvencions als ajuntaments perquè a través de Plans d'ocupació puguin contractar les persones necessàries, fins a un màxim de tres mesos, per a la neteja de boscos i zones arbrades i la recuperació de camins i lleres. El Departament de Treball destina 6 milions d'euros per la neteja de zones forestals, que suposarà la contractació de 1.200 persones.

Les persones a contractar hauran de portar un mínim de sis mesos en situació d'atur i no haver participat en cap altre pla d'ocupació en el darrer mig any. El contracte tindrà una durada màxima de tres mesos.

Per poder beneficiar-se d'aquestes ajudes els ajuntaments i ens locals dels municipis afectats per les nevades hauran de presentar un Pla d'Ocupació Local per a la neteja de boscos en un termini de deu dies. Les sol·licituds es presentaran a través del portal del SOC (www.oficinadetreball.gencat.cat) i el SOC resoldrà en un termini màxim de 10 dies.

Els ajuts s'atorgaran als diferents ens locals que presentin Plans Locals d'Ocupació, i es prioritzaran les sol·licituds presentades per agrupacions de municipis o per entitats locals de caràcter supramunicipal que cobreixin un major nombre d'hectàrees afectades.

La quantia dels ajuts es decidirà en funció del nombre d'hectàrees afectades declarades pel municipi, el nivell de danys produïts als diferents territoris i el nombre de persones per hectàrea necessàries per netejar cada zona.

3. Subvencions extraordinàries dirigides als titulars dels terrenys forestals per poder netejar els boscos afectats.

La partida per aquestes subvencions és de 8 milions d'euros i la podran sol·licitar els titulars dels terrenys forestals.

El Departament de Medi Ambient i Habitatge, a través del Centre de la Propietat Forestal, obrirà aquesta convocatòria de subvencions per treballs com ara l'arranjament de vials, la tallada de vegetació i el tractament de restes vegetals generades.

4. Ajuts als ajuntaments per al pagament de despeses extraordinàries generades per les nevades.

Els beneficiaris d'aquests ajuts són els ajuntaments que van estar sense subministrament elèctric més de 24 hores, amb perjudicis per a un mínim del 25% de la població.

L'objectiu es sufragar les despeses extraordinàries que la nevada va generar a aquests ajuntaments, com ara el lloguer de generadors d'electricitat per prestar serveis municipals, la compra de subministraments bàsics (aliments i

altres) per la població, despeses extres de personal per fer front als primers efectes de la nevada, el lloguer de maquinària per netejar els carrers, etcètera.

La partida per aquests ajuts serà de 1,5 milions d'euros i les sol·licituds s'hauran de presentar als Serveis Territorials del Departament de Governació i d'Administracions Públiques, en el termini màxim d'un mes des de l'endemà de la publicació d'aquest decret.

Comissió de seguiment

El decret entra en vigor l'endemà de la seva publicació al Diari Oficial de la Generalitat. Per fer un seguiment de les mesures acordades, es crea una comissió de seguiment formada pels Departaments de Presidència, Economia i Finances, Governació i Administracions Públiques, Treball i Medi Ambient i Habitatge. Aquesta comissió es coordinarà amb els ens locals per fer un seguiment de les actuacions.

Balanç de les afectacions als boscos

En l'àmbit de tot Catalunya hi ha 147.871 hectàrees afectades. D'aquestes, 34.599 han tingut una afectació greu (més del 50% del bosc malmès) i 113.272 lleu (entre un 10 i un 50% del bosc malmès).

La tempesta de neu va afectar de manera molt intensa les comarques de Girona (especialment el Baix Empordà, la Selva, l'Alt Empordà i el Gironès) i de Barcelona (Maresme, Bages, Anoia, Barcelonès, Baix Llobregat, Anoia i Alt Penedès). També, tot i que en menor mesura, aquest segon episodi va suposar afeccions en algunes comarques de Tarragona i Lleida.

	Superfície d'afectació moderada (ha)	Superfície d'afectació greu (ha)	Superfície total (ha)
Barcelona	38.237,49	7.128,68	45.366,16
Girona	63.269,00	26.638,00	89.907,00
Lleida	4.759,40	384,80	5.144,20
Tarragona	7.006,11	447,90	7.454,01
Total	113.272,00	34.599,38	147.871,37

Els principals danys en la vegetació forestal arbrada han estat, en el cas dels planifolis (alzines, roures), el trencament del brancatge i en algun cas el desarrelament. En les coníferes, especialment el pi blanc, s'ha produït el trencament del tronc, el desarrelament i danys sobre el brancatge.

Actuacions també a les lleres dels rius



A partir de la informació obtinguda pels tècnics de l'Agència Catalana de l'Aigua (ACA) s'han establert les zones prioritàries d'actuació. Les lleres més afectades se situen bàsicament al massís de les Gavarres i al massís de Cadiretes.

Pel que fa al massís de les Gavarres els municipis més afectats són: la Bisbal d'Empordà, Forallac, Cruïlles, Monells i Sant Sadurní de l'Heura, Mont-ras, Vall-llobrega, Calonge, Santa Cristina d'Aro, Llagostera, Cassà de la Selva, Quart i Girona.

Pel que fa al massís de Cadiretes, les lleres més afectades corresponen als municipis de Sant Feliu de Guíxols, Santa Cristina d'Aro, Tossa de Mar i Lloret de Mar.

A les planes del Gironès i del Baix Empordà, en general les afectacions són d'intensitat baixa o mitjana. Es tracta d'afectacions puntuals d'arbres caiguts o bé de canyes tombades dins la llera. Només en el cas dels relleus litorals de Begur, Palafrugell i Palamós s'han observat algunes afectacions de major intensitat.

Actualment s'estan fent els contactes amb les possibles empreses contractistes per definir amb concreció els mitjans humans i materials disponibles, així com la seva distribució territorial. Aquesta mateixa setmana està previst que comencin les tasques de neteja.

El disseny operatiu establert, sota la direcció de l'Agència, consta d'una empresa de coordinació tècnica, executiva i de seguretat i d'entre 7 i 10 empreses que l'ACA contractarà directament per actuar simultàniament a totes les zones afectades.

El Govern es dota d'un consell assessor en temes de qualitat i innovació arquitectònica de l'habitatge

- **La creació d'aquest òrgan es troba inclosa al Pacte nacional per a l'habitatge i a la Llei del dret a l'habitatge**
- **El Consell el formaran representants de la Generalitat, els col·legis professionals i les associacions professionals, empresarials de la construcció i representants del món local**

El Govern ha aprovat avui la creació del Consell de Qualitat, Sostenibilitat i Innovació de l'Habitatge com a òrgan consultiu d'assessorament en temes de qualitat arquitectònica dels habitatges i dels diversos elements materials que el componen.

La creació del Consell és una de les exigències del Pacte nacional per a l'habitatge i de la Llei del dret a l'habitatge, que disposa que la qualitat, la sostenibilitat i la innovació de l'habitatge formen part del conjunt de característiques i prestacions que un habitatge ha de tenir per complir eficientment la seva funció social. La qualitat, la sostenibilitat i la innovació són les tres característiques que s'han d'adaptar als estàndards de seguretat i confort adequats en cada moment.

El Consell estarà format per l'Administració de la Generalitat, els col·legis professionals i les associacions professionals i empresarials relacionades amb la construcció d'habitatges, i representants del món local.

La Generalitat, els ajuntaments i les entitats que raonin la necessitat de la consulta podran efectuar una sol·licitud d'informe en aquest consell en relació amb qüestions relatives a la qualitat, sostenibilitat, salubritat i innovació en matèria d'habitatge. El Consell funciona a través d'un ple i d'una comissió permanent, que executarà les seves ordres. També es podran crear grups de treball per elaborar informes específics i citar experts en la matèria a tractar en la sessió del ple.

El Govern amplia fins als sis mesos la cobertura d'impagaments en el lloguer d'habitatges

- **Es tracta d'una mesura que dóna compliment a la resolució parlamentària aprovada el 24 de febrer per afrontar la situació econòmica**
- **En 16 mesos s'han signat 18.000 contractes amb la garantia de l'avalloguer**

El Govern ha aprovat avui una modificació del decret de l'avalloguer que amplia de cinc a sis mesos la cobertura per als propietaris d'un habitatge davant de situacions d'impagament del lloguer. D'aquesta manera, el Govern dóna compliment a la resolució del Parlament de Catalunya del 24 de febrer sobre la situació econòmica i les mesures per afrontar-la amb l'objectiu d'afavorir i fomentar la posada en el mercat d'habitatges en règim de lloguer.

L'avalloguer es va posar en marxa el setembre del 2008. Des de llavors i fins al 31 de desembre de 2009 s'han signat a Catalunya 18.254 contractes amb avalloguer, xifra que suposa gairebé un 17% dels contractes formalitzats en aquest període.

Fins avui el Govern pagava cinc mesos amb l'avalloguer, i ara s'amplia fins a sis mesos de lloguer al propietari, sempre que aquest hagi instat i obtingut una sentència de desnonament per impagament. El lloguer mensual de còmput és el dipositat com a fiança obligatòria. Un cop obtinguda la sentència, i presentada la documentació a l'Institut Català del Sòl (Incasòl), l'arrendador rebrà, en un termini de dos mesos, les mensualitats no cobrades des de l'inici de l'acció judicial.

Foment del lloguer

Els habitatges de lloguer constitueixen un dels àmbits de major importància per a l'allotjament de la població amb dificultats d'accés al mercat. Però el temor a problemes d'impagament o de mala utilització de l'habitatge indueix alguns propietaris a mantenir-los desocupats sense treure'n cap tipus de rendiment. A més, el temor als impagaments fa que, moltes vegades, el propietari demani als llogaters garanties molt superiors a les que exigeix la Llei d'arrendaments urbans.

En un context econòmic com l'actual, i al marge de les mesures que impulsa el Govern per ajudar les famílies més necessitades, s'ha considerat necessari ampliar la garantia de l'avalloguer per fomentar el lloguer a Catalunya.

L'avalloguer



Els requisits per poder ser beneficiari de l'avalloguer són:

- Que la renda mensual no superi els 1.500 euros a la ciutat de Barcelona; els 1.200 euros a la resta de municipis de la zona A; els 1.000 a la zona B; els 800 a la zona C i els 600 a la zona D.
- No haver exigit una fiança superior a dues mensualitats de renda, ni cap altra garantia addicional per a la signatura del contracte.
- Haver dipositat a l'Incasòl el contracte íntegre del lloguer, la fiança i un document de compromisos relatiu a l'avalloguer.

Excepcions

La garantia de l'avalloguer té uns límits per evitar l'abús i les situacions de frau. Per tant, no s'abonaran les mensualitats en els supòsits següents:

- Quan en un termini de tres anys s'hagin dictat tres sentències de desnonament per impagaments en un mateix habitatge.
- Si en el termini de dos anys s'ha dictat més d'una sentència de desnonament per impagament que condemni el mateix llogater.

L'avalloguer tampoc no es fa efectiu si l'Incasòl comprova que l'impagament de les rendes s'ha produït per la negativa de l'arrendador a cobrar o perquè hagi dificultat el pagament. Si un llogater es troba en alguna d'aquestes situacions, pot acreditar les esmentades dificultats pagant els lloguers pendents en els òrgans que tenen funcions de dipòsit o consignació, és a dir, els jutjats o la caixa general de dipòsits de la Generalitat.

El Govern aprova el Projecte de Llei del Protectorat de fundacions i associacions d'utilitat pública

- **S'estableixen mecanismes de supervisió per garantir el compliment de la voluntat fundacional i el bon ús dels recursos públics**
- **També s'incorporen mesures de transparència, com l'obligatorietat d'informar de l'acumulació de càrrecs en els òrgans de govern d'entitats vinculades**

El Govern ha aprovat el Projecte de Llei del Protectorat de fundacions i associacions d'utilitat pública. El nou text integra les funcions del Protectorat, l'òrgan de l'administració encarregat de donar suport i assessorament a les fundacions i de desenvolupar funcions de registre i de supervisió.

Així, la nova Llei regularà els instruments de control del Protectorat, que ha de garantir tant el compliment de la voluntat fundacional i les disposicions legals i estatutàries, com el bon ús dels recursos que sovint s'hi destinen mitjançant els ajuts i les subvencions públiques, així com les donacions o les aportacions periòdiques dels ciutadans.

El nou text incorpora mesures per potenciar la transparència d'aquestes entitats, com ara la d'informar de l'acumulació de càrrecs en els seus òrgans de govern o el foment de l'elaboració de balanços socials perquè la ciutadania pugui saber si s'estan complint les finalitats fundacionals.

D'altra banda, i atès que la Generalitat té la competència per declarar la utilitat pública d'aquelles associacions que compleixin els requisits per gaudir d'aquest règim, el nou text introdueix una nova funció del Protectorat, de manera que farà les funcions de supervisió, suport, dipòsit de comptes i seguiment.

El Govern impulsa normes de planejament per a 39 municipis del Camp de Tarragona, les Terres de l'Ebre i les comarques gironines

- **Quan entrin en vigor aquestes normes, no quedarà cap municipi sense aquesta figura de planejament**
- **El Govern va aprovar recentment les normes de planejament de 104 municipis de l'Alt Pirineu i Aran, Terres de Lleida, Catalunya Central, l'Empordà i la Garrotxa**

El Govern ha donat avui llum verd a la tramitació immediata de les normes de planejament per a 39 municipis del Camp de Tarragona, les Terres de l'Ebre i les comarques gironines que no comptaven amb cap mena d'ordenació urbanística general. A inicis d'aquest any, d'un total de 946 municipis catalans, hi havia encara 143 municipis sense planejament urbanístic general. Amb l'aprovació definitiva d'aquestes 39 normes, ja no quedarà cap municipi sense planejament.

El text refós de la Llei d'urbanisme de Catalunya obliga els municipis a dotar-se d'un Pla d'Ordenació Urbanística Municipal (POUM). Es tracta d'un document que concreta els usos del sòl, determina els llocs més adients per al desenvolupament del municipi, protegeix el sòl no urbanitzable i fa les reserves d'equipaments i infraestructures necessàries per al futur. Totes aquestes previsions han de respectar les figures de planejament superior, com ara els plans territorials parcials que impulsa el Govern per a cadascun dels àmbits de Catalunya.

L'aprovació dels plans territorials parcials que està duent a terme el Govern posa en relleu encara més la necessitat que tots els municipis catalans tinguin almenys una norma de planejament. Aquests plans territorials parcials contenen previsions sobre el desenvolupament urbà de tots els municipis dels seus respectius àmbits, la qual cosa queda compromesa si aquests nuclis no tenen encara concretat què és sòl urbà i què són espais oberts.

Actualment, estan aprovats definitivament els plans territorials de l'Alt Pirineu i Aran, Ponent-Terres de Lleida, Catalunya Central i Camp de Tarragona, així com els plans directores territorials de l'Empordà i la Garrotxa. Així mateix, estan en tramitació el Pla territorial parcial de les Terres de l'Ebre i el de les comarques gironines. És per aquest motiu que el Govern ha donat llum verd a la tramitació immediata de les normes de planejament per als municipis inclosos en els àmbits dels plans del Camp de Tarragona, del de les Terres de l'Ebre i del de les comarques gironines.

Normes bàsiques de planejament per a 39 municipis

El Govern ha redactat les normes bàsiques per a aquestes 39 poblacions en contacte amb els ajuntaments. Aquestes normes permeten delimitar el sòl urbà i el sòl no urbanitzable i contenen unes ordenances d'edificació bàsiques i plànols d'ordenació per a cada terme municipal. També preveuen reserves d'equipaments i d'espais lliures, delimiten polígons d'actuació urbanística i sectors de millora urbana. En definitiva, constitueixen una eina de planejament bàsica per a un municipi mentre aquest tramita el seu POUM.

En qualsevol cas, aquestes normes de planejament són d'aplicació per a un termini màxim de 4 anys, durant el qual els municipis afectats hauran d'haver aprovat el POUM o bé hauran d'haver tramitat les seves pròpies normes de planejament pel procediment ordinari.

Ara, després que el Govern hagi apreciat la urgència per tramitar les normes de planejament d'aquests 39 municipis, aquestes se sotmetran a audiència dels ajuntaments per tal que hi facin aportacions i suggeriments. Un cop superat aquest tràmit, el Departament de Política Territorial i Obres Públiques signarà la resolució que permetrà l'entrada en vigor de les Normes per a aquests municipis, previsiblement el mes de setembre.

Es tracta de 22 municipis de l'àmbit del Camp de Tarragona, 11 de les Terres de l'Ebre, i 6 més de les comarques gironines:

Camp de Tarragona

COMARCA	MUNICIPI
Baix Camp	Arbolí
Baix Camp	Colldejou
Baix Camp	Febró, la
Baix Camp	Riudecols
Conca de Barberà	Forès
Conca de Barberà	Passanant i Belltall
Conca de Barberà	Rocafort de Queralt
Conca de Barberà	Savallà del Comtat
Conca de Barberà	Senan
Conca de Barberà	Vallclara
Priorat	Bellmunt del Priorat
Priorat	Bisbal de Falset, la
Priorat	Cabacés
Priorat	Figuera, la
Priorat	Guiamets, els
Priorat	Lloar, el
Priorat	Margalef
Priorat	Masroig, el
Priorat	Molar, el
Priorat	Pradell de la Teixeta
Priorat	Vilella Alta, la
Priorat	Vilella Baixa, la
TOTAL	22

Terres de l'Ebre

COMARCA	MUNICIPI
Montsià	Freginals
Montsià	Galera, la



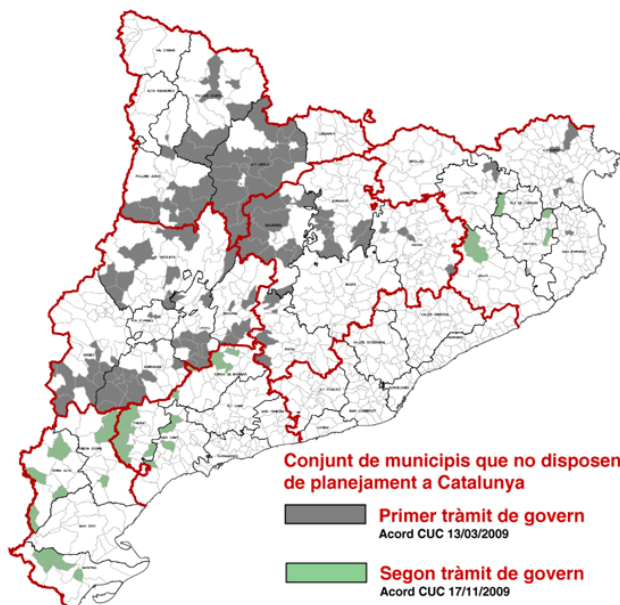
Montsià	Mas de Barberans
Ribera d'Ebre	Ginestar
Ribera d'Ebre	Palma d'Ebre, la
Ribera d'Ebre	Torre de l'Espanyol, la
Ribera d'Ebre	Vinebre
Terra Alta	Arnes
Terra Alta	Caseres
Terra Alta	Prat de Compte
Terra Alta	Vilalba dels Arcs
TOTAL	11

Comarques gironines

COMARCA	MUNICIPI
Gironès	Sant Andreu Salou
Gironès	Sant Martí Vell
Gironès	Viladasens
Pla de l'Estany	Sant Miquel de Campmajor
Selva	Osor
Selva	Susqueda
TOTAL	6

Un total de 104 municipis amb normes aprovades

Aquesta és la segona vegada que el Govern fa servir aquest procediment extraordinari per dotar els municipis de normes de planejament. El desembre de 2009, el Govern ja va donar llum verd a la tramitació urgent de normes per a uns altres 104 municipis. En aquest cas, es distribuïen de la manera següent: 25 de l'àmbit de l'Alt Pirineu i Aran; 48 de Ponent-Terres de Lleida, 25 de les comarques centrals i 6 de les comarques gironines. Les normes d'aquest primer paquet de 104 municipis entraran en vigor aquest abril.



El Govern fomenta la donació de sang entre els joves amb motiu del Dia Mundial del Donant de Sang

- **La celebració es farà el proper 14 de juny a Barcelona**
- **La capital catalana va ser escollida seu del Dia Mundial en reconeixement als mèrits del model català de donació de sang**
- **Coincidint amb l'Any Internacional de la Joventut, la celebració d'enguany se centrarà en sensibilitzar els joves sobre la necessitat de donar sang, amb el lema "Nova sang per al món"**
- **El Govern ha aprovat avui la creació del comitè que organitzarà les activitats relacionades amb el Dia Mundial, que s'allargaran durant tot l'any**

El Govern ha aprovat avui la constitució del comitè d'Honor i del comitè organitzador del Dia Mundial del Donant de Sang, que se celebrarà el 14 de juny a Barcelona. El comitè d'Honor estarà presidit per la reina Sofia i el vicepresident serà el president de la Generalitat. Com a vocals hi participaran l'alcalde de Barcelona, el president de la Diputació de Barcelona, la consellera de Salut, la ministra de Sanitat i representants de la Creu Roja i la Mitja Lluna Roja, de la Federació Internacional d'Organitzacions de Donants de Sang, de l'Organització Mundial de la Salut i de la Societat Internacional de Transfusió Sanguínia.

El comitè organitzador estarà presidit pel president o la presidenta de la Federació Espanyola de Donants de Sang, i la vicepresidència recaurà en el president o la presidenta de la Federació Catalana de Donants de Sang. Com a vocals hi participaran representants del Govern, del Banc de Sang i Teixits i de la Creu Roja.

Foment de la donació de sang entre els joves

Coincidint amb l'Any Internacional de la Joventut, la celebració del Dia Mundial del Donant de Sang es focalitzarà en el foment de la donació entre els joves, sota el lema "Nova sang per al món".

La celebració no es limitarà a un sol dia, sinó que en el decurs de tot l'any s'organitzaran arreu de Catalunya un seguit d'actes per difondre la donació de sang entre els joves, ja que l'aportació altruista i regular del voluntariat jove en la donació de sang és un eix estratègic que permet garantir les necessitats de transfusions de sang de manera segura en el sistema sanitari ara i en el futur.

Així, es faran activitats de divulgació a les escoles i a les universitats, amb el projecte educatiu “Cicle de sang”, i s’organitzarà una exposició per difondre els serveis del Banc de Sang i Teixits.

A Internet, està disponible el magazine digital www.barcelonatesang.org, des del qual s’ha engegat una campanya perquè la imatge d’una tireta blava, que s’ha dissenyat a Barcelona, sigui el nou símbol internacional de la donació de sang. També es promourà la donació entre els joves a través de les xarxes socials, amb la iniciativa DONANTS 2.0.

La campanya compta amb l’adhesió de nombrosos col·lectius (corporacions empresarials, entitats del tercer sector, entitats municipals i mitjans de comunicació) i persones rellevants de la societat civil. L’àmbit de l’esport també estarà present a través de l’adhesió dels jugadors del Barça, que han rodat un spot per donar exemple i animar tota la ciutadania i especialment, el col·lectiu de joves, a fer-se donants de sang.

Barcelona, capital mundial de la donació de sang

Barcelona va ser escollida el passat 24 d’abril seu del Dia Mundial del Donant de Sang en reconeixement als mèrits del model català de donació de sang. Aquesta celebració va néixer l’any 2003 promoguda per l’Organització Mundial de la Salut, la Federació Internacional de Societats de la Creu Roja i de la Mitja Lluna Roja, la Federació Internacional d’Organitzacions de Donants de Sang i la Societat Internacional de Transfusió de Sang, per tal de facilitar de manera conjunta la celebració d’aquest esdeveniment arreu del món.

Des de la primera celebració, l’any 2004 Johannesburg, les ciutats que han estat distingides com a seus mundials d’aquest esdeveniment han estat: Londres (Regne Unit), Bangkok (Tailàndia), Ottawa (Canadà), Dubai (Unió dels Emirats Àrabs) i Melbourne (Austràlia).

Registre de donacions 2009

L’any 2009, el Banc de Sang i Teixits va recaptar un total de 282.381 donacions de sang (i 11.614 donacions de plasma) a Catalunya, de les quals 188.186 (66,64%) van ser en equips mòbils i 94.195 (33,35%) en centres fixos.

D’altra banda, l’índex de donació, que mesura la relació entre les donacions i el nombre d’habitants, ha estat de 39,33 donacions per mil habitants i any. Cal tenir en compte que la població ha crescut en 111.342 habitants (un 1,51%).

Campanyes amb equips mòbils

L’any 2009 s’han realitzat 5.685 campanyes de donació de sang amb equips mòbils, amb què s’han visitat 610 municipis de Catalunya (el 64,4% del total).

En termes de població, s'ha acostat la possibilitat de donar sang amb el desplaçament d'una unitat mòbil al 98,24% de la població total de Catalunya.

L'índex mitjà de donacions obtingudes en les campanyes d'equips mòbils ha estat de 36,0 donacions per sessió,* la qual cosa suposa un increment del 3,9% respecte a l'any anterior.

Els donants per sexes

Si fem la distinció per sexe, el 48,22% dels donants han estat dones i el 51,77%, homes. Per edat, el grup més nombrós (50,63%) es concentra en el tram dels 36 als 55 anys. El segueixen els donants d'entre 26 i 35 (21,98%).

Les donacions per regió sanitària

Per regions sanitàries, la Regió Sanitària Girona ocupa el primer lloc amb un índex de 56,37 per 1.000 habitants i any; després se situa Lleida, amb un índex de 56,22 per 1.000 habitants i any i, en tercer lloc, Terres de l'Ebre amb un índex de 44,08 per 1.000 habitants i any.

Com en ocasions anteriors, cal comentar el cas particular de la Regió Sanitària Barcelona, que engloba les comarques de l'àrea metropolitana, i que ha registrat un total de 177.995 donacions de sang, que representen el 60,54% del total de Catalunya. Tanmateix, en termes relatius, l'índex de donació se situa en el 35,65 per 1.000 habitants i any.

Per municipis, el que ha registrat un índex de donació més elevat ha estat Pardines, al Ripollès, amb 377,36 donacions per mil habitants i any. El segueixen l'Argentera, al Baix Camp amb 305,97, i Sant Climent Sescebes, a l'Alt Empordà, amb 294,35.

Nous donants de sang

Durant el 2009, 39.988 persones han donat sang per primera vegada a Catalunya. D'aquestes, 23.699 ho han fet en una col·lecta d'equip mòbil i 16.289 en un banc fix. Del total de nous donants, 14.215 (35,54%) pertanyen al tram d'edat dels 36 als 55 anys.

D'altra banda, el segment d'edat que més ha pujat respecte a l'any anterior és el de 18 a 25 anys: han estat uns 12.079 donants, que suposen un 30,20% del total de nous donants (increment del 2,4% respecte a 2008).

Molts dels nous donants pertanyen a la Regió Sanitària Barcelona (un 68,71%).

Més associacions de donants de sang

A dia d'avui, comptem amb 35 associacions de donants de sang a Catalunya. La darrera que s'ha constituït ha estat la del Bages el passat mes de gener.



El Govern declara Bé Cultural d'Interès Nacional les esglésies de Sant Esteve, a Olius, i de Santa Maria, a Almenar

- **També s'amplia l'entorn protegit del Monestir de Santes Creus**

El Govern ha acordat avui declarar Bé Cultural d'Interès Nacional en la categoria de monument històric les esglésies de Sant Esteve, a Olius (Solsonès), i de Santa Maria, a Almenar (Segrià). El Consell de Govern també ha aprovat ampliar l'entorn protegit del monestir de Santes Creus, a Aiguamúrcia (Alt Camp), per incloure-hi les edificacions que es troben dins del primer recinte emmurallat.

Església de Sant Esteve, a Olius

L'església de Sant Esteve d'Olius (Solsonès) és un dels exemples singulars de l'arquitectura religiosa del romànic català del segle XI, tant per la tipologia de la planta i per les solucions estructurals com per la presència de la cripta. L'església es troba al centre del nucli rural del municipi, sobre un tossal definit pel riu Cardener i la rasa de Sant Esteve.

Església de Santa Maria, a Almenar

L'església de Santa Maria es troba ubicada a la plaça Major d'Almenar davant de l'Ajuntament, a sobre d'un tossal que domina unes grans vistes sobre la comarca del Segrià. L'església és un dels exemples de la implantació del gòtic lleidatà, que incorpora elements estructurals i constructius barrocs i elements decoratius neoclàssics.

La primera constància documental d'aquesta església és posterior al 1150, quan pertanyia al Bisbat de Solsona. L'actual església de Santa Maria d'Almenar va ser construïda fonamentalment en dues etapes: la del segle XIV, quan es va edificar la nau gòtica, i la del segle XVIII, quan se li va afegir el campanar i l'atri d'accés.

Ampliació de l'entorn protegit del Monestir de Santes Creus

El Govern també ha acordat considerar monument històric les edificacions incloses dins del primer recinte emmurallat del Monestir de Santes Creus. A més, també s'inclou en la declaració de Bé Cultural d'Interès Nacional els espais corresponents als anomenats Hort Gran i Horts de Santes Creus, situats a la part més meridional del recinte i encerclats per muralles.

Aquesta ampliació s'ha fet per incloure aquells espais que han format part de forma directa de la vida del Monestir, tal com ja es feia constar en un decret de la Generalitat Republicana del 1936.

El Govern aprova l'oferta d'ocupació pública de 470 places de tècnics penitenciaris

- **Amb aquestes places s'augmentarà el nombre de treballadors als centres i es reduirà la interinitat del personal que ja hi presta serveis**
- **La convocatòria també servirà per cobrir els nous llocs de treball de futurs centres penitenciaris, com el de Puig de les Basses, a Figueres**

El Govern ha aprovat avui una oferta d'ocupació pública de 470 places per al cos tècnic d'especialistes en serveis penitenciaris per a l'any 2010. Aquestes places es destinaran a augmentar la plantilla dels centres penitenciaris i a reduir el grau d'interinitat del personal, per tal d'aportar l'estabilitat necessària per al bon desenvolupament del servei.

En la convocatòria s'hi inclouran 85 places perquè sigui proveïdes mitjançant promoció interna. La resta seran cobertes mitjançant la futura convocatòria d'un procés selectiu.

La convocatòria també servirà per dotar dels efectius necessaris el nou centre penitenciarí Puig de les Basses a Figueres i altres centres que es crearan en el futur. En total, unes 200 places es destinaran a cobrir aquests nous llocs de treball, que s'encarreguen de garantir la seguretat, el bon ordre i la convivència ordenada del centre penitenciarí, així com de dur a terme les activitats que calgui per garantir els drets de les persones internes.

El Govern ja va aprovar, en les dues convocatòries públiques anteriors, la creació de més de 800 places d'aquest mateix cos, en el marc de la posada en funcionament dels nous centres penitenciaris Brians 2, a Sant Esteve Sesrovires (Baix Llobregat), Joves, al terme municipal de la Roca del Vallès (Vallès Oriental), i Lledoners, a Sant Joan de Vilatorrada (Bages).

L'ampliació de la plantilla de tècnics penitenciaris s'emmarca en les previsions d'increment dels recursos humans del Pla d'Execució Penal de Catalunya, que té, entre els seus objectius, dotar de noves places el sistema penitenciarí català. En concret, el Pla inclou la construcció de set centres penitenciaris i cinc centres oberts i el tancament de nou centres i seccions obertes.

Actualment ja s'han posat en marxa el CP Lledoners (Sant Joan de Vilatorrada) i el CP Joves (la Roca del Vallès) i ha deixat de funcionar com a centre penitenciarí de règim ordinari la presó de Trinitat de Barcelona. El CP Puig de les Basses a Figueres (Alt Empordà) i el CP Mas d'Enric al Catllar (Tarragonès) estan en fase de construcció.

Altres Acords de Govern

Suport a la candidatura de Tarragona com a Capital Europea de la Cultura 2016

El Govern ha acordat adherir-se i donar suport a la candidatura de la ciutat de Tarragona a Capital Europea de la Cultura 2016. Amb aquest acord el Govern vol recolzar, en el marc de les seves competències, la candidatura tarragonina a Capital Europea de la Cultura, que l'any 2016 correspon a l'Estat espanyol.

El 3 de desembre de 2004 l'Ajuntament de Tarragona va acordar per unanimitat promoure la candidatura i des del primer moment el Govern hi ha donat suport.

Concessió definitiva de ràdio municipal als ajuntaments de Tiana, Caldes de Montbui i Vilablareix

El Govern ha acordat atorgar la concessió definitiva per a la prestació del servei públic de radiodifusió sonora en ones mètriques amb modulació de freqüència als ajuntaments Tiana (Maresme), Caldes de Montbui (Vallès Oriental) i Vilablareix (Gironès).

Els tres municipis ja disposaven de la concessió provisional d'una emissora de freqüència modulada de tipus municipal. En el cas de l'Ajuntament de Tiana, des de 1996; en el de Caldes de Montbui, des 1994; i en el de Vilablareix, des de 2002. Després de l'aprovació dels projectes tècnics de les emissores i de la inspecció tècnica de les instal·lacions, el Govern ha procedit a l'atorgament definitiu de la concessió a la ràdio municipal.