



informació

estadística

bàsica 1r semestre 99/00/01/02/03/04/05/06

**serveis penitenciaris, rehabilitació i
justícia juvenil**

publicació semestral
26 de juliol de 2006

 **Generalitat de Catalunya
Departament de Justícia**

índex general

1. Avaluació i comentaris 1r semestre 2006	1
2. Dades serveis penitenciaris i de rehabilitació	4
3. Dades mesures penals alternatives	23
4. Dades justícia juvenil	25

Avaluació d'indicadors 1r semestre 2006

1. Resum inicial

ENTORN

A l'àmbit de serveis penitenciaris i de rehabilitació el creixement és una constant que satura els centres i dificulta l'eficiència de la feina rehabilitadora que tenim encomanada. Els nous centres milloraran aquesta situació i possibilitaran una intervenció més eficaç.

Pel que fa a Justícia Juvenil, també hi ha creixement però hores d'ara mostra una tendència menys accelerada que no pas en el cas de Serveis Penitenciaris.

Dins de l'àmbit de presons, la població estrangera explica el 52.5% de l'augment de població encarcerada entre juny de 2005 i juny de 2006.

Com a conclusió general es pot dir que s'ha fet un esforç molt important per mantenir un bon nivell de prestacions, malgrat la saturació de les nostres instal·lacions, i que aquest esforç està oferint resultats positius.

DADES POSITIVES MÉS IMPORTANTS

Els programes de rehabilitació presenten una evolució general positiva, malgrat la saturació, sobre tot pel que fa al creixement dels permisos de sortida, del medi obert, dels programes de tractament especialitzat i del treball productiu.

El clima social als centres penitenciaris es pot qualificar com de raonablement satisfactori. El nombre de quebraments es manté en xifres acceptables, encara que un quebrament sempre és un fet negatiu.

Pel que fa a les mesures alternatives a la presó cal destacar el seu augment, però, especialment, l'esforç de recursos humans i materials i la millora de processos de treball que ha fet possible poder atendre un més gran nombre de casos.

Pel que fa a Justícia Juvenil, cal destacar la millora de la seguretat als centres de menors, el manteniment del percentatge dels diferents tipus de mesures i l'augment de l'abast dels programes de tractament adreçats a afavorir la reinserció dels menors i dels joves.

DADES NEGATIVES MÉS IMPORTANTS

S'ha de fer un esforç per augmentar allò que, encara que no està en situació de precarietat o deficiència significativa, pot ser millorable com ara l'escolarització, la llibertat condicional o les sortides programades, eines totes que contribueixen a millorar les possibilitats de reeducació i reinserció social.

Hi ha un indicador sobre el qual es farà un seguiment molt més específic: el nombre d'interns en règim tancat. Aquest indicador es troba en marges acceptables, però s'ha d'evitar que creixi més enllà del que un sistema de convivència ordenada pot tolerar.

2. Àmbit penitenciari

POBLACIÓ

La taxa de població encarcerada al juny 2006 es situa en 141 interns per a cada 100.000 habitants per al conjunt de l'Estat i en 127 interns pel que fa a Catalunya. La taxa per al conjunt de l'Estat és la més alta de la resta dels països més rellevants del nostre entorn. Encara que la xifra a Catalunya és menor que no pas la de la resta de l'Estat, només és superada pel Regne Unit. La resta de països informats està per sota.

Durant l'any 2005 va haver una certa estabilització de les dades de població penitenciària a Catalunya i el creixement va ser de 211 interns de desembre 2004 a desembre 2005, un augment del 2.61% (el creixement va ser del 9.14% durant el període 2003-2004). Aquesta "desacceleració" del sistema es va trencar al 2006. Al juny 2006 hi havia un total de 8.911 interns la qual cosa suposa un increment de 606 interns des de l'1 de gener 2006 que representa un augment del 7.3% en relació a desembre de 2005. Aquesta variació té a veure en part a l'augment del nombre d'altres i a la disminució del nombre de baixes així com a la més gran durada de les penes. Les dades de creixement coincideixen amb les previsions del Departament de Justícia.

Hi ha hagut un augment percentual d'1.1% de població preventiva des de juny 2005 (19.4% del total de la població encarcerada) fins a juny 2006 (20.5%). Tanmateix es manté una certa estabilitat des de 1999 i els percentatges varien entre el 17.5% i el 21% del total d'interns.

Pel que fa a la població de dones l'estabilitat en termes percentuals és més accentuada. Al juny 2006 hi havia un total de 619 dones encarcerades, el 6.9% del total. Des de juny 2005 (576 dones) a juny 2006 el creixement percentual va ser del 0.1% i els percentatges des de 1999 varien entre el 6.7% i el 7.2% del total de població encarcerada.

També s'observa aquesta estabilitat percentual pel que fa als joves: 360 al juny 2005 (4.3% del total), 397 al juny 2006 (4.5% del total). Un increment de 0.2%. Els percentatges des de 1999 varien entre el 5.6% i el 4.3%.

La població estrangera és la que presenta les variacions més significatives i el seu creixement explica una part important del creixement global del nombre d'interns a les presons de Catalunya. Al juny 2006 hi havia un total de 3.141 interns la qual cosa representa el 35.2% del conjunt de la població. El nombre d'estrangers al juny de 2005 era de 2.773 (33.5% del total), és a dir, hi ha hagut un increment de l'1.7%. L'augment de població estrangera es manté constant des de 1999 (19.7%) fins al juny 2006 (35.2%), sent aquest augment una constant any rere any.

TRACTAMENT

El nombre d'interns en 3r grau continua la seva progressió. Al juny 2006 hi havia un total de 1.764 interns en 3r grau, el 27.7% del total d'interns classificats, 1,4 punts percentuals més que a la mateixa data de 2005. Aquesta progressió es manté constant des de 2001 fins a l'actualitat. El creixement afecta especialment als homes, als joves (20.4% sobre el total de joves classificats al juny 2006 davant el 18.5% al juny 2005) i als estrangers (25.7% sobre el total d'estrangers classificats al juny 2006 davant el 24.2% al juny 2005). en el cas de les dones, encara que en termes absoluts la xifra ha augmentat (177 al juny 2006; 171 al juny 2005), en termes percentuals hi ha hagut una petita baixada (41,5% al juny 2006; 42,1% al juny 2005).

En el cas d'interns en règim tancat les xifres han augmentat, i encara que es situen dintre de paràmetres raonables s'haurà de fer una anàlisi exhaustiva per tal de corregir la lleugera tendència a l'augment que s'observa. Al juny 2006 hi havia un total de 214 interns en règim tancat (2.4% del total d'interns) davant els 178 de juny 2005 (2.1% del total). Les xifres han augmentat per a homes en general, per a dones (17 al juny 2006 -2.7% del total de dones-; 10 al juny 2005 -1.7% del total de dones), i per a joves (19 al juny 2006 -4.8% del total de joves- i 12 al juny 2005 -3.3% del total de joves). Tanmateix aquest indicador ha baixat en el cas dels estrangers: 49 al juny 2006 -1.6% del total d'estrangers-; 50 al juny 2005 -1.8% del total d'estrangers).

La situació de llibertat condicional presenta un retrocés significatiu. Fins al juny 2006 s'havien concedit 270; per a la mateixa data de 2005 la xifra era de 316. Aquesta baixada també es pot observar en el nombre d'interns en seguiment actual de llibertat condicional que han passat dels 708 al juny de 2005 als 676 del juny 2006. És probable que aquesta tendència es corregeixi al llarg dels propers mesos de 2006, però, en qualsevol cas és una dada sobre la que també cal reflexionar i prendre mesures d'impuls per assolir els objectius d'augment proposats per a 2006 pel Departament.

Altra dada que tampoc no té un comportament tan òptim com voldríem és la que fa referència a matriculacions escolars. Al juny 2006 el nombre de matriculacions va ser de 3.597 davant els 3.560 per a la mateixa data de 2005. Encara que la xifra absoluta és més gran, la xifra relativa és més petita doncs el nombre d'interns ha augmentat considerablement des de juny de 2005 a juny de 2006 (l'augment ha estat de 625 interns, 7.54% entre ambdues dates). La baixada percentual s'ha produït sobre tot en la formació reglada.

Pel que fa al nombre d'interns en programes de treball les xifres mostren un augment significatiu i constant des de juny 2004. Així al juny de 2006 hi havia 1.738 interns en programes de treball davant els 1.561 per a la mateixa data de 2005.

Aquest augment també s'observa als programes més especialitzats SAC (Delictes d'agressió sexual), DEVI (delictes violents) i VIDO (Delictes de violència domèstica). El total d'altres en aquests programes ha estat de 507 durant el segon trimestre de 2006 davant els 365 per al segon trimestre de 2005, en tant que el percentatge d'interns per aquests tipus de delictes s'ha mantingut estable.

Pel que fa als permisos de sortida, com a preparació per a la vida en llibertat, el nombre d'interns que n'han gaudit ha augmentat en termes absoluts després de la baixada que es va observar l'any passat. Es pot comprovar una recuperació important, encara que les xifres percentuals poden millorar en relació als anys 2004 i anteriors. Durant el primer semestre de 2006 en van gaudir un total de 3.138 interns, el 26.5% del total d'interns diferents que van ser-hi a la presó durant aquest període. Aquesta xifra va ser de 2.883 interns per al primer semestre de 2005 (25.3% del total d'interns que van ser-hi a la presó durant aquell període). Un augment percentual de l'1.2%. Aquest augment es pot considerar com a positiu i facilitarà les progressions a 3r grau i a la llibertat condicional, encara que està una mica per sota de les xifres percentuals d'anys anteriors a 2005.

Tanmateix, les sortides programades presenten un balanç menys positiu. La baixada d'aquesta fórmula de contacte amb l'exterior es manté des de 2004. Fins al juny de 2006 un total de 654 interns n'han gaudit, el 5.5% del total d'interns diferents que van ser-hi a presó durant aquest semestre. Aquesta xifra va ser de 731 fins al juny de 2005, el 6.4% del total d'interns diferents que van ser-hi a presó durant el mateix període.

DEFUNCIONS I INCIDENTS

El nombre de defuncions d'interns al primer semestre de 2006 ha estat de 26 (0.22% del total d'interns diferents que van ser-hi a la presó durant aquest període) davant les 27 per al mateix període de 2005 (0.24%). D'aquestes defuncions 8 es van produir a dins de les presons, tant al primer semestre de 2005 com al primer semestre de 2006. La resta van ser a l'hospital, en centres d'atenció sociosanitària, de permís, de llibertat condicional o a la residència familiar.

Durant 2006 hi ha hagut dos evasions: 1 des de centre ordinari (un destí de serveis exteriors del CP Ponent que va reingressar de forma voluntària abans de les 72 hores) i 1 en trasllat policial. Al primer semestre de 2005 el nombre d'evasions és 1 des de centre ordinari (també una destinació d'ordenança exterior, al CP Quatre Camins). Les tres evasions han estat retornades a presó.

El percentatge d'interns que han trencat un permís de sortida es manté molt similar al de 2005, encara que la xifra d'interns que n'han gaudit ha augmentat de forma significativa. Així durant el primer semestre de 2006 van trencar permís de sortida un total de 85 interns (2.7% del total d'interns que en van gaudir) i aquesta xifra va ser de 74 per al mateix període de 2005 (2.6% del total d'interns que en van gaudir). Dels interns que van quebrantar al 2006 ja s'han retornat el 42.4% davant el 35.1% dels que van quebrantar al primer semestre de 2005. Encara que el descens o el manteniment en termes percentuals dels quebrantaments mai no es poden considerar com a netament positius, les xifres actuals es situen dins d'un grau de risc raonable donat el volum de permisos que es gestionen i la importància d'aquesta institució en el procés de reinserció dels interns.

3. Àmbit de les mesures penals alternatives

Durant 2005 i 2006 les demandes d'aplicació d'una mesura alternativa a la presó han crescut de forma molt significativa. Pel que fa al primer semestre de 2006 han arribat un total de 2.154 demandes d'aplicació d'una MPA davant les 1.824 per al mateix període de 2005. Es tracta d'un increment del 18.09%. Tanmateix, el creixement tan significatiu va començar al 2005 pels canvis al Codi Penal. Així al primer semestre de 2004 es van efectuar 589 demandes. Al primer semestre de 2005, 1.824. S'ha de dir que aquest increment no ha suposat, com es pot comprovar al llarg d'aquest butlletí, la disminució del nombre d'interns a presó. Són noves formes de control penal per a nous tipus delictius els responsables del creixement d'aquestes mesures i no la substitució de la mesura de presó per a tipus delictius ja preexistents.

El creixement més important és el de mesures en aplicació i el del nombre de persones diferents en seguiment. L'increment de mitjans humans i materials i la redefinició de processos de treball a la SSPRJ ha fet possible donar una resposta més adequada a les demandes efectuades. Així durant el primer semestre 2005 va haver-hi 1.982 mesures en execució que afectaven a 1.736 persones diferents i al primer semestre 2006 el nombre de mesures en execució va pujar fins les 3.871 (un increment del 95.31%) que afectaven a 3.397 persones diferents (un increment del 95.68%), malgrat que l'augment de demandes només va suposar el 18.09%. És a dir, s'ha pogut donar resposta a un nombre important de demandes que estaven sense executar.

4. Àmbit de justícia juvenil

La població de menors a JJ continua creixent, encara que als mesos de maig i de juny s'ha produït una certa ralentització en aquest procés de creixement. Durant el primer semestre de 2005 va haver-hi un total de 4.915 menors diferents sota el control de la DGJJ; aquesta xifra és de 5.205 per al mateix període de 2006. També ha crescut el nombre de demandes d'intervenció (ordres i mesures), sobre tot a l'àmbit d'assessorament tècnic als jutges de menors, que han passat de 8.112 al primer semestre de 2005 a 8.616 al primer semestre de 2006 (un creixement del 6.21%). Tanmateix, als mesos de maig i juny hi ha hagut un lleuger decrement de les altes (al voltant del 0.5%) i un lleuger increment de les baixes (3.5%) la qual cosa fa que aquests mesos presentin dades similars (maig) o inferiors (juny) que al mateix període de 2005.

Pel que fa al sexe dels joves a Justícia Juvenil, el percentatge de noies presenta fluctuacions significatives al llarg dels diferents anys avaluats. Així en la comparativa de primers semestres des de l'any 2000 el percentatge de noies varia entre el 12% i el 18%. Pel que fa al primer semestre de 2006 el percentatge és del 16%, 1 punt més que al primer semestre de 2005.

Segons la nacionalitat, la població estrangera també presenta, com a l'àmbit penitenciari, un creixement constant des de l'any 2000, encara que no tan accentuat. Al primer semestre 2006 representen el 25.01% del conjunt de la població. Aquest percentatge era del 24.13% al mateix període de 2005.

Les mesures de medi obert amb crescut al primer semestre de 2006 en relació al mateix període de 2005, en detriment de la mediació i de les mesures de règim tancat, encara que les variacions no són d'una gran significació. Augmenta el medi obert (37% al primer semestre de 2006 davant el 35.98% al primer semestre de 2005); disminueix lleugerament l'internament en centres (7.36% al 2006; 8% al 2005), i disminueix lleugerament la mediació (16.43% al 2006; 16.97% al 2005). En qualsevol cas cal assenyalar que l'internament a centres continua sent una mesura molt menys utilitzada que les de mediació o les de medi obert en el procés de reinserció dels menors infractors i que encara que en termes percentuals hagi disminuït en termes absoluts aquestes mesures (medi obert i mediació) creixen en relació a 2005.

El nombre de mediacions finalitzades al 2006 ha crescut de forma significativa al primer semestre de 2006 (1.043) en relació al mateix període de 2005 (855). Tanmateix, pel que fa al resultat dels processos de mediació, encara que les mediacions amb resultat final positiu són molt superiors a les que tenen un resultat final negatiu, al 2006 el percentatge de resultats positius ha estat una mica inferior al del mateix període de 2006: 78.4% de finalitzacions positives al primer semestre de 2006 davant el 82.66% per al mateix període de 2005.

El nombre de trencaments i fugues durant 2006 ha baixat de forma molt significativa en relació al mateix període de 2005 així com el nombre de recuperacions ha augmentat. Així al primer semestre de 2006 va haver-hi 58 trencaments de permisos i de sortides i 52 recuperacions (67 i 58 respectivament al mateix període de 2005); al primer semestre de 2006 va haver-hi també 28 fugues i evasions i 23 recuperacions (60 i 52 respectivament al mateix període de 2005). Els esforços en matèria de seguretat estan donant resultats satisfactoris.

El total de menors joves que es trobaven a centres d'internament l'últim dia de juny 2006 estaven escolaritzats: 254 menors. La formació professional ocupacional als centres d'internament continua pujant de forma molt significativa. Fins el juny de 2006 van estar matriculats en aquesta activitat un total de 301 menors, del total de 436 menors internats durant aquest període, davant els 243 per al mateix període de 2005 del total de 463 menors internats en el període.

serveis penitenciaris i rehabilitació

dades bàsiques

1 semestre

99/00/01/02/03/04/05/06

1.1 Població reclusa cada 100 mil hab. Comparativa amb Espanya i altres països d'Europa any 2005/2006

Es compara la població reclusa per a cada 100.000 habitants a diferents països del nostre entorn segons les dades recollides per la *University of London* en la seva pàgina web (<http://www.kcl.ac.uk/>). Les dades corresponents a Espanya són per al conjunt del país i, les de Catalunya, s'han extret a partir de les nostres pròpies dades del Departament de Justícia. Quant a les dades de població de Catalunya i Espanya, s'han fet servir les últimes oficials del padró d'habitants referides a l'1 del 2005 i aprovades per Reial Decret 1358/2005, de 18 de novembre.

1.2. Població encarcerada per cada 100.000 habitants

Es compara la població d'empresonats per cada 100.000 hab. a Catalunya i a la resta de l'Estat. Les dades fan referència a les mitjanes anuals d'interns. Les dades sobre la població empresonada a la resta de l'Estat han estat extretes a partir de la informació publicada pel Ministeri de l'Interior al seu web. Les dades de població han estat extretes de la pàgina web de l'INE i són les últimes dades oficials del padró d'habitants referides a l'1 del 2005 i aprovades per Reial Decret 1358/2005, de 18 de novembre.

1.3. Total població encarcerada

Es fa referència al nombre total d'interns que hi ha als centres penitenciaris l'últim dia de cada semestre a les 24 h.

1.4. Penats

Es presenta el nombre d'interns penats l'últim dia de cada semestre i el percentatge que representa sobre el total d'interns que hi havia en aquest moment. En aquest concepte estan inclosos els interns penats que tenien alguna causa preventiva (al voltant del 2-3% del total de penats) i els interns judicials (un 0,6% dels penats).

1.5. Preventius

Es presenta el nombre d'interns preventius l'últim dia de cada semestre i el percentatge que representa sobre el total d'interns que hi havia en aquest moment.

1.6. Homes

Nombre total d'homes empresonats que hi havia l'últim dia de cada semestre i el percentatge que representa en referència al total d'empresonats.

1.7. Dones

Nombre total de dones empresonades que hi havia l'últim dia de cada semestre i el percentatge que representa en referència al total d'empresonats.

1.8. Joves

Nombre total de joves empresonats que hi havia l'últim dia de cada semestre i el percentatge que representa en referència al total d'empresonats. Hi inclou homes i dones des dels 18 fins als 21 anys.

1.9. Espanyols

Nombre total d'empresonats de nacionalitat espanyola que hi havia l'últim dia de cada semestre i el percentatge que representa en referència al total d'empresonats.

1.10. Estrangers

Nombre total d'empresonats estrangers, comunitaris i extracomunitaris, que hi havia l'últim dia de cada semestre i el percentatge que representa en referència al total d'empresonats. Als centres penitenciaris de Catalunya hi ha interns de més de 100 nacionalitats diferents.

1.11. Interns en 3r grau

Es presenta el nombre d'interns que hi havia en 3r grau de tractament, al conjunt de les seves modalitats, l'últim dia de cada semestre. També es presenta el percentatge que aquest nombre representa pel que fa al total d'interns i el percentatge en referència al nombre d'interns penats classificats. Aquests dos percentatges s'han d'analitzar conjuntament. No tots els interns estan classificats. La classificació en graus de tractament només afecta els interns penats i no pas els preventius. D'altra banda no tots els interns penats estan classificats: per a la classificació d'un penat és necessari no solament la sentència ferma sinó també la proposta dels equips de tractament dels centres penitenciaris. Aquesta proposta s'ha de fer en un termini màxim de dos mesos des de la recepció de la sentència ferma.

1.12. Dones en 3r grau

Fa referència a les dades del gràfic 1.10, però en relació al conjunt de dones empresonades.

1.13. Joves en 3r grau

Fa referència a les dades del gràfic 1.10, però referides al conjunt de joves empresonats.

1.14. Estrangers en 3r grau

Fa referència a les dades del gràfic 1.10, però referides al conjunt d'estrangers empresonats.

1.15. Interns en règim tancat

Interns que l'últim dia del semestre estaven en règim tancat. Inclou els penats classificats en 1r grau i els preventius en article 10. Aquests últims representen, aproximadament, un 20% dels interns en règim tancat. També s'inclou el percentatge que representen els interns en règim tancat respecte al total d'encarcerats.

1.16. Dones en règim tancat

Fa referència a les dades del gràfic 1.15, però referides a les dones.

1.17. Joves en règim tancat

Fa referència a les dades del gràfic 1.15, però referides als joves.

1.18. Estrangers en règim tancat

Fa referència a les dades del gràfic 1.15, però referides als estrangers.

1.19. Evolució de les llibertats condicionals concedides

En aquest apartat es fa referència al nombre de llibertats condicionals que han estat proposades al JVP i que han estat aprovades. Cal dir que no totes les llibertats condicionals són aprovades necessàriament.

1.20. Evolució mensual dels interns en llibertat condicional

Es presenten les dades del nombre d'interns que estan complint la seva part final de la condemna en règim de llibertat condicional sota la supervisió i seguiment dels equips especialitzats de medi obert.

1.21. P Matriculacions a l'àmbit de la formació escolar i d'adults

Matriculacions en formació instrumental (primària), secundària, batxillerat, formació professional, estudis universitaris, castellà per a estrangers, català, mòduls formatius, informàtica, idiomes estrangers i estudis complementaris (autoformació, escola unitària i reforç escolar).

El nombre de matriculacions és el que hi havia l'últim mes del semestre per a cada curs escolar. També es presenta el percentatge que aquesta xifra representa sobre el total d'interns i el percentatge sobre el total d'interns potencialment disponibles per poder assistir-hi: total d'interns, menys interns en 3r grau, menys del 5% de situacions especials (com ara trànsits, preventius amb menys d'un mes d'estada que encara estan en les proves d'avaluació de nivell, etc).

1.22. Població penitenciària en programes de treball

Es presenten dades d'ocupació als tallers productius i plans ocupacionals.

1.23 Interns amb tractament especialitzat: SAC, DEVI i VIDO

Interns que estan als programes SAC (delictes sexuals), DEVI (delictes violents) i VIDO (violència domèstica) l'últim dia dels dos primers trimestres dels anys 2004-2006.

1.24. Interns que han gaudit de sortides programades

Les sortides programades són un complement qualitatiu dels permisos de sortida habituals ja que faciliten a l'intern l'accés a situacions, ambients i recursos alternatius al seu medi habitual i que reforcen els processos de treball de rehabilitació que es duu a terme als centres penitenciaris. En aquests permisos l'intern surt amb acompanyament i el contingut del permís està prèviament planificat (sortida a veure una obra de teatre, a un recurs laboral, a participar en una activitat social com ara el cinema, una competició esportiva...). S'ofereixen com a dades el nombre d'interns diferents que han gaudit d'aquest tipus de permisos al llarg del semestre i el percentatge que aquesta xifra representa en relació amb el nombre total d'interns que cada semestre són als centres penitenciaris.

1.25. Interns que han gaudit de permisos

Els permisos de sortida tenen com a finalitat principal la preparació de l'individu per a la vida en llibertat. Mitjançant aquests permisos es manté l'intern en contacte amb la societat i es possibilita el desenvolupament dels processos de reinserció social. Hi ha permisos ordinaris en 2n grau de tractament (fins a 36 dies per any), ordinaris en 3r grau (fins a 48 dies per any), permisos de cap de setmana (només per als interns en 3r grau), i permisos extraordinaris (per raons molt justificades com ara el naixement d'un fill o la mort d'una familiar). L'intern gaudeix d'aquests permisos sense acompanyament de personal dels serveis penitenciaris i de rehabilitació ni policial (llevat en alguns dels permisos de tipus extraordinari). S'ofereix la dada del nombre total d'interns que n'han gaudit i el percentatge que aquesta dada representa sobre el total d'interns que cada semestre són als centres penitenciaris.

1.26. Trencaments i recuperacions en sortides programades

De vegades algun intern pot malmetre la confiança que se li atorga i es fuga durant el gaudiment d'aquests tipus de permisos. En aquest apartat es presenta el nombre d'interns que cada semestre han malmès aquesta confiança, el percentatge que aquests trencaments representen sobre el total d'interns que n'han gaudit, el nombre dels interns en trencament que van retornar a la presó, de forma voluntària o per la força pública i el percentatge que representa aquest nombre de reingressos sobre el total de trencaments.

1.27. Trencaments i recuperacions en permisos

També aquests trencaments de confiança es produeixen ocasionalment en els permisos ordinaris, extraordinaris i de cap de setmana. En aquest apartat es presenta el nombre d'interns que cada semestre han malmès aquesta confiança, el percentatge que aquests trencaments representen sobre el total d'interns que n'han gaudit, el nombre dels interns en trencament que van retornar a la presó, de forma voluntària o per la força pública, i el percentatge que representa aquest nombre de reingressos sobre el total de trencaments.

1.28. Evasions

Per evasions entenen les fugues que es produeixen, tot trencant els sistemes de seguretat dels centres penitenciaris. Les dades per a cada semestre s'agrupen en evasions des de centres oberts/seccions obertes, on compleixen condemna interns en 3r grau, evasions en trasllat per la força pública (sortides a judici, hospitalàries) i evasions des de centres de compliment ordinari. També s'informa del percentatge que aquestes evasions suposa sobre el total d'interns que cada semestre són als centres penitenciaris.

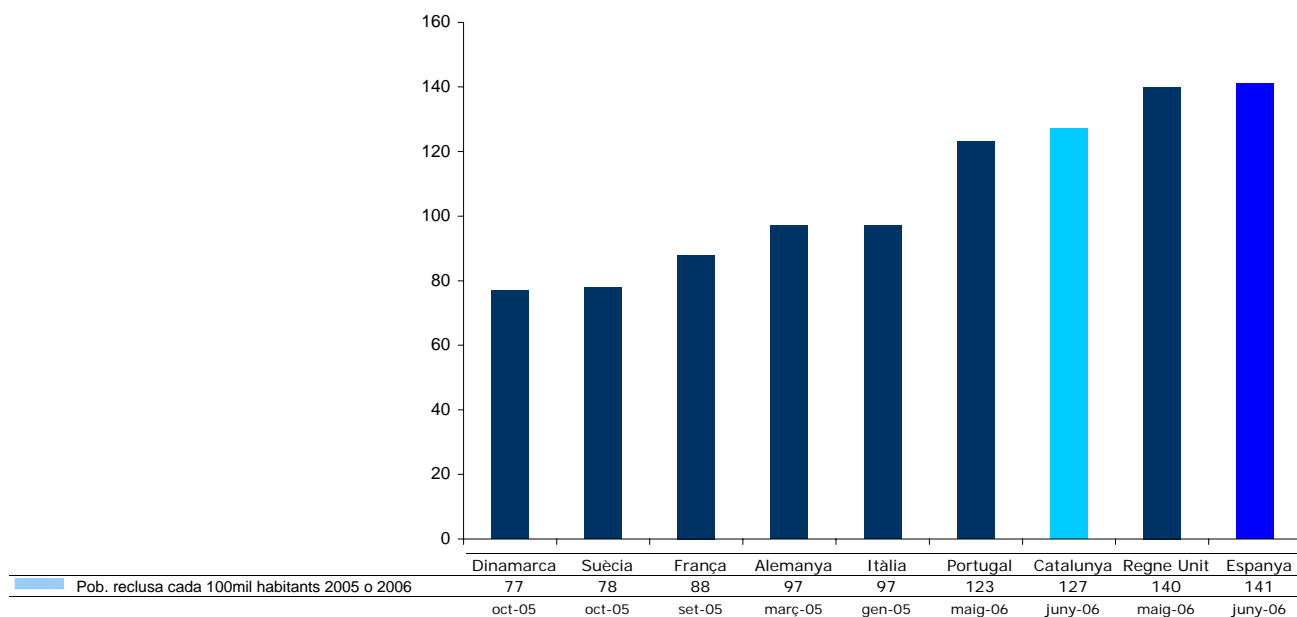
1.29. Defuncions

A la taula de defuncions s'informa sobre el nombre total d'interns que van morir durant el compliment de la seva condemna. Una part d'aquestes defuncions es produeixen mentre l'intern és a dintre dels recintes penitenciaris i una altra a fora (hospitals, permisos de sortida, llibertat condicional). S'expliquen les causes de la defunció i el percentatge que representen sobre el total d'interns que semestralment són als centres penitenciaris.

1.30. Cost intern dia

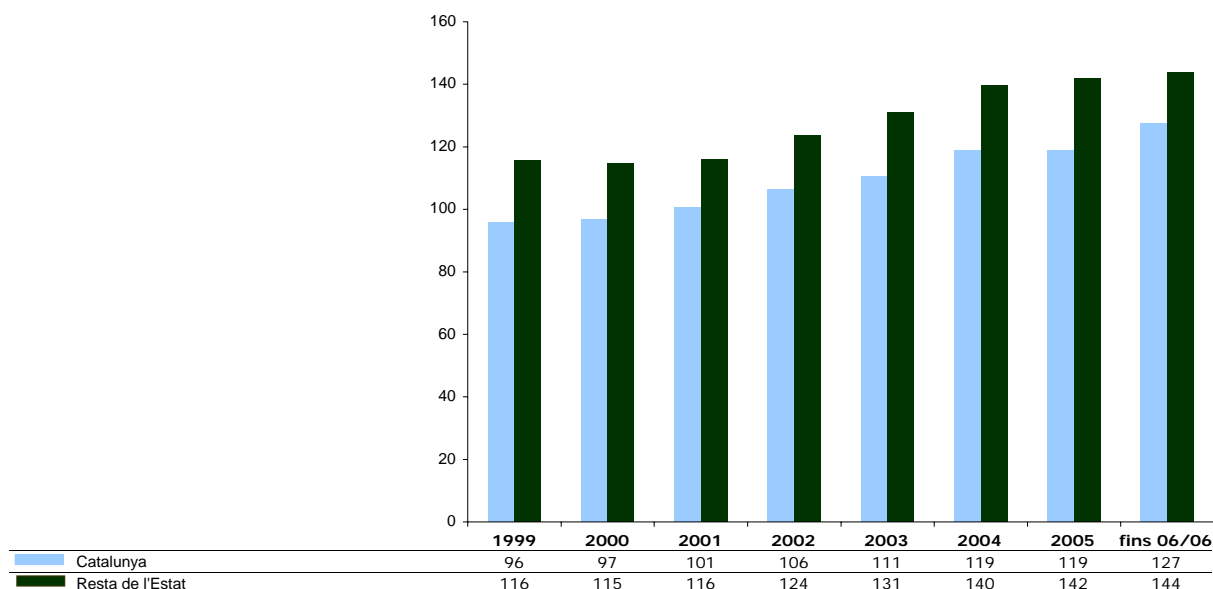
El càlcul es realitza atenent a la mitjana anual d'interns i el pressupost executat cada any. No es té en compte el pressupost destinat a la construcció de nous centres penitenciaris (d'altra banda als anys que s'exposen no es va construir cap centre nou). En el cas dels anys 1999 fins el 2004 els càlculs es fan sobre la mitjana de població de tot l'any. En el cas de 2005 sobre la mitjana fins el juny. El pressupost referit als anys 1999-2004 són executats; els referits a 2005 i 2006 són pressupostos aprovats.

1.1 Població reclusa cada 100 mil hab. Comparativa amb Espanya i altres països d'Europa 2006



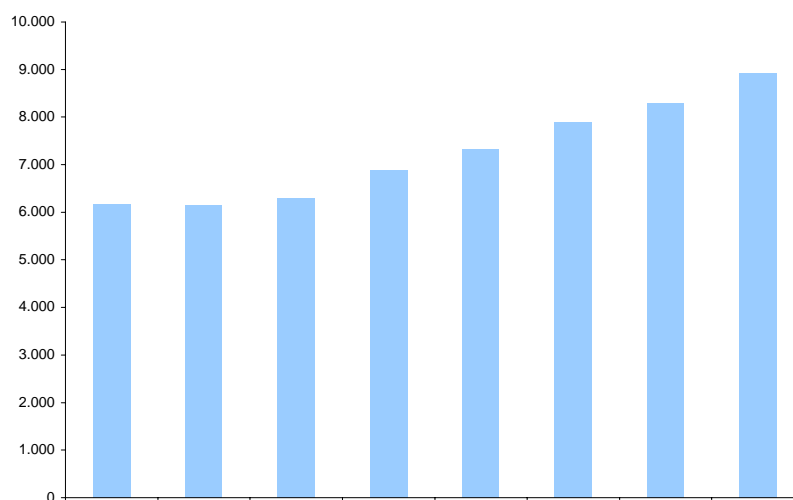
Dades procedents de la web de la University of London (<http://www.kcl.ac.uk/>). Les dades d'Espanya recullen la població penitenciària de tot l'Estat i són les del dia 23 de juny de 2006. Les dades de Catalunya es refereixen a la població encarcerada l'últim dia del mes de juny. Les dades de la resta de països corresponen a les dates que s'indiquen a sota de la taxa. Quant a les dades de població de Catalunya i Espanya, s'han fet servir les últimes oficials del padró d'habitants referides a l'1 del 2005 i aprovades per Reial Decret 1358/2005, de 18 de novembre.

1.2 Evolució anual de la població encarcerada per cada 100 mil habitants



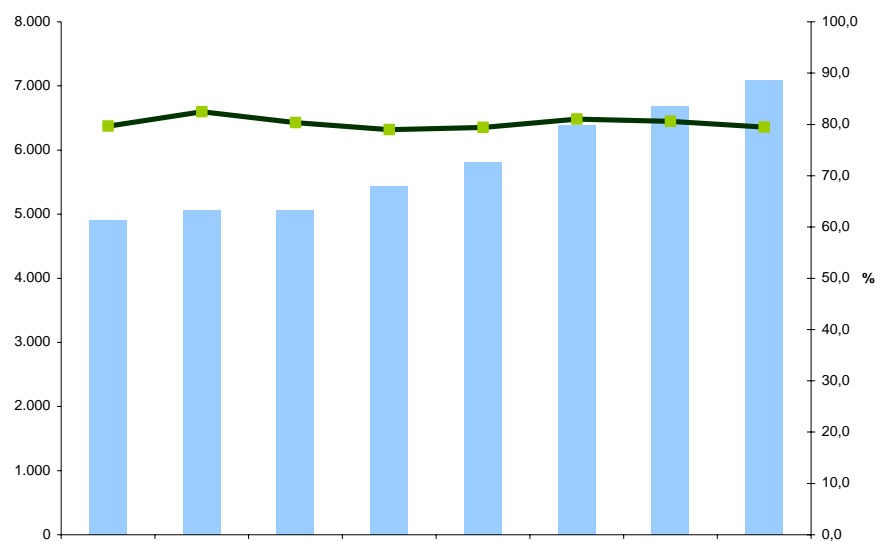
Es compara la població d'encarcerats per cada 100.000 habitants a Catalunya i a la resta de l'Estat. Les dades sobre encarcerats a Catalunya fan referència a l'últim dia de cada any o semestre. Les dades sobre la població encarcerada de la resta de l'Estat han estat extretes a partir de la informació publicada pel Ministeri de l'Interior a la seva web (www.mir.es). Les dades de població han estat extretes de la pàgina web de l'INE i són les últimes dades oficials del padró d'habitants referides a l'1 del 2005 i aprovades per Reial Decret 1358/2005, de 18 de novembre.

1.3 Total població encarcerada



	1 sem 99	1 sem 00	1 sem 01	1 sem 02	1 sem 03	1 sem 04	1 sem 05	1 sem 06
Població encarcerada l'últim dia del semestre	6.165	6.139	6.301	6.887	7.314	7.885	8.286	8.911

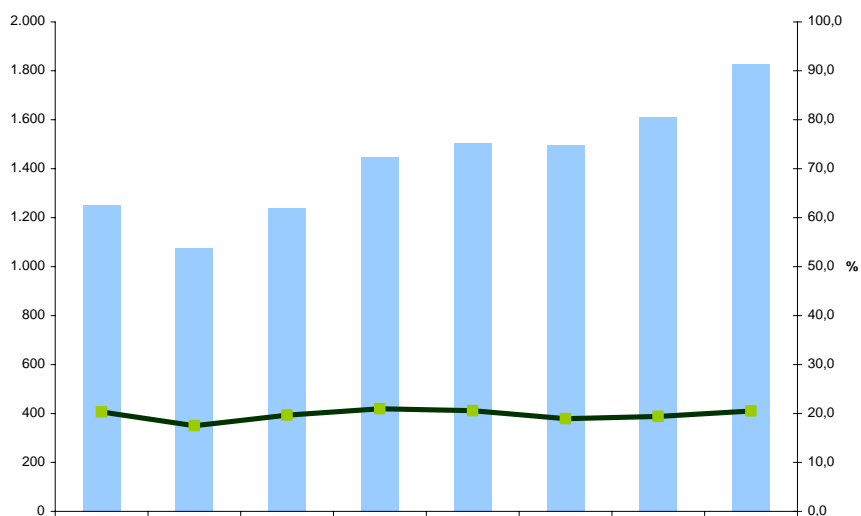
1.4 Penats



	1 sem 99	1 sem 00	1 sem 01	1 sem 02	1 sem 03	1 sem 04	1 sem 05	1 sem 06
Penats l'últim dia del semestre	4.912	5.062	5.062	5.440	5.808	6.389	6.677	7.081
% sobre total encarcerats l'últim dia	79,7	82,5	80,3	79,0	79,4	81,0	80,6	79,5

Població penada l'últim dia de cada semestre. Percentatge que representen sobre el total de població encarcerada. S'hi inclouen els interns judicials i els penats a

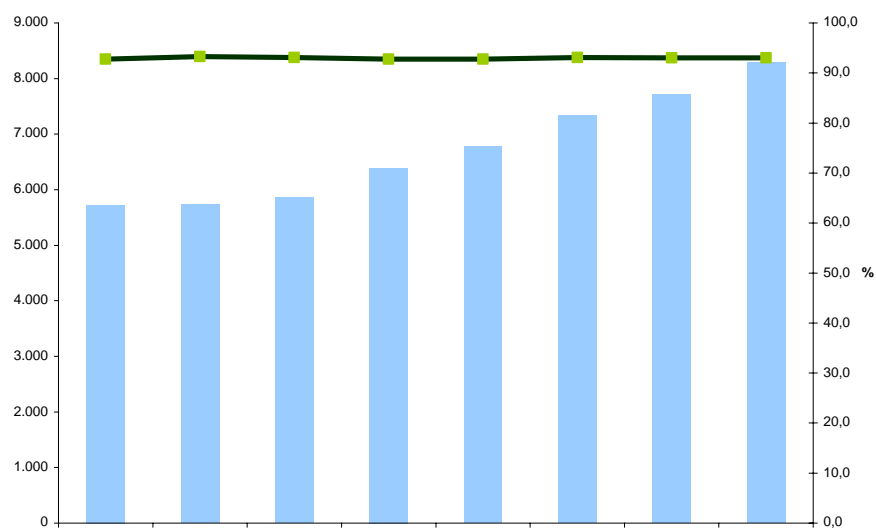
1.5 Preventius



	1 sem 99	1 sem 00	1 sem 01	1 sem 02	1 sem 03	1 sem 04	1 sem 05	1 sem 06
Preventius l'últim dia del semestre	1.253	1.077	1.239	1.447	1.506	1.496	1.609	1.830
% sobre total encarcerats l'últim dia	20,3	17,5	19,7	21,0	20,6	19,0	19,4	20,5

Població preventiva l'últim dia de cada semestre. Percentatge que representen sobre el total de població encarcerada.

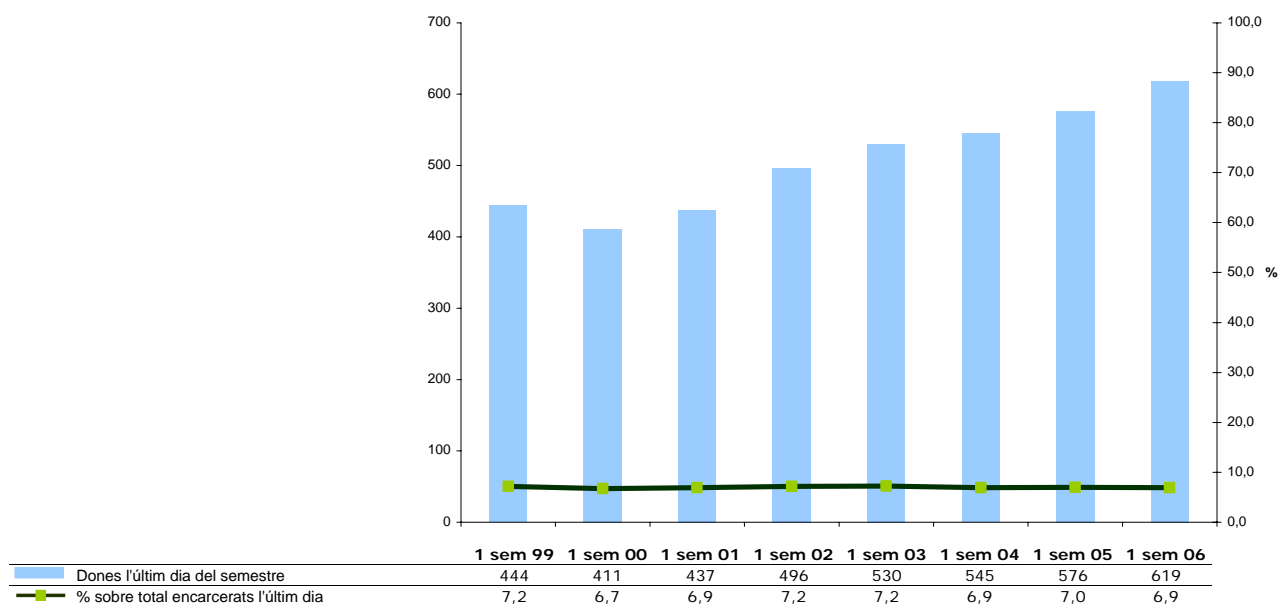
1.6 Homes



	1 sem 99	1 sem 00	1 sem 01	1 sem 02	1 sem 03	1 sem 04	1 sem 05	1 sem 06
Homes l'últim dia del semestre	5.721	5.728	5.864	6.391	6.784	7.340	7.710	8.292
% sobre total encarcerats l'últim dia	92,8	93,3	93,1	92,8	92,8	93,1	93,0	93,1

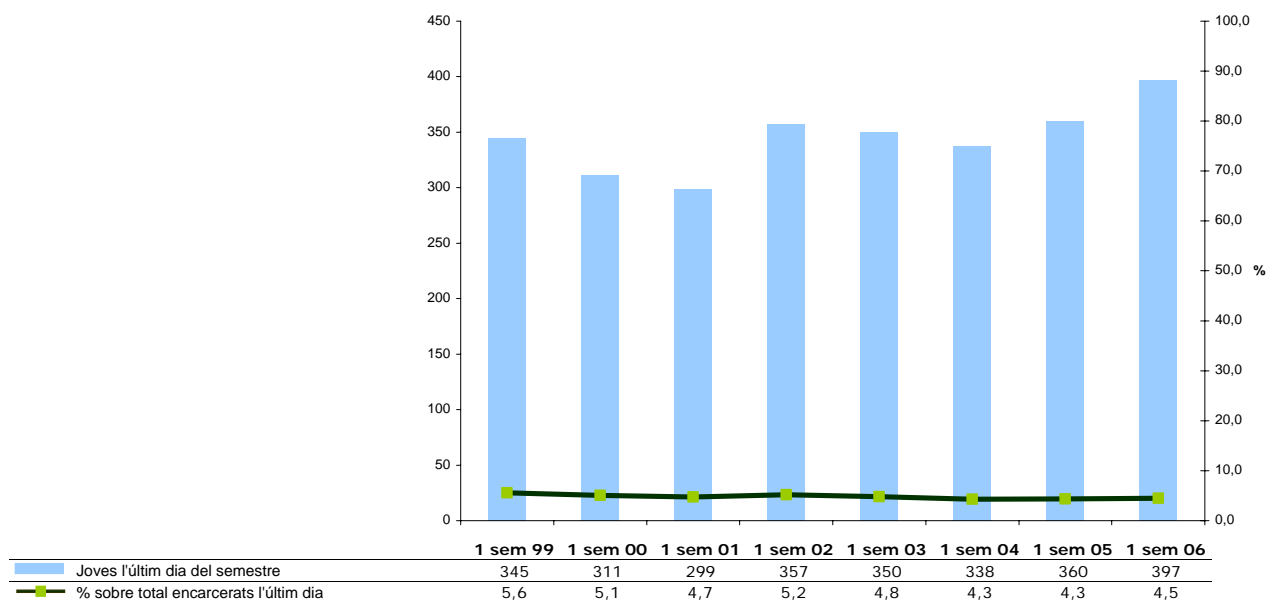
Homes l'últim dia de cada semestre. Percentatge que representen sobre el total de població encarcerada.

1.7 Dones



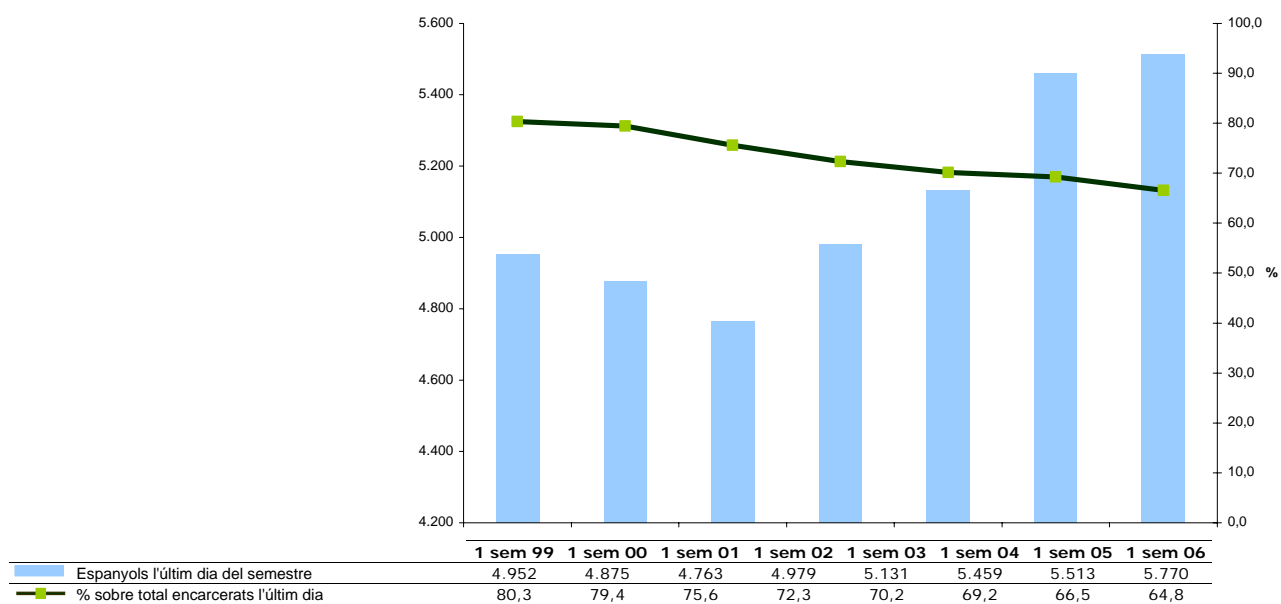
Dones l'últim dia de cada semestre. Percentatge que representen sobre el total de població encarcerada.

1.8 Joves



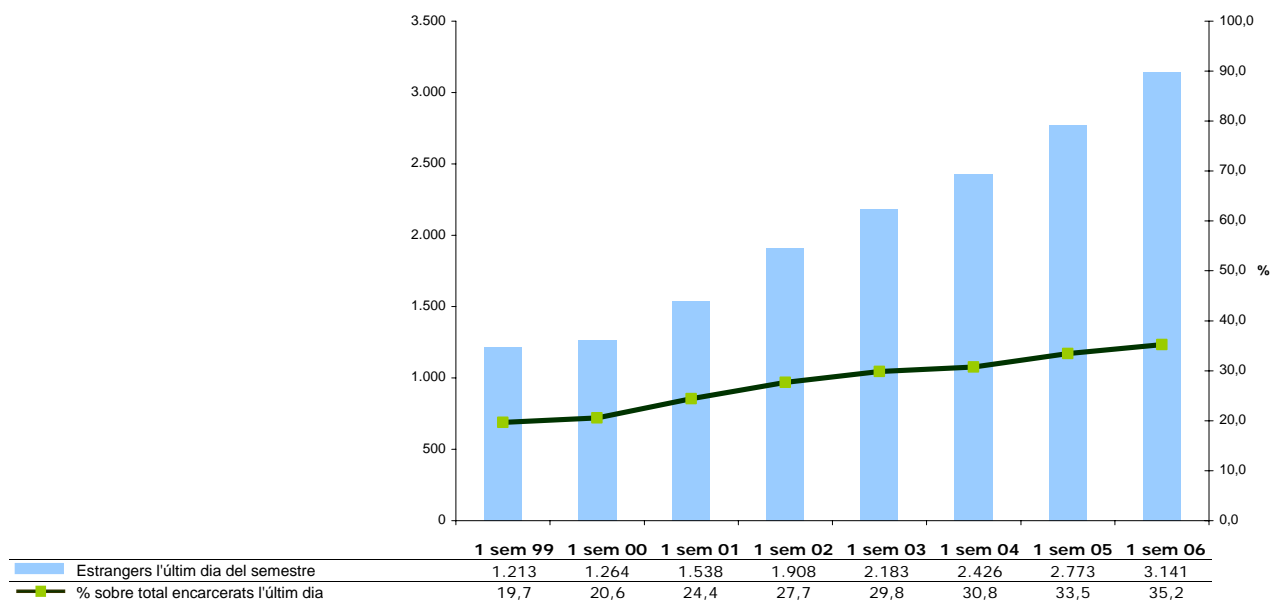
Joves l'últim dia del semestre. Percentatge que representen sobre el total de població encarcerada. S'entén per joves els interns de fins a 21 anys.

1.9 Espanyols



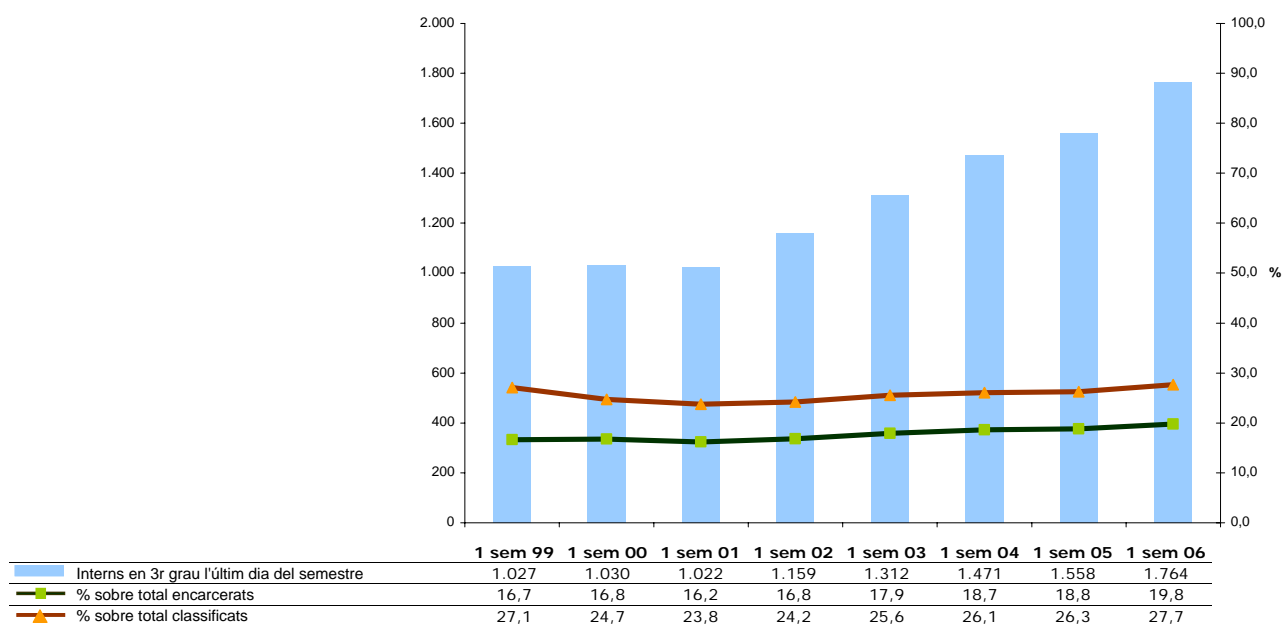
Espanyols l'últim dia de cada semestre. Percentatge que representen sobre el total de població encarcerada.

1.10 Estrangers



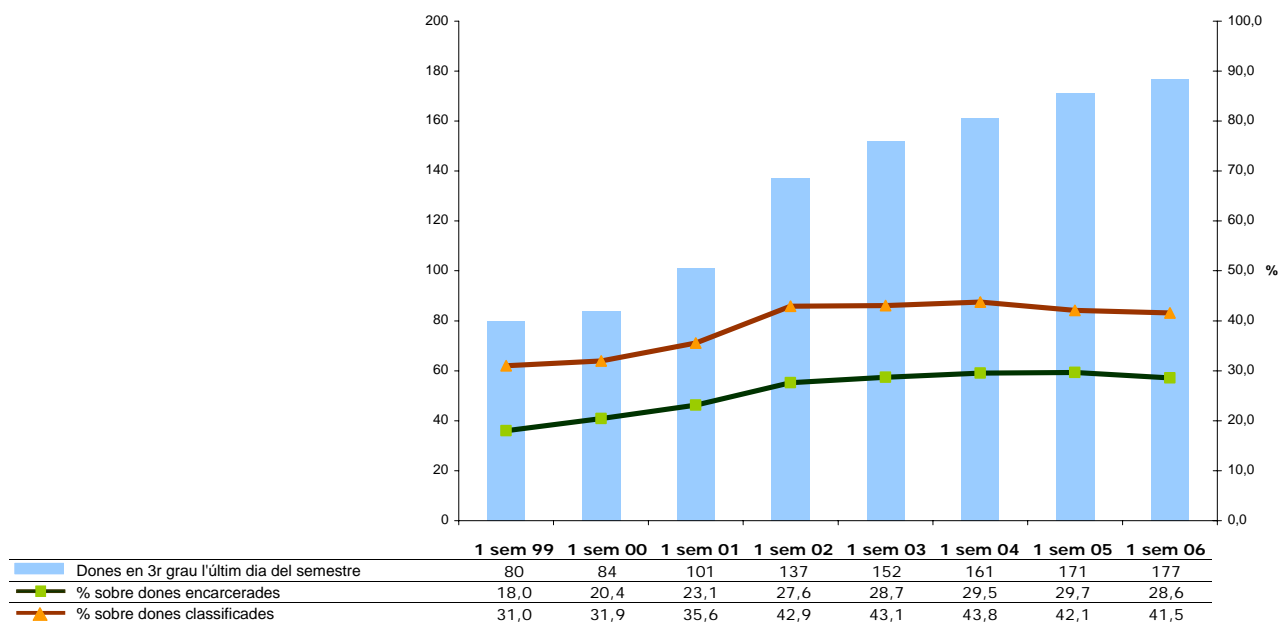
Estrangers l'últim dia de cada semestre. Percentatge que representen sobre el total de població encarcerada.

1.11 Interns en 3r grau



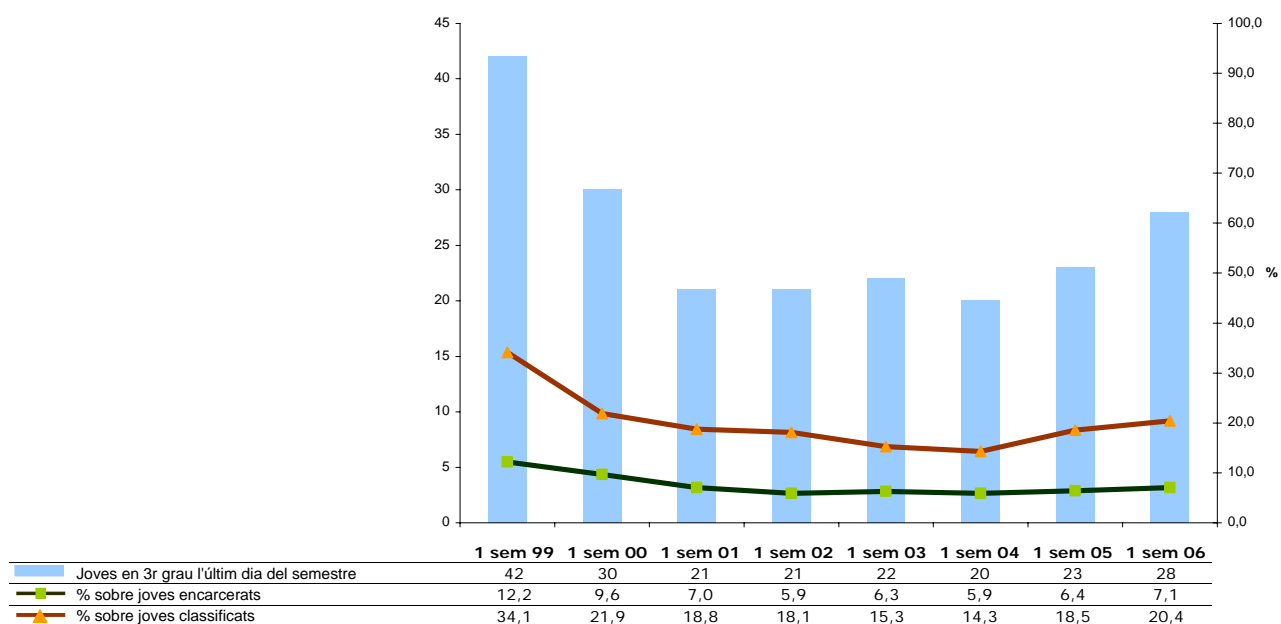
Interns en 3r grau. Percentatge que representen sobre el total de població encarcerada i sobre el total d'interns classificats.

1.12 Dones en 3r grau



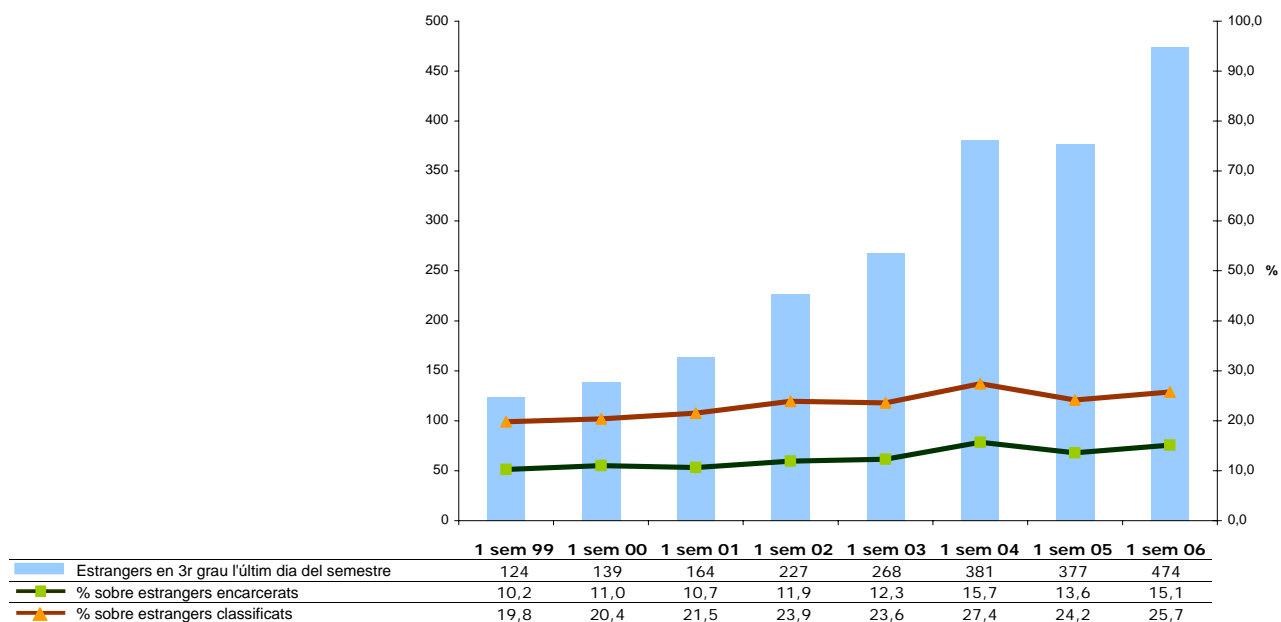
Dones en 3r grau. Percentatge que representen sobre dones encarcerades i sobre dones classificades.

1.13 Joves en 3r grau



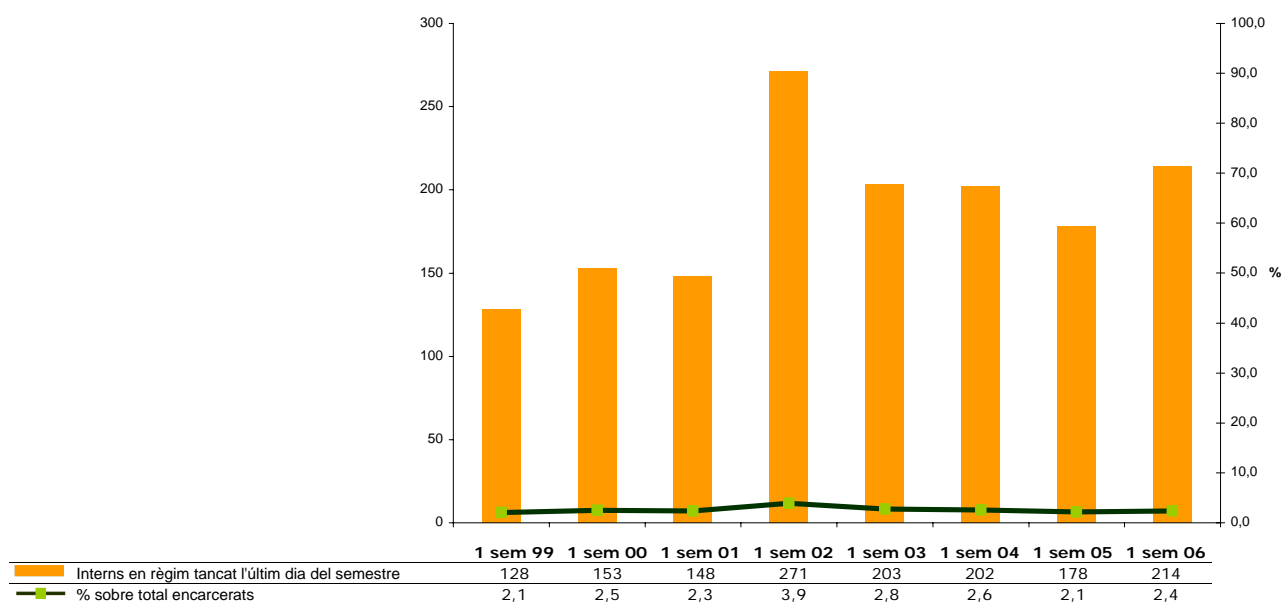
Joves en 3r grau. Percentatge que representen sobre joves encarcerats i sobre joves classificats.

1.14 Estrangers en 3r grau



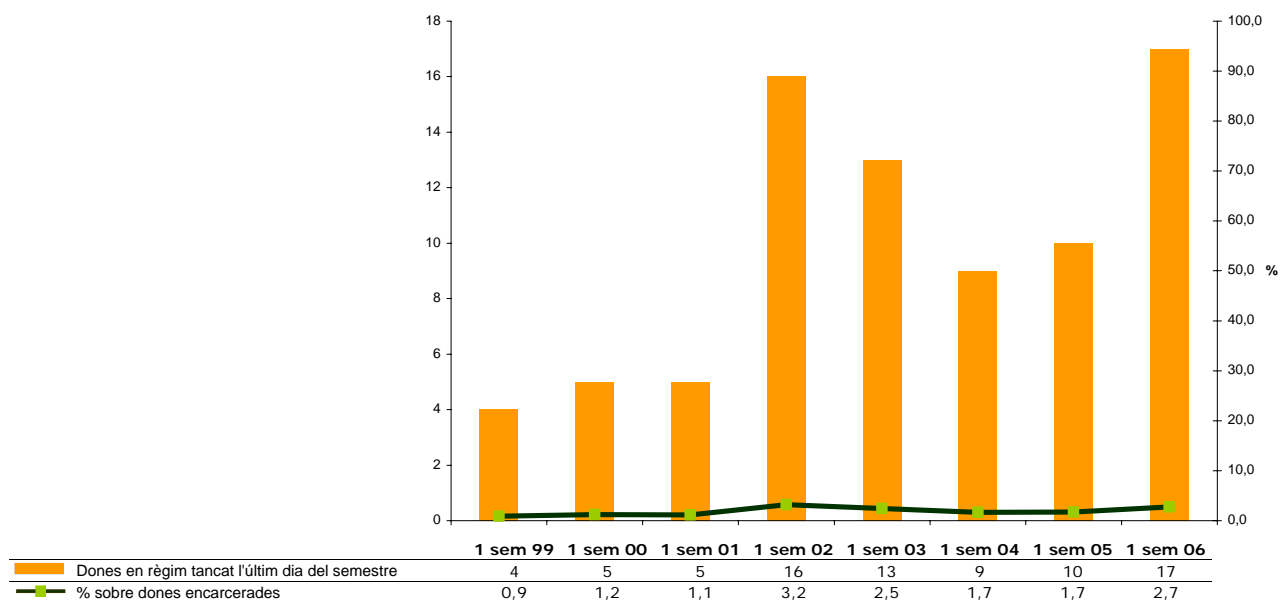
Estrangers en 3r grau. Percentatge que representen sobre estrangers encarcerats i sobre estrangers classificats.

1.15 Interns en règim tancat



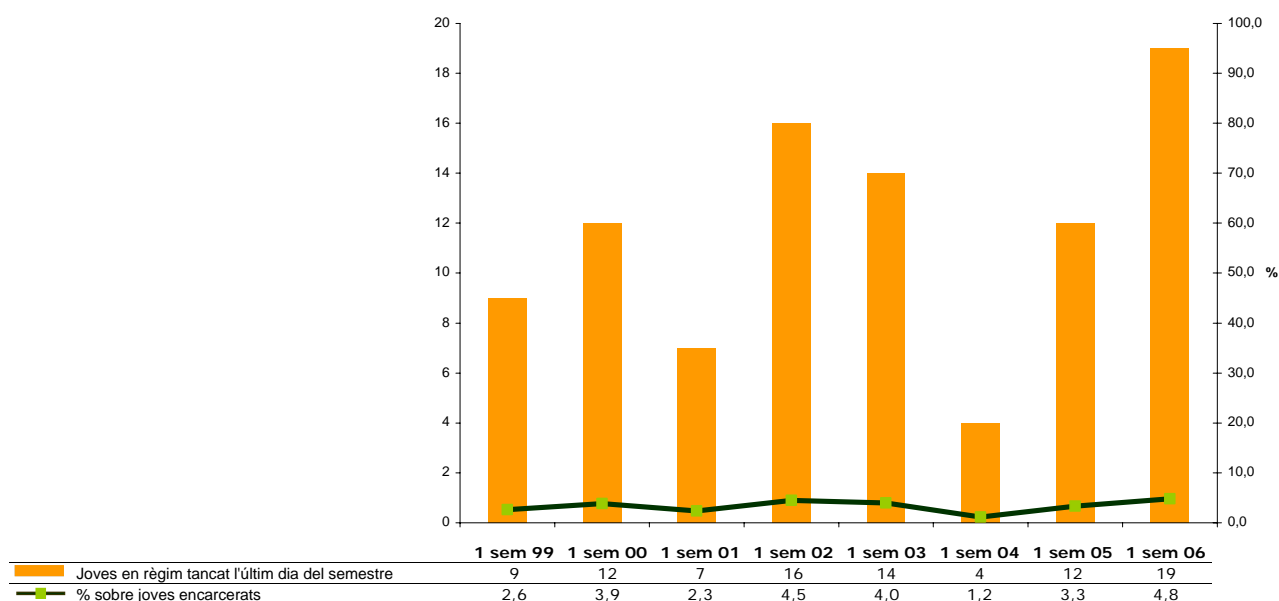
Interns en règim tancat. Percentatge que representen sobre el total de població encarcerada.

1.16 Dones en règim tancat



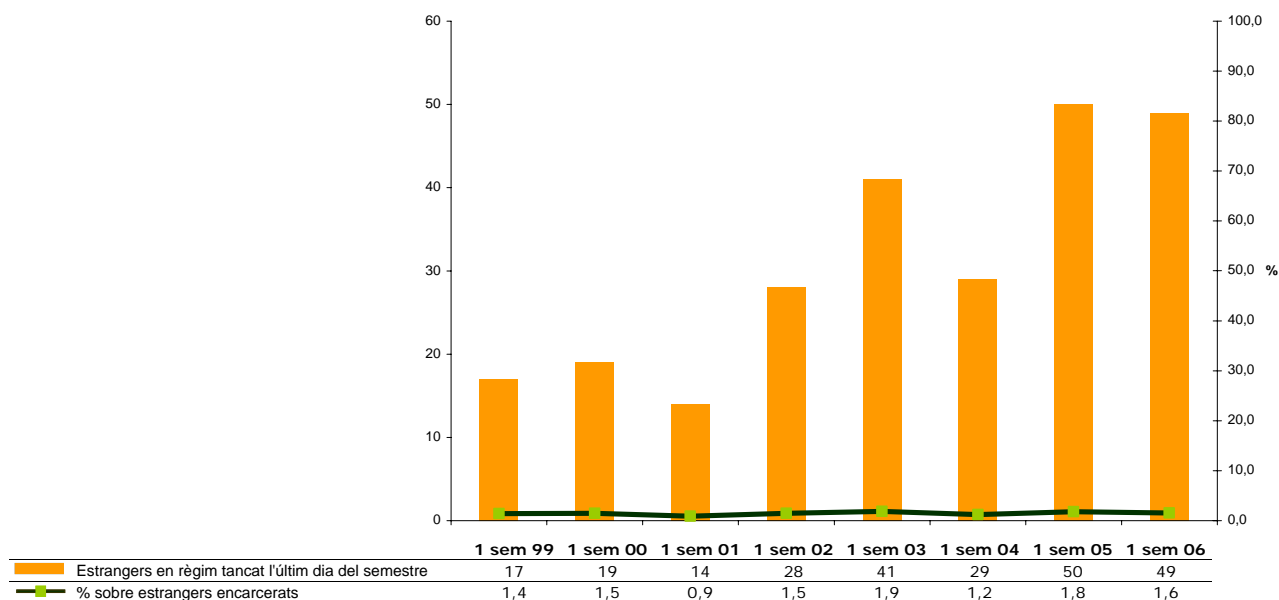
Dones en règim tancat. Percentatge que representen sobre les dones encarcerades.

1.17 Joves en règim tancat



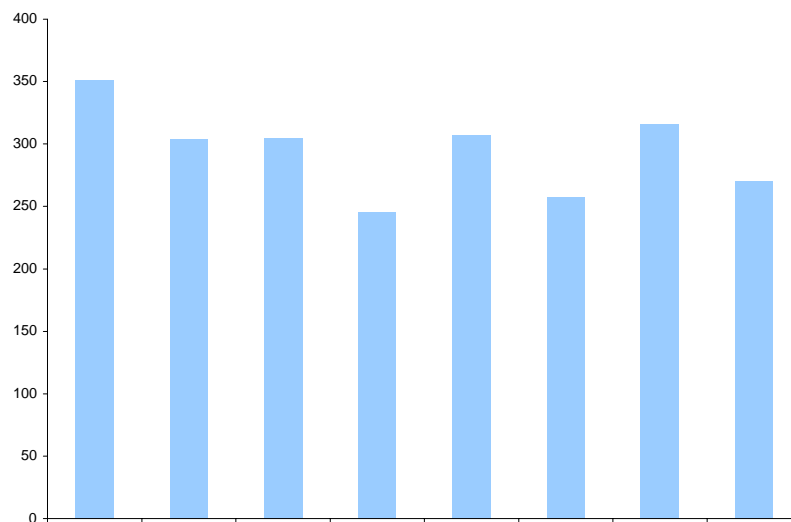
Joves en règim tancat. Percentatge que representen sobre joves encarcerats.

1.18 Estrangers en règim tancat



Estrangers en règim tancat. Percentatge que representen sobre els estrangers encarcerats.

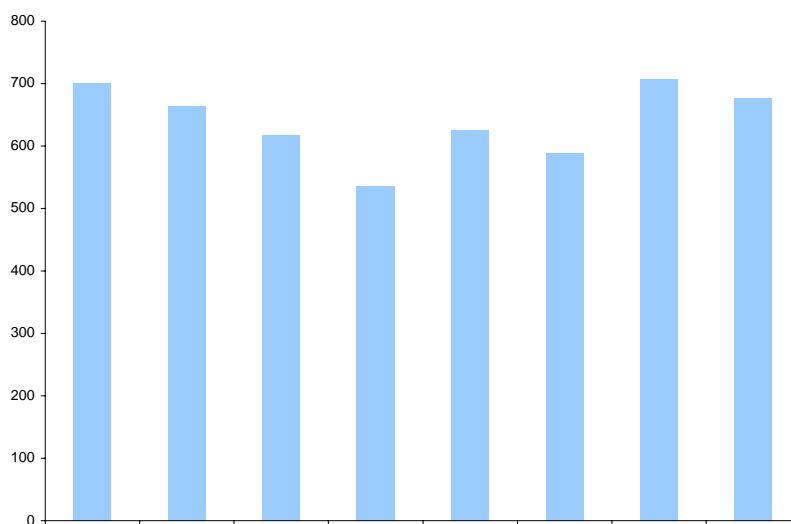
1.19 Evolució de les llibertats condicionals concedides



	fins 6/99	fins 6/00	fins 6/01	fins 6/02	fins 6/03	fins 6/04	fins 6/05	fins 6/06
Libertats condicional concedides en el semestre	351	304	305	245	307	257	316	270

Nombre de llibertats condicionals concedides durant el primer semestre de cada any

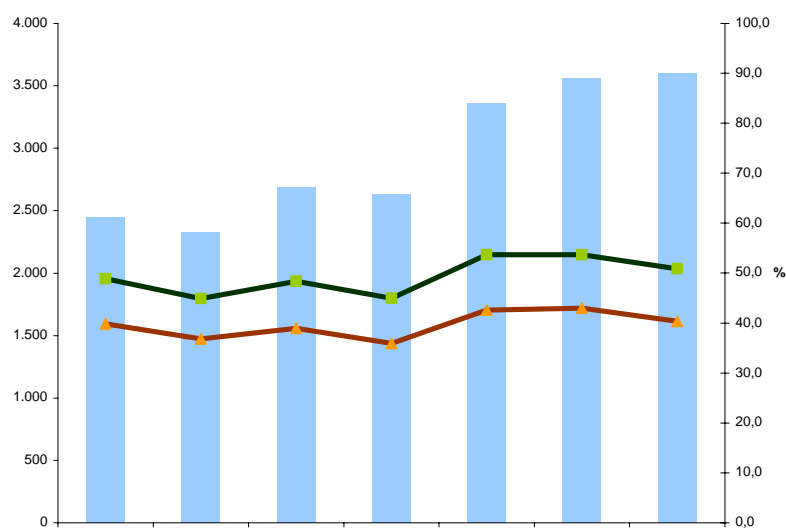
1.20 Evolució mensual dels interns en llibertat condicional



	1 sem 99	1 sem 00	1 sem 01	1 sem 02	1 sem 03	1 sem 04	1 sem 05	1 sem 06
Libertats condicionals l'últim dia del semestre	701	663	617	535	626	589	708	676

Interns que es troben complint la llibertat condicional l'últim dia de cada semestre.

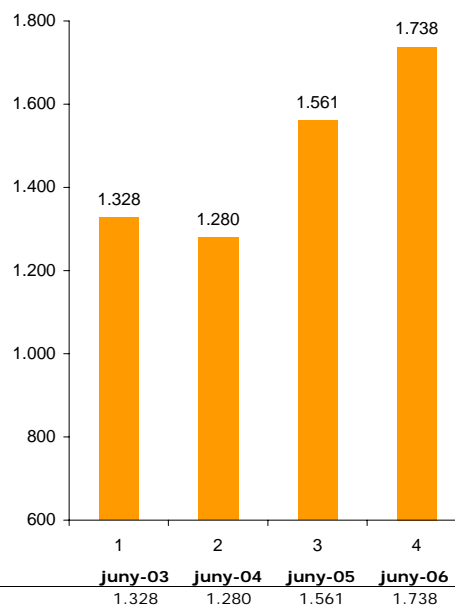
1.21 Població penitenciària matriculada en ensenyaments reglats



	99-00	00-01	01-02	02-03	03-04	04-05	05-06
Matriculacions l'últim mes del curs acadèmic	2.446	2.323	2.683	2.629	3.361	3.560	3.597
% sobre disponibles	48,9	44,9	48,3	45,0	53,7	53,7	50,8
% sobre total encarcerats	39,8	36,9	39,0	35,9	42,6	43,0	40,4

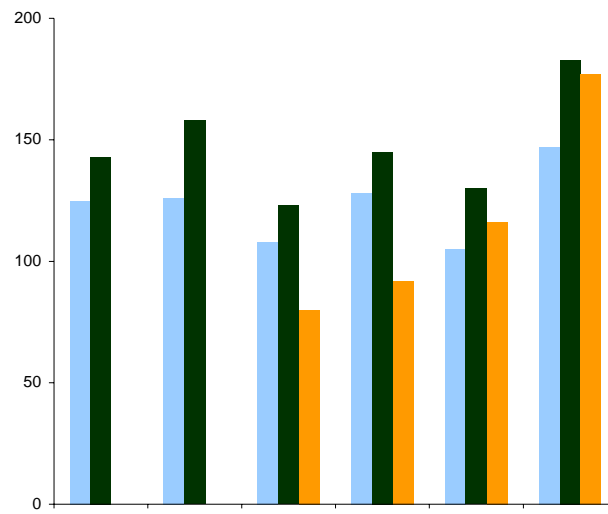
Matriculacions en ensenyaments escolars i d'educació d'adults l'últim mes del curs acadèmic. Es consideren les matriculacions en formació instrumental (educació primària), educació secundària, batxillerat, formació professional, estudis universitaris (inclou preaccés i accés), castellà per a estrangers, català, mòduls formatius i informàtica. A partir del mes de gener de 2006 també es recull les matriculacions en idiomes estrangers i estudis complementaris (escola unitària, reforç escolar i autoformació). Els interns disponibles són la totalitat dels encarcerats llevat els classificats en art. 82 i en art. 83 i menys un 5% atribuïble als interns que no estan en disposició de ser matriculats (en trànsit, preventius amb menys d'un mes d'estada en la presó).

1.22 Població penitenciària en programes de treball



	juny-03	juny-04	juny-05	juny-06
Interns en programes de treball	1.328	1.280	1.561	1.738

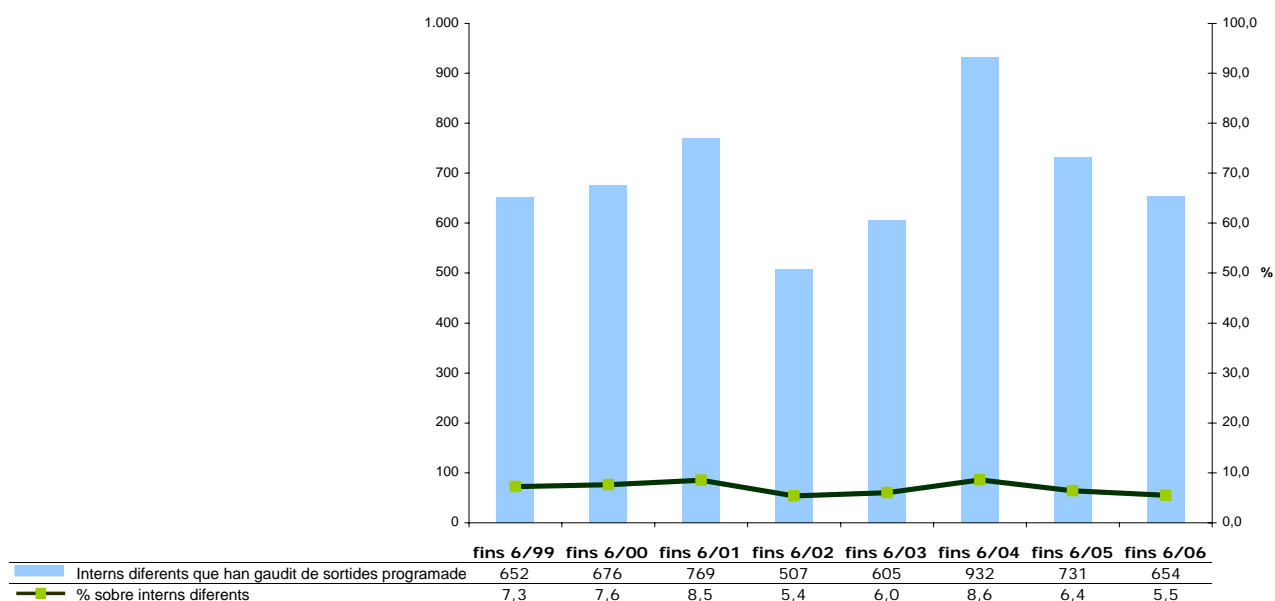
1.23 Interns amb tractament especialitzat: SAC, DEVI i VIDO



	1 trm 04	2 trm 04	1 trm 05	2 trm 05	1 trm 06	2 trm 06
SAC	125	126	108	128	105	147
DEVI	143	158	123	145	130	183
VIDO	***	***	80	92	116	177

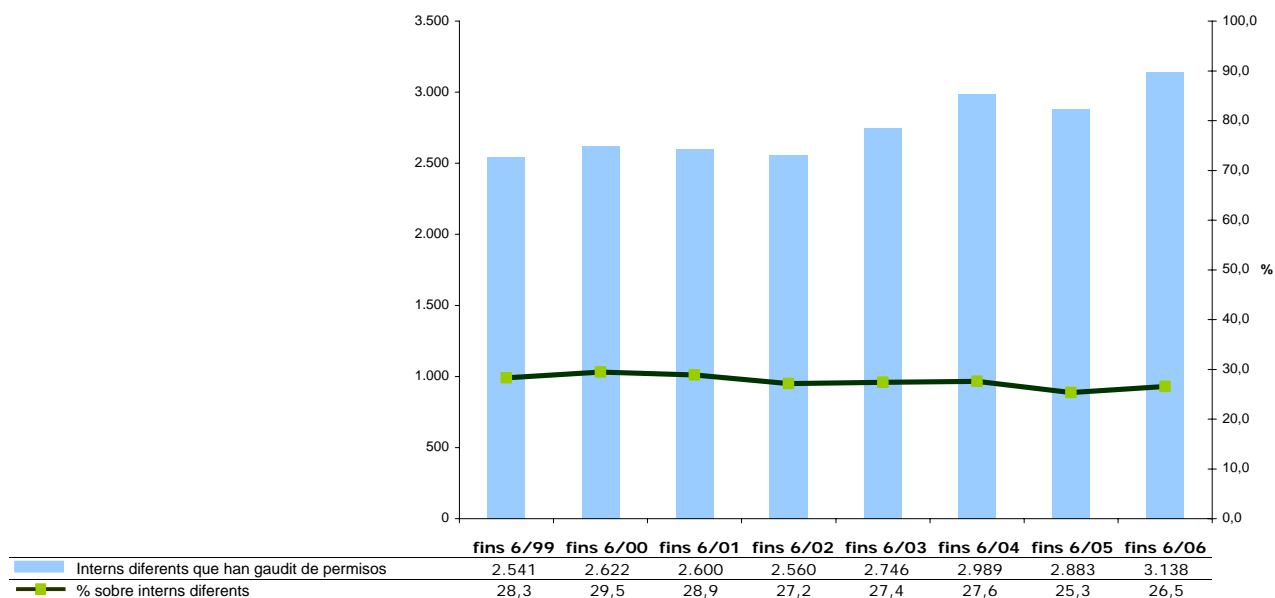
En aquest cas la informació és trimestral i s'informa de tots els interns que cada trimestre són als programes

1.24 Interns que han gaudit de sortides programades



Nombre d'interns diferents que, durant el primer semestre de cada any, han gaudit de sortides programades i percentatge que representen sobre el total d'interns diferents que han estat encarcerats a les presons catalanes.

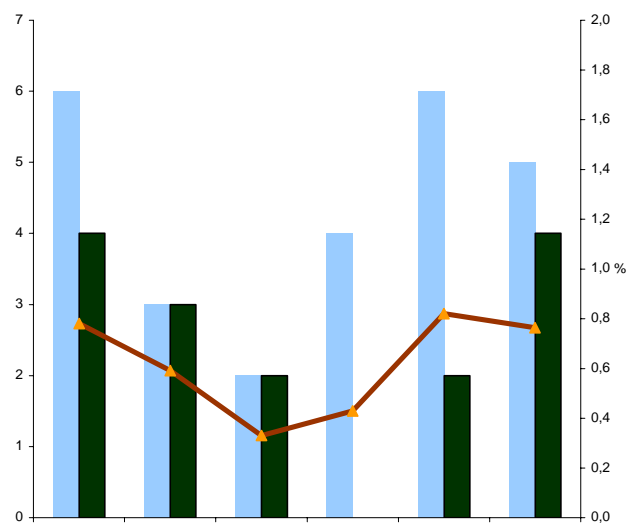
1.25 Interns que han gaudit de permisos



Nombre d'interns diferents que cada semestre han gaudit de permisos de sortida ordinària, extraordinària o de cap de setmana, i percentatge que representen sobre el total d'interns diferents que han estat encarcerats a les presons catalanes.

1.26 Trencaments i recuperacions en sortides programades

Pel que fa a les recuperacions de sortides programades només es fa referència a les que s'han fet durant cada semestre avaluat, però, en realitat, el nombre de casos "recuperats" és més gran doncs van reingressant interns evadits durant un semestre en semestres posteriors. A les dades de conclusions anuals (butlletí 1 d'aquesta publicació) es pot comprovar aquest fenomen.

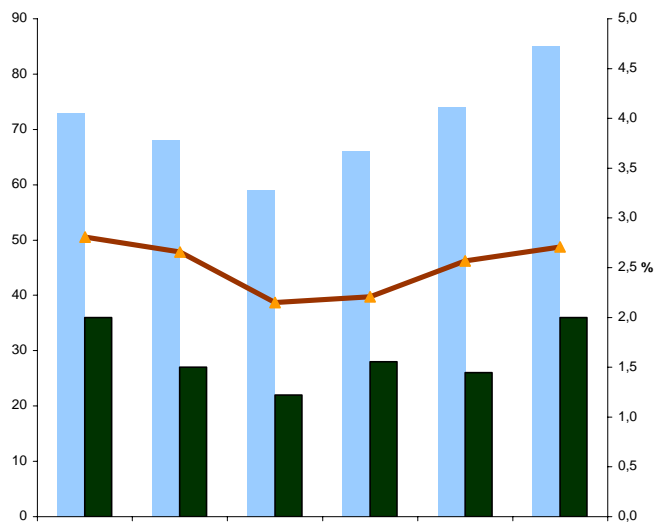


	2001	2002	2003	2004	2005	2006
Trencaments en sortides programades	6	3	2	4	6	5
Recuperacions en sortides programades	4	3	2	0	2	4
% trencaments sobre interns que n'han gaudit	0,8	0,6	0,3	0,4	0,8	0,8
% recuperacions sobre trencaments	66,7	100,0	100,0	0,0	33,3	80,0

Trencaments i recuperacions durant el primer semestre de cada any.

1.27 Trencaments i recuperacions en permisos

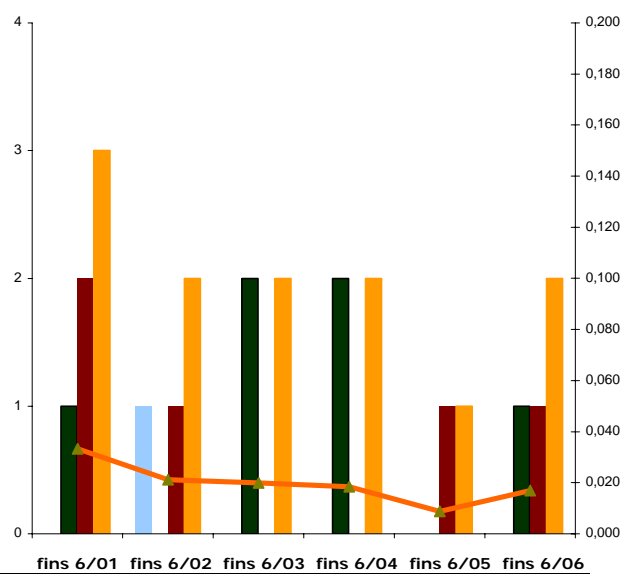
Pel que fa a les recuperacions de permisos de sortida només es fa referència a les que s'han fet durant cada semestre avaluat, però, en realitat, el nombre de casos "recuperats" és més gran doncs van reingressant interns evadits durant un semestre en semestres posteriors. A les dades de conclusions anuals (butlletí 1 d'aquesta publicació) es pot comprovar aquest fenomen.



	2001	2002	2003	2004	2005	2006
Trencaments en permisos	73	68	59	66	74	85
Recuperacions en permisos	36	27	22	28	26	36
% trencaments sobre interns que n'han gaudit	2,8	2,7	2,1	2,2	2,6	2,7
% recuperacions sobre trencaments	49,3	39,7	37,3	42,4	35,1	42,4

Trencaments i recuperacions durant el primer semestre de cada any.

1.28 Evasions



	fins 6/01	fins 6/02	fins 6/03	fins 6/04	fins 6/05	fins 6/06
Evasió des de centre obert/secció oberta	0	1	0	0	0	0
Evasió en trasllat	1	0	2	2	0	1
Evasió des de centre ordinari	2	1	0	0	1	1
Total evasions	3	2	2	2	1	2
Interns diferents	9.007	9.429	10.034	10.842	11.379	11.822
% evasions sobre interns diferents	0,033	0,021	0,020	0,018	0,009	0,017

S'indica el nombre total d'evasions produïdes en cada semestre i el desgloss per tipus (des de centre/secció oberta, des de centre ordinari o en trasllat). També s'informa del nombre d'interns diferents que cada any han passat per les presons de Catalunya i el % que les evasions representen respecte aquest nombre d'interns.

1.29 Defuncions

Evolució anual

Causa	1999	2000	2001	2002	2003	2004	2005
sida	14	12	15	13	9	9	9
altres malalties	40	52	40	32	35	30	47
sobredosi	5	5	13	7	12	10	8
suïcidi	3	4	3	7	8	8	8
accident	0	2	1	1	1	4	1
agressió	2	2	0	3	0	0	1
total defuncions	64	77	72	63	65	61	74
Interns diferents	11.132	11.129	11.452	11.860	12.689	13.463	13.767
% defuncions sobre interns diferents	0,575	0,692	0,629	0,531	0,512	0,453	0,538

Lloc	1999	2000	2001	2002	2003	2004	2005
presó	9	17	18	10	14	21	17
hospital	21	27	21	30	26	11	22
centres d'atenció socio sanitària	6	3	8	6	10	7	8
permís	13	9	11	6	5	5	11
família	13	21	8	10	6	10	16
altres	2	0	6	1	4	7	0
total defuncions	64	77	72	63	65	61	74

Evolució semestral

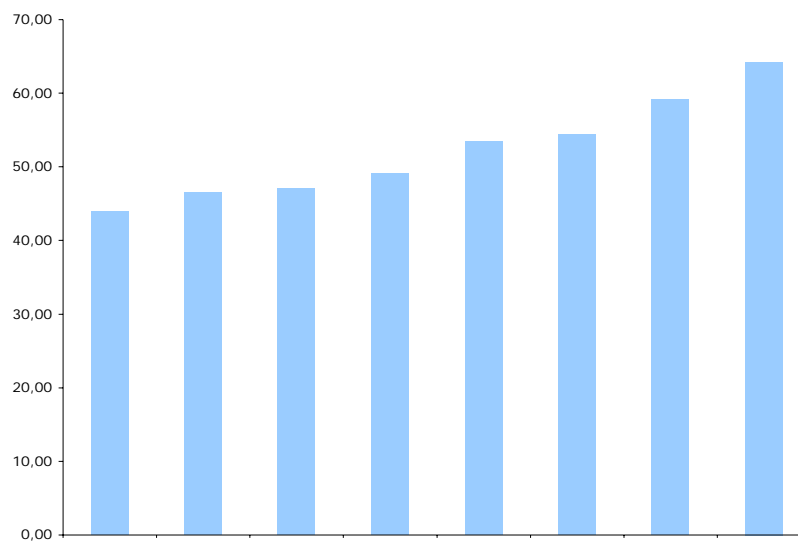
Causa	1r sem 2003	1r sem 2004	1r sem 2005	1r sem 2006
sida	3	2	4	4
altres malalties	14	11	15	16
sobredosi	2	1	3	3
suïcidi	3	3	3	3
accident	0	1	1	0
agressió	0	0	1	0
total defuncions	22	18	27	26
Interns diferents	10.034	10.842	11.379	11.822
% defuncions sobre interns diferents	0,219	0,166	0,237	0,220

Lloc	1r sem 2003	1r sem 2004	1r sem 2005	1r sem 2006
presó	5	7	8	8
hospital	8	4	9	11
centres d'atenció socio sanitària	8	3	5	0
permís	0	0	5	2
família	1	2	0	4
altres	0	2	0	1
total defuncions	22	18	27	26

Defuncions a l'any. S'inclouen les defuncions informades en permís o en llibertat condicional.

Algunes dades poden variar respecte a butlletins anteriors atès que les dades definitives sobre la mortalitat anual no es tanquen fins al mes de març de l'any següent.

1.30 Cost intern dia



	1999	2000	2001	2002	2003	2004	1 s 2005	1 s 2006
cost intern dia	43,95	46,55	47,04	49,05	53,42	54,34	59,14	64,27
Cost anual millions d'euros	96,97	103,57	107,95	122,18	141,50	156,28	177,94	203,32
mitjana interns	6,045	6,095	6,287	6,825	7,257	7,879	8,244	8,667

Font: Direcció de Serveis. Pressupost executat anys 1999 a 2004. Per al 1r semestre de 2005 i 2006, s'ha fet servir el pressupost aprovat per a cada any, sense considerar les partides per a la construcció de les noves presons.

mesures penals alternatives

dades bàsiques

1 semestre

99/00/01/02/03/04/05/06

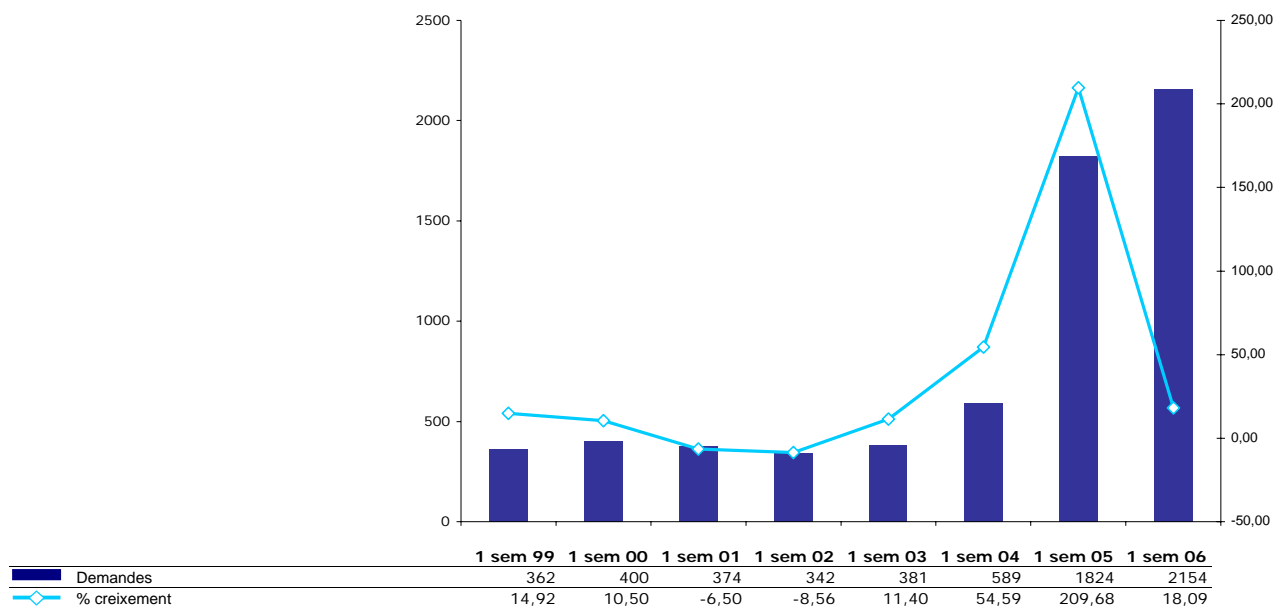
2.1. Mesures penals alternatives. Demandes

Es recull el nombre total de demandes que cada semestre fan els jutjats de la jurisdicció penal per a l'aplicació d'una mesura alternativa a la presó. Les demandes no fan referència a persones diferents. Una mateixa persona pot ser requerida per al compliment d'una o més mesures alternatives a la presó. També s'informa del creixement semestral de les demandes en relació amb l'any anterior.

2.2. Mesures penals alternatives: nombre de mesures i persones diferents

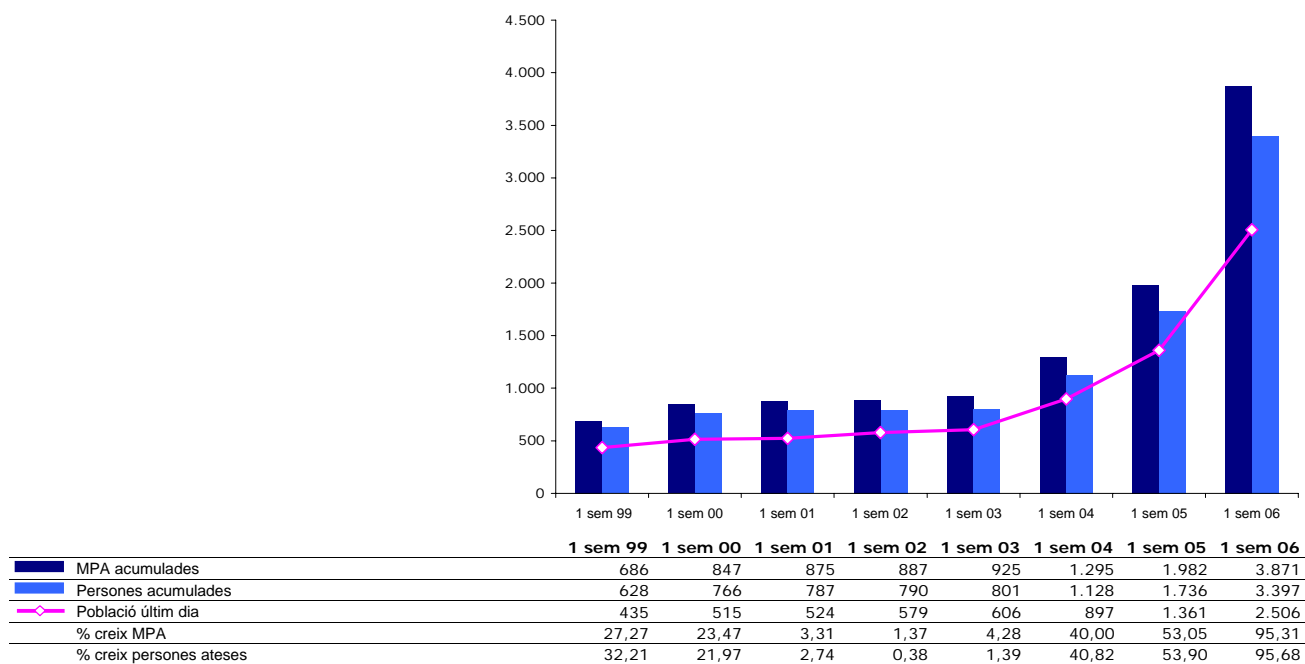
Es presenten les dades sobre les mesures alternatives que s'han dut a terme o que encara s'estan executant, el nombre de persones diferents que han estat sotmeses a aquestes mesures i el percentatge de creixement tant de mesures executades o en execució com de persones diferents que hi han estat sotmeses en relació al mateix semestre de l'any anterior.

2.1 Mesures penals alternatives: Demandes.



El nombre de demandes correspon a les notificacions de seguiment de mesures penals alternatives rebudes dels òrgans jurisdiccionals amb independència que durant el període s'hagi iniciat o no la intervenció.

2.2. Mesures penals alternatives: nombre de mesures i persones diferents



Les MPA acumulades és correspon al nombre de mesures sobre les quals s'ha fet un seguiment efectiu durant el període. El nombre de persones acumulades es correspon al nombre de persones diferents sobre les quals s'ha fet un seguiment durant el període assenyalat. Els % de creixement, tant de les MPA com de les persones ateses, és en relació a la mateixa dada acumulada de l'any anterior.

justícia juvenil

dades bàsiques

1 semestre

00/01/02/03/04/05/06

3.1. Població

Es representen dos tipus de dades: el nombre de menors que estaven a disposició de la Direcció General de Justícia Juvenil, en qualsevol dels diferents programes (internament en centre, medi obert, assessorament tècnic o mediació) l'últim dia de cada semestre, així com el nombre total de menors que van passar pels serveis de justícia juvenil al llarg del semestre.

3.2. Població segons el gènere

S'especifica el nombre de nois i de noies semestralment i el percentatge que representa en relació amb el nombre total de menors sota la seva intervenció.

3.3. Població segons la nacionalitat

S'especifica el nombre d'espanyols i d'estrangers semestralment i el percentatge que representa en relació amb el nombre total de menors sota la seva intervenció.

3.4. Nombre d'ordres i mesures

S'ofereix la dada del nombre total d'ordres i mesures de la jurisdicció de menors que s'han executat o estan en execució al llarg de cada semestre: el total correspon a les ordres d'assessorament tècnic i a les de mediació, i a les mesures de medi obert i d'internament.

3.5. Distribució de les ordres i mesures segons la classe de programa

Es representa el nombre total d'ordres i mesures que s'executen al llarg de cada semestre, agrupades per assessorament tècnic, mediació, medi obert i internament en centre educatiu i el percentatge de cada programa en relació amb el total. El nombre total d'ordres i mesures mai no és igual al nombre de menors diferents atès que un mateix menor pot estar sotmès en alguns casos a més d'un tipus de programa.

3.6. Programes de mediació

Es presenten les dades sobre els programes sobre els quals inicialment es podria aplicar una mediació, encara que serà una anàlisi posterior més acurat qui determinarà l'oportunitat de la mesura.

3.7. Programes de mediació finalitzats i resultats de la mediació

S'especifiquen el nombre de mediacions finalitzades i si han estat positives (amb acord entre les parts i efectes educatius) o negatives (sense acord o efectes educatius).

3.8. Població en medi obert

S'aporten les dades del nombre de menors que estaven en medi obert l'últim dia de cada semestre així com el nombre total de menors diferents que van ser-hi cada semestre.

3.9. Població internada

S'aporten les dades del nombre de menors que estaven internats en un centre educatiu l'últim dia de cada semestre així com el nombre total de menors diferents que van ser-hi cada semestre.

3.10. Trencaments i recuperacions de sortides de règim, permisos de cap de setmana i permisos extraordinaris

En aquest gràfic es representen el nombre total de menors diferents que no retornen després del gaudiment d'un permís de sortida i d'aquests el nombre que hi retorna de forma voluntària o per la força pública. Igualment es fa referència al percentatge de recuperacions sobre el total de trencaments

3.11. Fugues, evasions i recuperacions

Es representen el nombre de fugues i evasions anualment. Les fugues fan referència a trencaments des de centres ordinaris, i les evasions a trencaments des de centres oberts o des de sortides programades. Les dades es presenten de la manera següent: total de fugues i evasions per cada semestre, menors implicats (un mateix menor es pot evadir diverses vegades, especialment des de l'execució de mesures d'internament en centre obert), percentatge que representen aquestes fugues i evasions sobre el total d'internats, pendents de recuperació l'últim dia de cada semestre, percentatge de recuperacions en relació amb el total de fugues i evasions, nombre d'evasions des de centre obert, nombre d'evasions des de sortida programada i nombre de fugues.

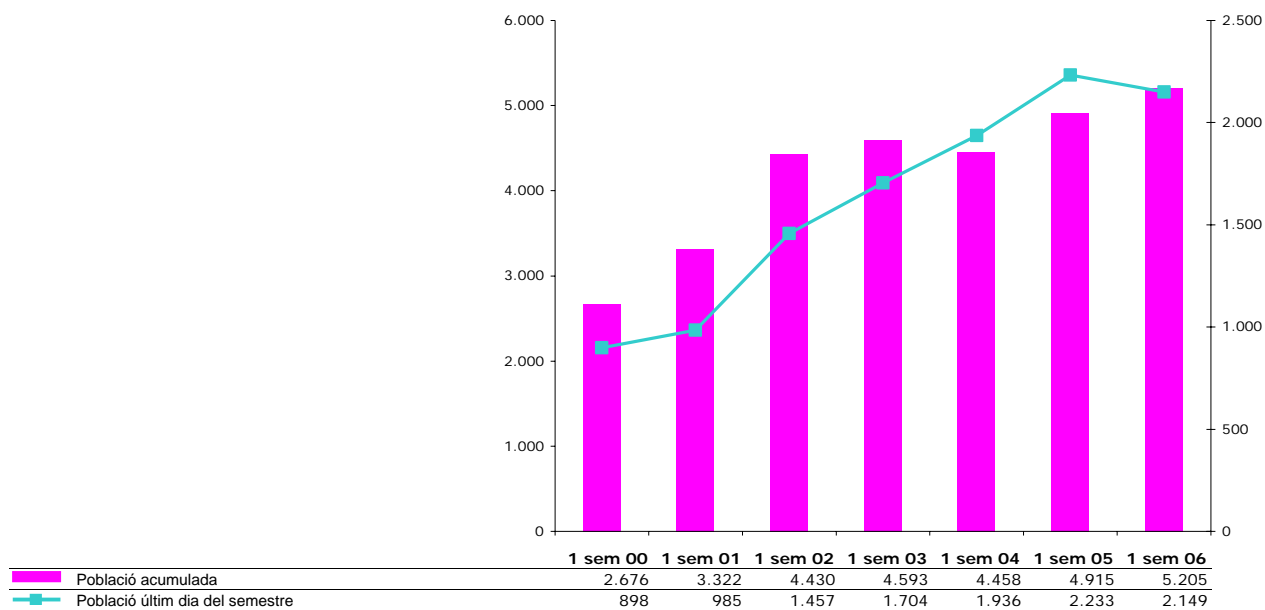
3.12 Formació: Programes escolars

Es representen el nombre d'alumnes inscrits en algun programa escolar l'últim dia del període: ESO, formació d'adults, accés a cicles formatius, Batxillerat a distància, iniciació a cicles formatius de grau mitjà i castellà per a estrangers.

3.13 Formació professional ocupacional

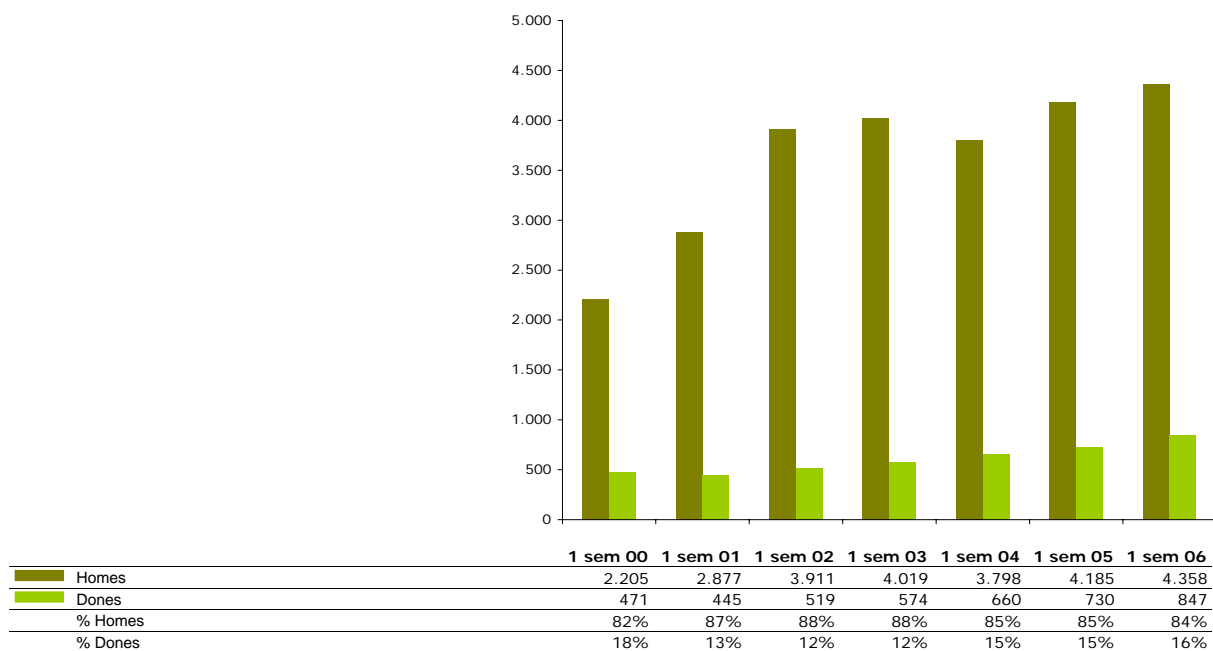
Es representen el nombre d'altes als cursos de formació professional ocupacional de menors i joves que compleixen les condicions requerides en aquest tipus de formació.

3.1 Població justícia juvenil



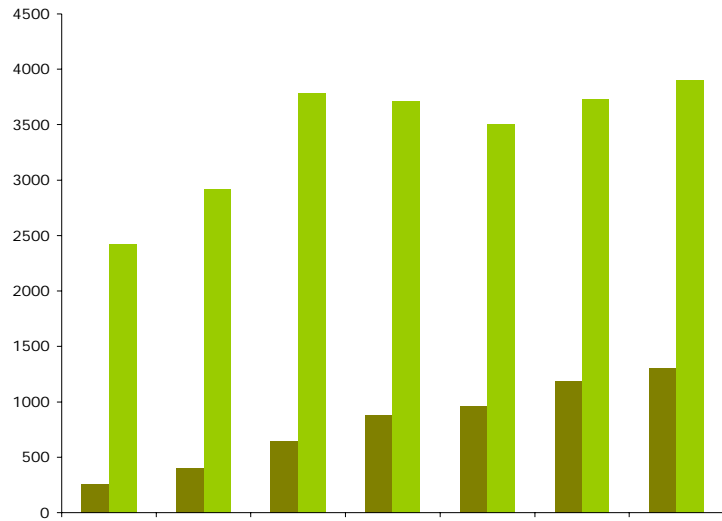
La població acumulada és el nombre de persones diferents que han estat ateses a través d'algun programa o mesura d'acord a la LORPM 5/2000 durant el període assenyalat

3.2 Població segons el gènere



La distribució de la població segons el gènere correspon al total de la població acumulada durant el període

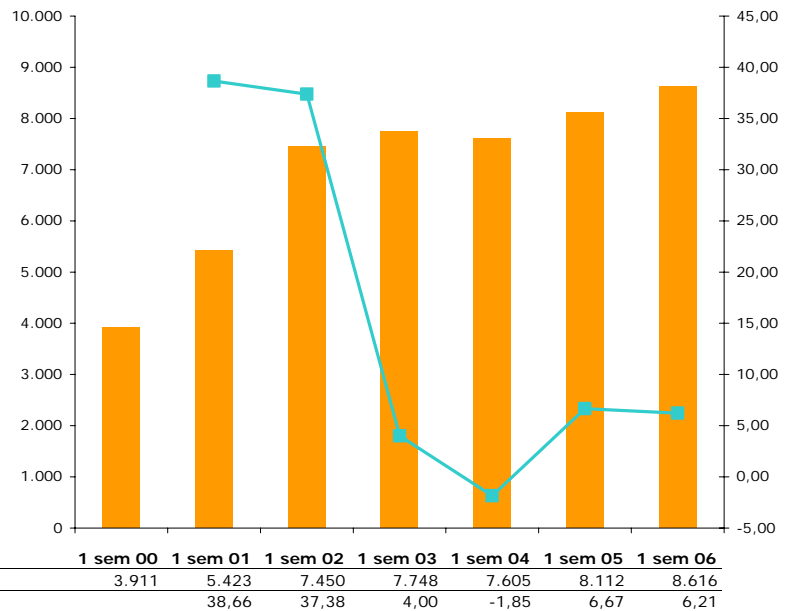
3.3 Població segons la nacionalitat



	1 sem 00	1 sem 01	1 sem 02	1 sem 03	1 sem 04	1 sem 05	1 sem 06
Població estrangera	251	404	646	879	957	1186	1302
Població espanyola	2425	2918	3784	3714	3501	3729	3903
% Estrangers	9,38%	12,16%	14,58%	19,14%	21,47%	24,13%	25,01%
% Espanyols	90,62%	87,84%	85,42%	80,86%	78,53%	75,87%	74,99%

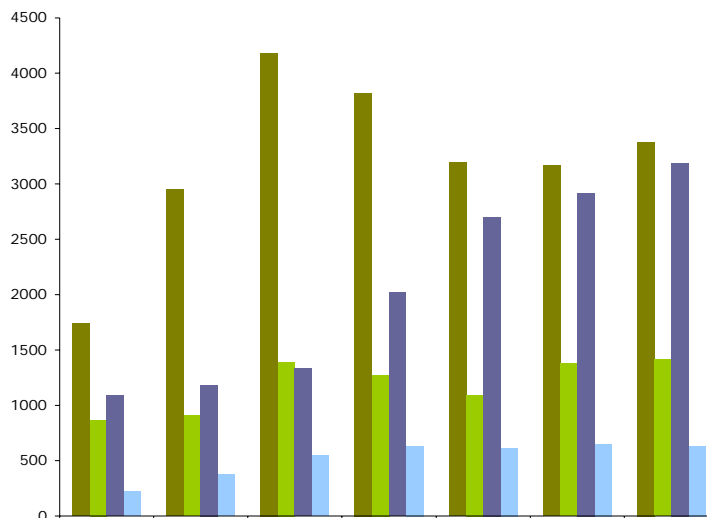
La distribució de la població segons la nacionalitat correspon al total de la població acumulada durant el període

3.4 Nombre d'ordres i mesures



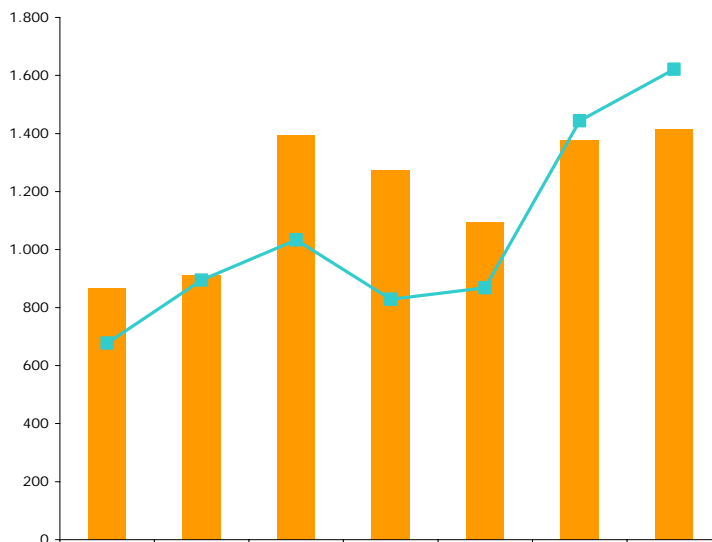
El total de mesures correspon a les ordres d'assessorament tècnic, les ordres de mediació, les mesures de medi obert i les mesures d'internament. Estan exclòs les intervencions de caràcter administratiu (Assistències voluntàries). El creixement % es calcula en relació a la mateixa data de l'any anterior

3.5 Distribució de les ordres i mesures segons la classe de programa



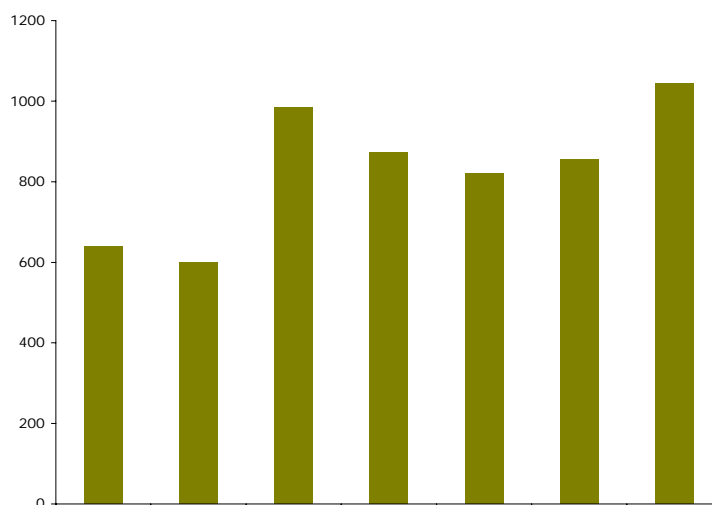
	1 sem 00	1 sem 01	1 sem 02	1 sem 03	1 sem 04	1 sem 05	1 sem 06
As Tècnic	1736	2952	4183	3821	3195	3167	3378
Mediació	867	911	1393	1275	1095	1377	1416
Medi obert	1086	1185	1331	2019	2701	2919	3188
Internament en CE	222	375	543	633	614	649	634
% As Tècnic	44,39%	54,43%	56,15%	49,32%	42,01%	39,04%	39,21%
% Mediació	22,17%	16,80%	18,70%	16,46%	14,40%	16,97%	16,43%
% Medi obert	27,77%	21,85%	17,87%	26,06%	35,52%	35,98%	37,00%
% Internament en CE	5,68%	6,91%	7,29%	8,17%	8,07%	8,00%	7,36%

3.6 Programes de mediació



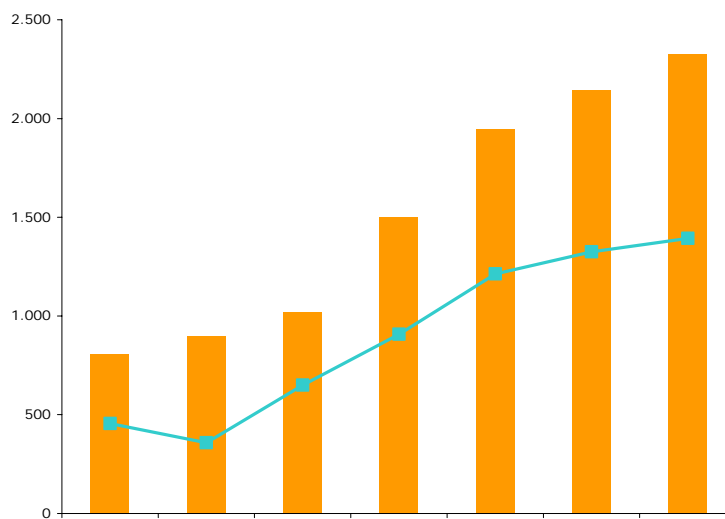
	1 sem 00	1 sem 01	1 sem 02	1 sem 03	1 sem 04	1 sem 05	1 sem 06
Nombre de programes de Mediació	867	911	1.393	1.275	1.095	1.377	1.416
Demandes de Mediació	677	895	1.033	828	868	1.444	1.621

3.7 programes de mediació finalitzats i resultats de la mediació



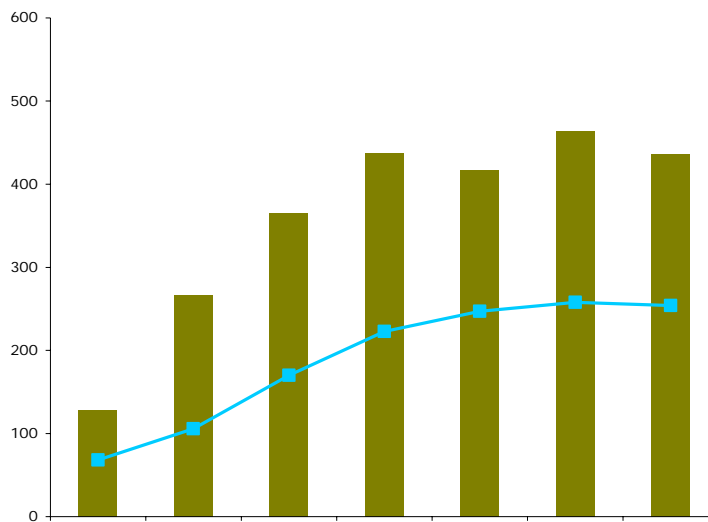
	1 sem 00	1 sem 01	1 sem 02	1 sem 03	1 sem 04	1 sem 05	1 sem 06
Mediacions finalitzades	640	599	985	873	821	855	1043
% Resultat informe positiu	82,83%	84,68%	86,02%	85,68%	86,48%	82,66%	78,40%
% Resultat informe negatiu	17,17%	15,32%	13,98%	14,32%	13,52%	17,34%	21,60%

3.8 Població en medi obert



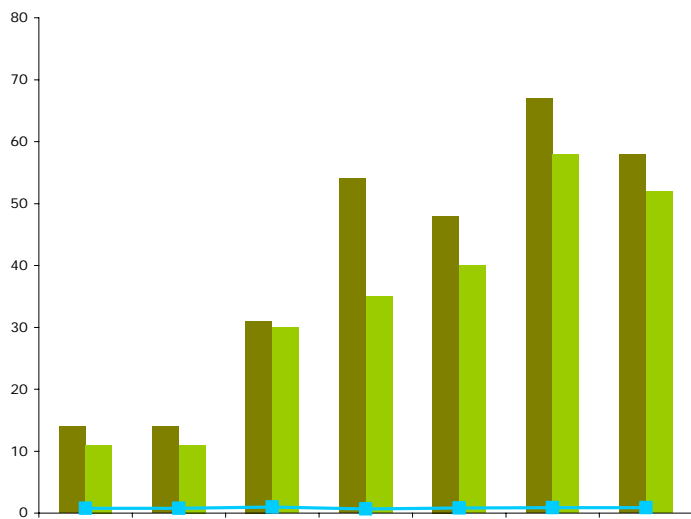
	1 sem 00	1 sem 01	1 sem 02	1 sem 03	1 sem 04	1 sem 05	1 sem 06
Població acumulada	805	901	1.021	1.503	1.946	2.146	2.328
Població últim dia	456	358	649	907	1.214	1.325	1.394

3.9 Població internada



	1 sem 00	1 sem 01	1 sem 02	1 sem 03	1 sem 04	1 sem 05	1 sem 06
Població acumulada	128	266	365	437	417	463	436
Població últim dia	68	106	170	223	247	258	254

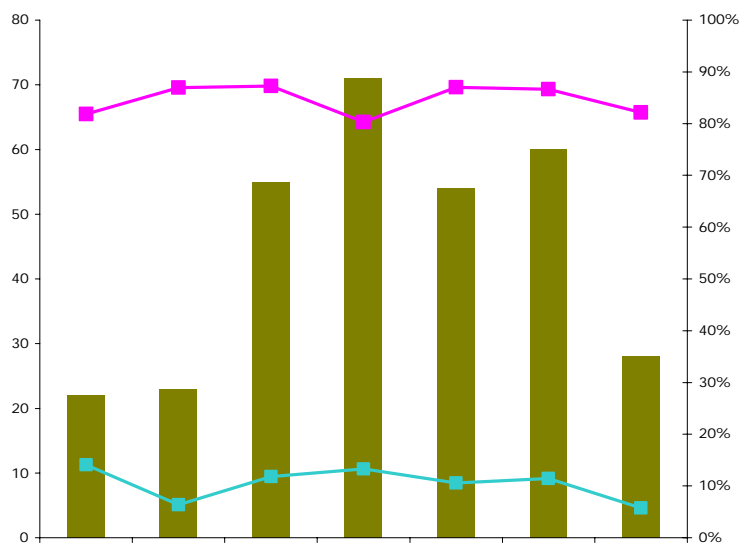
3.10 Trencaments i recuperacions de sortides de règim, permisos cap de set i extraordinaris



	1 sem 00	1 sem 01	1 sem 02	1 sem 03	1 sem 04	1 sem 05	1 sem 06
Persones diferents amb NR	14	14	31	54	48	67	58
Persones recuperades	11	11	30	35	40	58	52
% recuperacions sobre trencaments	78,57%	78,57%	96,77%	64,81%	83,33%	86,57%	89,66%

El nombre de persones amb no retorn correspon al nombre persones amb trencaments de permisos de sortida així com el nombre de persones amb sortides de règim registrades durant el període.

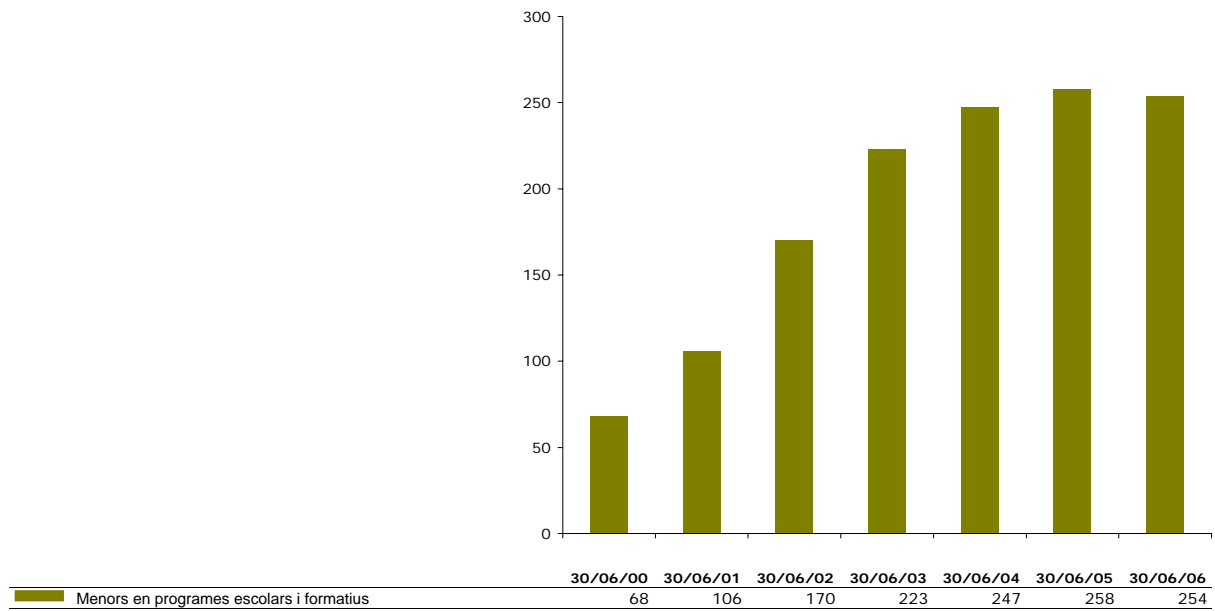
3.11 Fugues, evasions i recuperacions



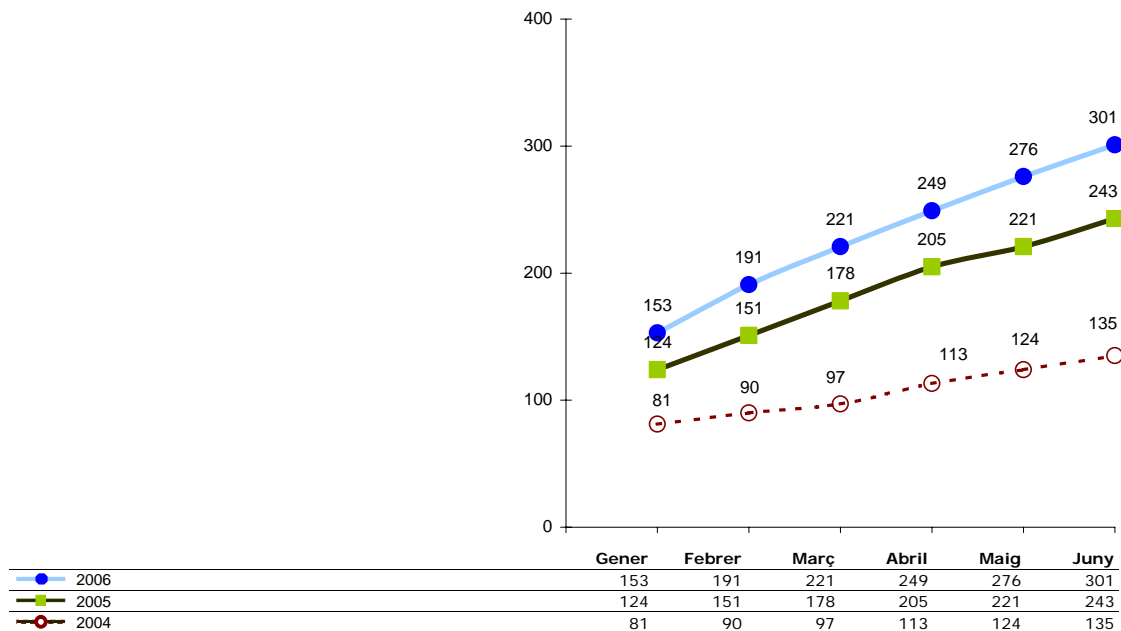
	1 sem 00	1 sem 01	1 sem 02	1 sem 03	1 sem 04	1 sem 05	1 sem 06
Total Fugues i evasions	22	23	55	71	54	60	28
% sobre internats	14,06%	6,39%	11,78%	13,27%	10,55%	11,45%	5,73%
% recuperacions	81,82%	86,96%	87,27%	80,28%	87,04%	86,67%	82,14%
Persones amb F/E	18	17	43	58	44	53	25
Pendents últim dia	4	3	7	14	7	8	5
Fugues	--	--	--	--	3	11	1
Evasions Centre obert	--	--	--	--	4	7	2
Evasions sortida programada	--	--	--	--	47	42	25

El % de recuperacions correspon al nombre de fugues resoltes durant el període. El % sobre internats mostra la proporció de menors que han protagonitzat una o més incidències en relació al total de menors atesos durant el període en centres d'internament. Durant els anys 2000 i 2001 no es va diferenciar el tipus d'incidència per evasions o fugues. Els anys 2002 i 2003 no es va diferenciar entre els dos tipus d'evasions.

3.12 Formació: Programes escolars



3.13 Formació professional ocupacional



Nombre d'altres en cursos de formació professional ocupacional de menors i joves que compleixen els requisits d'edat i documentació necessària per a ser inscrits