

informació

# **estadística** **bàsica**

1r semestre 99/00/01/02/03/04/05

**serveis penitenciaris, rehabilitació i  
justícia juvenil**

publicació semestral  
setembre de 2005

 **Generalitat de Catalunya**  
**Departament de Justícia**

# índex general

<b>1. Dades serveis penitenciaris i de rehabilitació</b>	<b>1</b>
<b>2. Dades mesures penals alternatives</b>	<b>18</b>
<b>3. Dades justícia juvenil</b>	<b>20</b>
<b>4. Avaluació final i comentaris 1r semestre 2005</b>	<b>29</b>

# serveis penitenciaris i rehabilitació

dades bàsiques

1r semestre

99/00/01/02/03/04/05

## **1.1 Població reclusa cada 100 mil hab. Comparativa amb Espanya i altres països d'Europa any 2003.**

Es compara la població reclusa per a cada 100.000 habitants a diferents països del nostre entorn segons les dades de l'última publicació del Council Of Europe Annual Penal Statistics, SPACE I, de maig de 2004 sobre dades de 2003. Les dades corresponents a Espanya són per al conjunt del país. Les dades de Catalunya s'han extret a partir de dades pròpies del nostre Departament de Justícia.

## **1.2. Població encarcerada per cada 100.000 habitants**

Es compara la població d'empresonats per cada 100.000 hab. a Catalunya i a la resta de l'Estat. Les dades fan referència a les mitjanes anuals d'interns. Les dades sobre la població empresonada a la resta de l'Estat han estat extretes a partir de la informació publicada pel Ministeri de l'Interior al seu web. Les dades de població han estat extretes de la pàgina web de l'INE. Respecte de les dades de població cal indicar que són el resultat d'una projecció de població calculada a partir del Cens de població considerant les previsions pel que fa als naixements, a les defuncions i als fluxos migratoris.

## **1.3. Total població encarcerada**

Es fa referència al nombre total d'interns que hi ha als centres penitenciaris l'últim dia de cada semestre a les 24 h.

## **1.4. Penats**

Es presenta el nombre d'interns penats l'últim dia de cada semestre i el percentatge que representa sobre el total d'interns que hi havia en aquest moment. En aquest concepte estan inclosos els interns penats que tenien alguna causa preventiva (al voltant del 2-3% del total de penats).

## **1.5. Preventius**

Es presenta el nombre d'interns preventius l'últim dia de cada semestre i el percentatge que representa sobre el total d'interns que hi havia en aquest moment.

## **1.6. Homes**

Nombre total d'homes empresonats que hi havia l'últim dia de cada semestre i el percentatge que representa en referència al total d'empresonats.

## **1.7. Dones**

Nombre total de dones empresonades que hi havia l'últim dia de cada semestre i el percentatge que representa en referència al total d'empresonats.

## **1.8. Joves**

Nombre total de joves empresonats que hi havia l'últim dia de cada semestre i el percentatge que representa en referència al total d'empresonats. Hi inclou homes i dones des dels 18 fins als 21 anys.

## **1.9. Espanyols**

Nombre total d'empresonats de nacionalitat espanyola que hi havia l'últim dia de cada semestre i el percentatge que representa en referència al total d'empresonats.

## **1.10. Estrangers**

Nombre total d'empresonats estrangers, comunitaris i extracomunitaris, que hi havia l'últim dia de cada semestre i el percentatge que representa en referència al total d'empresonats. Als centres penitenciaris de Catalunya hi ha interns de més de 100 nacionalitats diferents.

## **1.11. Interns en 3r grau**

Es presenta el nombre d'interns que hi havia en 3r grau de tractament, al conjunt de les seves modalitats, l'últim dia de cada semestre. També es presenta el percentatge que aquest nombre representa pel que fa al total d'interns i el percentatge en referència al nombre d'interns penats classificats. Aquests dos percentatges s'han d'analitzar conjuntament. No tots els interns estan classificats. La classificació en graus de tractament només afecta els interns penats i no pas els preventius. D'altra banda no tots els interns penats estan classificats: per a la classificació d'un penat és necessari no solament la sentència ferma sinó també la proposta dels equips de tractament dels centres penitenciaris. Aquesta proposta s'ha de fer en un termini màxim de dos mesos des de la recepció de la sentència ferma.

#### **1.12. Dones en 3r grau**

Fa referència a les dades del gràfic 1.10, però referides al conjunt de dones empresonades.

#### **1.13. Joves en 3r grau**

Fa referència a les dades del gràfic 1.10, però referides al conjunt de joves empresonats.

#### **1.14. Estrangers en 3r grau**

Fa referència a les dades del gràfic 1.10, però referides al conjunt d'estrangers empresonats.

#### **1.15. Evolució de les llibertats condicionals concedides**

En aquest apartat es fa referència al nombre de llibertats condicionals que han estat proposades al JVP i que han estat aprovades. Cal dir que no totes les llibertats condicionals són aprovades necessàriament.

#### **1.16. Evolució mensual dels interns en llibertat condicional**

Es presenten les dades del nombre d'interns que estan complint la seva part final de la condemna en règim de llibertat condicional sota la supervisió i seguiment dels equips especialitzats de medi obert.

#### **1.17. Població penitenciària matriculada en formació reglada**

Nombre d'interns matriculats en formació instrumental (primària), secundària, batxillerat, formació professional, estudis universitaris, castellà per a estrangers, català i mòduls formatius orientats a persones amb mancances específiques. El nombre d'interns és el que hi havia l'últim mes del semestre per a cada curs escolar. També es presenta el percentatge que aquesta xifra representa sobre el total d'interns i el percentatge sobre el total d'interns potencialment disponibles per poder assistir-hi: total d'interns, menys interns en 3r grau, menys del 5% de situacions especials (com ara trànsits, preventius amb menys d'un mes d'estada que encara estan en les proves d'avaluació de nivell, etc).

#### **1.18. Població penitenciària en programes de treball**

Es presenten dades d'ocupació als tallers productius.

#### **1.19. Interns que han gaudit de sortides programades**

Les sortides programades són un complement qualitatiu dels permisos de sortida habituals ja que faciliten a l'intern l'accés a situacions, ambients i recursos alternatius al seu medi habitual i que reforcen els processos de treball de rehabilitació que es duu a terme als centres penitenciaris. En aquests permisos l'intern surt amb acompanyament i el contingut del permís està prèviament planificat (sortida a veure una obra de teatre, a un recurs laboral, a participar en una activitat social com ara el cinema, una competició esportiva...). S'ofereixen com a dades el nombre d'interns diferents que han gaudit d'aquest tipus de permisos al llarg del semestre i el percentatge que aquesta xifra representa en relació amb el nombre total d'interns que cada semestre són als centres penitenciaris.

#### **1.20. Interns que han gaudit de permisos**

Els permisos de sortida tenen com a finalitat principal la preparació de l'individu per a la vida en llibertat. Mitjançant aquests permisos es manté l'intern en contacte amb la societat i es possibilita el desenvolupament dels processos de reinserció social. Hi ha permisos ordinaris en 2n grau de tractament (fins a 36 dies per any), ordinaris en 3r grau (fins a 48 dies per any), permisos de cap de setmana (només per als interns en 3r grau), i permisos extraordinaris (per raons molt justificades com ara el naixement d'un fill o la mort d'una familiar). L'intern gaudeix d'aquests permisos sense acompanyament de personal dels serveis penitenciaris i de rehabilitació ni policial (llevat en alguns dels permisos de tipus extraordinari). S'ofereix la dada del nombre total d'interns que n'han gaudit i el percentatge que aquesta dada representa sobre el total d'interns que cada semestre són als centres penitenciaris.

### **1.21. Trencaments i recuperacions en sortides programades**

De vegades algun intern pot malmetre la confiança que se li atorga i es fuga durant el gaudiment d'aquests tipus de permisos. En aquest apartat es presenta el nombre d'interns que cada semestre han malmès aquesta confiança, el percentatge que aquests trencaments representen sobre el total d'interns que n'han gaudit, el nombre dels interns en trencament que van retornar a la presó, de forma voluntària o per la força pública i el percentatge que representa aquest nombre de reingressos sobre el total de trencaments.

### **1.22. Trencaments i recuperacions en permisos**

També aquests trencaments de confiança es produeixen ocasionalment en els permisos ordinaris, extraordinaris i de cap de setmana.

En aquest apartat es presenta el nombre d'interns que cada semestre han malmès aquesta confiança, el percentatge que aquests trencaments representen sobre el total d'interns que n'han gaudit, el nombre dels interns en trencament que van retornar a la presó, de forma voluntària o per la força pública, i el percentatge que representa aquest nombre de reingressos sobre el total de trencaments.

### **1.23. Evasions**

Per evasions entenen les fugues que es produeixen, tot trencant els sistemes de seguretat dels centres penitenciaris. Les dades per a cada semestre s'agrupen en evasions des de centres oberts/seccions obertes, on compleixen condemna interns en 3r grau, evasions en trasllat per la força pública (sortides a judici, hospitalàries) i evasions des de centres de compliment ordinari. També s'informa del percentatge que aquestes evasions suposa sobre el total d'interns que cada semestre són als centres penitenciaris.

### **1.24 Interns amb tractament especialitzat: SAC, DEVI i VIDO**

Interns que estan als programes SAC (delictes sexuals), DEVI (delictes violents) i VIDO (violència domèstica) l'últim dia de cada trimestre.

### **1.25. Defuncions**

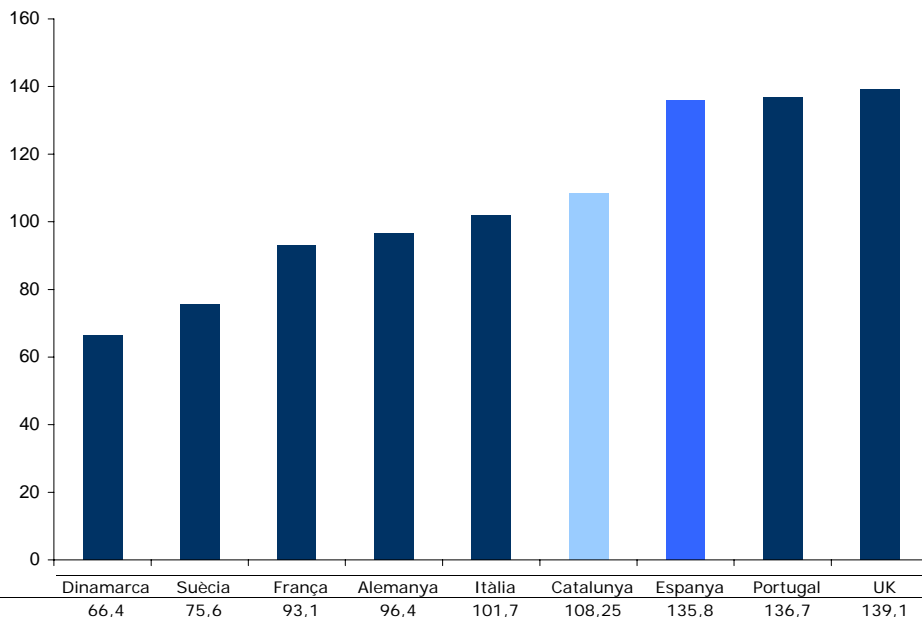
A la taula de defuncions s'informa sobre el nombre total d'interns que van morir durant el compliment de la seva condemna. Una part d'aquestes defuncions es produeixen mentre l'intern és a dintre dels recintes penitenciaris i una altra a fora (hospitals, permisos de sortida, llibertat condicional). S'expliquen les causes de la defunció i el percentatge que representen sobre el total d'interns que semestralment són als centres penitenciaris.

### **1.26. Cost intern dia**

El càlcul es realitza atenent a la mitjana anual d'interns i el pressupost executat cada any. No es té en compte el pressupost destinat a la construcció de nous centres penitenciaris (d'altra banda als anys que s'exposen no es va construir cap centre nou). En el cas dels anys 1999 fins al 2004 els càlculs es fan sobre la mitjana de població de tot l'any. En el cas de 2005 sobre la mitjana d'interns fins al juny.

## 1.1 Població reclusa cada 100 mil hab. Comparativa amb Espanya i altres països d'Europa 2003.

Com es pot observar Espanya, en el seu conjunt, és el país amb més població reclusa per a cada 100.000 habitants, llevat de Portugal i d'UK. A les dades que es presenten a SPACE I n'hi ha d'altres països que superen aquestes xifres (República Txeca, amb 167.1, Estònia, amb 353.8, Hongria, amb 167.7, Rússia, amb 601.4) però només hem fet referència als països més propers al nostre entorn sociocultural. Les xifres per a Catalunya són menors que al conjunt de l'Estat.

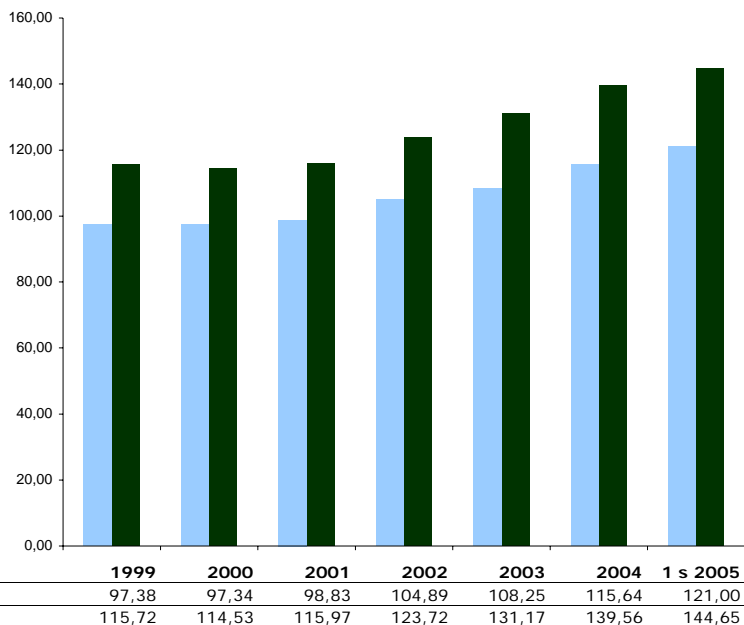


Fonts: Consell Europa SPACE 2003. Taula 1: Situation of penal institutions on 1 Setembar 2003.

Les dades de Catalunya corresponen a la mitjana anual sobre encarcerats de 2003 (Descriptors Estadístics Àrea de Planificació i Projectes Estratègics). UK només inclou Anglaterra i Gal·les.

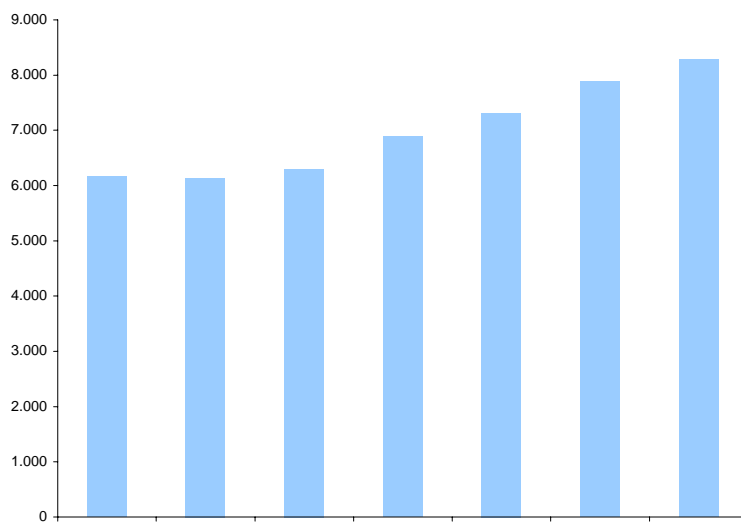
## 1.2 Evolució anual de la població encarcerada per cada 100 mil habitants

Podem observar a la gràfica 1.2 com la població reclusa ha augmentat de forma sistemàtica tant pel que fa a Catalunya com a la resta de l'Estat des de 2000 fins a l'actualitat. I també podem observar com el creixement és més gran a la resta de l'Estat (en aquest cas, a diferència de la gràfica 1.1, les dades per a l'Estat són les de totes les comunitats autònomes llevat de Catalunya).



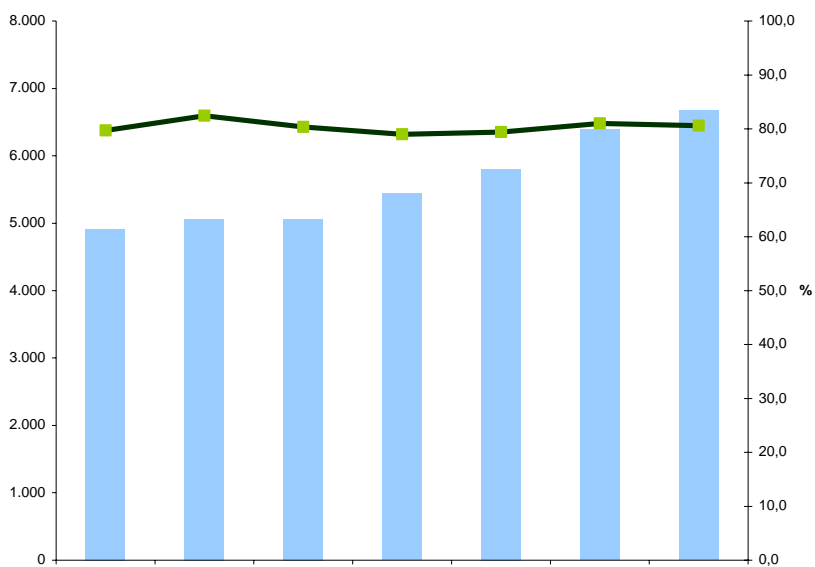
Es compara la població d'encarcerats per cada 100.000 habitants a Catalunya i a la resta de l'Estat. Les dades sobre encarcerats a Catalunya fan referència a les mitjanes anuals. Les dades sobre la població encarcerada de la resta de l'Estat han estat extretes a partir de la informació publicada pel Ministeri de l'Interior a la seva web ([www.mir.es](http://www.mir.es)). Les dades de població han estat extretes de la pàgina web de l'INE.

### 1.3 Total població encarcerada



	1 sem 99	1 sem 00	1 sem 01	1 sem 02	1 sem 03	1 sem 04	1 sem 05
Població encarcerada l'últim dia del semestre	6.165	6.139	6.301	6.887	7.314	7.885	8.286

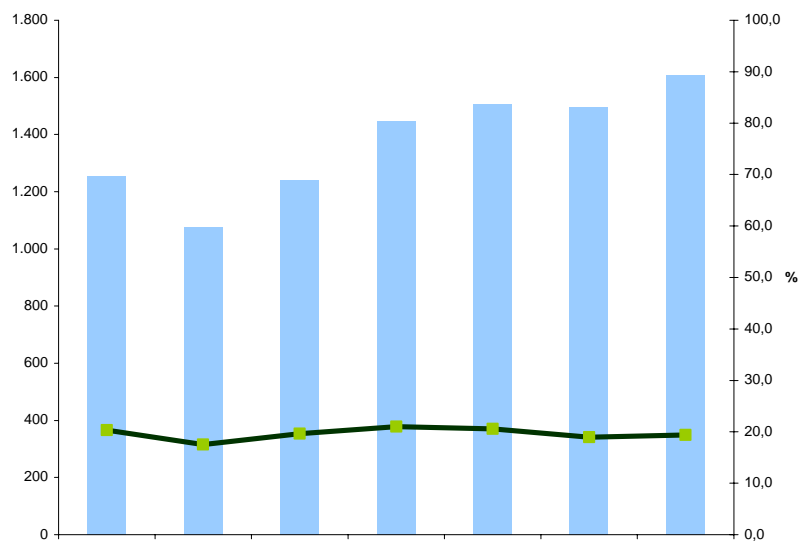
### 1.4 Penats



	1 sem 99	1 sem 00	1 sem 01	1 sem 02	1 sem 03	1 sem 04	1 sem 05
Penats l'últim dia del semestre	4.912	5.062	5.062	5.440	5.808	6.389	6.677
% sobre total encarcerats l'últim dia	79,7	82,5	80,3	79,0	79,4	81,0	80,6

Població penada l'últim dia de cada semestre. Percentatge que representen sobre el total de població encarcerada.

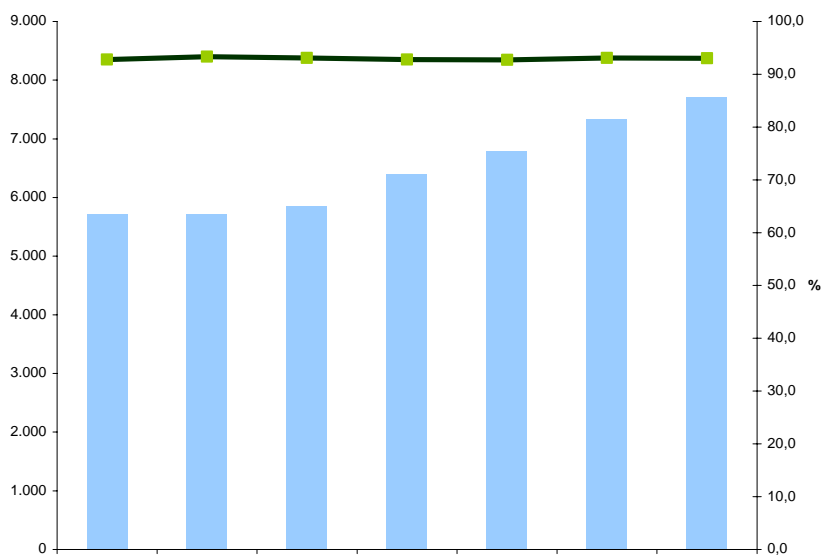
## 1.5 Preventius



	1 sem 99	1 sem 00	1 sem 01	1 sem 02	1 sem 03	1 sem 04	1 sem 05
Preventius l'últim dia del semestre	1.253	1.077	1.239	1.447	1.506	1.496	1.609
% sobre total encarcerats l'últim dia	20,3	17,5	19,7	21,0	20,6	19,0	19,4

Població preventiva l'últim dia de cada semestre. Percentatge que representen sobre el total de població encarcerada.

## 1.6 Homes

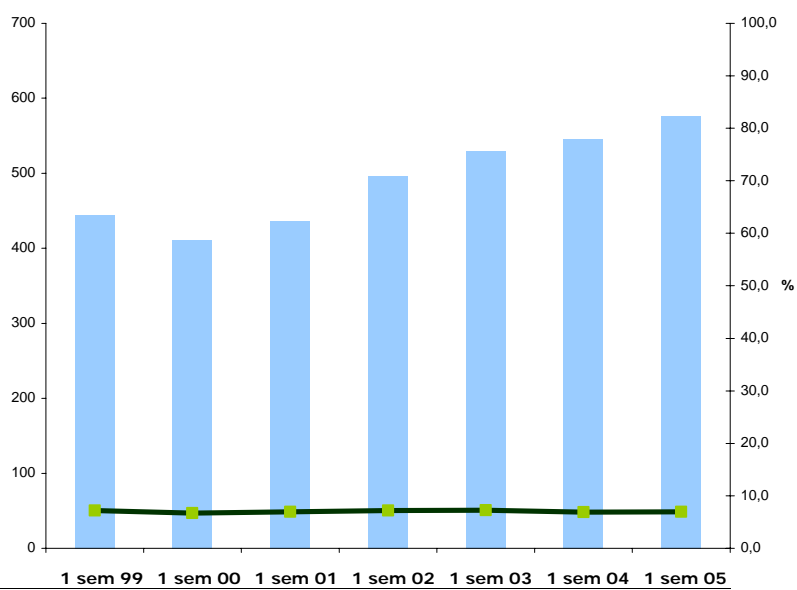


	1 sem 99	1 sem 00	1 sem 01	1 sem 02	1 sem 03	1 sem 04	1 sem 05
Homes l'últim dia del semestre	5.721	5.728	5.864	6.391	6.784	7.340	7.710
% sobre total encarcerats l'últim dia	92,8	93,3	93,1	92,8	92,8	93,1	93,0

Homes l'últim dia de cada semestre. Percentatge que representen sobre el total de població encarcerada.



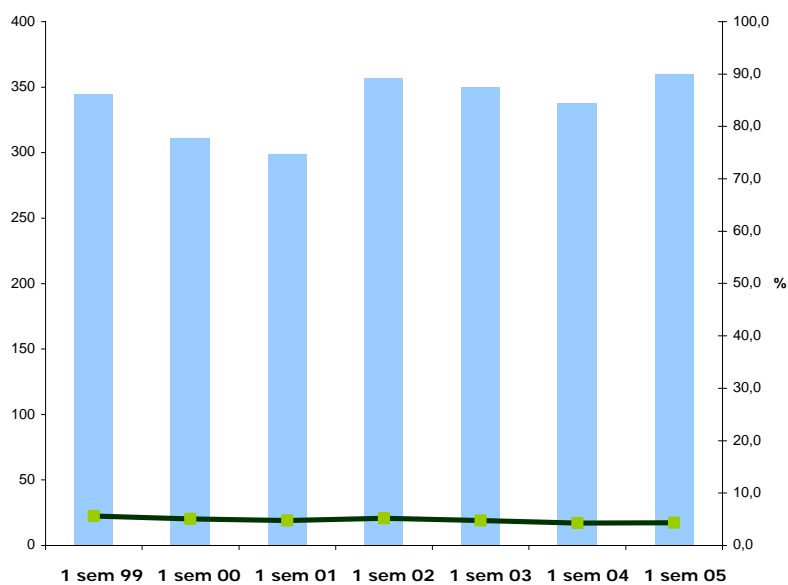
## 1.7 Dones



Dones l'últim dia del semestre	444	411	437	496	530	545	576
% sobre total encarcerats l'últim dia	7,2	6,7	6,9	7,2	7,2	6,9	7,0

Dones l'últim dia de cada semestre. Percentatge que representen sobre el total de població encarcerada.

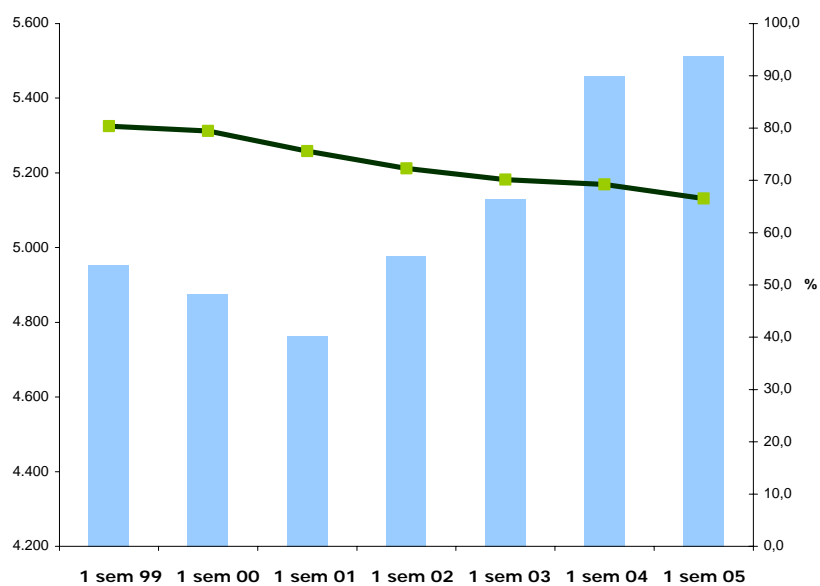
## 1.8 Joves



Joves l'últim dia del semestre	345	311	299	357	350	338	360
% sobre total encarcerats l'últim dia	5,6	5,1	4,7	5,2	4,8	4,3	4,3

Joves l'últim dia del semestre . Percentatge que representen sobre el total de població encarcerada. S'entén per joves els interns de fins a 21 anys.

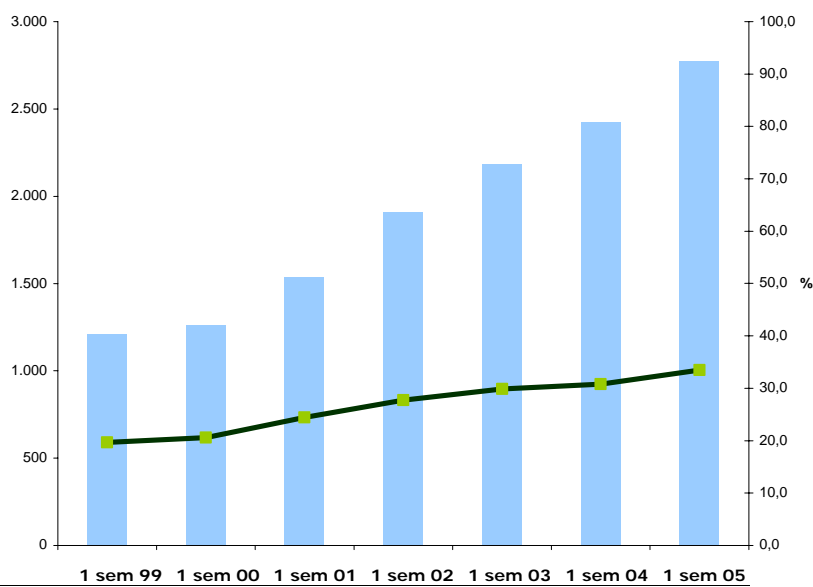
## 1.9 Espanyols



	1 sem 99	1 sem 00	1 sem 01	1 sem 02	1 sem 03	1 sem 04	1 sem 05
Espanyols l'últim dia del semestre	4.952	4.875	4.763	4.979	5.131	5.459	5.513
% sobre total encarcerats l'últim dia	80,3	79,4	75,6	72,3	70,2	69,2	66,5

Espanyols l'últim dia de cada semestre. Percentatge que representen sobre el total de població encarcerada.

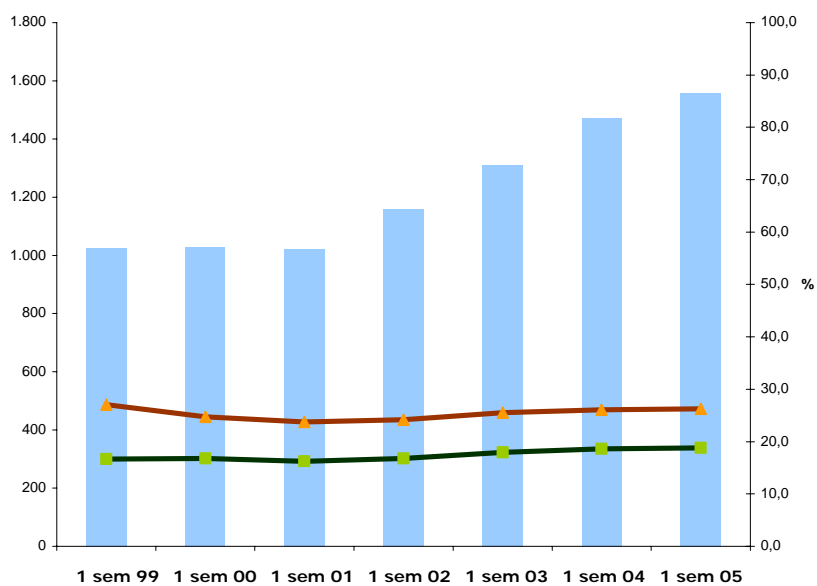
## 1.10 Estrangers



	1 sem 99	1 sem 00	1 sem 01	1 sem 02	1 sem 03	1 sem 04	1 sem 05
Estrangers l'últim dia del semestre	1.213	1.264	1.538	1.908	2.183	2.426	2.773
% sobre total encarcerats l'últim dia	19,7	20,6	24,4	27,7	29,8	30,8	33,5

Estrangers l'últim dia de cada semestre. Percentatge que representen sobre el total de població encarcerada.

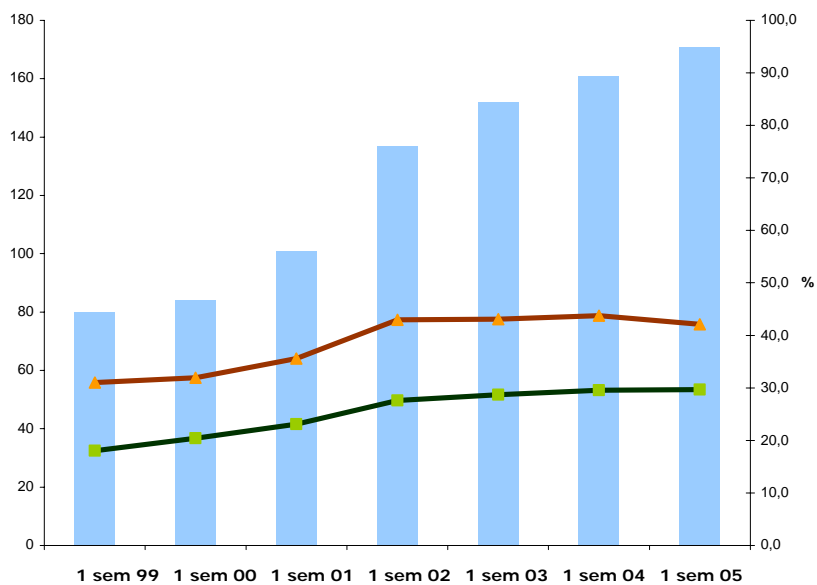
## 1.11 Interns en 3r grau



	1 sem 99	1 sem 00	1 sem 01	1 sem 02	1 sem 03	1 sem 04	1 sem 05
Interns en 3r grau l'últim dia del semestre	1.027	1.030	1.022	1.159	1.312	1.471	1.558
% sobre total encarcerats	16,7	16,8	16,2	16,8	17,9	18,7	18,8
% sobre total classificats	27,1	24,7	23,8	24,2	25,6	26,1	26,3

Interns en 3r grau l'últim dia de cada semestre. Percentatge que representen sobre el total de població encarcerada i sobre el total d'interns classificats.

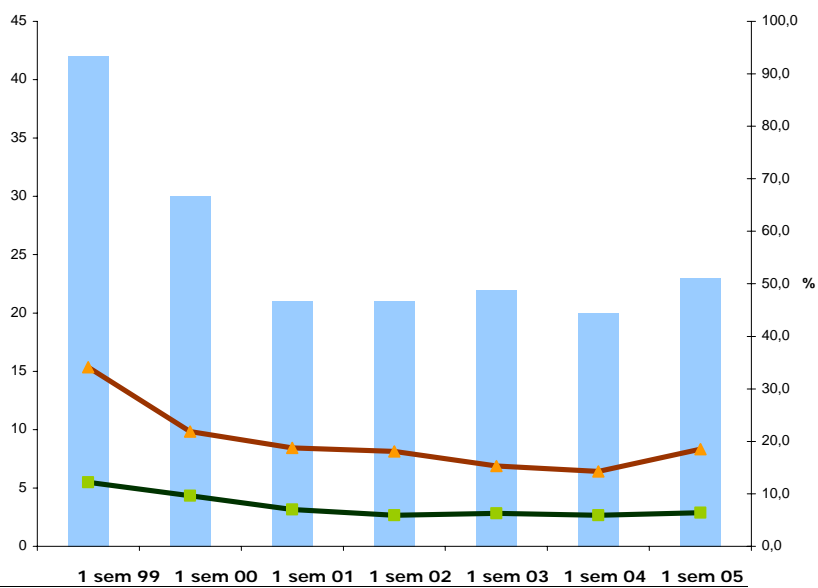
## 1.12 Dones en 3r grau



	1 sem 99	1 sem 00	1 sem 01	1 sem 02	1 sem 03	1 sem 04	1 sem 05
Dones en 3r grau l'últim dia del semestre	80	84	101	137	152	161	171
% sobre dones encarcerades	18,0	20,4	23,1	27,6	28,7	29,5	29,7
% sobre dones classificades	31,0	31,9	35,6	42,9	43,1	43,8	42,1

Dones en 3r grau l'últim dia de cada semestre. Percentatge que representen sobre dones encarcerades i sobre dones classificades.

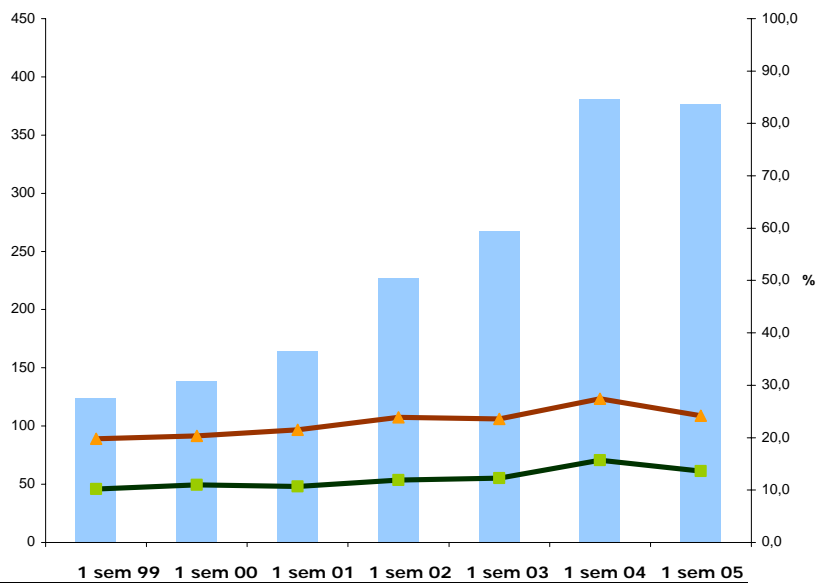
### 1.13 Joves en 3r grau



	1 sem 99	1 sem 00	1 sem 01	1 sem 02	1 sem 03	1 sem 04	1 sem 05
Joves en 3r grau l'últim dia del semestre	42	30	21	21	22	20	23
% sobre joves encarcerats	12,2	9,6	7,0	5,9	6,3	5,9	6,4
% sobre joves classificats	34,1	21,9	18,8	18,1	15,3	14,3	18,5

Joves en 3r grau l'últim dia de cada semestre. Percentatge que representen sobre joves encarcerats i sobre joves classificats.

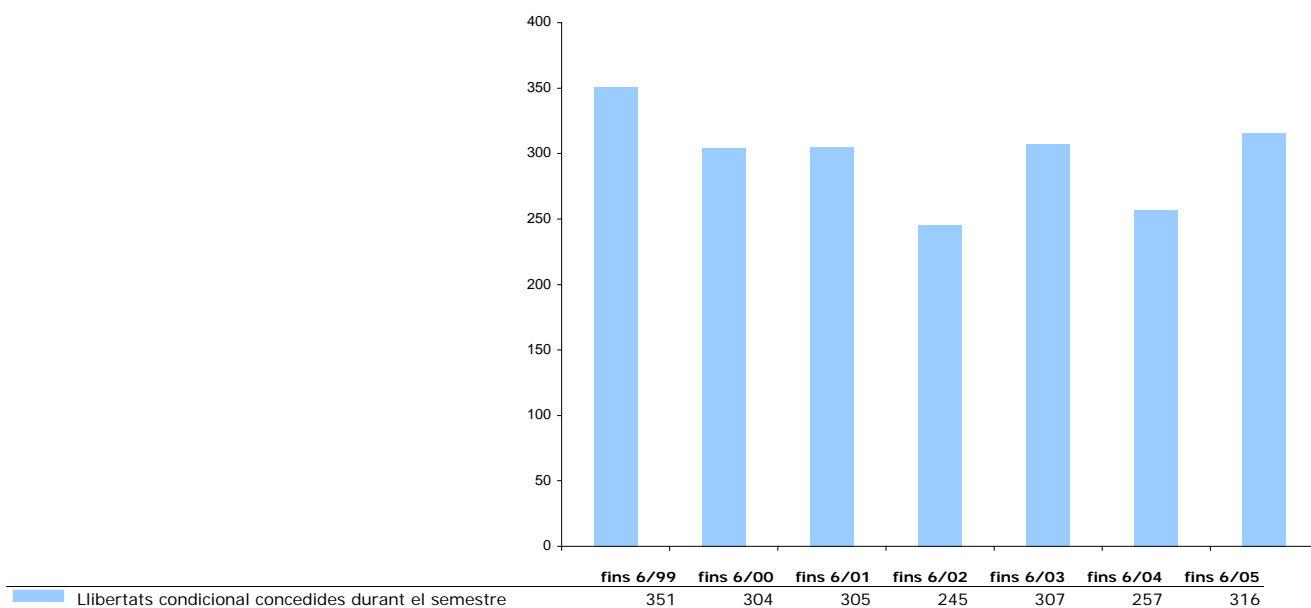
### 1.14 Estrangers en 3r grau



	1 sem 99	1 sem 00	1 sem 01	1 sem 02	1 sem 03	1 sem 04	1 sem 05
Estrangers en 3r grau l'últim dia del semestre	124	139	164	227	268	381	377
% sobre estrangers encarcerats	10,2	11,0	10,7	11,9	12,3	15,7	13,6
% sobre estrangers classificats	19,8	20,4	21,5	23,9	23,6	27,4	24,2

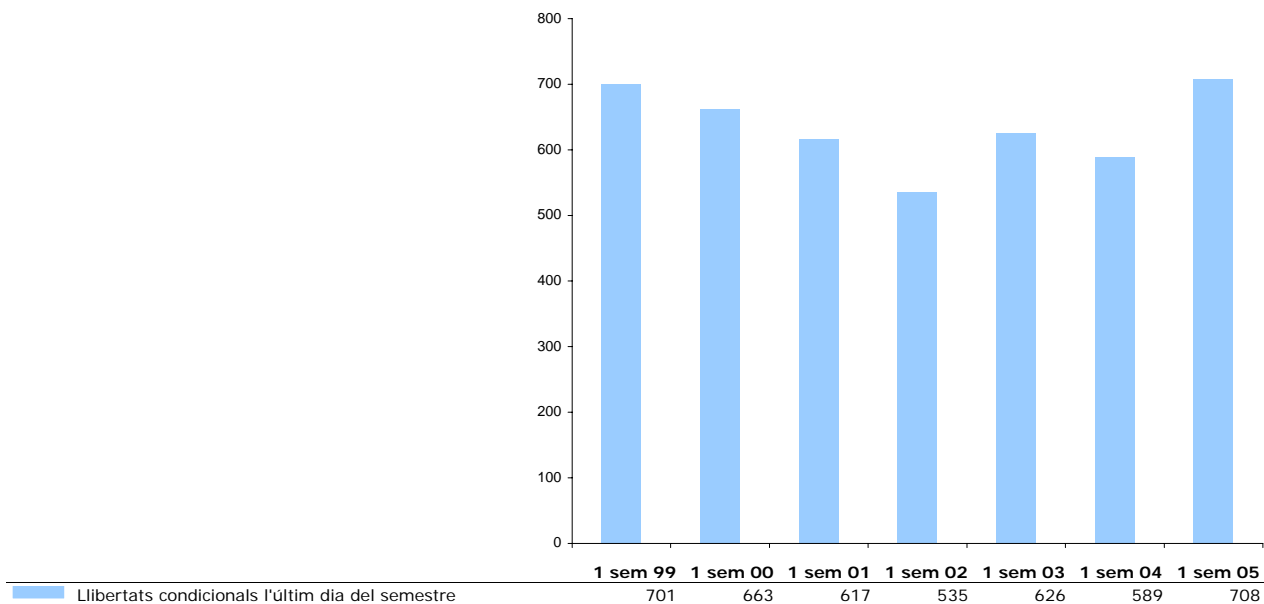
Estrangers en 3r grau l'últim dia de cada semestre. Percentatge que representen sobre estrangers encarcerats i sobre estrangers classificats.

### 1.15 Evolució de les llibertats condicionals concedides



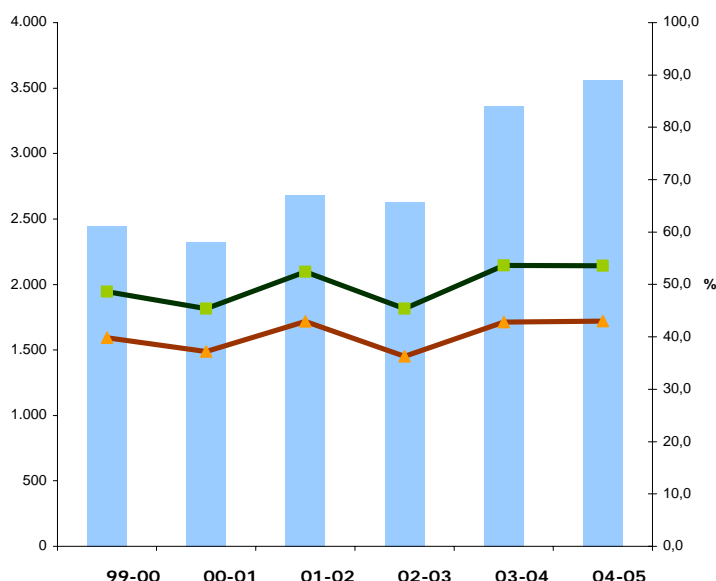
Nombre de llibertats condicionals concedides durant el primer semestre de cada any.

### 1.16 Evolució mensual dels interns en llibertat condicional



Interns que es troben complint la llibertat condicional l'últim dia de cada semestre.

## 1.17 Població penitenciària matriculada en ensenyaments reglats



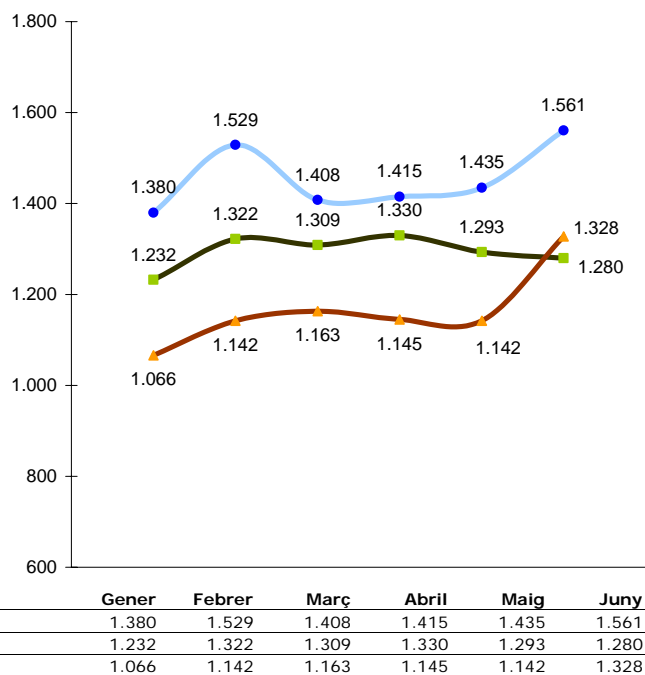
	99-00	00-01	01-02	02-03	03-04	04-05
Interns matriculats l'últim mes del curs acadèmic	2.446	2.323	2.683	2.629	3.361	3.560
% sobre disponibles	48,6	45,4	52,4	45,4	53,6	53,6
% sobre total encarcerats	39,8	37,2	43,0	36,3	42,8	43,0

Interns matriculats en ensenyaments reglats l'últim mes del curs acadèmic. Es consideren els interns matriculats en formació instrumental (educació primària), educació secundària, batxillerat, formació professional, estudis universitaris (inclou preaccés i accés), castellà per a estrangers, català i mòduls formatius. Els interns disponibles són la totalitat dels encarcerats llevat els classificats en art. 82 i en art. 83 i menys un 5% atribuïble als interns que no estan en disposició de ser matriculats (en trànsit, preventius amb menys d'un mes d'estada en la presó).

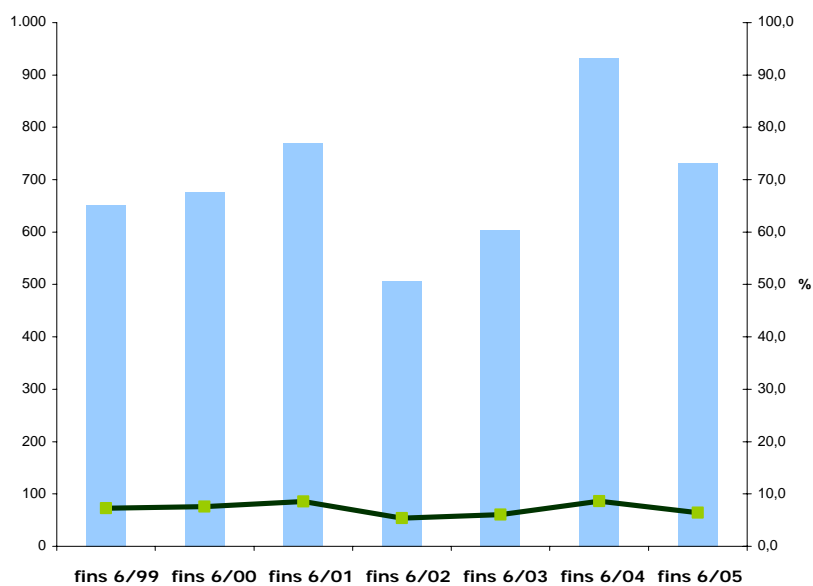
## 1.18 Població penitenciària en programes de treball

El 1r semestre de 2005 no incorpora els plans d'ocupació que, enguany, comencen el mes d'agost.

Selecció de dades i comentari del gràfic: font CIRE.



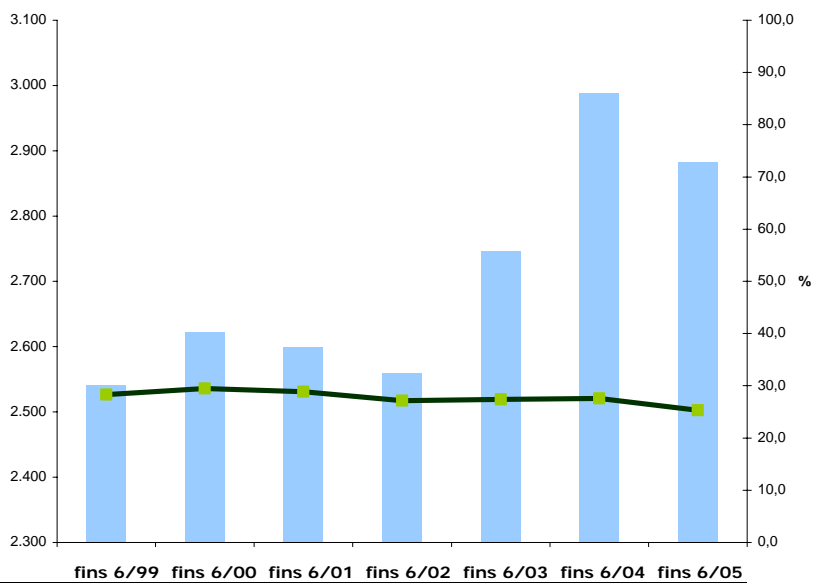
## 1.19 Interns que han gaudit de sortides programades



	fins 6/99	fins 6/00	fins 6/01	fins 6/02	fins 6/03	fins 6/04	fins 6/05
Interns diferents que han gaudit de sortides programades	652	676	769	507	605	932	731
% sobre interns diferents	7,3	7,6	8,5	5,4	6,0	8,6	6,4

Nombre d'interns diferents que, durant el primer semestre de cada any, han gaudit de sortides programades i percentatge que representen sobre el total d'interns diferents que han estat encarcerats a les presons catalanes.

## 1.20 Interns que han gaudit de permisos

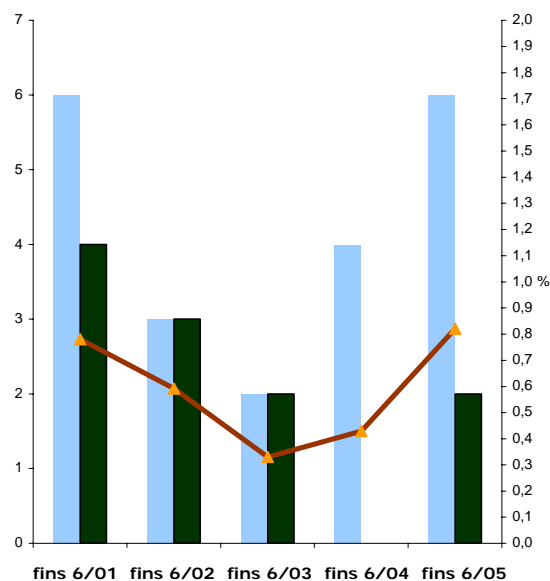


	fins 6/99	fins 6/00	fins 6/01	fins 6/02	fins 6/03	fins 6/04	fins 6/05
Interns diferents que han gaudit de permisos	2.541	2.622	2.600	2.560	2.746	2.989	2.883
% sobre interns diferents	28,3	29,5	28,9	27,2	27,4	27,6	25,3

Nombre d'interns diferents que cada semestre han gaudit de permisos de sortida ordinaris, extraordinaris o de cap de setmana, i percentatge que representen sobre el total d'interns diferents que han estat encarcerats a les presons catalanes.

## 1.21 Trencaments i recuperacions en sortides programades

Pel que fa a les recuperacions de sortides programades només es fa referència a les que s'han fet durant cada semestre avaluat, però, en realitat, el nombre de casos "recuperats" és més gran doncs van reingressant interns evadits durant un semestre en semestres posteriors. A les dades de conclusions anuals (butlletí 1 d'aquesta publicació) es pot comprovar aquest fenomen.

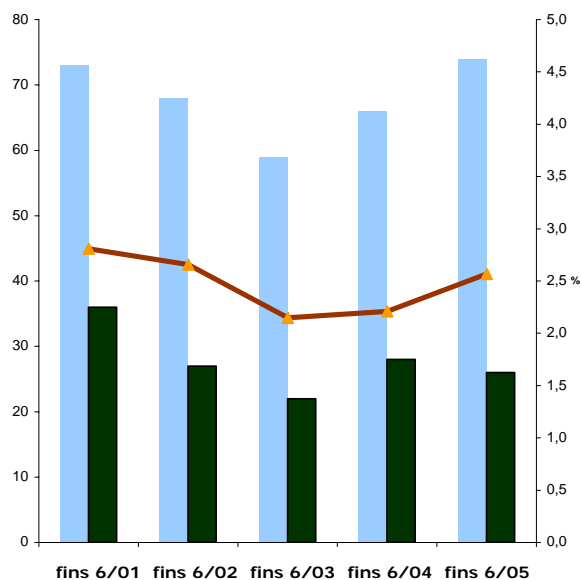


	fins 6/01	fins 6/02	fins 6/03	fins 6/04	fins 6/05
Trencaments en sortides programades durant el semestre	6	3	2	4	6
Recuperacions en sortides programades durant el semestre	4	3	2	0	2
% trencaments sobre interns que n'han gaudit	0,8	0,6	0,3	0,4	0,8
% recuperacions sobre trencaments	66,7	100,0	100,0	0,0	33,3

Trencaments i recuperacions durant el primer semestre de cada any.

## 1.22 Trencaments i recuperacions en permisos

Pel que fa a les recuperacions de permisos de sortida només es fa referència a les que s'han fet durant cada semestre avaluat, però, en realitat, el nombre de casos "recuperats" és més gran doncs van reingressant interns evadits durant un semestre en semestres posteriors. A les dades de conclusions anuals (butlletí 1 d'aquesta publicació) es pot comprovar aquest fenomen.

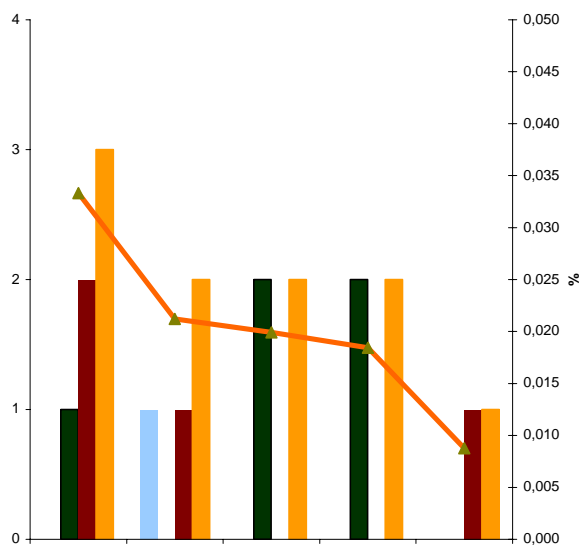


	fins 6/01	fins 6/02	fins 6/03	fins 6/04	fins 6/05
Trencaments en permisos durant el semestre	73	68	59	66	74
Recuperacions en permisos durant el semestre	36	27	22	28	26
% trencaments sobre interns que n'han gaudit	2,8	2,7	2,1	2,2	2,6
% recuperacions sobre trencaments	49,3	39,7	37,3	42,4	35,1

Trencaments i recuperacions durant el primer semestre de cada any.



## 1.23 Evisions

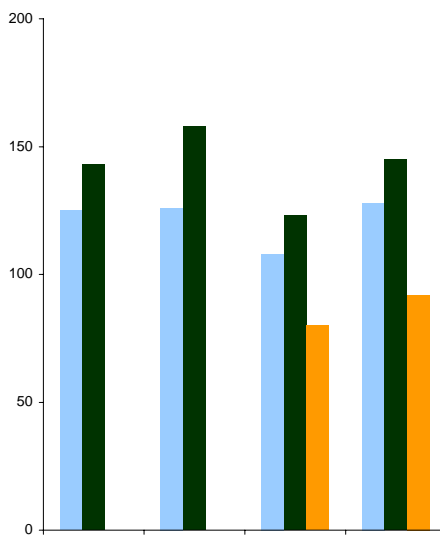


	fins 6/01	fins 6/02	fins 6/03	fins 6/04	fins 6/05
Evasió des de centre obert/secció oberta durant el semestre	0	1	0	0	0
Evasió en trasllat durant el semestre	1	0	2	2	0
Evasió des de centre ordinari durant el semestre	2	1	0	0	1
Total evasions durant el semestre	3	2	2	2	1
Interns diferents	9.007	9.429	10.034	10.842	11.383
% evasions sobre interns diferents	0,033	0,021	0,020	0,018	0,009

S'indica el nombre total d'evisions produïdes en cada semestre i el desgloss per tipus (des de centre/secció oberta, des de centre ordinari o en trasllat). També s'informa del nombre d'interns diferents que cada any han passat per les presons de Catalunya i el % que les evasions representen respecte aquest nombre d'interns.

## 1.24 Interns amb tractament especialitzat: SAC, DEVI i VIDO

Les xifres representen el nombre d'interns que estan inclosos en els programes que s'especificuen. Encara que en uns trimestres les xifres són més altes o més baixes que no pas en altres això no es degut a baixades de l'oferta sinó amb el nombre d'interns disponibles per fer el programa. En qualsevol cas s'ha de dir que en tots els trimestres estan inclosos el 100% dels interns que reuneixen les condicions legals i terapèutiques necessàries per seguir els programes.



	1 trm 04	2 trm 04	1 trm 05	2 trm 05
SAC (agressors sexual)	125	126	108	128
DEVI (delictes violents)	143	158	123	145
VIDO (violència domèstica)	***	***	80	92

En aquest cas la informació és trimestral i s'informa de tots els interns que cada trimestre són als programes

## 1.25 Defuncions

### Evolució anual

Causa	1999	2000	2001	2002	2003	2004
sida	14	12	15	13	9	9
altres malalties	40	52	40	32	35	30
sobredosi	5	5	13	7	12	10
suïcidi	3	4	3	7	8	8
accident	0	2	1	1	1	4
agressió	2	2	0	3	0	0
total defuncions	64	77	72	63	65	61
Interns diferents	11.132	11.129	11.452	11.860	12.689	13.463
% defuncions sobre interns diferents	0,575	0,692	0,629	0,531	0,512	0,453

Lloc	1999	2000	2001	2002	2003	2004
presó	9	17	18	10	14	21
hospital	21	27	21	30	26	11
centres d'atenció socio sanitària	6	3	8	6	10	7
permís	13	9	11	6	5	5
família	13	21	8	10	6	10
altres	2	0	6	1	4	7
total defuncions	64	77	72	63	65	61

### Evolució semestral

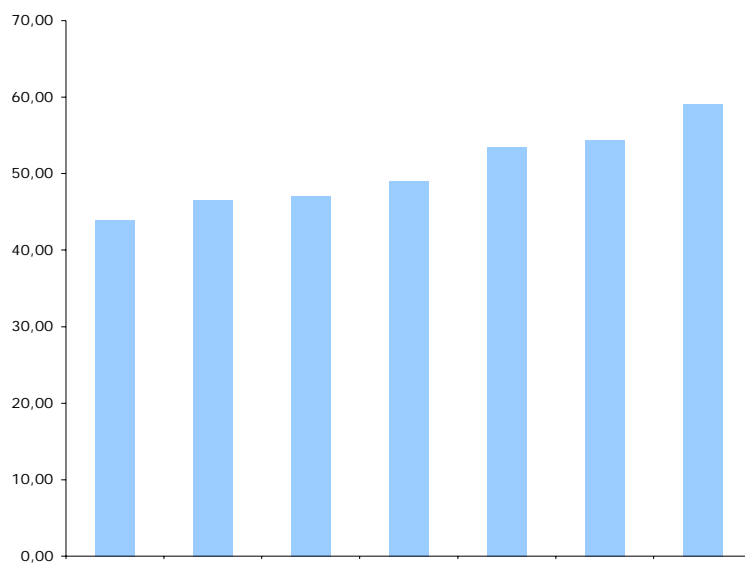
Causa	1r sem 2003	1r sem 2004	1r sem 2005
sida	3	2	4
altres malalties	14	11	15
sobredosi	2	1	3
suïcidi	3	3	3
accident	0	1	1
agressió	0	0	1
total defuncions	22	18	27
Interns diferents	10.034	10.842	11.383
% defuncions sobre interns diferents	0,219	0,166	0,237

Lloc	1r sem 2003	1r sem 2004	1r sem 2005
presó	5	7	8
hospital	8	4	9
centres d'atenció socio sanitària	8	3	5
permís	0	0	5
família	1	2	0
altres	0	2	0
total defuncions	22	18	27

Defuncions a l'any. S'inclouen les defuncions informades en permís o en llibertat condicional.

Pel que fa a les dades de l'any 2004, aquestes han pogut variar respecte a l'anterior butlletí de dades bàsiques atès que les dades definitives sobre la mortalitat del 2004 no es van tancar fins al març del 2005.

## 1.26 Cost intern/dia



	1999	2000	2001	2002	2003	2004	1 s 2005
cost intern/dia	43,95	46,55	47,04	49,05	53,42	54,34	59,14
Pressupost anual millions d'euros	96,97	103,57	107,95	122,18	141,50	156,28	177,94
mitjana interns	6.045	6.095	6.287	6.825	7.257	7.879	8.244

Font: Direcció de Serveis. Pressupost executat anys 1999 a 2004. Pressupost aprovat 2005.

# mesures penals alternatives

dades bàsiques

1r semestre

99/00/01/02/03/04/05

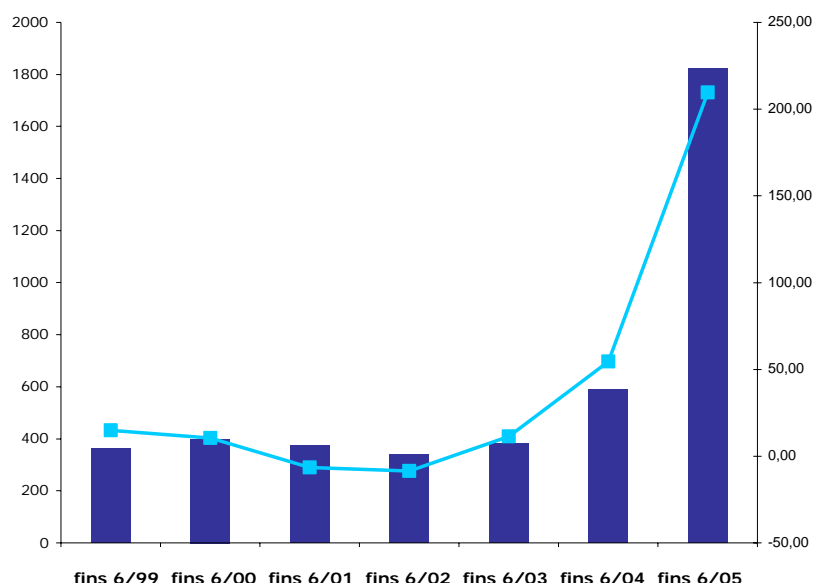
## **2.1 Mesures penals alternatives: demandes acumulades**

Es recull el nombre total de demandes que cada semestre fan els jutjats de la jurisdicció penal per a l'aplicació d'una mesura alternativa a la presó. Les demandes no fan referència a persones diferents. Una mateixa persona pot ser requerida per al compliment d'una o més mesures alternatives a la presó. També s'informa del creixement semestral de les demandes en relació amb l'any anterior.

## **2.2. Mesures penals alternatives: nombre de mesures acumulades i persones diferents**

Es presenten les dades sobre les mesures alternatives que s'han dut a terme o que encara s'estan executant, el nombre de persones diferents que han estat sotmeses a aquestes mesures i el percentatge de creixement tant de mesures executades o en execució com de persones diferents que hi han estat sotmeses en relació al mateix semestre de l'any anterior.

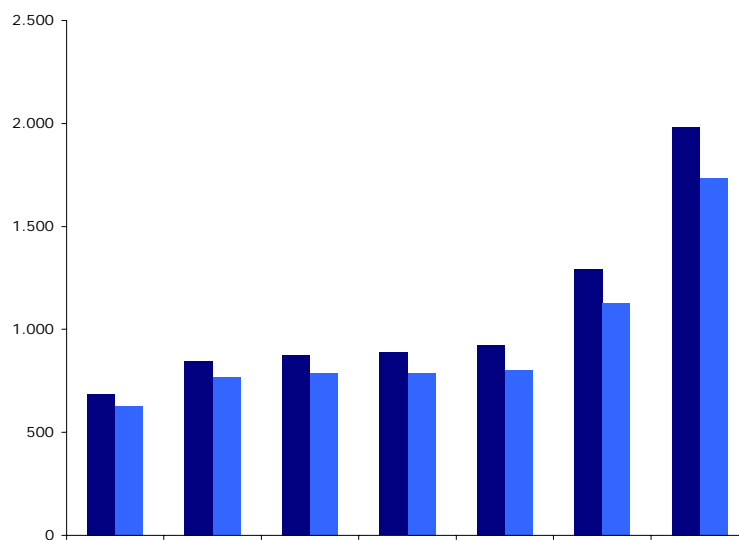
## 2.1 Mesures penals alternatives: demandes acumulades



	fins 6/99	fins 6/00	fins 6/01	fins 6/02	fins 6/03	fins 6/04	fins 6/05
Demandes durant el semestre	362	400	374	342	381	589	1824
% creixement	14,92	10,50	-6,50	-8,56	11,40	54,59	209,68

El nombre de demandes correspon a les notificacions de seguiment de mesures penals alternatives rebudes dels òrgans jurisdiccionals amb independència que durant el període s'hagi iniciat o no la intervenció.

## 2.2. Mesures penals alternatives: nombre de mesures acumulades i persones diferents



	fins 6/99	fins 6/00	fins 6/01	fins 6/02	fins 6/03	fins 6/04	fins 6/05
MPA durant el semestre	686	847	875	887	925	1.295	1.982
Persones durant el semestre	628	766	787	790	801	1.128	1.736
Població últim dia	435	515	524	579	606	897	1.361
% creix MPA	27,27	23,47	3,31	1,37	4,28	40,00	53,05
% creix persones ateses	32,21	21,97	2,74	0,38	1,39	40,82	53,90

Les MPA acumulades és correspon al nombre de mesures sobre les quals s'ha fet un seguiment efectiu durant el període. El nombre de persones acumulades es correspon al nombre de persones diferents sobre les quals s'ha fet un seguiment durant el període assenyalat. Els % de creixement, tant de les MPA com de les persones ateses, és en relació a la mateixa dada acumulada de l'any anterior.

# justícia juvenil

dades bàsiques

1r semestre

00/01/02/03/04/05

## 3.1 Població justícia juvenil

Es representen dos tipus de dades: el nombre de menors que estaven a disposició de la Direcció General de Justícia Juvenil, en qualsevol dels diferents programes (internament en centre, medi obert, assessorament tècnic o mediació) l'últim dia de cada semestre, així com el nombre total de menors que van passar pels serveis de justícia juvenil al llarg del semestre.

## 3.2 Població acumulada segons el gènere

S'especifica el nombre de nois i de noies semestralment i el percentatge que representa en relació amb el nombre total de menors sota la seva intervenció.

## 3.3 Població acumulada segons la nacionalitat

S'especifica el nombre d'espanyols i d'estrangers semestralment i el percentatge que representa en relació amb el nombre total de menors sota la seva intervenció.

## 3.4. Nombre acumulat d'ordres i mesures

S'ofereix la dada del nombre total d'ordres i mesures de la jurisdicció de menors que s'han executat o estan en execució al llarg de cada semestre: el total correspon a les ordres d'assessorament tècnic i a les de mediació, i a les mesures de medi obert i d'internament.

## 3.5. Distribució de les ordres i mesures acumulades segons la classe de programa

Es representa el nombre total d'ordres i mesures que s'executen al llarg de cada semestre, agrupades per assessorament tècnic, mediació, medi obert i internament en centre educatiu i el percentatge de cada programa en relació amb el total. El nombre total d'ordres i mesures mai no és igual al nombre de menors diferents atès que un mateix menor pot estar sotmès en alguns casos a més d'un tipus de programa.

## 3.6. Programes de mediació acumulats

Es presenten les dades dels programes sobre els quals inicialment es podria aplicar una mediació, encara que serà una anàlisi posterior més acurat qui determinarà l'oportunitat de la mesura.

## 3.7. Programes de mediació finalitzats i resultats de la mediació

S'especifiquen el nombre de mediacions finalitzades i si han estat positives (amb acord entre les parts i efectes educatius) o negatives (sense acord o efectes educatius).

## 3.8. Població en medi obert

S'aporten les dades del nombre de menors que estaven en medi obert l'últim dia de cada semestre així com el nombre total de menors diferents que van ser-hi cada semestre.

## 3.9. Població internada en Centres educatius de justícia juvenil

S'aporten les dades del nombre de menors que estaven internats en un centre educatiu l'últim dia de cada semestre així com el nombre total de menors diferents que van ser-hi cada semestre.

## 3.10. Trencaments i recuperacions de sortides de règim, permisos de cap de setmana i permisos extraordinaris

En aquest gràfic es representen el nombre total de menors diferents que no retornen després del gaudiment d'un permís de sortida i d'aquests el nombre que hi retorna de forma voluntària o per la força pública. Igualment es fa referència al percentatge de recuperacions sobre el total de trencaments

## 3.11. Fugues, evasions i recuperacions

Es representen el nombre de fugues i evasions anualment. Les fugues fan referència a trencaments des de centres ordinaris, i les evasions a trencaments des de centres oberts o des de sortides programades. Les dades es presenten de la manera següent: total de fugues i evasions per cada semestre, menors implicats (un mateix menor es pot evadir diverses vegades, especialment des de l'execució de mesures d'internament en centre obert), percentatge que representen aquestes fugues i evasions sobre el total d'internats, pendents de recuperació l'últim dia de cada semestre, percentatge de recuperacions en relació amb el total de fugues i evasions, nombre d'evasions des de centre obert, nombre d'evasions des de sortida programada i nombre de fugues.

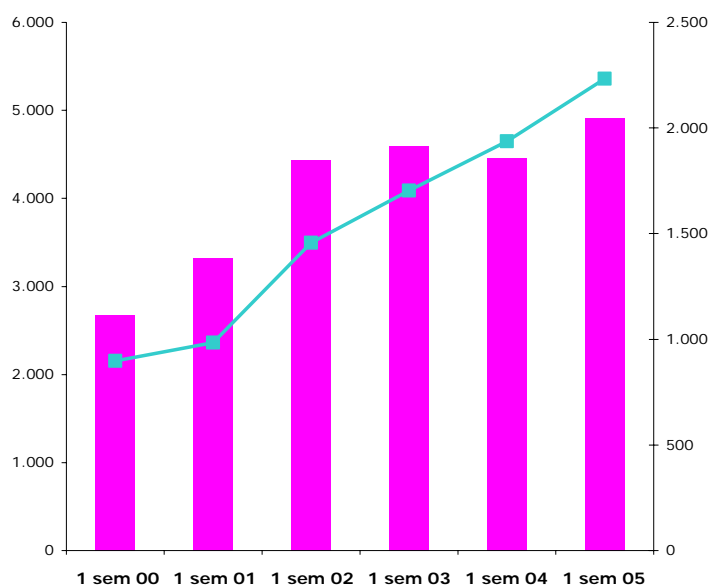
### **3.12 Formació: Programes escolars en Centres educatius de justícia juvenil**

Es representen el nombre d'alumnes inscrits en els centres educatius en algun programa escolar l'últim dia del període: ESO, formació d'adults, accés a cicles formatius, Batxillerat a distància, iniciació a cicles formatius de grau mitjà i castellà per a estrangers.

### **3.13 Formació ocupacional en Centres educatius de justícia juvenil**

Es representen el nombre d'altes en els centres educatius als cursos de formació ocupacional de menors i joves que compleixen les condicions requerides en aquest tipus de formació.

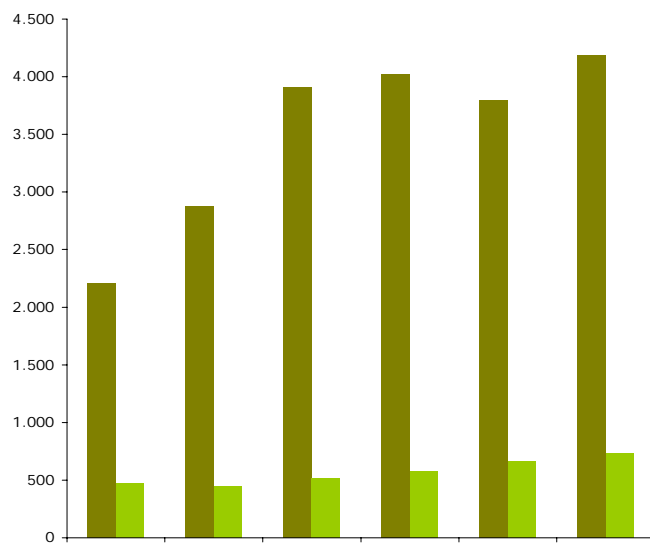
### 3.1 Població justícia juvenil



	1 sem 00	1 sem 01	1 sem 02	1 sem 03	1 sem 04	1 sem 05
Població acumulada	2.676	3.322	4.430	4.593	4.458	4.915
Població últim dia del semestre	898	985	1.457	1.704	1.936	2.233

La població acumulada és el nombre de persones diferents que han estat ateses a través d'algun programa o mesura d'acord a la LORPM 5/2000 durant el període assenyalat

### 3.2 Població acumulada segons el gènere

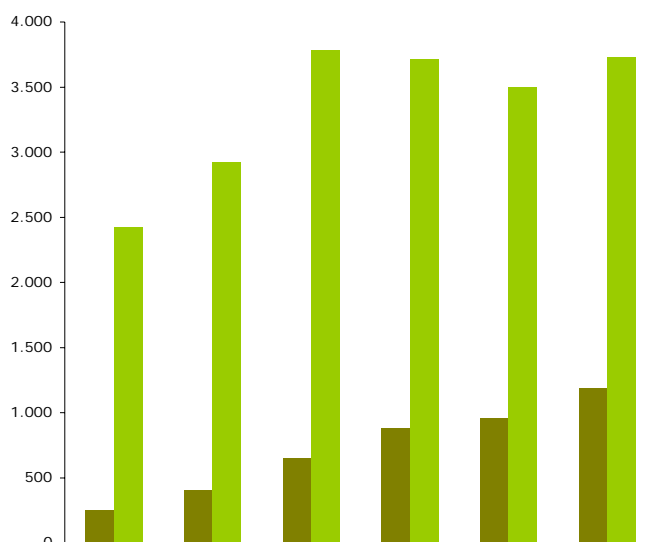


	fins 6/00	fins 6/01	fins 6/02	fins 6/03	fins 6/04	fins 6/05
Homes durant el semestre	2.205	2.877	3.911	4.019	3.798	4.185
Dones durant el semestre	471	445	519	574	660	730
% Homes	82%	87%	88%	88%	85%	85%
% Dones	18%	13%	12%	12%	15%	15%

La distribució de la població segons el gènere correspon al total de la població acumulada durant el període



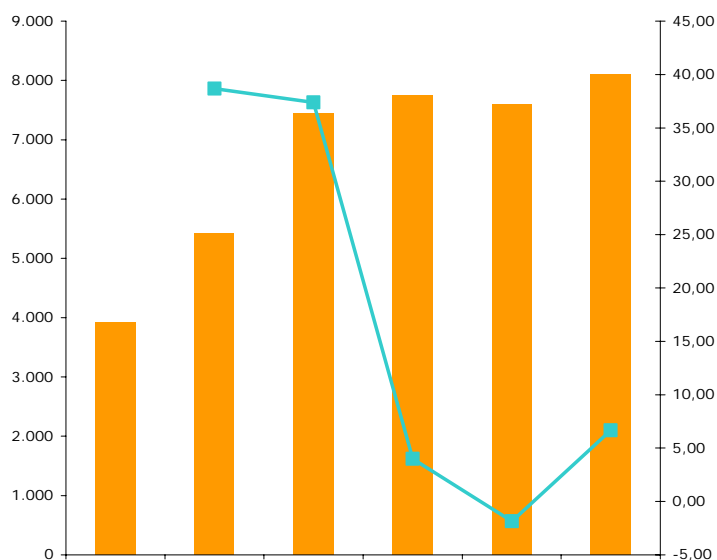
### 3.3 Població acumulada segons la nacionalitat



	fins 6/00	fins 6/01	fins 6/02	fins 6/03	fins 6/04	fins 6/05
Població estrangera durant el semestre	251	404	646	879	957	1.186
Població espanyola durant el semestre	2.425	2.918	3.784	3.714	3.501	3.729
% Estrangers	9,38%	12,16%	14,58%	19,14%	21,47%	24,13%
% Espanyols	90,62%	87,84%	85,42%	80,86%	78,53%	75,87%

La distribució de la població segons la nacionalitat correspon al total de la població acumulada durant el semestre

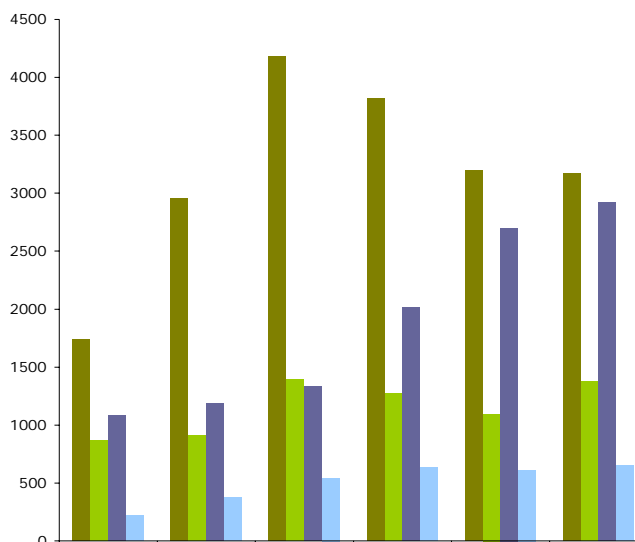
### 3.4 Nombre acumulat d'ordres i mesures



	fins 6/00	fins 6/01	fins 6/02	fins 6/03	fins 6/04	fins 6/05
Total ordres i mesures durant el semestre	3.911	5.423	7.450	7.748	7.605	8.112
Creixement %		38,66	37,38	4,00	-1,85	6,67

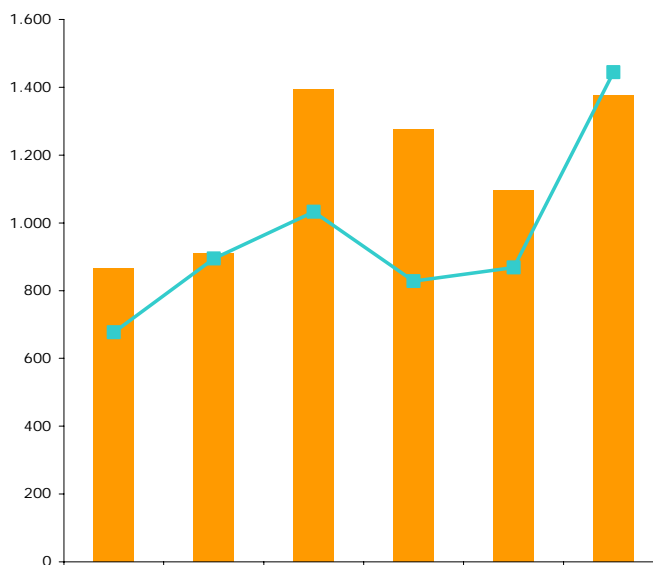
El total de mesures correspon a les ordres d'assessorament tècnic, les ordres de mediació, les mesures de medi obert i les mesures d'internament. Estan excloses les intervencions de caràcter administratiu (Assistències voluntàries). El creixement % es calcula en relació a la mateixa data de l'any anterior

### 3.5 Distribució de les ordres i mesures acumulades segons la classe de programa



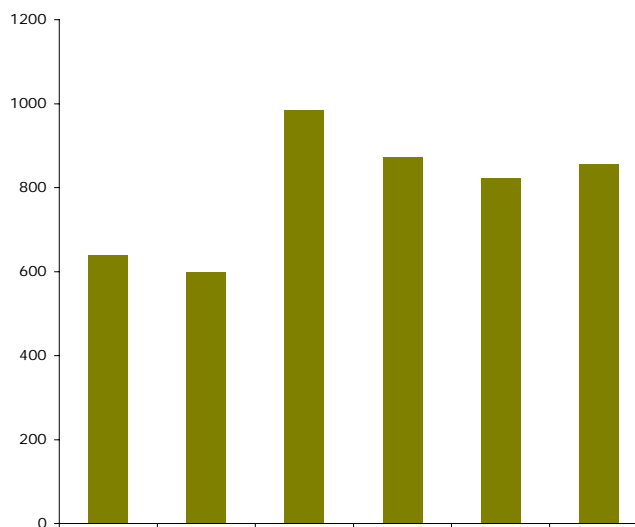
	fins 6/00	fins 6/01	fins 6/02	fins 6/03	fins 6/04	fins 6/05
As Tècnic durant el semestre	1736	2952	4183	3821	3195	3167
Mediació durant el semestre	867	911	1393	1275	1095	1377
Medi obert durant el semestre	1086	1185	1331	2019	2701	2919
Internament en CE durant el semestre	222	375	543	633	614	649
% As Tècnic	44,39%	54,43%	56,15%	49,32%	42,01%	39,04%
% Mediació	22,17%	16,80%	18,70%	16,46%	14,40%	16,97%
% Medi obert	27,77%	21,85%	17,87%	26,06%	35,52%	35,98%
% Internament en CE	5,68%	6,91%	7,29%	8,17%	8,07%	8,00%

### 3.6 Programes de mediació acumulats



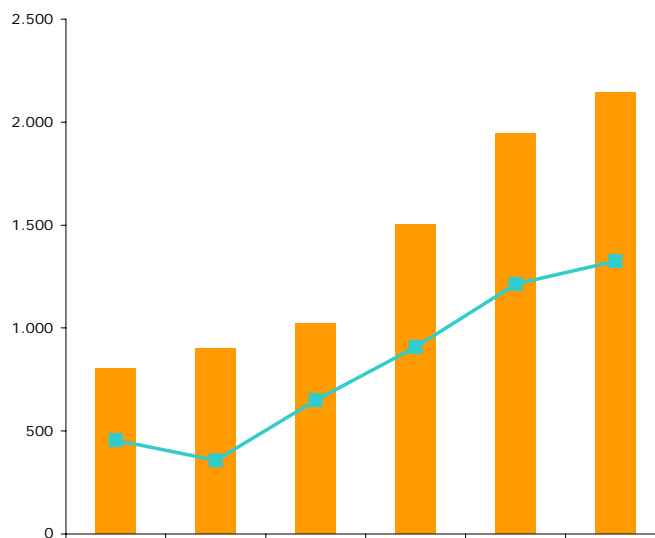
	fins 6/00	fins 6/01	fins 6/02	fins 6/03	fins 6/04	fins 6/05
Mediació durant el semestre	867	911	1.393	1.275	1.095	1.377
Demandes de Mediació durant el semestre	677	895	1.033	828	868	1.444

### 3.7 programes de mediació finalitzats i resultats de la mediació



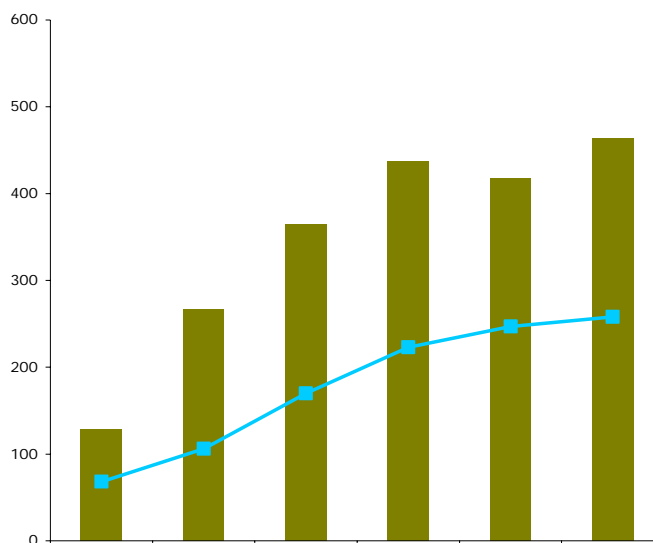
	2000	2001	2002	2003	2004	2005
Mediacions finalitzades durant el semestre	640	599	985	873	821	855
% Resultat informe positiu	82,83%	84,68%	86,02%	85,68%	86,48%	82,66%
% Resultat informe negatiu	17,17%	15,32%	13,98%	14,32%	13,52%	17,34%

### 3.8 Població en medi obert



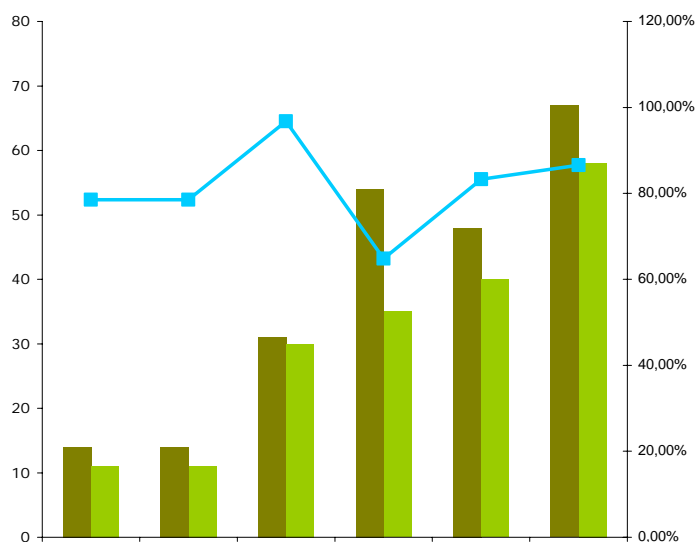
	2000	2001	2002	2003	2004	2005
Població acumulada durant el semestre	805	901	1.021	1.503	1.946	2.146
Població últim dia del semestre	456	358	649	907	1.214	1.325

### 3.9 Població internada en Centres educatius de justícia juvenil



	1 sem 00	1 sem 01	1 sem 02	1 sem 03	1 sem 04	1 sem 05
Població acumulada durant el semestre	128	266	365	437	417	463
Població últim dia del semestre	68	106	170	223	247	258

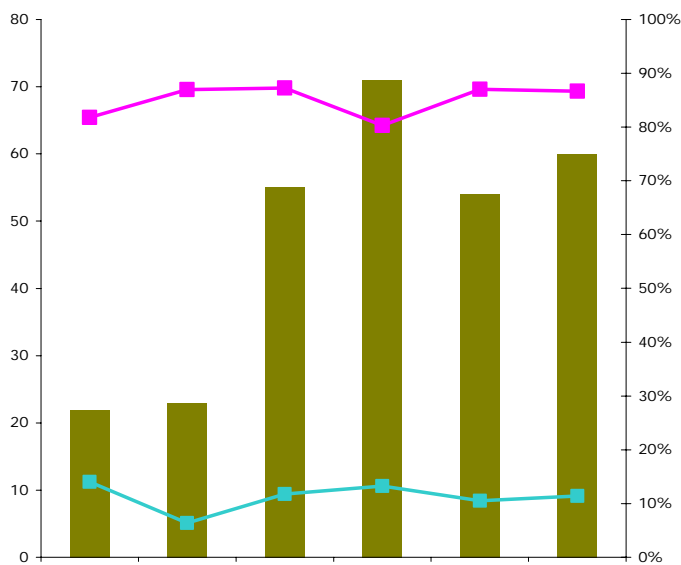
### 3.10 Trencaments i recuperacions de sortides de règim, permisos cap de set i extraordinaris.



	fins 6/00	fins 6/01	fins 6/02	fins 6/03	fins 6/04	fins 6/05
Persones diferents amb NR durant el semestre	14	14	31	54	48	67
Persones recuperades durant el semestre	11	11	30	35	40	58
% recuperacions sobre trencaments	78,57%	78,57%	96,77%	64,81%	83,33%	86,57%
Població internada acumulada	128	266	365	437	417	463

El nombre de persones amb no retorn correspon al nombre persones amb trencaments de permisos de sortida així com el nombre de persones amb sortides de règim registrades durant el semestre.

### 3.11 Fugues, evasions i recuperacions.

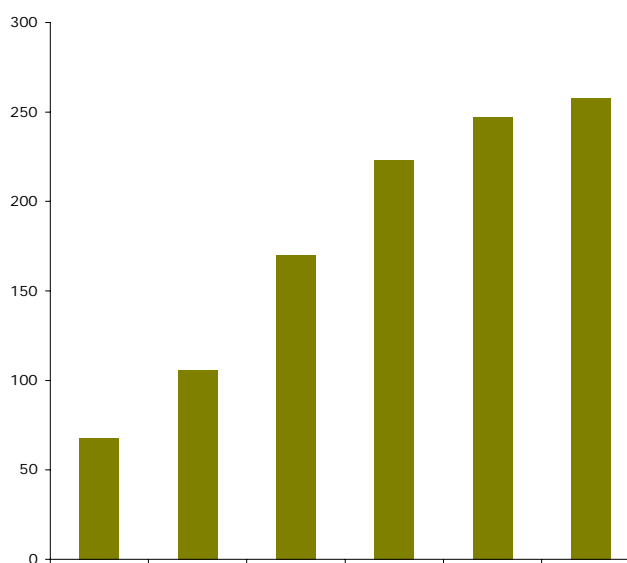


	fins 6/00	fins 6/01	fins 6/02	fins 6/03	fins 6/04	fins 6/05
Total Fugues i evasions durant el semestre	22	23	55	71	54	60
% sobre internats durant el semestre	14,06%	6,39%	11,78%	13,27%	10,55%	11,45%
% recuperacions durant el semestre	81,82%	86,96%	87,27%	80,28%	87,04%	86,67%
Persones amb F/E durant el semestre	18	17	43	58	44	53
Pendants últim dia	4	3	7	14	7	8
Fugues durant el semestre					3	11
Evasions Centre obert durant el semestre					4	7
Evasions sortida programada durant el semestre					47	42
Població internada acumulada	128	266	365	437	417	463

El % de recuperacions correspon al nombre de fugues resoltes durant el període. El % sobre internats mostra la proporció de menors que han protagonitzat una o més incidències en relació al total de menors atesos durant el període en centres d'internament. Durant els anys 2000 i 2001 no es va diferenciar el tipus d'incidència per evasions o fugues. Els anys 2002 i 2003 no es va diferenciar entre els dos tipus d'evasions.

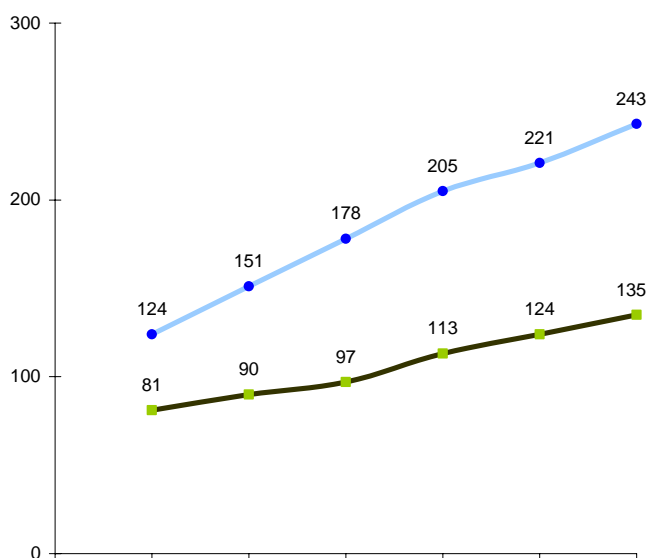
### 3.12 Formació: Programes escolars en Centres educatius de justícia juvenil.

Com es pot comprovar, el nombre de menors matriculats coincideix amb el nombre de menors que hi ha als centres educatius en la mateixa data (gràfic 3.9). Això és degut a que tots els menors i joves internats en centres educatius de Justícia Juvenil són matriculats sistemàticament en el curs de formació reglada que correspongui al seu nivell o al curs que estaven ja realitzant a l'escola del seu entorn immediat.



	1 sem 00	1 sem 01	1 sem 02	1 sem 03	1 sem 04	1 sem 05
Menors en programes formatius últim dia del curs.	68	106	170	223	247	258
Població internada	68	106	170	223	247	258

### 3.13 Formació ocupacional en Centres educatius de justícia juvenil: dades acumulades



	gener	fins feb	fins març	fins abril	fins maig	fins juny
2005. Nombre d'alumnes acumulats	124	151	178	205	221	243
2004. Nombre d'alumnes acumulats	81	90	97	113	124	135
Població acumulada 2005 amb 16 o més anys	224	252	285	318	356	376
Població acumulada 2004 amb 16 o més anys	222	252	279	301	327	357

Nombre d'altres acumulades als Centres educatius de justícia juvenil en cursos de formació ocupacional de menors i joves que compleixen els requisits d'edat i documentació necessària per a ser inscrits. En la població acumulada es tenen en compte els menors internats amb 16 o més anys d'edat ( llevat dels que han complert només internaments de cap de setmana o han estat internats al CE Folch i Torres perquè al ser un centre obert no té programa de formació ocupacional)

# Avaluació indicadors 1

## semestre 2005

### 1. Ambit Penitenciari

#### POBLACIÓ

A 30.06.05 hi havia 8.286 interns a les presons de Catalunya. Tanmateix la nostra taxa d'interns per a cada 100.000 habitants és menor que no pas la de la resta de l'Estat: 121 per a cada 100.000 a Catalunya davant els 144.65 en el cas de la resta de l'Estat.

- Ha disminuït lleugerament el ritme d'ingressos del primer semestre en relació al 1r semestre de l'any anterior. Tanmateix, cal esperar que a finals d'aquest any continuï augmentant el nombre d'interns dels centres penitenciaris seguint la tendència tradicional a una diferència entre primer i segon semestre, que generalment experimenta un major creixement.
- Els percentatges de penats i preventius es mantenen molt estables al llarg dels últims anys (al voltant del 80% de penats i del 20% de preventius) la qual cosa facilita l'aplicació dels programes de tractament i redueix la incertesa dels interns com a causa de trastorns de conducta.
- La població estrangera puja de forma continuada: al primer semestre de 2004 hi havia 2.426 interns (30.8% del total d'interns); al primer semestre de 2005 ja n'hi ha 2.773 (33.5% del total d'interns). Aquesta tendència a l'augment es manté constant des de 1999. Limita les possibilitats d'intervenció en matèria de rehabilitació per manca de vinculació sociofamiliar, dificultat de futura integració laboral a l'exterior, diversitat cultural, etc.

#### TRACTAMENT

- A finals de juny, 128 interns participaven al programa SAC (agressions sexuals), 145 al DEVI (delictes violents) i 92 al VIDO (violència contra la dona). Aquestes xifres representen el 100% del total d'interns que reuneixen els criteris per realitzar aquests programes (bàsicament el de voluntarietat) i suposen al voltant del 80% del total d'interns d'aquestes tipologies delictives. És un bon índex d'acceptació dels programes per part dels interns.
- Pel que fa a l'àmbit educatiu, al juny hi havia 3.423 interns matriculats en diversos programes. Equival al 51.6% de la població en règim de compliment ordinari. És una taxa moderadament satisfactòria, si es té en compte el creixement d'interns estrangers que tenen dificultats per incorporar-se a aquests programes.
- La ocupació laboral dels interns s'ha incrementat respecte del mateix període de l'any anterior, però de forma encara insuficient. La posta en marxa dels plans ocupacionals durant el segon semestre de 2005 representarà un augment significatiu. Però cal avançar a un ritme més ràpid en aquesta matèria.
- L'accés a la llibertat condicional com a fórmula de tractament previ a la llibertat definitiva ha crescut de forma significativa. Al mes de juny hi havia 706 interns en seguiment de llibertat condicional per part dels professionals de medi obert davant els 586 per al mateix període de 2004. La llibertat condicional està començant a prendre forma com a alternativa vàlida i fiable de tractament penitenciari.
- El nombre d'interns en 3r grau i els que estan complint en règim de llibertat condicional han incrementat, tant en termes absoluts com percentuals. Pel que fa als tercers graus, al juny de 2005 representen el 18.8% del total d'interns i el 26.3% sobre el total de penats classificats davant el 18.7% i el 26.1% respectivament a la mateixa data de 2004. Això no obstant serà difícil assolir l'objectiu del 28.5% proposat per al desembre de 2005. El creixement constant de la població estrangera ho dificulta per manca de condicions socials del seu entorn.
- El percentatge de règim de 3r. grau dels joves entre 18 i 21 anys és el més baix de tots els col·lectius (dones, homes i estrangers) i suposen en el seu cas el 18.5% del total de joves penats classificats i el 6,4% dels joves encarcerats. Aquesta xifra, encara que és superior a la de la mateixa data de 2004, se situa molt per sota de les magnituds de l'àmbit de la justícia juvenil on la mesura de medi obert suposa el gruix de la seva població
- Els permisos de sortida han experimentat una disminució en relació als anys anteriors. Aquesta reducció té causes diverses: el propi augment de la població penitenciària que alenteix els procediments d'avaluació de cada cas, la variació en la composició sociodemogràfica de la població reclusa (fort augment de la població estrangera) i l'evolució dels perfils criminològics. La disminució del nombre de permisos pot dificultar el futur

## DEFUNCIONS I INCIDENTS

- El nombre de defuncions dintre de les presons al primer semestre de 2005 ha estat de 8 (7 per al mateix període de 2004), però ha augmentat el nombre total, especialment el de defuncions durant permisos.
- Hi ha hagut una evasió des de centre ordinari durant el primer semestre de 2005, front les 2 evasions des de centre/secció oberta que van produir-se al mateix període de 2004.
- El nombre de trencaments en sortides programes i permisos ha augmentat sensiblement en relació al mateix període de 2004. Però es manté força estable en relació al total d'interns que n'han disposat.

## 2. Àmbit de mesures penals alternatives

- El creixement de les mesures alternatives a la presó durant aquest primer semestre, bàsicament les de la modalitat de treballs en benefici de la comunitat (TBC), es pot qualificar d'espectacular. Al primer semestre de 2005 s'han fet 1.824 demandes d'aplicació d'algun tipus d'MPA davant les 589 per al mateix període de 2004. És una dada positiva.
- Però cal subratllar que aquest creixement és degut a l'augment dels delictes vinculats a "violència de gènere" i "conducció sota els efectes de l'alcohol", sense que hagi afectat –com seria convenient- a altres tipus de figures delictives.

## 3. Àmbit de justícia juvenil

- Segueix creixent el nombre de menors sota mesures o programes de justícia juvenil. Fins al primer semestre de 2005 la població acumulada ha estat de 4.915 menors (4.458 per al mateix període de 2004). Pel que fa al nombre d'ordres i mesures, n'hi ha hagut 8.112 per al primer semestre de 2005 front les 7.605 per al mateix període de 2004. Aquest creixement ha afectat bàsicament al medi obert i als programes de mediació i reparació.
- La mediació ha experimentat un creixement important quant als programes de Justícia Juvenil. És una tendència positiva que cal subratllar. Al primer semestre de 2005 hi ha hagut un total de 1.377 demandes de mediació davant de les 868 per al mateix període de 2004. A més s'ha de dir que el 82.66% de les intervencions de mediació informades en aquest primer semestre han estat qualificades positivament.
- Creix també lleugerament el percentatge d'internaments en centres, però el seu percentatge respecte del total de menors tractats es manté estable en relació al mateix període de 2004: 8%.
- Als centres educatius de justícia juvenil el 100% de la població, 258 menors i joves a juny de 2005, realitza programes escolars adequats al seu nivell i grau de coneixements. D'altra banda, els cursos de formació professional ocupacional esdevenen una eina fonamental en els programes de rehabilitació dels menors i joves i han suposat 243 matriculacions en aquest primer semestre de 2005.
- Les fugues i evasions i els trencaments de sortides durant el primer semestre de 2005 s'han incrementat en termes absoluts –amb un total de 127 casos-. Això significa un lleuger increment percentual en relació al nombre d'internats que retorna a la taxa del 2003. Aquest fenomen s'explica en part pel l'augment dels menors internats, pel canvi de perfil que experimenten i per deficiències estructurals en matèria de seguretat estàtica i dinàmica, actualment en procés de correcció. Han retornat als centres el 86.67% dels autors de fugues i el 86.57% dels autors de trencaments.



### Comentari final

- El creixement sostingut de la població atesa i la congestió dels centres penitenciaris i de justícia juvenil segueix pressionant de manera negativa sobre les necessitats de tractament. Fins que no siguin operatius els centres aprovats pel Govern –que es troben ja en fase d'execució- i fins que no s'hagi produït l'ampliació i adaptació dels recursos humans que necessiten aquests centres –també en fase de gradual aplicació-, el sistema seguirà en condicions poc favorables per a obtenir el resultat desitjat.
- Tot i així i en les circumstàncies actuals, es pot constatar que es manté o es millora el desplegament de programes de tractament (rehabilitació en delictes específics, activitats educatives o laborals), així com el recurs al medi obert i les mesures de mediació i reparació.
- Això ha estat possible gràcies a la dedicació dels professionals i a l'adopció de mesures estructurals (noves dotacions de personal, actuacions sobre els equipaments i els dispositius de seguretat) i de règim (revisió de criteris sobre permisos, intervenció en medi obert, etc.). Aquestes mesures s'hauran d'estendre amb més intensitat pel que fa a l'atenció sanitària, psiquiàtrica i de tractament de les drogodependències.
- Finalment, cal fer constar que -sense haver-se assolit encara els nivells adequats de corresponsabilitat social-, s'intensifica la col·laboració comunitària indispensable per millorar el coneixement de l'activitat penitenciària i de la seva funció

|

|