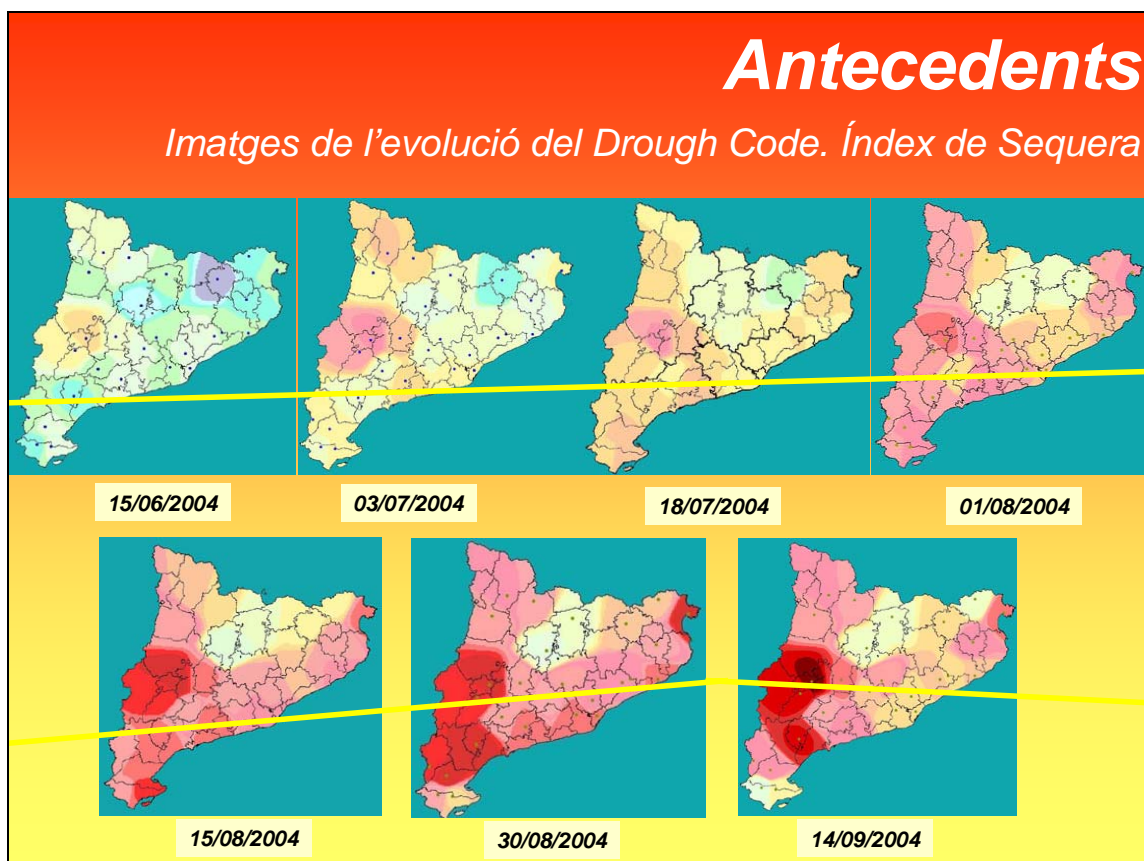
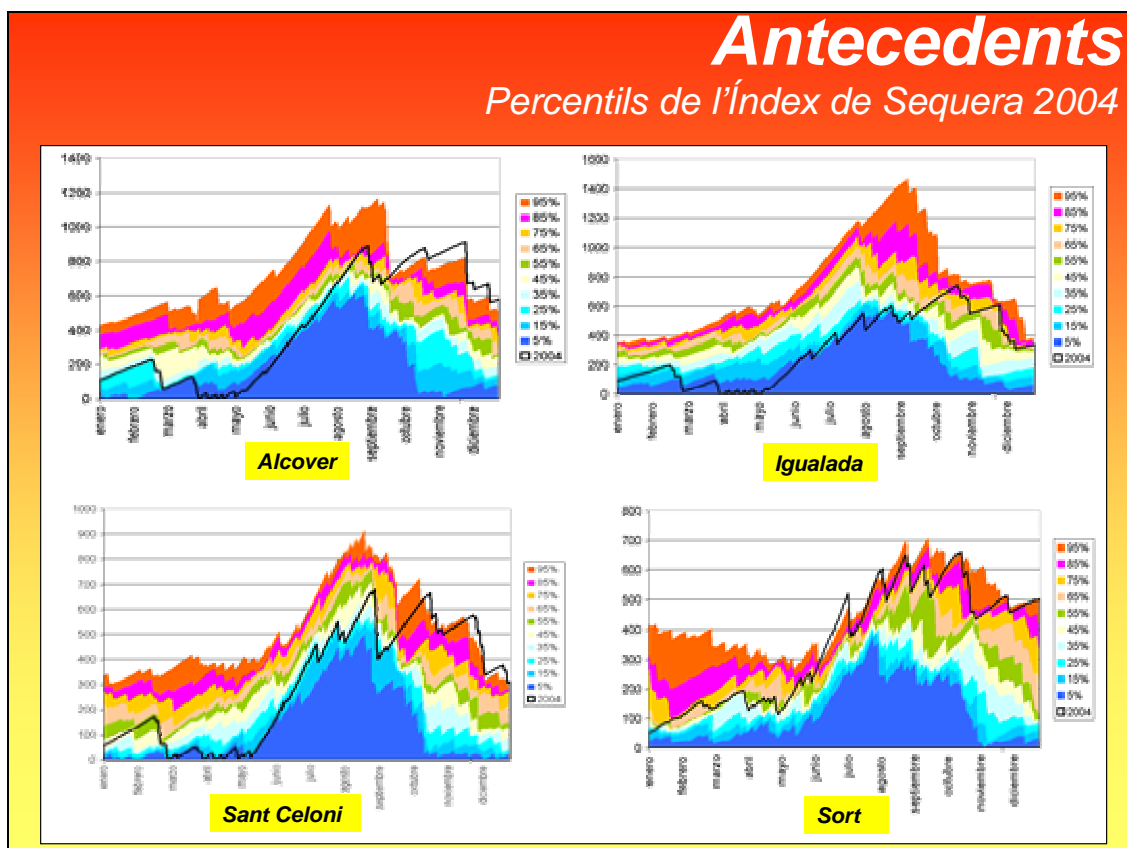




**Sessió informativa de la Consellera d'Interior davant  
la Comissió de Justícia, Dret i Seguretat Ciutadana  
per a informar sobre les circumstàncies meteorològiques  
especials i el risc d'incendis fora de la campanya d'estiu**



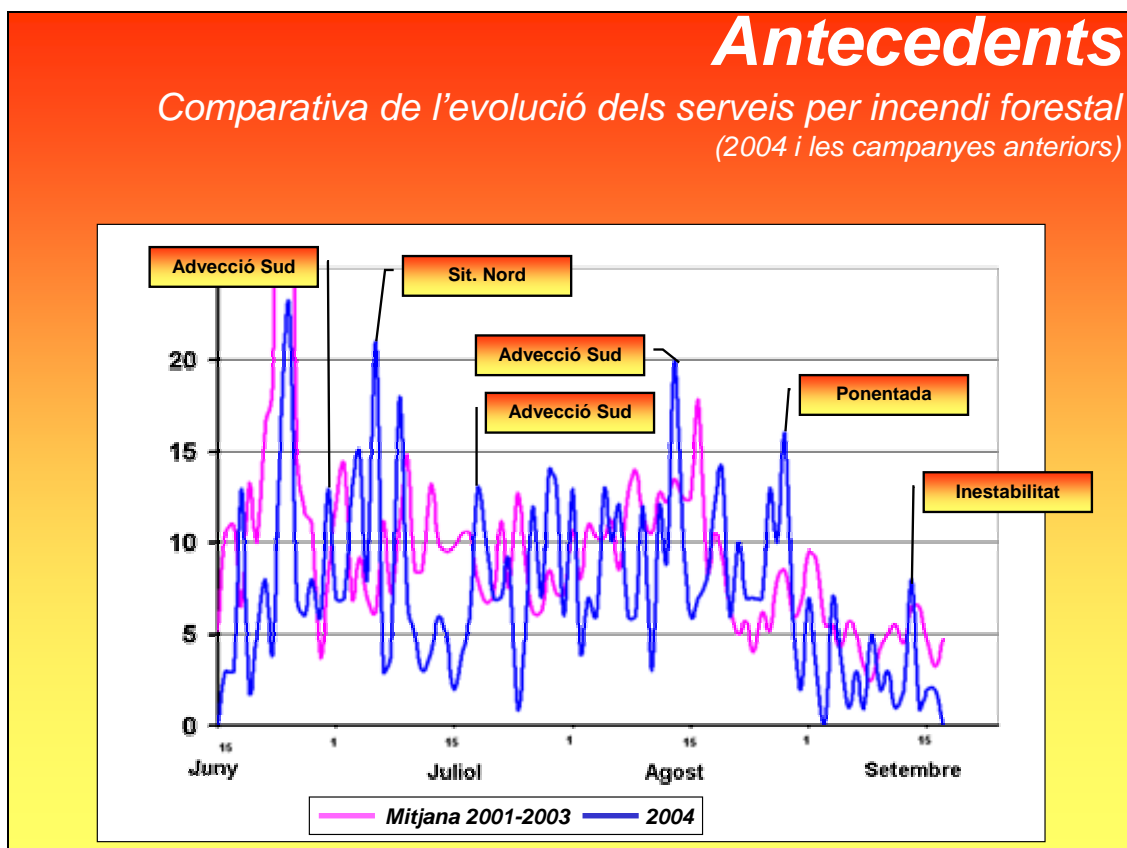
Durant l'estiu de 2004 la sequera augmenta gradualment a partir d'una primavera suau. Arribem amb un mapa vermell a final de l'estiu, quant aquesta sequera hauria de començar a desaparèixer. **La inexistència de precipitacions fa que la tardor i l'hivern tinguin un índex de sequera sense precedents recents.**



La importància de la sequera no es valora respecte el valor absolut, sinó respecte el valor relatiu de la «normalitat». Els gràfics de percentils permeten observar el grau en que aquesta sequera s'escapa d'una situació «normal», i arriba a una situació extrema.

Els gràfics expressen en colors el percentatge de que no es doni aquesta situació. Així, el vermell 95% ens diu que **només 5 de cada 100 anys presentaran una situació seca comparable a la d'enguany.**

A final de 2004 s'acumula una sequera important i molt per sobre del normal. Aquest fet va portar el departament d'Interior a planificar una campanya d'hivern dura i amb incendis forestals complicats que, malauradament, la pràctica ens ha confirmat.

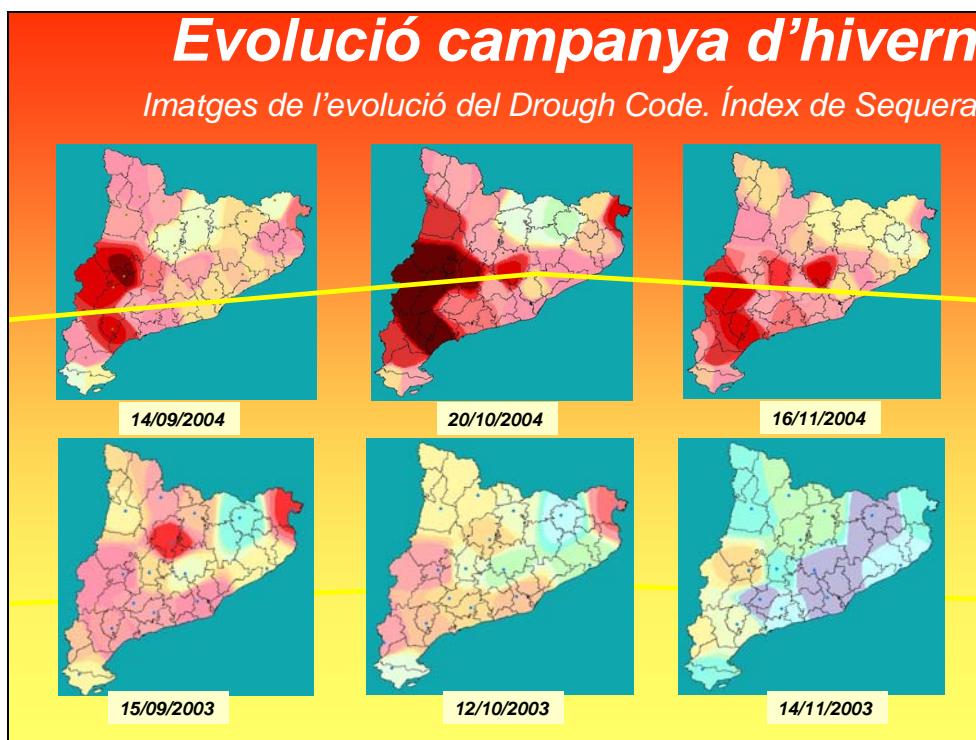


Els Bombers del departament d'Interior de la Generalitat, més que la superfície cremada, tenen en compte el nombre de serveis per avaluar la complicació o risc. Així, una activitat diària per sobre de 15 incendis forestals implica un alt nivell de simultaneïtat.

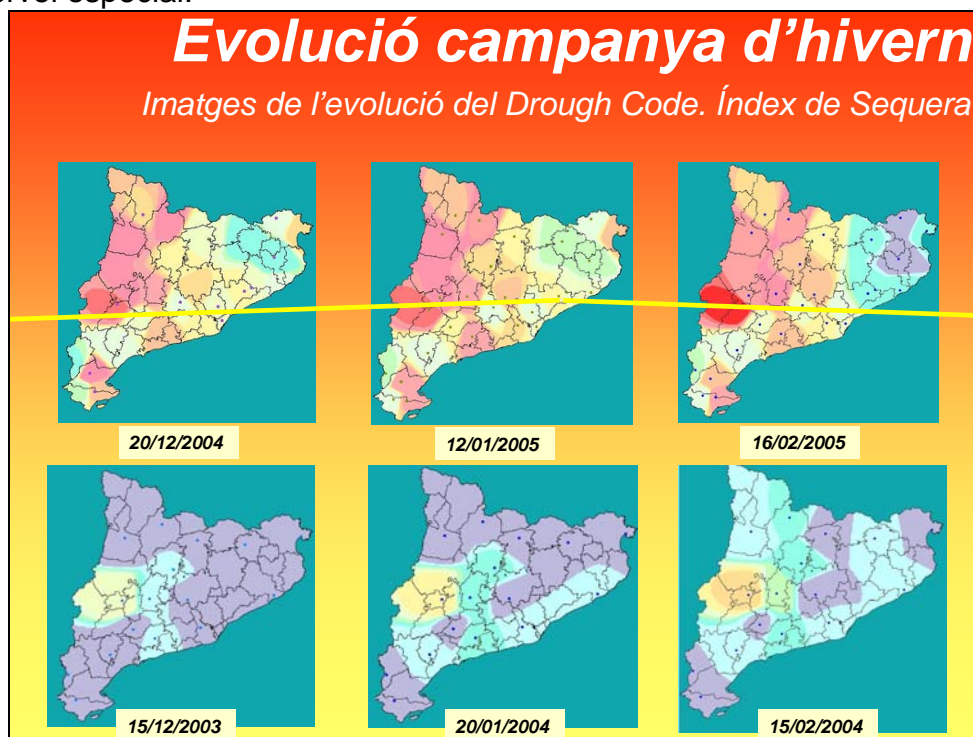
L'activitat de l'estiu 2004 és inferior a la mitjana dels darrers anys. Cal observar també que el nombre de serveis s'acumula en pics concrets. Aquest son els episodis de risc, fet que provoca que els incendis concentrin sempre en moments concrets i s'agregui la disponibilitat crítica de recursos degut a la simultaneïtat de serveis. Les puntes son dies amb vent, temperatures altes i baix grau d'humitat.

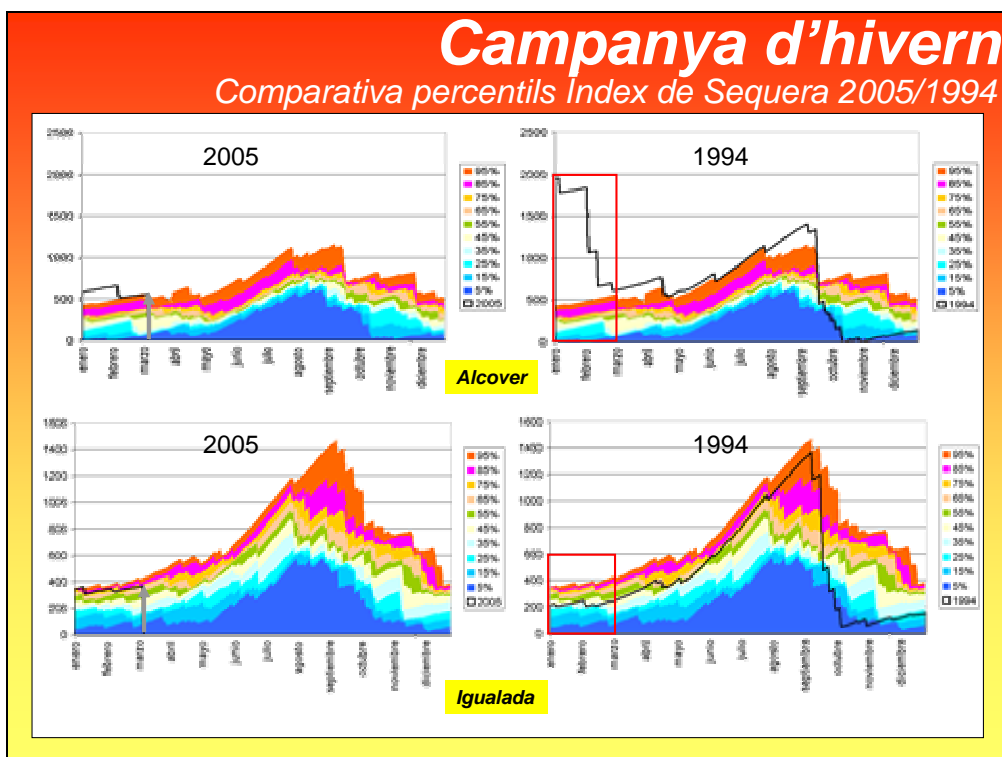
	<b>Número de Serveis</b>	<b>Superfície (ha)</b>
2001	3.589	3.197,9
2002	2.602	1.367,9
2003	3.439	16.142,9
2004	2.526	1.101,4

*Dades del 15 de juny al 15 de setembre*

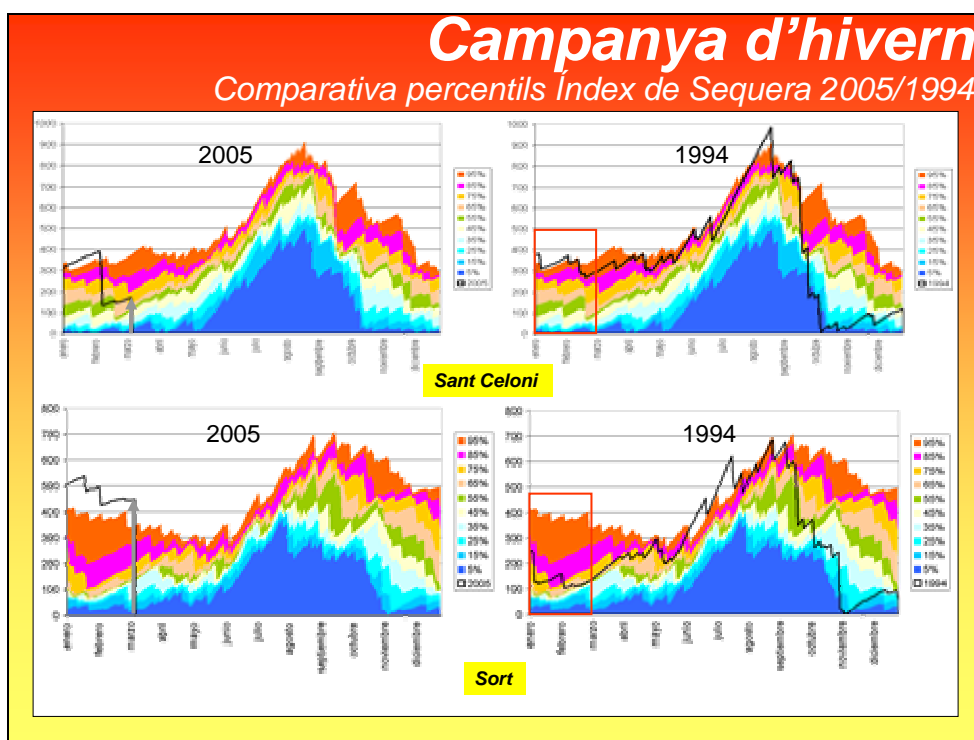


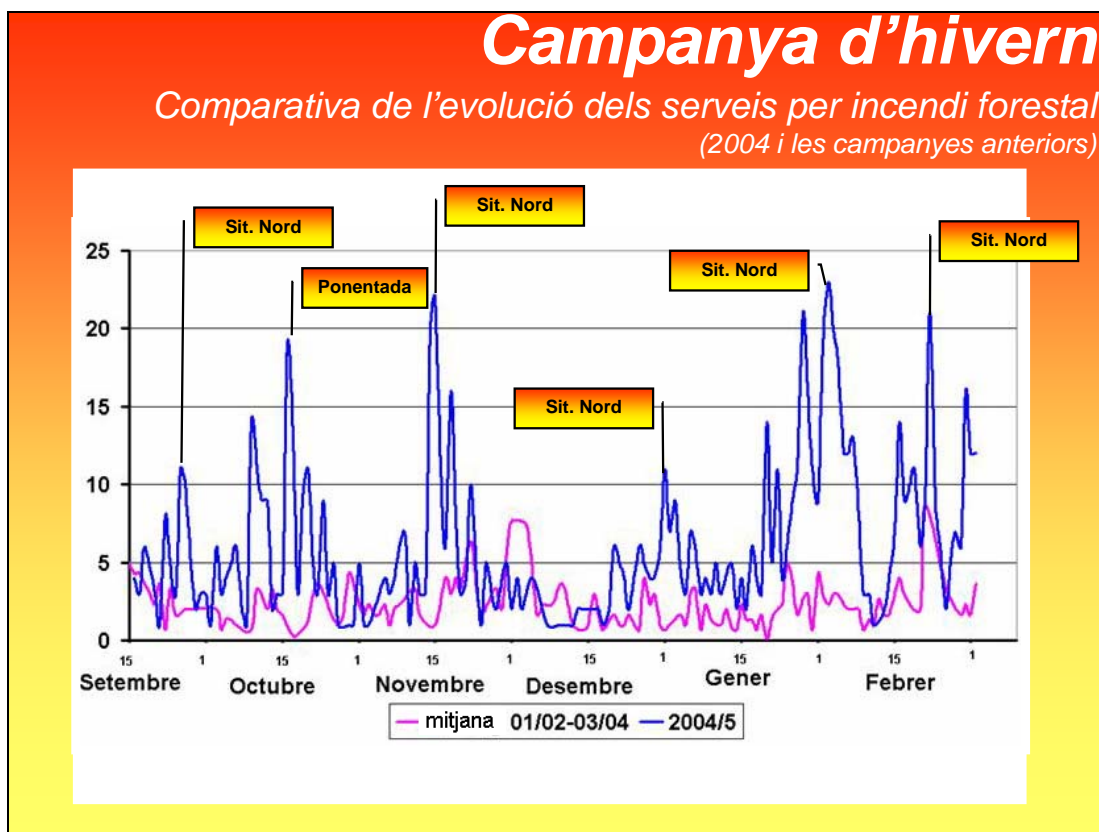
Quan es compara aquest hivern respecte el 2003 – 2004, que es pot considerar normal, es veu com no es produeix el refredament gradual, i entrem en una campanya d'incendis de 'tardor i hivern'. Aquesta anormalitat fou prevista a finals de setembre i es va confirmar, i va portar el govern a posar en marxa una campanya d'hivern, amb reforç de personal i dispositiu de seguiment de risc i de servei especial.





Els nivells d'anormalitat del febrer d'aquest any són superiors als de la pitjor campanya que tenim registrada, la del 1994.





L'hivern 2004-2005 ha estat el que més nombre de serveis i hectàrees cremades presenta, amb diferència. Hi ha una activitat molt per sobre del normal i amb molts dies en els quals es superen els 15 serveis forestals.

Aquests episodis han arribat a produir una simultaneïtat de foc forestal (el del gràfic) agrícola i urbà (no es mostra) de fins 83 serveis en un dia. Un màxim que no s'assoleix en cap moment a l'estiu del 2003, i dona una idea de la situació.

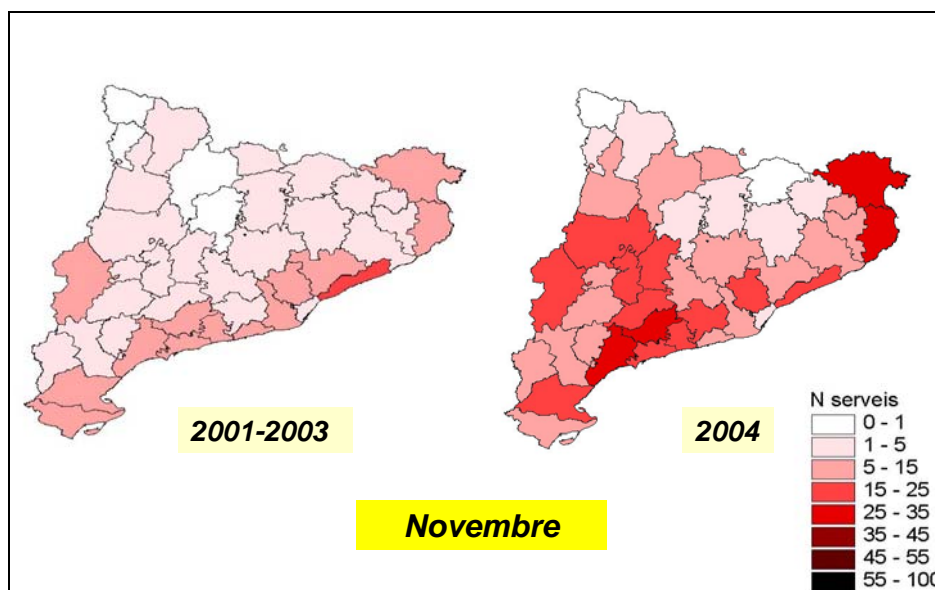
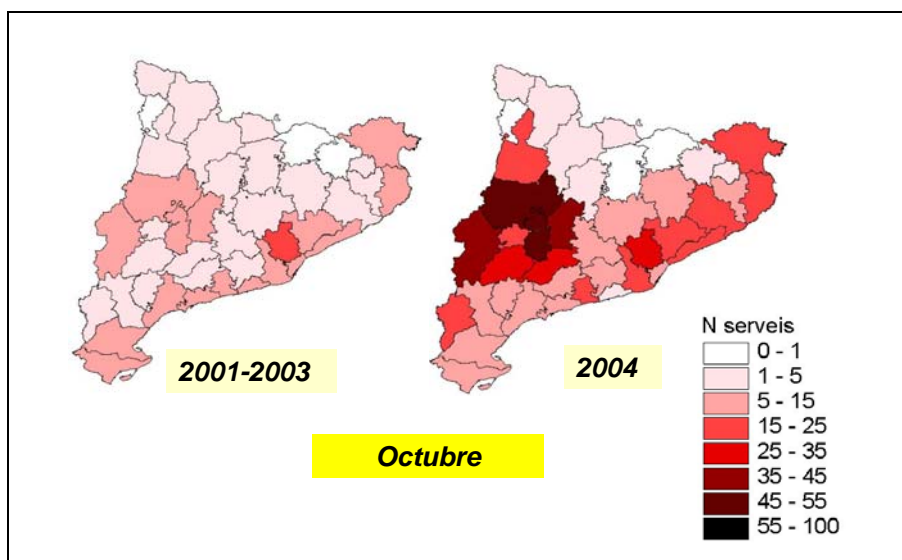
	<b>Número de Serveis</b>	<b>Superfície (ha)</b>
2001/02	2.008	958.9
2002/03	1.349	859.1
2003/04	930	104.5
2004/05	3.636	1.325.4

*Dades del 15 de setembre a l'1 de febrer*

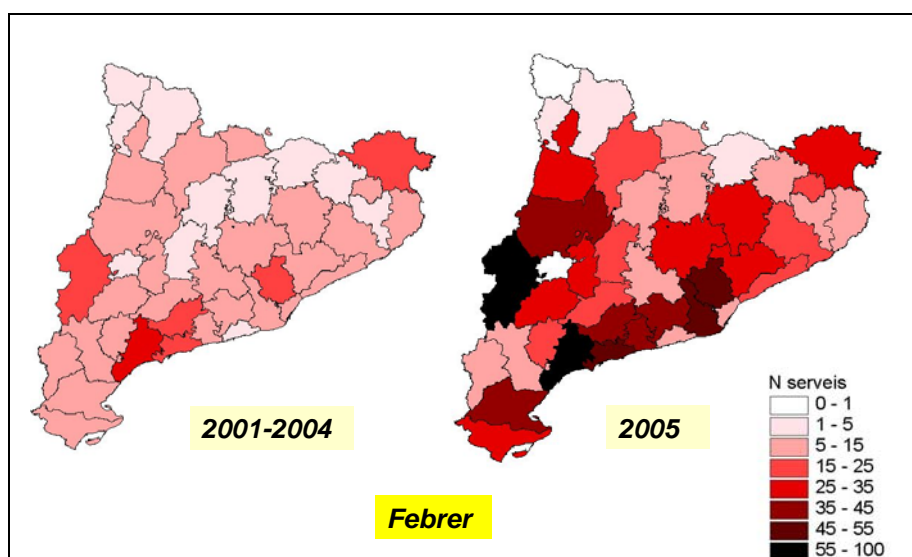
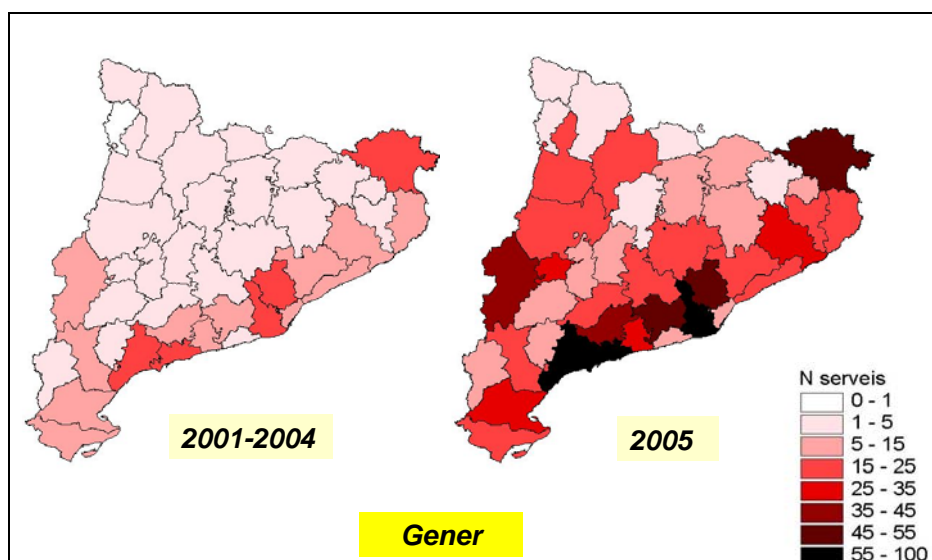
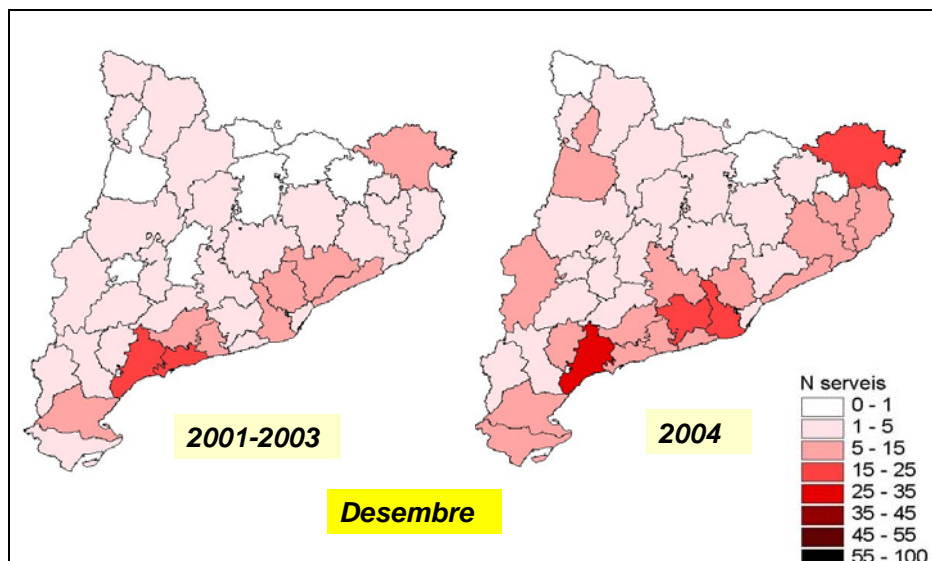
## Campanya d'hivern

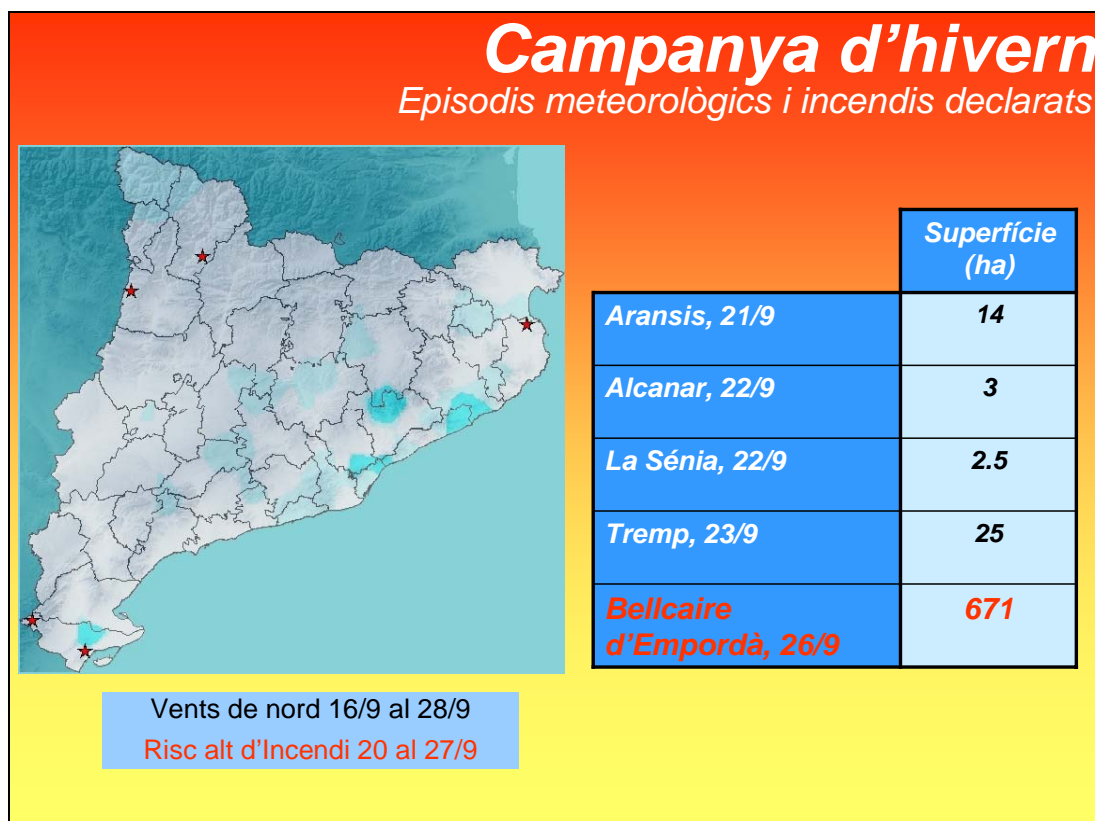
### Comparativa nombre de serveis campanya hivern 2004/05 i anys anteriors

El nombre de serveis mensuals de l'hivern actual és notablement superior al d'anys anteriors. Als mesos de gener i febrer s'aprecia clarament la diferència.







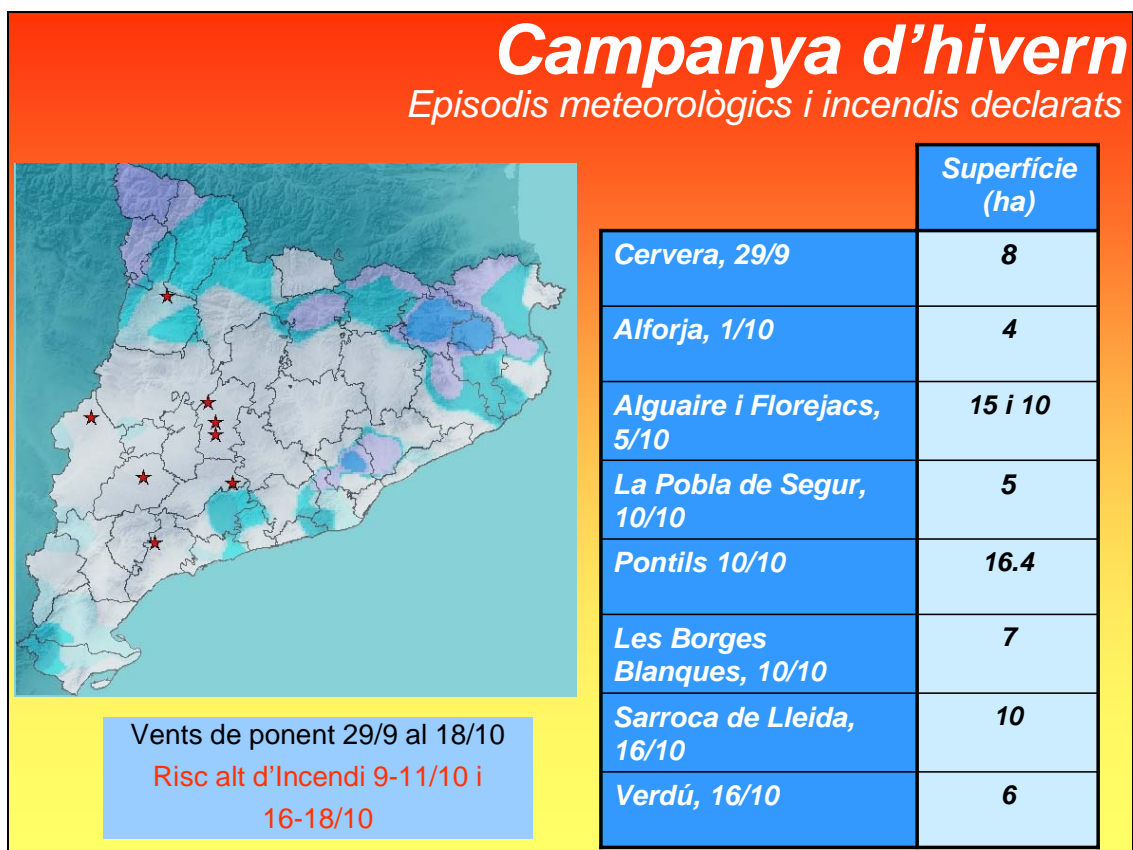


El primer episodi greu d'aquesta campanya de Tardor – Hivern va ser el de la tramuntana de finals de setembre, amb el Foc de Bellcaire d'Empordà, el més gran de tot el 2004. Aquest episodi ja comença a marcar les zones més seques i amb risc: Pirineus, Extrem nord-est i extrem sud.

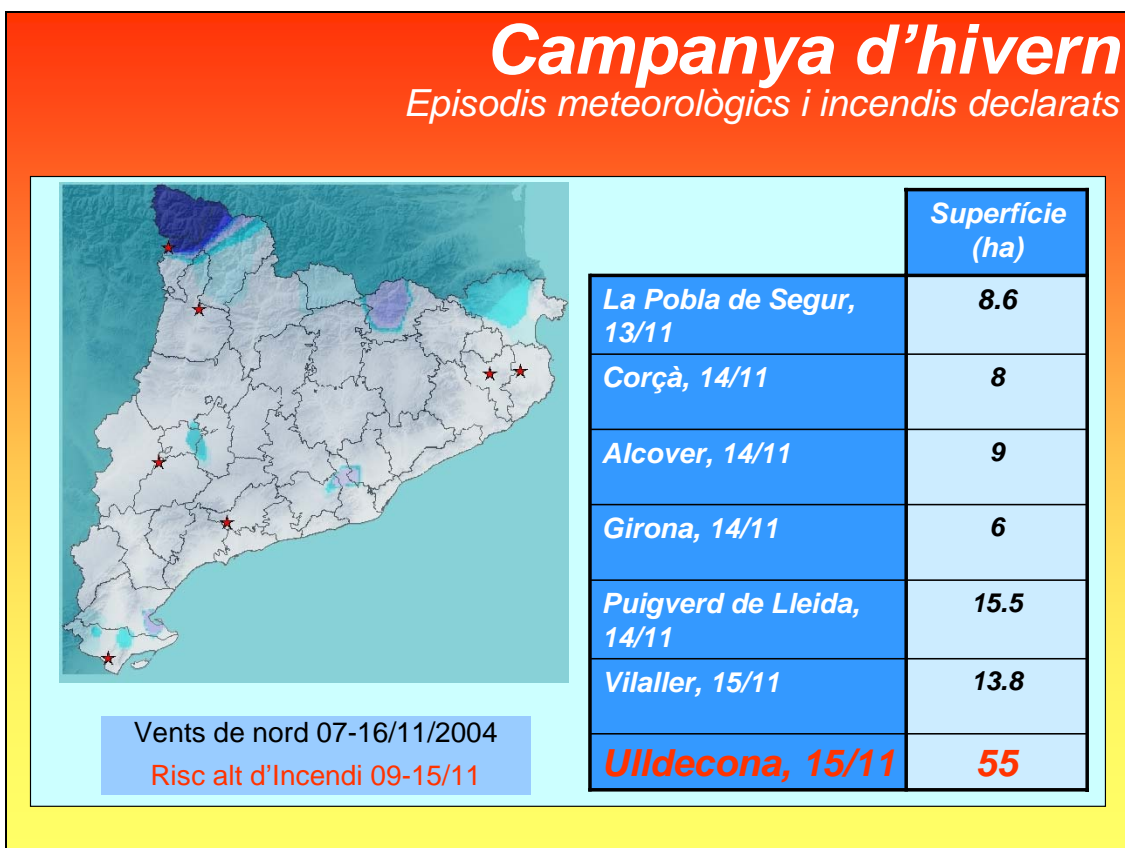


**Bellcaire d'Empordà**  
(26/09/04)

Superfície cremada (ha)  
671  
Superfície potencial (ha)  
1230  
Patró de popagació  
*Conduït per vent*  
Comportament  
*Capçades passiu*



Durant el segon episodi important, també de vent, hi ha nombrosos focs agrícoles.



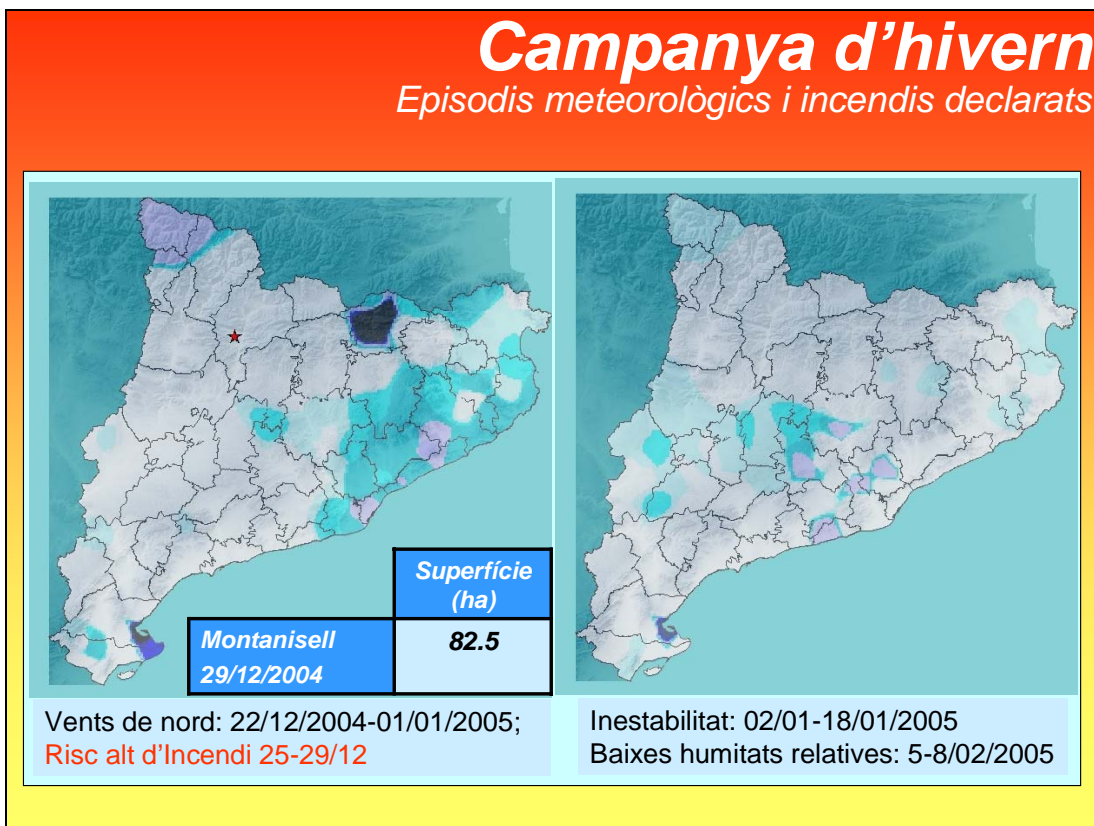
El següent episodi de vent, amb incendis a la ciutat de Girona i al Montsià reafirma el Departament d'Interior en la seva intenció de posar en marxa una campanya d'hivern, amb contractació de reforços.



### Uldecona

(15/11/04)

Superfície cremada (ha)  
 55  
 Superfície potencial (ha)  
 149  
 Patró de propagació  
*Conduït per vent*  
 Comportament  
*Superfície*



El primer incendi gran al Pirineu, dos dies després d'iniciar la campanya amb els nous recursos.



### Montanisell

(29/12/04)

Superfície cremada (ha)

82.4

Superfície potencial (ha)

158

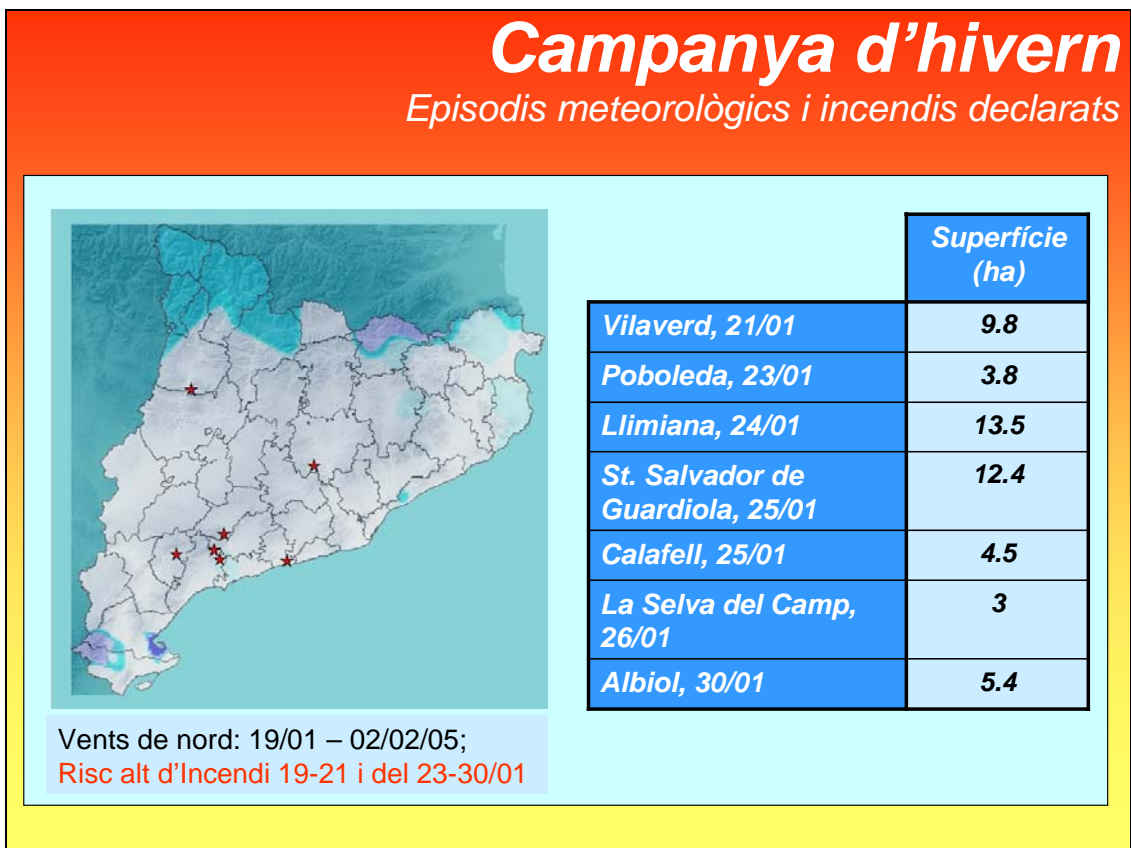
Patró de propagació

*Conduït per vent.*

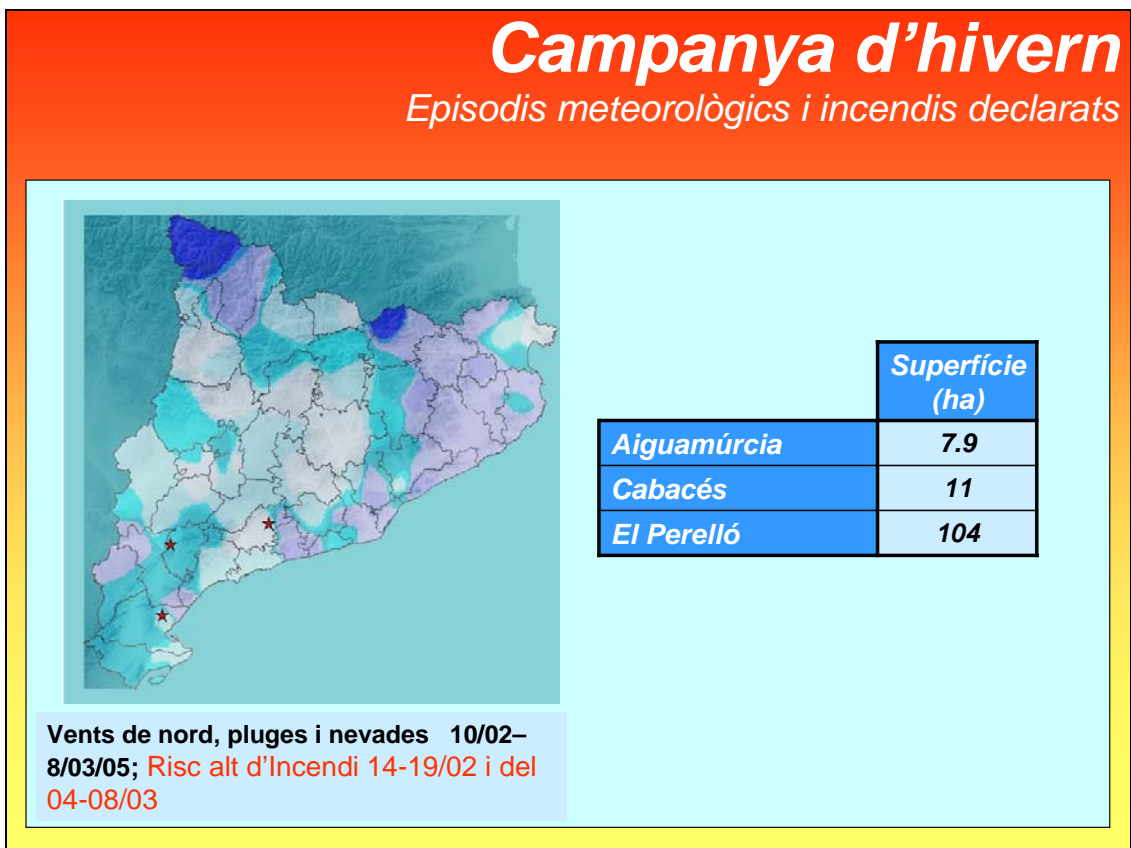
*Contravent*

Comportament

*Capçades passiu*



El segon gran episodi agrícola te lloc a mitjans de gener. També per vent. Aquest ha estat el moment de màxima simultaneïtat



El darrer episodi, fins al moment, ha estat el que ha tingut l'incendi del Perelló com a més destacat. També per episodis de vent fort.



### El Perelló

(05/03/05)

Superfície cremada (ha)  
 104  
 Superfície potencial (ha)  
 222  
 Patró de propagació  
*Conduït per vent*  
 Comportament  
*Capçades passiu*

<b>Reforç Campanya d'Hivern</b> <i>Esquadres forestals d'hivern</i>		
	<b>PARCS</b>	<b>AUXILIARS FORESTALS</b>
<b>REC</b>	<i>BERGA</i>	8
	<i>MANRESA</i>	8
<b>REG</b>	<i>FIGUERES</i>	8
	<i>GIRONA</i>	8
	<i>RIPOLL</i>	8
<b>RELL</b>	<i>BALAGUER</i>	8
	<i>CERVERA</i>	8
	<i>SORT</i>	8
<b>REMN</b>	<i>ARENYS DE MAR</i>	8
	<i>VILADECALLS</i>	8
<b>REMS</b>	<i>IGUALADA</i>	8
	<i>ST. FELIU DE LLOBREGAT</i>	8
<b>RETE</b>	<i>HORTA DE SANT JOAN</i>	6
	<i>TIVISSA</i>	6
<b>RET</b>	<i>VILA-RODONA</i>	6
	<i>PRADES</i>	6

Objectiu de la contractació d'Auxiliars Forestals d'Hivern:

- Participació en els serveis d'emergència competència de la DGESC
- Realització de tasques d'extinció passiva d'incendis forestals
- Col·laboració en les tasques pròpies dels parcs d'assignació (reconeixement territori, actualització cartogràfica...)

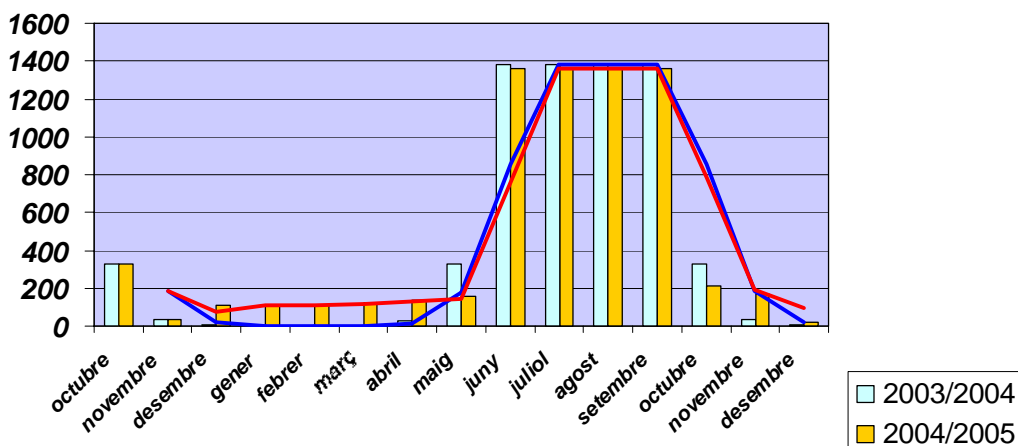
Es defineix com "extinció passiva" aquella tasca que serveix per millorar i assegurar una capacitat d'extinció. La prevenció és la tasca destinada a evitar l'incendi i que no es competència del Departament d'Interior, sinó del de Medi Ambient i Habitatge. Sovint es confon prevenció amb preextinció o extinció passiva.



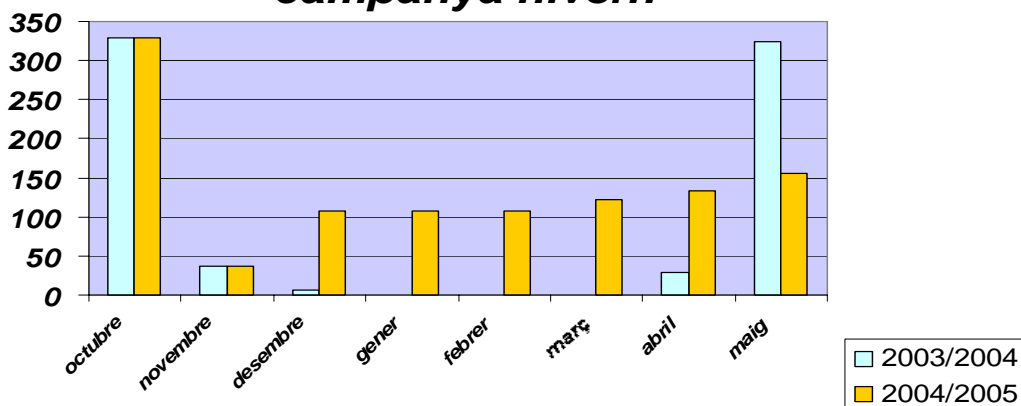
## Reforç Campanya d'Hivern

Esquadres forestals d'hivern. Període de contractació

### Contractació personal eventual



### Contractació personal eventual campanya hivern



Imatge comparada en la neteja i manteniment d'un punt d'aigua.





Les cremes de gestió es fan per reduir la càrrega de combustible al bosc i per crear estructures resistents, es duen a terme en punts claus per tal de poder després atacar un hipotètic incendi.

La seva definició es fa en base a un estudi dels incendis històrics a la zona i la valoració de com s'hi va treballar. D'aquests estudis en surten punts claus identificats com a bàsics en l'estratègia d'extinció. És en aquest punt on actuem amb cremes o estassades.



# Campanya Forestal Hivern

## Conclusions

**La campanya d'hivern presenta uns índex de sequera superiors als anys 1981, 1983, 1994, 2000 i 2002. Caldrà, no obstant, fer el seguiment dels episodis de pluges, per avaluar el risc d'incendi de la propera campanya forestal de l'estiu del 2005**

La campanya d'hivern ha estat greu, però els Bombers de la Generalitat han tingut capacitat de resposta. Amb tot, caldrà afrontar març i abril, que en aquestes situacions són el pitjor període.

**Si abans no es produeixen precipitacions importants tot fa preveure una greu campanya d'estiu.**