

Plans d'acolliment lingüístic

1. Introducció

El Govern de la Generalitat fa temps que aplica polítiques per millorar la integració dels ciutadans d'arreu que arriben a Catalunya, amb l'objectiu de facilitar la seva incorporació a la vida quotidiana.

El nou Estatut confirma que la Generalitat té competències en immigració (Títol IV. De les competències. Capítol II. Les matèries de les competències. Art. 138), i per tant, ratifica les polítiques dutes a terme fins ara i possibilita que se'n segueixin realitzant d'altres.

El Pla de ciutadania i immigració 2005-2008, aprovat pel Govern de la Generalitat de Catalunya el 28 de juny de 2005, valora especialment la perspectiva interdepartamental, que considera la immigració una matèria en la qual tots els departaments de la Generalitat són competents i tenen responsabilitats. L'acció de govern en aquesta matèria implica:

- La Secretaria per a la Immigració, que ha coordinat l'elaboració del Pla de ciutadania i immigració
- La Secretaria de Política Lingüística i el Consorci per a la Normalització Lingüística (CNL), que duen a terme l'acolliment lingüístic de la població adulta
- El Departament d'Educació, que acull la població nouvinguda en edat escolar a través de les aules d'acollida dels centres d'ensenyament.

2. Antecedents

El Pla d'acció de política lingüística 2004-2005 ja exposava, com un dels seus principals objectius, l'acolliment lingüístic. D'aquesta manera, a través de la Secretaria de Política Lingüística i el Consorci per a la Normalització Lingüística, el Govern es va comprometre a realitzar a 7 municipis de Catalunya uns plans pilot sobre aquesta matèria.

L'aplicació d'aquests plans havia d'assentar les bases per establir futurs plans d'acolliment a tot el territori. Els municipis triats per posar en marxa aquest projecte van ser: Badalona, Banyoles, Lleida, Manlleu, Reus, Ulldecona i Vic. Els criteris pels quals van ser seleccionats van ser:

1. Percentatge d'immigració sobre la població total
2. Procedència majoritària de les persones immigrades
3. Dimensió del municipi
4. Distribució en diferents àrees del territori
5. Acceptació i interès dels municipis
6. Acord entre els organismes implicats
7. Coordinació existent entre ells prèviament a l'inici del pla

L'objectiu d'aquests plans era fer de la llengua catalana el vehicle d'integració de la població immigrada. Per aconseguir-ho es van prendre les mesures següents:

1. Establir una coordinació amb totes les administracions i entitats que acullen immigrants en cada municipi per oferir a les persones nouvingudes una informació bàsica sobre la llengua catalana.
2. Facilitar l'aprenentatge de la llengua catalana a les persones nouvingudes augmentant el nombre de cursos
3. Experimentar noves propostes d'organització i d'actuació, complementar la formació amb coneixements culturals i d'entorn, incorporar noves tecnologies en l'aprenentatge de la llengua i fer més extensiu el programa *Voluntaris per la llengua*.

Aquests plans pilot es van allargar fins al desembre de 2005. La participació de les entitats que treballen per l'acolliment dels immigrants en aquests municipis va ser del 90,6%.

3. Els Plans d'acolliment lingüístic

L'experiència obtinguda ha permès al Govern de la Generalitat impulsar ara 22 plans d'acolliment lingüístic a través dels centres del Consorci per a la Normalització Lingüística, que abasten tot el territori de Catalunya.

D'aquesta manera es dóna compliment a un dels objectius del Pla d'acció de política lingüística 2005-2006:

“Reforçar substancialment (sobretot a través del Consorci per a la Normalització Lingüística i en col·laboració amb altres departaments de la Generalitat, amb les administracions locals i amb les entitats de la societat civil catalana) la capacitat d'acolliment de la població adulta nouvinguda a Catalunya i la seva capacitat lingüística, en el marc d'una política global de foment de la cohesió social i d'implantació dels drets i deures de ciutadania a Catalunya”.

L'aplicació dels plans d'acolliment s'ha fet a través del Consorci per a la Normalització Lingüística, ja que és un organisme capaç d'arribar a tot el territori i que compta amb el compromís de l'administració local i del Govern de la Generalitat. Actualment el Consorci està format, a més de per la Generalitat de Catalunya, per 81 ajuntaments, 37 consells comarcals i la Diputació de Girona; i té convenis vigents de col·laboració amb les diputacions de Barcelona, Tarragona i Lleida. En el marc d'aquests 22 plans d'acolliment, el Consorci ha signat fins al moment actual 128 convenis, 116 amb ajuntaments i 12 amb consells comarcals. Aquesta xifra pot créixer fins a finals d'any. (Vegeu el mapa que hi ha al final d'aquest document.)

Els objectius específics d'aquests plans d'acolliment són:

1. Implicació i coordinació de les administracions i de les organitzacions ciutadanes.
La coordinació entre les diverses administracions (Generalitat, ajuntaments, consells comarcals, diputacions) i organitzacions que ja treballen amb la immigració, com ara Càritas, Creu Roja i fundacions i entitats de caràcter local, o organitzacions com

associacions d'immigrants, associacions de mares i pares d'alumnes, etc. és fonamental perquè permet optimitzar recursos a l'hora de fer arribar a les persones nouvingudes informació sobre la llengua catalana. En els casos de municipis en què ja hi ha un pla municipal d'acolliment o una plataforma d'immigració, el centre de normalització s'hi integra.

2. Organització d'activitats culturals i de coneixement de l'entorn

Tots els centres del Consorci han programat actuacions culturals i de coneixement de l'entorn. Només com a exemple podríem citar un parell de casos:

- La col·laboració entre el CNL de Barcelona i Òmnium Cultural permet oferir a l'alumnat dels cursos activitats complementàries per tal de conèixer la ciutat en un entorn comunicatiu en català. Està previst programar més de 100 visites a 25 llocs diferents a les quals poden arribar a participar més de 2.000 alumnes:

- itineraris per barris
- festes tradicionals (Sant Medir, La Mercè, Sant Jordi...)
- visita al CCCB
- ruta del Modernisme
- visita a les biblioteques
- visita al Museu d'Història de la Ciutat
- visita al Taller de Músics
- visita a la Pedrera

- En el CNL d'Osona s'han organitzat els clubs de lectura en col·laboració amb les biblioteques; s'ha creat una coral formada per voluntaris i alumnes dels cursos de català així com un grup de teatre també format per voluntaris i alumnes dels cursos de català. Tant en la coral com en el grup de teatre es compta amb la col·laboració de l'IMAC, la Fundació Privada Girbau, Eumo Gràfic, Ventall Teatre i Aula de Vidre.

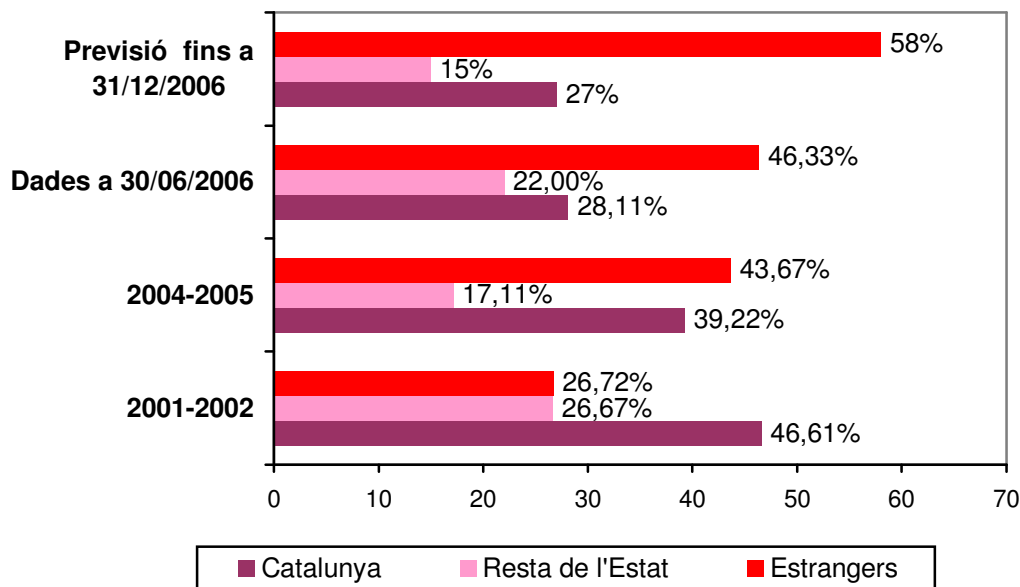
Dins d'aquestes activitats cal destacar el programa *Voluntaris per la llengua* en què un voluntari destina una hora a la setmana a conversar amb un aprenent de català perquè pugui practicar la llengua.

3. Augmentar el nombre de cursos de català

L'altre gran objectiu dels plans d'acolliment és la formació. Es tracta d'organitzar una oferta formativa de cursos bàsics i inicials (els corresponents a acolliment lingüístic) prou àmplia. De fet, l'objectiu fixat en el Pla d'acció de política lingüística 2005-06 és arribar a 50.000 alumnes estrangers a 31 de desembre de 2006.

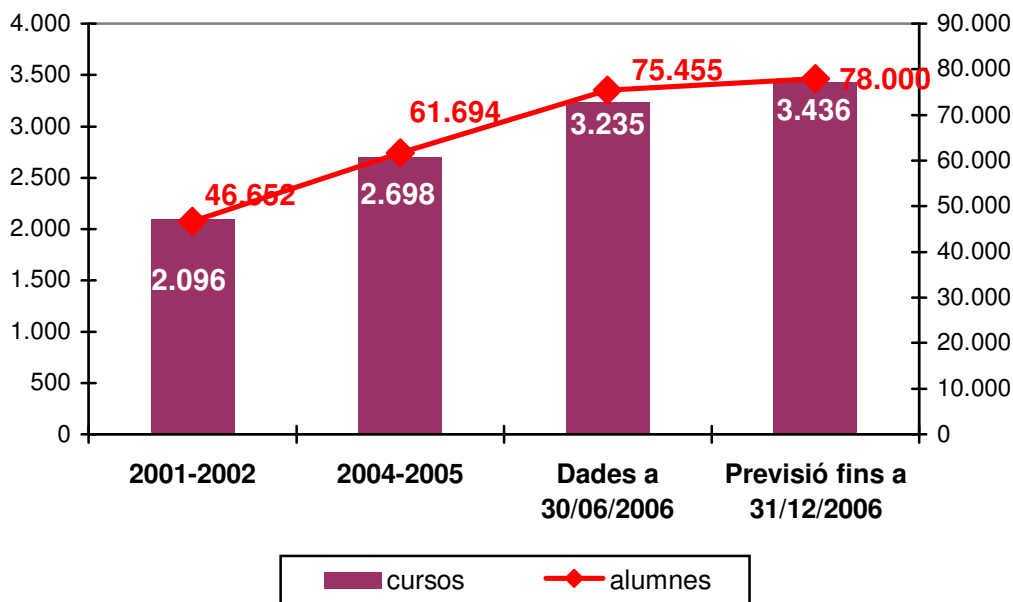
El nombre d'inscripció d'alumnes estrangers a 30 de juny de 2006 és de 34.959. Per tant estem a un 30% d'assolir l'objectiu de Govern.

Procedència dels alumnes



Inscripcions als cursos segons l'origen dels alumnes		
Totes les modalitats		
Inscripcions		Lloc d'origen
21.214	28,11%	Catalunya
17.725	23,49%	Amèrica del Sud
16.859	22,34%	Resta de l'Estat Espanyol
4.741	6,28%	Unió Europea
4.211	5,58%	Nord d'Àfrica
2.812	3,73%	Europa Extracomunitària
2.423	3,21%	NC
1.786	2,37%	Amèrica Central, Mèxic i Carib
1.399	1,85%	Resta d'Àfrica
1.157	1,53%	EUA i Canadà
1.091	1,45%	Àsia
37	0,05%	Oceania
75.455		

El nombre d'alumnes i de cursos del Consorci per a la Normalització Lingüística ha augmentat espectacularment des del curs 2004-05. En el gràfic següent es visualitza clarament aquesta tendència a l'alça. Actualment hi ha 75.455 inscripcions .



El Consorci també ha anat adaptant els horaris, la intensitat dels cursos i els materials utilitzats, amb criteris flexibles i dinàmics. Ha estat també clau disposar de nous espais per atendre l'increment d'alumnes, com ara l'aula de llengua de Lleida i els nous locals del Centre de Normalització Lingüística a Vic.

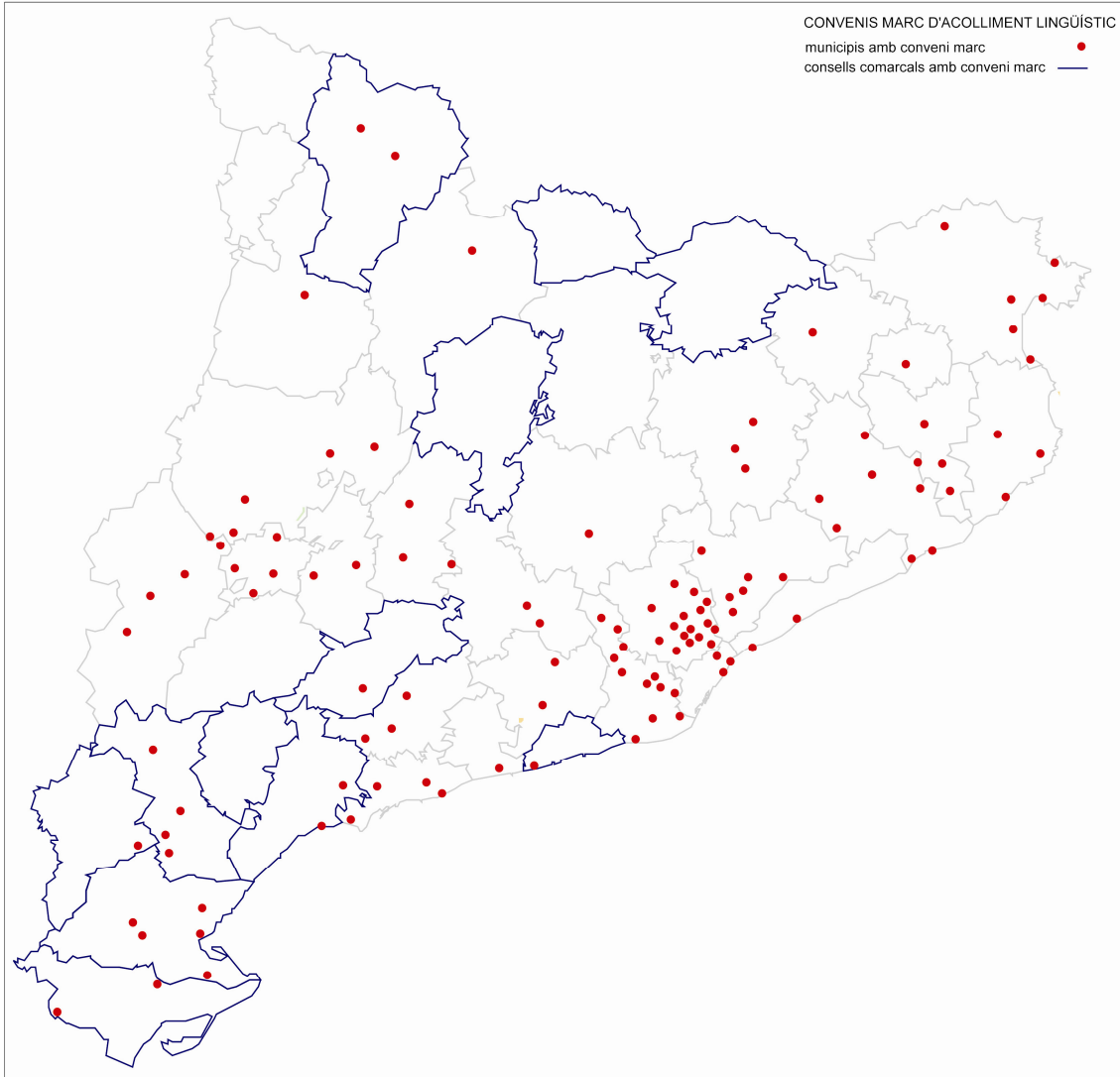
En el cas de Barcelona, l'impuls en acolliment lingüístic ha hagut de ser més extraordinari, ateses les característiques de la ciutat. El curs 2004-05 es va dur a terme un pla de xoc gràcies als recursos extraordinaris aportats pel Govern. La continuació d'aquest impuls va ser la creació del centre d'acolliment lingüístic de la plaça de Catalunya, inaugurat el setembre de 2005 amb el finançament de la Generalitat i l'Ajuntament de Barcelona. Així mateix, a Barcelona el Departament d'Educació col·labora amb la cessió d'aules d'instituts d'ensenyament secundari (IES) entre les 19 i les 21.30 hores per a la realització de cursos.

4. Pressupost

L'any 2006 l'aportació ordinària de la Secretaria de Política Lingüística del Govern de la Generalitat al Consorci ha estat d'11,4 milions d'euros. Aquest any la Secretaria farà una aportació extraordinària en concepte d'acolliment lingüístic de 4 milions d'euros per potenciar aquests 22 plans. A més, el Departament de Benestar i Família, a través de la Secretaria per a la Immigració, ha aportat 500.000 euros al pressupost extraordinari per a immigració del Consorci per a la Normalització Lingüística per tal de finançar cursos a associacions d'immigrants organitzats pel Consorci.

D'altra banda, el Diari Oficial de la Generalitat de Catalunya va publicar el passat mes de juny una convocatòria per a l'any 2006 de subvencions adreçades a ens locals de Catalunya per al desenvolupament de programes i accions d'acollida i d'integració de persones estrangeres immigrades. L'import és de 450.000 euros. A aquestes subvencions s'hi poden acollir les administracions locals i recullen la possibilitat de finançar els costos que representin per als ajuntaments l'organització de cursos de català extraordinaris de nivells inicials i bàsics. Aquesta via de finançament és fonamental per als 22 plans d'acolliment.

Entitats que han signat convenis marc d'acolliment lingüístic



Base: Institut Cartogràfic de Catalunya

CNL de Cornellà de Llobregat

Ajuntament de Cornellà de Llobregat

CNL Ca n'Ametller

Ajuntament d'Abrera

Ajuntament de Castellbisbal

Ajuntament de Molins de Rei

Ajuntament d'Esparreguera

Ajuntament de Corbera de Llobregat

Ajuntament de Martorell

Ajuntament de Sant Vicenç dels Horts

CNL Roses

Ajuntament de Sant Feliu de Llobregat

CNL Eramprunyà

Ajuntament de Castelldefels

Ajuntament de Viladecans

CNL El Prat de Llobregat

Ajuntament del Prat de Llobregat

CNL de Badalona i Sant Adrià

Ajuntament de Sant Adrià de Besòs

Ajuntament de Badalona

CNL del Maresme

Ajuntament de Mataró

Ajuntament del Masnou

CNL L'Heura

Ajuntament de Santa Coloma de Gramenet

CNL de Sabadell

Ajuntament de Castellar del Vallès

Ajuntament de Palau-solità i Plegamans

Ajuntament de Polinyà

Ajuntament de Sabadell

Ajuntament de Sant Quirze del Vallès

Ajuntament de Sentmenat

Ajuntament de Santa Perpètua de Mogoda

CNL Vallès Occidental 3

Ajuntament de Cerdanyola del Vallès

Ajuntament de Montcada i Reixac

Ajuntament de Barberà del Vallès

Ajuntament de Ripollet

Ajuntament de Badia del Vallès

Ajuntament de Sant Cugat del Vallès

CNL de Terrassa i Rubí

Ajuntament de Terrassa

Ajuntament de Rubí

CNL del Vallès Oriental

Ajuntament de les Franqueses del Vallès

Ajuntament de Llinars del Vallès

Ajuntament de Lliçà d'Amunt

Ajuntament de la Llagosta

Ajuntament de Montmeló

Ajuntament de Granollers

Ajuntament de Sant Feliu de Codines

CNL d'Osona

Ajuntament de Roda de Ter
Ajuntament de Taradell
Ajuntament de Vic

CNL Montserrat

Ajuntament de Capellades
Ajuntament de Vilanova del Camí
Ajuntament de Manresa
Consell Comarcal de la Cerdanya

CNL de Tarragona

Ajuntament de Salou
Ajuntament de la Riera de Gaià
Ajuntament de Valls
Ajuntament de Constantí
Ajuntament de Torredembarra
Ajuntament de Montblanc
Ajuntament de Calafell
Ajuntament d'Alcover
Ajuntament del Pla de Santa Maria
Consell Comarcal de la Conca de Barberà

CNL de Lleida

Ajuntament d'Artesa de Segre
Ajuntament de Tàrraga
Ajuntament de la Seu d'Urgell
Ajuntament d'Alcarràs
Paeria de Cervera
Ajuntament de Sant Guim de Freixenet
Ajuntament de Guissona
Consell Comarcal del Pallars Sobirà
Ajuntament d'Esterrí d'Àneu
Ajuntament de Vall de Cardós
Ajuntament de Balaguer
Ajuntament de Vilanova de la Barca
Ajuntament d'Aitona
Ajuntament de la Pobla de Segur
Ajuntament de Lleida
Ajuntament de Bellpuig
Ajuntament de Mollerussa
Ajuntament de Bell-lloc d'Urgell
Ajuntament de Torregrossa
Ajuntament de Linyola
Ajuntament de Tèrmens
Consell Comarcal del Solsonès
Ajuntament de Ponts
Ajuntament de Torrelameu

CNL de Girona

Ajuntament de la Bisbal d'Empordà
Consell Comarcal del Ripollès
Ajuntament de Breda
Ajuntament d'Arbúcies
Ajuntament de Palafrugell
Ajuntament de Riudellots de la Selva
Ajuntament d'Anglès
Ajuntament de Roses
Ajuntament de Girona
Ajuntament de Blanes
Ajuntament de Lloret de Mar
Ajuntament de Cassà de la Selva
Ajuntament de Castelló d'Empúries
Ajuntament de Sant Pere Pescador
Ajuntament de l'Escala
Ajuntament de Castell-Platja d'Aro
Ajuntament de Caldes de Malavella
Ajuntament de la Jonquera
Ajuntament de Llagostera
Ajuntament de Banyoles
Ajuntament del Port de la Selva
Ajuntament d'Olot
Ajuntament de Santa Coloma de Farners

CNL de les Terres de l'Ebre

Consell Comarcal del Baix Ebre
Consell Comarcal del Montsià
Consell Comarcal de la Terra Alta
Consell Comarcal de la Ribera d'Ebre
Ajuntament de Tortosa
Ajuntament de Rasquera
Ajuntament de Miravet
Ajuntament de Móra d'Ebre
Ajuntament de Flix
Ajuntament del Perelló
Ajuntament de l'Ampolla
Ajuntament de la Sénia
Ajuntament d'Ampostà
Entitat Municipal Descentralitzada de Jesús (Tortosa)
Ajuntament del Pinell de Brai
Ajuntament de Deltebre

CNL de l'Àrea de Reus Miquel Ventura

Ajuntament de Reus
Ajuntament de Cambrils
Consell Comarcal del Priorat
Consell Comarcal del Baix Camp

CNL de l'Alt Penedès i el Garraf
Ajuntament de Vilafranca del Penedès
Consell Comarcal del Garraf
Ajuntament de Sant Sadurní d'Anoia
Ajuntament de Cubelles