



**Agència Catalana
de l'Aigua**

Evolució i estat actual de la sequera

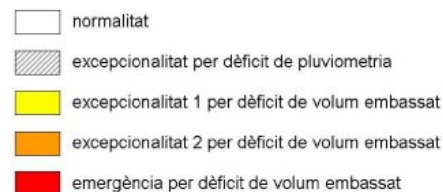
27 de març de 2008



**Generalitat de Catalunya
Departament de Medi Ambient
i Habitatge**

- Les mesures de gestió acurada de les reserves, la contenció de la demanda i, en mernor mesura, les precipitacions registrades durant els últims dies, han possibilitat reduir notablement durant la darrera setmana el ritme de descens de les reserves embassades al sistema Ter-Llobregat.
- Aquesta disminució ha estat de l'ordre de la meitat del descens registrat durant la setmana prèvia (1,6 hm³/setmana)
- A la conca del Llobregat el volum embassat s'ha vist reduït en 0,8 Hm³, a la conca del Ter també en 0,8 Hm³ i a la conca de la Muga el descens de reserves embassades ha estat de 0,2 Hm³.
- Aquesta setmana els embassaments de la Noguera Ribagorçana estan al 25% de capacitat, els de la Noguera Pallaresa al 27%, i els del Segre al 16%.
- Com aspecte positiu cal destacar que la setmana passada el Segre va incrementar en 5hm³ les seves reserves fruit de la fusió nival de les nevades dels passats 4 i 5 de març.

Mapa amb l'estat de les conques catalanes a data d'avui 27 de març

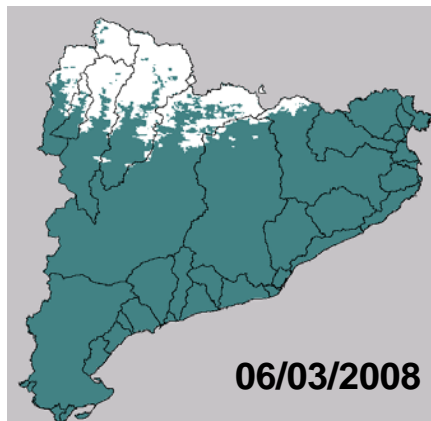


- Les conques catalanes de l'Ebre estan fixades en el decret que la CHE va emetre el 6 de març d'enguany i estan en una situació molt similar a la fase d'excepcionalitat 2 fixada pel Decret de sequera a les conques internes.
- Com aspecte positiu, assenyalar les nevades produïdes aquests darrers dies, molt especialment al Pirineu occidental, incidiran positivament en les reserves de capçalera.

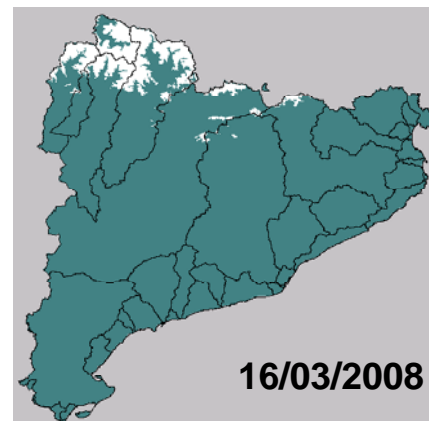
Mapes de superfície innivada obtinguda per teledetecció



1403 km²

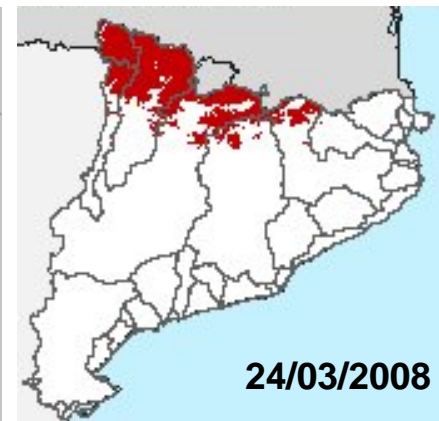


4618 km²



1719 km²

Estimació de precipitació en forma de neu



24/03/2008

ESTAT DE LES CONQUES

- Muga i Ter-Llobregat continuen en l'escenari d'excepcionalitat 2.
- En el cas del sistema Ter-Llobregat els embassaments es troben al **20,69%**.

Darrera declaració de volums embassats (17 març 2008)

LLINDARS I INDICADORS DE VOLUM EMBASSAT

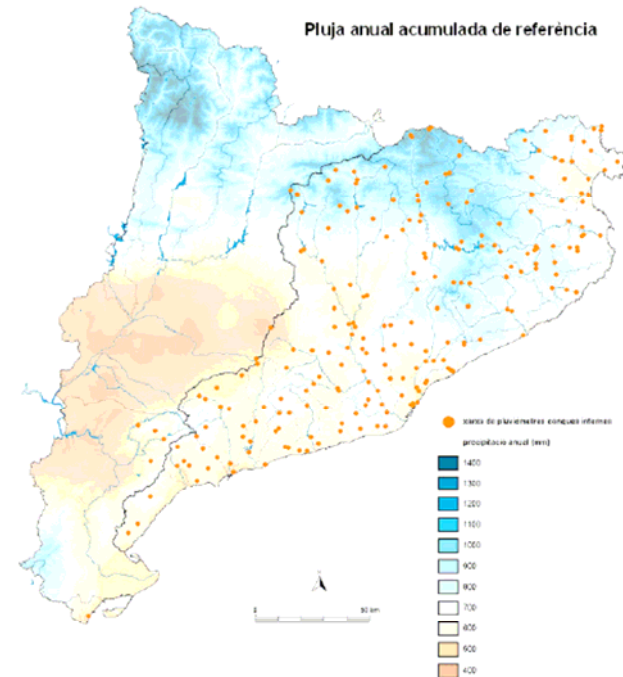
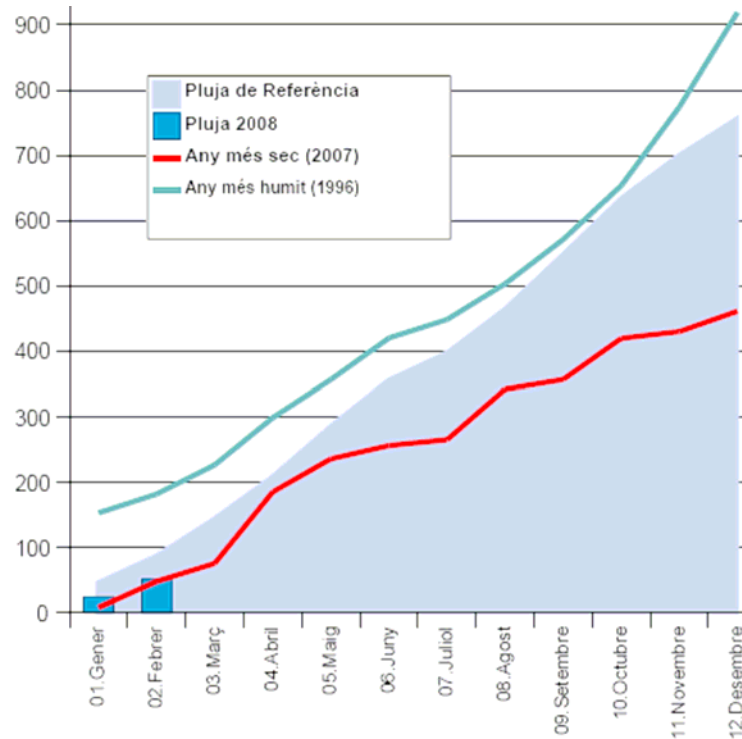
ESCENARIS
Excepcionalitat I
Excepcionalitat II
Emergència

16/03/2008

Sistema	Valor Indicador Annex 2 del Decret				Volum embassat
	Llindar entrada		Llindar sortida		16/03/2008
	31/03/2008	29/02/2008	31/03/2008	29/02/2008	
	hm*	hm*	hm*	hm*	hm*
Embassament de Foix	0,4	0,4	0,5	0,5	3,5
Embassament del Catllar	4,0	3,5	4,0	4,0	1,6
Sistema de la Muga	17*	17*	19*	19*	14,9
Sistema Llobregat	50*	50*	56*	56*	45,7
Sistema Siurana-Riudecanyes	0,5	0,5	0,5	0,5	3,0
Sistema Ter	94*	94*	107*	107*	82,9
Sistema Ter-Llobregat	145*	145*	165*	165*	128,7

* Llindars d'entrada i sortida en excepcionalitat 2

PLUVIOMETRIA Acumulada a les CIC en mm



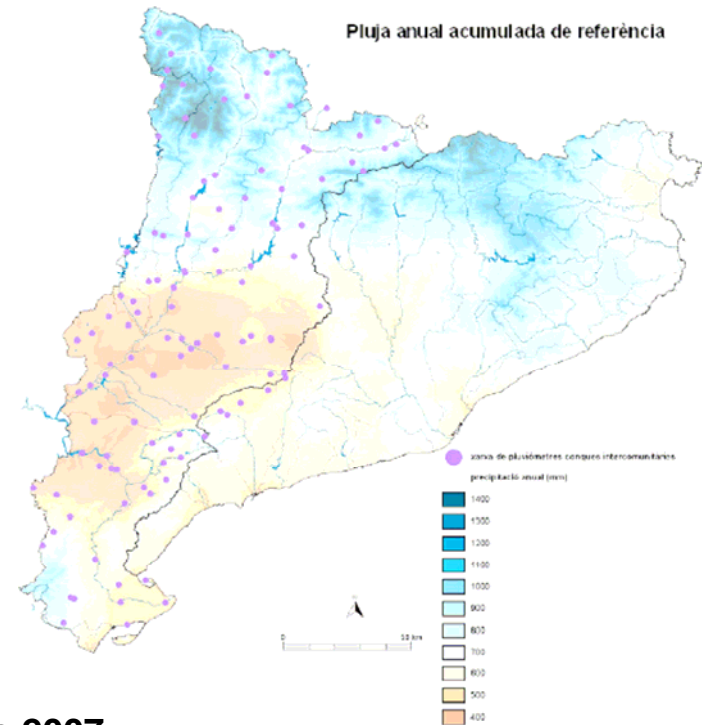
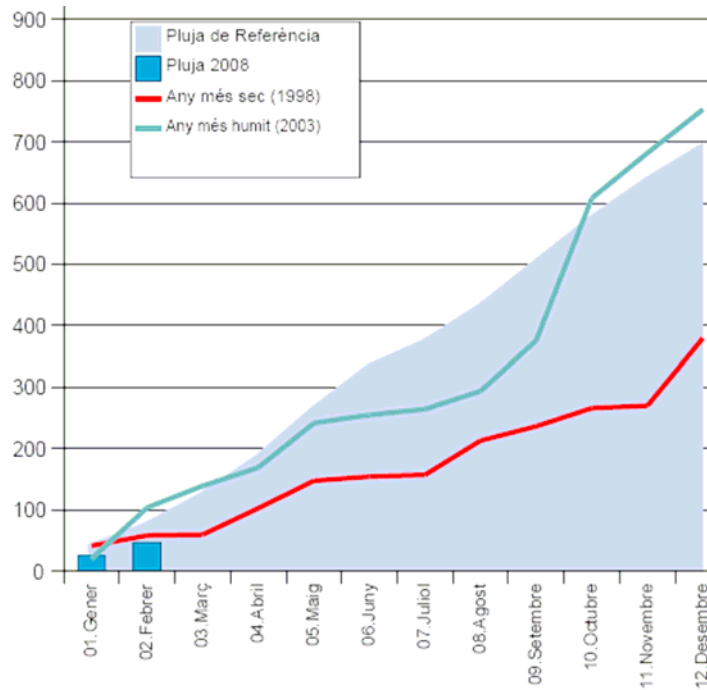
Dèficit pluviomètric superior a 350 mm des de Gener de 2007

	Any	01.Gener	02.Febrer	03.Març	04.Abril	05.Maig	06.Juny	07.Juliol	08.Agost	09.Setembre	10.Octubre	11.Novembre	12.Diciembre	Any	01.Gener	02.Febrer	
MÉS HUMIT	1996	154	182	227	299	357	420	449	503	571	654	774	919	MÉS HUMIT	1996	154	182
MÉS SEC	2006	121	133	159	178	191	197	225	281	401	454	460	487	MÉS SEC	2007	9	49
PLUJA ANY	2007	9	47	75	182	232	250	258	331	344	405	415	445	PLUJA ANY	2008	26	51
PLUJA DE REFERÈNCIA		48	90	146	209	288	357	400	466	548	636	701	759	PLUJA DE REFERÈNCIA		48	90
Mitjana 1996-2006		55	91	124	180	238	279	309	358	435	514	569	628	Mitjana 1996-2007		53	88

2007

2008

PLUVIOMETRIA Acumulada a les CCE en mm



Dèficit pluviomètric superior a 300 mm des de Gener de 2007

	Any	01. Gener	02. Febrer	03. Març	04. Abril	05. Maig	06. Juny	07. Juliol	08. Agost	09. Setembre	10. Octubre	11. Novembre	12. Desembre
MÉS HUMIT	2003	20	104	139	169	242	255	265	294	376	608	682	753
MÉS SEC	1998	41	58	60	103	148	155	157	213	237	266	270	380
PLUJA ANY	2007	14	36	70	171	224	257	276	309	328	369	386	418
PLUJA DE REFERÈNCIA		43	78	127	188	267	336	376	434	506	578	641	696
Mitjana 1996-2006		33	56	88	136	190	218	242	272	328	406	452	493

	Any	01. Gener	02. Febrer
MÉS HUMIT	2003	20	104
MÉS SEC	1998	41	58
PLUJA ANY	2008	25	47
PLUJA DE REFERÈNCIA		43	78
Mitjana 1996-2007		31	54

2007

2008

PLUVIOMETRIA (darrera declaració de 17 de març)

LLINDARS I INDICADORS DE PLUVIOMETRIA

ESCENARIS
Excepcionalitat

Sistema	Entrada excepcionalitat	Sortida excepcionalitat	Precipitació Mitjana Acumulada
	Març mm	Març mm	16/03/2008 mm
Conca Besòs	122	182	56
Conca Cap de Creus i Costa Nord	148	222	188
Conca Costa sud	120	180	139
Conca Daró	164	245	163
Conca de la Tordera	180	270	62
Conca Fluvià	169	253	131
Conca Foix	109	164	107
Conca Gaià - Francolí	109	164	81
Conca Garraf i riera de Ribes	127	190	91
Conca Maresme	147	221	70
Conca Ridaura	138	207	97
Conca Riera de la Bisbal	113	170	155
Conca Siurana - Riudecanyes	115	173	56
Conca Ebre	51	39	31
Conca Garona	90	67	119

Nota: L'indicador pluviomètric a les conques internes de Catalunya es calcula amb la precipitació acumulada dels darrers tres mesos. A les conques catalanes de l'Ebre, l'indicador pluviomètric de sortida d'excepcionalitat es calcula amb la precipitació acumulada mensual.

Totes les conques es troben **en Excepcionalitat per pluviometria**, excepte la conca de la **Garona**.

- Les mesures de gestió i de contenció de la demanda i, en menor mesura, les pluges i nevades de les darreres setmanes, ens han permès aminorar el ritme d'extracció d'aigua dels embassaments per allargar les reserves disponibles i **evitar, de moment, l'entrada en situació d'emergència.**
- Aquest escenari com a mínim **no es produiria fins a la propera actualització quinzenal** de les dades sobre l'evolució de les reserves, és a dir, a partir del 16 d'abril, encara que alguna conca pugui arribar al nivell del 20% abans d'aquesta data. Cal recordar que **l'entrada en emergència és individualitzada**, és a dir, es produeix quan les reserves d'aigua d'un sistema regulat baixen per sota del 20%.
- Cal recordar que l'Agència ha elaborat en col.laboració amb l'Entitat Metropolitana, la FMC i l'ACM un model de guia o recomanacions de mesures per a la gestió de la sequera que s'ha facilitat com a instrument de suport per als ajuntaments de menys de 20.000 habitants.
- Així mateix, i gràcies a **les mesures de gestió i a les actuacions** actualment en execució i que entraran en servei entre maig i juliol, **es manté la previsió que NO hi hagi talls d'aigua domiciliaris fins passat l'estiu** per bé que els ajuntaments, d'acord amb el principi d'autonomia municipal i amb els seus plans de contingència per la sequera poden establir la intensificació de restriccions en altres usos i que són els responsables d'informar-ne.

- L'entrada en escenari d'emergència bàsicament implica en la **primera fase una reducció progressiva de les dotacions en alta**, actualment al voltant dels 250 litres per persona i dia i que s'anirien reduint de manera progressiva i d'acord amb les limitacions que estableix el decret (en el seu article 33) a mesura que baixin les reserves embassades i augmenti la vulnerabilitat de l'abastament.

PRLS = percentatge de reserva del llindar superior;
DM = Dotació màxima (l'hab/dia)

PRLS	DM
20	230
15	210
10	180
5	160

- L'acompliment d'aquests límits de dotacions en alta implica una **intensificació de les restriccions en els usos dependents de les xarxes d'abastament municipal** i, conseqüentment, són les **plans de contingència** elaborats per cada municipi els que **estableixen les mesures a aplicar en cada cas d'acord amb el principi d'autonomia municipal** i en tant que titulars del servei d'abastament en baixa.
- En la majoria de casos, **en aquesta primera fase de l'emergència els plans de contingència no preveuen talls d'aigua als domicilis**, per bé que poden preveure mesures toves com baixades de pressió, així com una intensificació de les mesures de restricció d'altres usos o de les mesures de control i coercitives, i també de les mesures de comunicació als diferents usuaris per afavorir l'estalvi i garantir el compliment de les dotacions que estableix el decret.

- **Les actuacions i obres d'emergència de caràcter pal·liatiu** de les quals es va informar en l'anterior compareixença, **totes elles segueixen la seva execució a bon ritme i es preveu que entraran en servei entre maig i juliol del 2008 tal com els havíem avançat**, tret dels pous de Gavà que ja estan en servei.
- Cal recordar que **des de l'activació del Decret durant el mes d'abril de 2007, la Generalitat ha invertit més de 177 milions per a desenvolupar actuacions per a pal·liar la sequera que estem patint.**

Actuacions derivades del Decret	Actuacions	€
Actuacions estructurals	8	103.860.388
Actuacions pal·liatives	14	30.042.477
Total	22	133.902.866
Actuacions derivades amb la pròrroga del Decret	Actuacions	€
Actuacions pal·liatives	16	43.525.906
Total	16	43.525.906
Total	38	177.428.772

- Atès que a data d'avui ja estem per sota de la pitjor hipòtesi de pluges (per sota del percentil 5% d les sèries històriques) el Govern amb l'objectiu de poder mantenir les reserves embassades al voltant del 15% i evitar posar en crisi l'abastament de la població s'ha plantejat la possibilitat de realitzar una **aportació temporal d'aigua des del riu Segre al riu Llobregat** per la galeria de servei del Túnel del Cadí a partir de la tardor en cas que no ploqui gens, com a mesura de socors i auxili mentre no es recuperin els embassaments .
- Aquesta mesura, que només es realitzarà sempre que s'acompleixin un seguit de requisits, condicions i limitacions de cabal prèvies en el punt de captació, **permetria garantir que no es produeixin talls domiciliaris durant la tardor.**
- **La transferència de cabal màxima serà d'1,5 m³/s**, sempre que al punt de captació d'Isòvol hi passi un cabal circulant d'aproximadament 3 m³/s amb l'objectiu de preservar un cabal mínim de manteniment al riu Segre de 1,1 m³/s.
- Aquesta actuació serà **provisional i es planteja la seva retirada un cop finalitzat l'episodi de sequera i la recuperació de les reserves del Ter-Llobregat**, de tal manera que els principals elements d'obra (bombes d'impulsió, vàlvules, canonades, etc) es desmuntaran una vegada s'assoleixi el llindar d'excepcionalitat I o bé entri en marxa la dessalinitzadora del Llobregat la primavera de 2009.
- **No hi haurà afectació per al regants.** Aquesta actuació s'iniciaria a la tardor, coincidint amb la finalització de la campanya de reg del Canal d'Urgell i sempre que les condicions hidrològiques ho permetessin. La transferència, tal i com es planteja, no afectarà a la resta d'usuaris aigües avall de la captació (usos agrícoles, industrials i domèstics).

- Conjuntament amb les Universitats de Girona, Barcelona i Lleida, es farà un **seguiment dels cabals circulants en els rius Ter, Llobregat, Muga, Ebre i Segre**, tant a capçalera de cada conca com aigües avall dels embassaments per garantir que es compleixen els cabals circulants mínims establerts del Decret i per analitzar l'impacte de la sequera sobre l'estat dels ecosistemes hídrics de cada conca.
- Això permetrà disposar d'informació detallada de **l'efecte de la regulació de cabals i l'estrès hídric sobre les comunitats biològiques als rius de Catalunya**. El mostreig s'iniciarà el d'abril de 2008 i es mantindrà fins al desembre de 2008 (6 campanyes – 9 mesos).
- També es tindrà informació sobre la **gestió dels embassaments i la presa de decisions en condicions severes de sequera**.
- S'analitzarà la possible **recuperació de les poblacions biològiques** i els seus efectes després d'un període prolongat d'estrès hídric.
- En total es farà un seguiment de **34 estacions de mostreig**, 24 a trams condicionats per l'activitat humana (sota captacions per abastament, regulació, captacions per regadius, etc.), més 10 estacions situades en trams fluvials no alterats i que permetran obtenir uns **valors de referència sobre elements físicoquímics, biològics, macroinvertebrats, diatomees i peixos**.
- L'equip de treball estarà format per experts de la Universitat de Girona (UdG) per a l'anàlisi de les conques del nord (Muga, Fluvià i Ter), la Universitat de Barcelona (conques centrals –Llobregat-), la Universitat de Lleida (conques del Segre i Nogueres), i l'IRTA-Unitat d'Ecosistemes Aquàtics (tram baix de l'Ebre).

TELÈFON D'ATENCIÓ CIUTADANA

- Durant les darreres setmanes s'ha treballat de manera intensa i conjunta amb la Direcció general d'atenció ciutadana per a desenvolupar i posar en marxa **a partir de demà** un servei d'atenció telefònica específic sobre la sequera en coordinació amb el **012** per atendre les sol·licituds d'informació dels diferents usuaris.
- **L'experiència de les més de 650 peticions d'informació que ha atès l'ACA sobre la sequera des del gener** ens ha permès desenvolupar l'arbre de continguts i agrupar la majoria de preguntes per tipus d'usuaris i temàtiques.
- Així es podrà fer **una primera atenció des del propi 012 i derivar** les qüestions que requereixin un major detall **cap a les diferents administracions actants** (Generalitat, ACA, Entitat Metropolitana, Ajuntaments o operadors del serveis de l'aigua) segons el cas.
- Cal recordar que un cop entrats en emergència, són els **plans de contingència de cada ajuntament** els que marquen **les mesures a prendre en l'àmbit de l'abastament urbà (en baixa)** i , en aquest sentit, també són els ajuntaments o entitats supramunicipals, els que hauran d'informar de les mesures específiques dins de cada municipi a través dels mitjans que considerin més adients.

GESTIÓ 012

L'arbre de continguts per a l'atenció ciutadana en l'àmbit de la sequera s'ha dissenyat pensant en 3 perfils d'identitats bàsiques de peticionaris:

1. Ciutadans
2. Empreses, comerços i indústries
3. Ajuntaments i Entitats locals

En funció de les consultes que formula l'operador i/o el peticionari, l'arbre permet una navegació interactiva que porta a la resposta més òptima.

Aquelles consultes que no puguin ser contestades pels operadors del 012, seran derivades cap a les diferents administracions actuants (Generalitat, ACA, Entitat Metropolitana, Ajuntaments o operadors del serveis de l'aigua segons el cas).

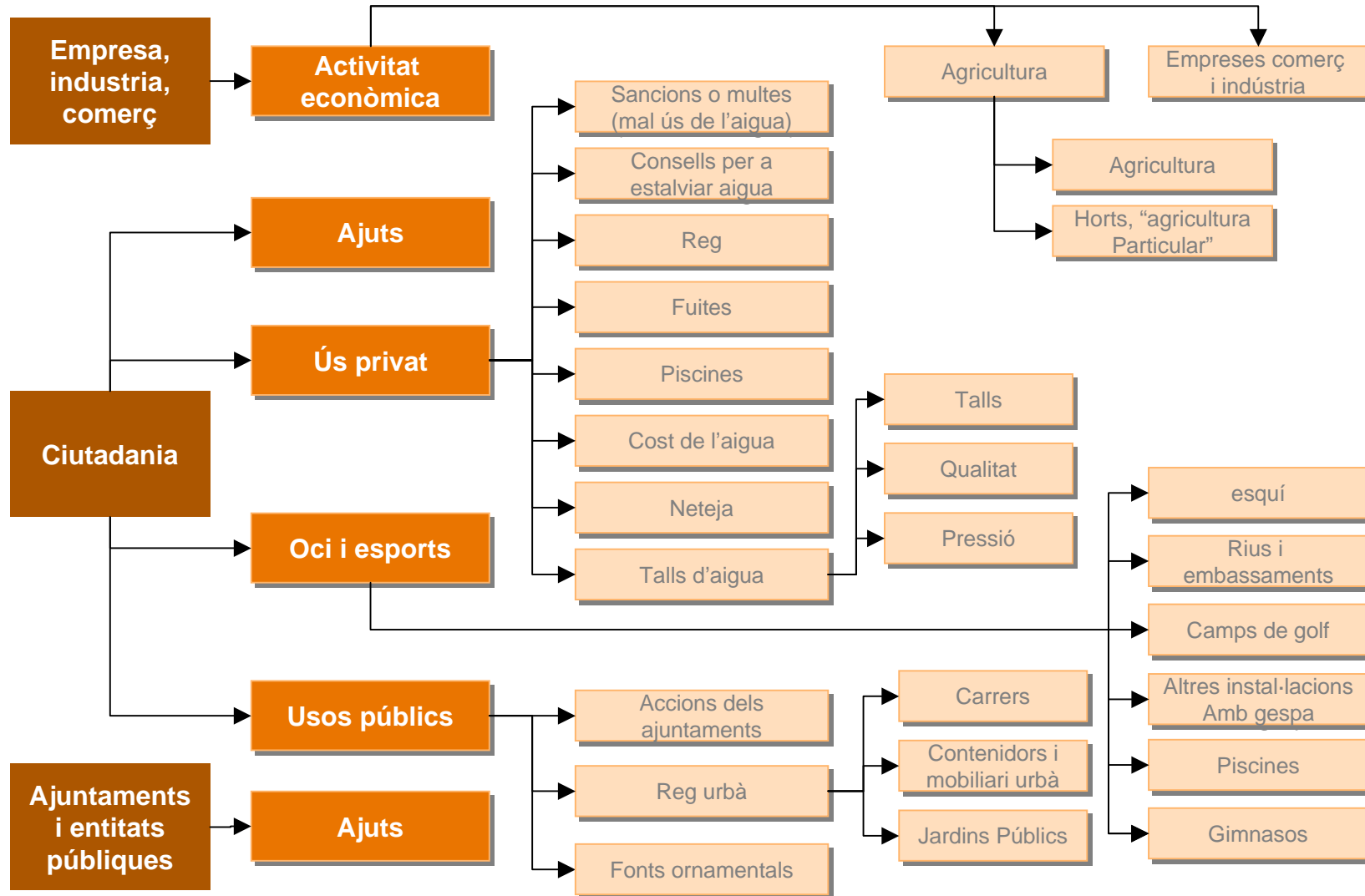
L'arbre de continguts del 012 permet donar resposta a consultes relacionades amb:

- El reg.
- Les piscines.
- Sancions o multes.
- Talls d'aigua.
- Usos públics de l'aigua i usos privats.
- Etc.

Permet doncs donar resposta a totes les consultes bàsiques que es plantegen en aquest episodi de Sequera.

L'arbre de continguts del 012, igual que les preguntes més freqüents, són documents que es van actualitzant periòdicament en funció de l'evolució que pateix la Sequera.

Qui truca



NOVA CAMPANYA PUBLICITÀRIA

- A **partir de demà** i durant un mes està programada la difusió de la campanya institucional de sensibilització sobre l'estalvi en els suports de premsa, ràdio i televisió.
- Amb el lema “**Junts podem fer front a la sequera**” es pretén arribar a un univers el més ampli possible de població.
- Aquesta campanya és una evolució de l'anterior “Si vols aigua, tanca l'aixeta” que gaudeix d'un molt alt nivell de recordatori entre el públic



L'enemic és gran.
Per això estem posant tots els mitjans per combatre'l. A partir de l'any 2008, Catalunya disposarà de 180 hm³ any d'aigua addicional, provinents de la desaminació, de la descontaminació d'aigües submarines, de la reutilització i de l'abundància en l'ús. Però el teu esforç continua sent necessari.
Ens segueixes ajudant? Junts podem fer front a la sequera.



Per més informació, per conèixer mesures d'estalvi, entra a www.sequera.gencat.cat

NOVA CAMPANYA PUBLICITÀRIA

- No obstant, la campanya que s'inicia demà obre el ventall del públic destinatari i la fa extensiva a tots els usuaris de l'aigua i no només al domèstic que és precisament el que més i millor conscienciat està des de fa temps com ho posen de manifest els ratis d'estalvi en l'àmbit domèstic (al voltant del 4% de mitjana a Catalunya i per sobre del 6% en l'àmbit metropolità de Barcelona.)



L'enemic de gran.
Per això estem posant tots els mitjans per combatre'l. A partir de l'any 2008, Catalunya disposarà de 180 hm³/any d'aigua addicional, provinents de la desalinització, de la descontaminació d'aigües subterrànies, de la reutilització i de l'eficiència en l'ús. Però el teu esforç continuat sent necessari.
Ets seguidors ajudant? Junts podem fer front a la sequera.



Per a més informació i per conèixer mesures d'estalvi, entra a www.sequera.gencat.cat

REPERCUSIÓ DE LA CAMPANYA DE REPARTIMENT D'AIREJADORS A TRAVÉS DE LA PREMSA

- S'ha realitzat un estudi per analitzar l'efectivitat de la campanya en la que es van repartir 650.000 mecanismes estalviadors que va tenir lloc el passat mes de gener.
- L'estudi s'ha realitzat en base a dades obtingudes a través d'entrevistes telefòniques a una mostra ponderada de 626 llars catalanes de tot el territori que els passats 19 i 20 de gener varen comprar els diaris que repartien els equips de dispositius d'estalvi domèstic. L'estudi té un marge d'error mostral del +/- 3,92% i una marge de confiança del 95%.
- Les dades d'una enquesta posen de manifest que dues de cada tres famílies que van rebre els dispositius els han instal·lat, mentre que un 30% manifesta no haver-ho fet perquè ja en tenia de col·locats a casa seva.
- El 94% dels que els van instal·lar valoren de forma molt o extremadament positiva el seu funcionament, essent el principal avantatge el fet que realment redueix el consum d'aigua.
- Principalment, els enquestats van instal·lar els airejadors-reductors a la cuina i els rentamans, i la pràctica totalitat (98%) no va tenir problemes per dur a terme la seva instal·lació.
- L'Agència Catalana de l'Aigua calcula que cada mecanisme instal·lat pot suposar un estalvi a la llar d'uns 9 l/dia, el que suposaria un estalvi potencial, considerant el total de mecanismes instal·lats, de 2.000.000 m³/any de recursos en origen.

REPERCUSIÓ DE LA CAMPANYA DE REPARTIMENT D'AIREJADORS A TRAVÉS DE LA PREMSA

- Altres avantatges percebuts són la millora del confort que s'obté degut a la reducció d'esquitxades així com el fet que els airejadors-reductors proporcionen un flux d'aigua més agradable que els airejadors que tenien instal·lats.
- Dels enquestats que declaraven no haver-los instal·lat, la gran majoria asseguraven haver-los guardat per a instal·lar-los més endavant. Alguns d'aquests asseguren que ja disposen de dispositius d'estalvi a les aixetes.
- Pel que fa a la conscienciació vers l'estalvi d'aigua, prop del 90% de les llars enquestades asseguren que controlen el seu consum de l'aigua i tenen consciència de la seva escassetat.
- El 91% dels enquestats creuen que el repartiment de mecanismes d'estalvi és una acció útil per fomentar l'estalvi d'aigua, i tres quartes parts (71%) consideren que la instal·lació de dispositius domèstics d'estalvi d'aigua suposarà un estalvi en les seves factures de l'aigua, la llum i el gas.

Difusors per als ajuntaments

- A més dels 650.000 dispositius d'estalvi distribuïts mitjançant els diaris al gener, **s'han posat ja a disposició dels municipis 40.000 mecanismes més d'estalvi d'aigua** per a que realitzin iniciatives de foment de l'estalvi dins de les campanyes que ja tenien planificades i que estan desenvolupant en la matèria.
- Els municipis que ho han sol·licitat a dia d'avui són els següents (veure taula), tenint en compte que és previst estendre la iniciativa a altres localitats que ho han demanat.

Sant Celoni
Capellades
Moià
Aspa
Castelldefels
Torrebeses
Cerdanyola
Palau Solità de Plegamans
Vallgorguina
Sant Bartomeu del Grau
Torà
Vallbona de les Monges
Àger
Sant Martí de Centelles
Brull
Palafrugell
Ripoll
Les Borges Blanques
Vic
Castellví de Rosanes
Saus Camallera i Llampaias
Lleida
Sentmenat
Parlavà
Consorci del Lluçanès