



Generalitat de Catalunya
Departament d'Interior,
Relacions Institucionals i Participació
Direcció General de Protecció Civil

Oficina de Premsa

PlaseqTa

Simulacre d'activació del Plaseqta

Complex Químic de Repsol YPF, Polígon Nord de Tarragona
28 de novembre de 2007

Dossier de premsa



Introducció

El **Plaseqta** (Pla d'Emergències del Sector Químic de Tarragona) és el marc orgànic i funcional elaborat per prevenir, o en el seu cas mitigar, les conseqüències d'accidents greus prèviament analitzats, classificats i avaluats.

Integrat en el Pla d'Emergència Exterior del Sector Químic de Catalunya (Plaseqcat), el Plaseqta **inclou 45 indústries i afecta 14 municipis del Camp de Tarragona**. En ell s'estableix l'esquema de coordinació de les autoritats, els organismes, els serveis d'intervenció ràpida i els recursos humans i materials necessaris per a la resolució de qualsevol sinistre. Igualment, s'hi determinen les mesures de protecció més idònies segons el tipus d'incidència.

El pla preveu l'activació de quatre grups d'actuació, integrats alhora per diferents cossos d'emergències i de tècnics:

- Grup d'Intervenció: Bombers (de la indústria, del Polígon i també de la Generalitat)
- Grup Sanitari: SEM i centres sanitaris
- Grup d'Ordre i Logístic: Guàrdia Civil, Mossos d'Esquadra i Policia Local
- Grup de Control Ambiental: Tècnics de Medi Ambient i Habitatge

Els Ajuntaments dels municipis afectats també tenen un paper important, en l'operativitat del Plaseqta, elaborant els Plans d'Actuació Municipal (PAM) que caldria activar en cas d'un sinistre, en què es determinen les actuacions a dur a terme en l'àmbit més local.

Municipis afectats

Els ventall de sinistres que es poden produir en les indústries incloses en el pla afectarien en diferents graus els municipis de Tarragona, Reus, Salou, Vilaseca, Constantí, la Pobla de Mafumet, el Morell, Vilallonga del Camp, Perafort, els Pallaresos, els Garidells, Alcover, El Rourell i Riudoms.

Per fer els avisos a la població, a les comarques del **Camp de Tarragona** existeixen actualment **33 sirenes**, 11 de les quals es troben actualment als municipis del Polígon Nord: Constantí (2), els Garidells (1), el Morell (1), els Pallaresos (1), Perafort (2), la Pobla de Mafumet (1), Vilallonga del Camp (1) i Tarragona (2).

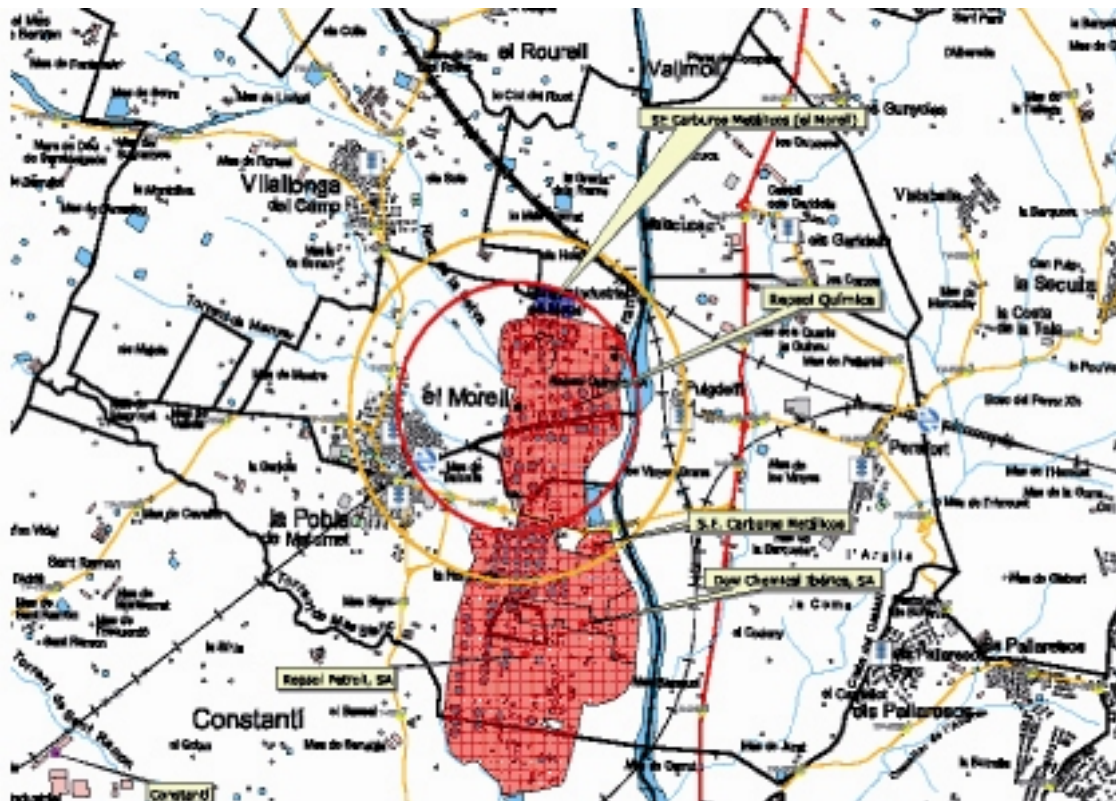


Abast del simulacre

Des del 1986, en què es va redactar, el pla sempre s'ha estat desenvolupant per tal de millorar-lo, difondre'l i optimitzar la seva operativitat. Per això, cal posar a prova periòdicament tant el pla com els protocols d'actuació que hi estan definits, per així poder comprovar l'eficàcia del seu funcionament i detectar quins aspectes es poden millorar.

És en aquest marc que s'ha previst el simulacre del proper dia 28, al Complex Químic de Repsol YPF del Polígon Nord de Tarragona, en què hi participaran tots els mitjans previstos al Plaseqta (tant els humans com els materials), i s'activaran les sirenes d'avís a la població.

L'accident que es simularà el proper dia 28 només afectarà els 3 municipis més propers al Complex Químic de Repsol YPF: el Morell, la Pobla de Mafumet i Perafort. Així, només es faran sonar les sirenes d'aquestes poblacions.





La Direcció General de Protecció Civil ha convidat a la població a participar en el simulacre, demanant-li que segueixi la mesura de protecció aconsellada (en aquest cas, el confinament) quan escolti les sirenes. També ha demanat a les escoles que hi participin activament, posant en marxa també els seus dispositius de confinament.

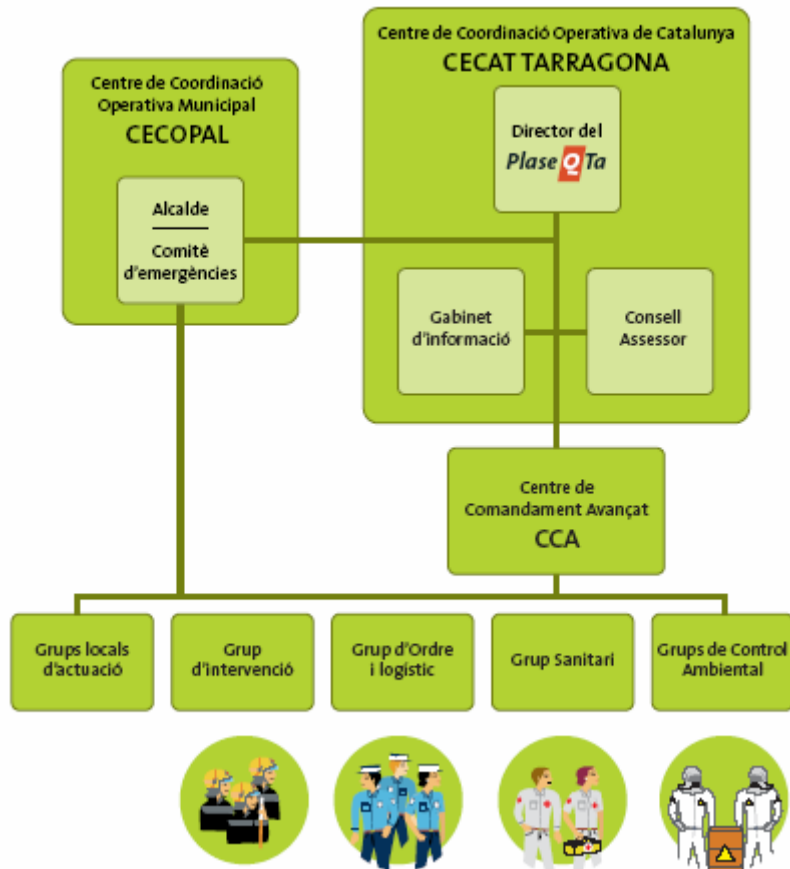
Ahora, la Direcció General de Protecció Civil ha treballat amb diversos mitjans de comunicació, bàsicament ràdios, perquè durant el simulacre emetin a la zona afectada els comunicats que rebran des del Centre d'Emergències de Catalunya (CECAT), deixant ben clar, però, que es tracta d'un simulacre.

Com a conseqüència de l'activació del Plaseqta, durant el desenvolupament del simulacre, i a les instal·lacions del Cecat, coordinats pel Director del Pla es constituirà el Consell Assessor, en el qual hi ha representants de les administracions i organismes següents:

- Direcció General de Protecció Civil, del Departament d'Interior, Relacions Institucionals i Participació
- Bombers de la Generalitat
- Guàrdia Civil
- Mossos d'Esquadra
- Departament de Salut
- Departament de Medi Ambient i Habitatge
- Departament d'Educació
- Departament d'Innovació, Universitats i Empresa
- Municipis afectats
- Administració de l'Estat
- Representants de la indústria afectada



Organització del Plaseqta





Escenari accidental

En l'exercici del Complex Químic de Repsol YPF es simularà un accident de categoria 3, previst en l'Estudi de Seguretat de la indústria Repsol Químic. Suposadament es produiran una fuga tòxica i l'accident d'un camió cisterna dins les instal·lacions de l'empresa. En tots dos sinistres hi haurà treballadors de la planta que resultaran ferits amb diferents afectacions: intoxicacions, traumatismes i cremades per producte químic.

Per valorar el simulacre, equips d'observadors es situaran en llocs estratègics (indústria, Centre de Comandament Avançat, Àrea Sanitària i CECAT, entre d'altres) per valorar el grau de compliment dels objectius plantejats.

Immediatament després del simulacre, es realitzarà una reunió de valoració amb els responsables de les diferents entitats que participen en el pla per poder tenir una primera impressió del resultat del simulacre. A tots ells se'ls demanarà que en el termini d'una setmana, aproximadament, elaborin un informe de valoració més detallat.

