

## **La Generalitat i l'Agència de Salut Pública de Barcelona presenten a Girona el primer protocol per fer front a la lipoatròfia semicircular**

Els departaments de Treball i Salut, junt amb l'Agència de Salut Pública de Barcelona (ASPB) han presentat aquest matí a Girona el primer protocol d'actuació per fer front a la lipoatròfia semicircular. Aquest protocol ha de servir per a què tant els metges del treball i els tècnics de les mútues i els serveis de prevenció propis o aliens de les empreses sàpiguen com actuar en cas de detectar aquesta malaltia entre els seus treballadors.

El protocol també conté indicacions per evitar els factors de risc que es vinculen a l'aparició de la lipoatròfia semicircular. Aquesta és una lesió reversible i lleu, que consisteix en una atròfia visible i/o palpable del teixit adipós, que normalment ocasiona una pèrdua de continuïtat de la pell –per enfonsament, d'extensió reduïda-.

Normalment la lipoatròfia apareix a zones com la cuixa, i ocasionalment també l'avantbraç, els malucs o l'abdomen. La lipoatròfia semicircular es dona majoritàriament entre les dones amb un percentatge del 87,18% dels casos comunicats.

### **Una lesió reversible i lleu**

Es tracta d'una lesió lleu, que no causa dolor i comença a desaparèixer quan finalitza l'exposició als factors de risc associats a la seva aparició. El període de latència de la lipoatròfia semicircular és d'entre 1 i 4 mesos i, si bé la seva causa concreta no s'ha establert encara amb claredat, sí que s'han reconegut alguns factors que concorren en la seva aparició en determinats entorns laborals.

Entre aquests factors figuren els microtraumatismes –per contacte i pressió freqüent amb el mobiliari-, els camps electromagnètics i l'electricitat estàtica. Per aquesta raó el protocol presentat avui recomana als serveis de prevenció de les empreses que han tingut casos actuar sobre el mobiliari, els procediments i hàbits de treball, la humitat relativa de l'aire i la instal·lació elèctrica al lloc de treball.

### Mesures concretes recomanables

- **Les taules han de tenir una vora ampla**, evitant els acabats angulosos, prims i vius, que poden produir micro-traumatismes.



**Cal evitar taules amb cantells prims**

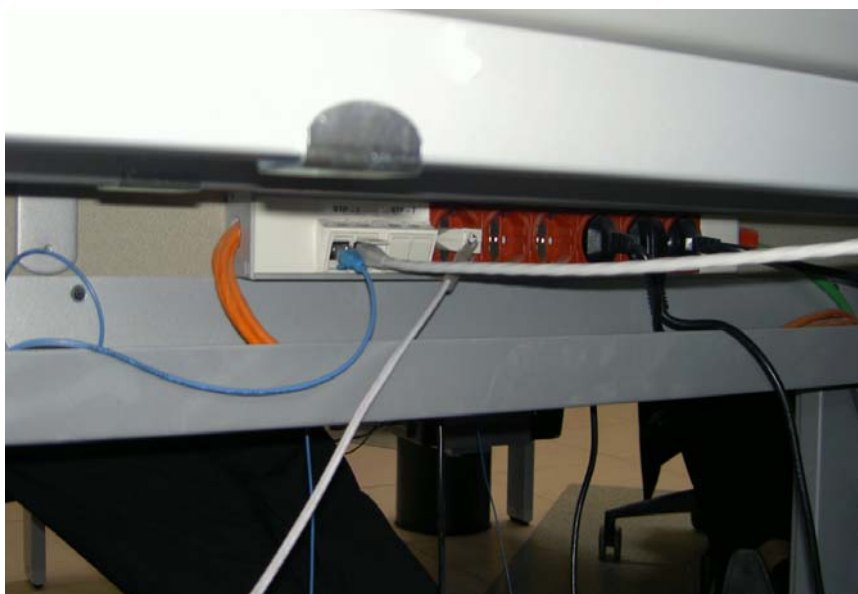
- **Informar als treballadors** i organitzar els espais de treball de manera que **disminueixi la necessitat de desplaçar-se per fer les tasques** habituals o, en el cas del personal de neteja, es pugui accedir amb facilitat a tota la superfície de la taula. Això s'ha de fer, si cal, canviant la disposició dels mobles per evitar el contacte freqüent del cos amb els cantells de les taules.
- **Evitar** la presència als llocs de treball de **materials que originin i acumulin electricitat estàtica**.
- Garantir uns **valors d'humitat relativa de l'aire de l'ordre del 50%** en aquells casos en què hi hagin problemes de càrregues electrostàtiques.

■ **Comunicat de premsa** ■

---

Un possible indicador d'aquestes situacions és l'existència de queixes del personal per descàrregues d'electricitat estàtica.

- **Evitar la influència de les instal·lacions elèctriques sobre l'estructura metàl·lica de les taules de treball**, millorant l'aïllament elèctric del cablatge respecte de l'estructura metàl·lica de la taula. S'aconsella connectar la taula a la presa de terra de protecció del circuit elèctric.



**Cal garantir l'aïllament efectiu del cablatge elèctric respecte l'estructura metàl·lica de les taules**

## **Accident laboral**

D'altra banda, el protocol indica clarament que els casos de lipoatròfia semicircular, si es produeixen amb ocasió o a conseqüència del treball, s'han de considerar accident laboral, a no ser que s'hagi descartat el seu origen laboral, i per tant cal complir amb la normativa que marca la llei en aquests casos.

Així, l'empresari ha d'informar del cas a la seva mútua i aquesta ho ha de comunicar a l'autoritat laboral, tant si la persona causa baixa com si no. Cal dir que si hi ha simultàniament més de 4 treballadors o treballadores amb lipoatròfia en un mateix centre de treball –ja sigui d'una o varies empreses–,

■ **Comunicat de premsa** ■

---

s'haurà de fer una comunicació urgent a l'autoritat laboral, notificant-ho en un termini màxim de 24 hores.

D'altra banda, quan hi ha més d'un cas de lipoatròfia alhora i en un mateix centre s'ha de notificar a l'autoritat sanitària per poder fer un seguiment. Les empreses, a través dels seus serveis de prevenció, han de comunicar diàriament els nous casos a les autoritats laborals i sanitàries.

### **La informació als treballadors i als seus representants, un element clau**

Un altre dels aspectes que subratlla el protocol és la necessitat d'informar a la plantilla i als representants dels treballadors de la situació ja en la fase inicial de detecció de casos, perquè puguin fer qualsevol consulta al servei de prevenció.

De fet, el protocol indica que quan es confirmi l'existència d'un cas de lipoatròfia vinculat a l'àmbit laboral el que ha de fer el servei de prevenció de l'empresa és iniciar una cerca activa d'altres treballadors afectats. Aquesta cerca s'ha de fer entre personal que fa tasques administratives o tècniques en taules, altres persones que treballen en taules i el personal responsable de la neteja de les mateixes.

El protocol indica que durant les visites mèdiques els facultatius han de prendre mesures de la dimensió de la lesió, i es recomana realitzar una nova visita mèdica cada mes i mig, per poder comparar les mides de la lesió i la seva evolució des del moment que es va detectar.

D'altra banda, és important subratllar que si a un mateix centre de treball –per exemple, un edifici d'oficines- es detecten casos de lipoatròfia a una empresa, la cerca activa d'altres casos s'ha de fer entre tots els treballadors del centre, encara que pertanyin a d'altres empreses presents al centre de treball.

### **Anàlisi del lloc de treball**

A banda de l'exploració mèdica, quan es doni un cas de lipoatròfia semicircular, el servei de prevenció de l'empresa ha de recollir també una sèrie de paràmetres sobre el lloc de treball, amb l'objectiu d'obtenir informació sobre les condicions materials de treball (per exemple electricitat estàtica, camps electromagnètics, mobiliari, humitat relativa...) que poden estar vinculats a l'aparició de la lesió.

## **Un protocol obert**

En l'elaboració d'aquest protocol han participat els departaments de Treball i de Salut de la Generalitat, així com l'Agència de Salut Pública de Barcelona, que van crear un equip multidisciplinari per analitzar i fer un seguiment dels casos de lipoatròfia semicircular apareguts a diversos centres de treball de Catalunya en els darrers mesos.

El protocol, que es pot descarregar des dels llocs webs de les respectives institucions que han participat en la seva elaboració, està obert a millores fruit de l'experiència de la seva aplicació. A banda de posar-lo a disposició del tothom a Internet, també es distribuirà entre serveis de prevenció, mútues, sindicats i associacions empresarials.

Ja el passat mes de maig els departaments de Treball i de Salut i l'Agència de Salut Pública de Barcelona van publicar una nota informativa sobre la lipoatròfia adreçada als professionals de la salut laboral i la prevenció de riscos.

***Dijous, 27 de setembre de 2007***