

# S'aprova inicialment el Pla director urbanístic del Pla de Bages

La Comissió d'Urbanisme de Barcelona ha aprovat avui inicialment el Pla director urbanístic del Pla de Bages que a partir d'ara serà sotmès a informació pública per un període de 2 mesos. Aquest Pla ordena la major part del territori de la comarca del Bages amb l'objectiu de garantir que funcioni i es desenvolupi de la manera més eficient i sostenible possible. D'aquesta manera, desplega i concreta en aquesta àrea les propostes del Pla Territorial de les Comarques Centrals que està en redacció i preveu que surti a consulta pública la setmana vinent.

El pla director preveu les actuacions que s'han d'engegar en matèria de protecció del territori, desenvolupament urbanístic i infraestructures viàries per tal de garantir l'important creixement que es preveu que tindrà el conjunt de la comarca del Bages en els propers vint anys. El paper central del pla de Bages en aquest context requereix d'una atenció específica, així el pla preveu reforçar la xarxa del conjunt de nuclis situats al voltant de Manresa per tal que esdevingui un veritable ciutat en xarxa i pugui desenvolupar totes les seves potencialitats.

D'aquesta manera, el pla se centra en els tres sistemes bàsics de l'estructura i la funcionalitat del territori: espais oberts, assentaments urbans i infraestructures de mobilitat.

## La forma del territori com a criteri d'ordenació dels espais oberts

El Bages es caracteritza per ser una veritable cruïlla geogràfica, estratègicament situada entre les terres baixes de Ponent i les comarques humides orientals, com un territori geològicament ric i salat, amb una morfologia solcada per camins d'aigua que han donat vida a les principals viles.

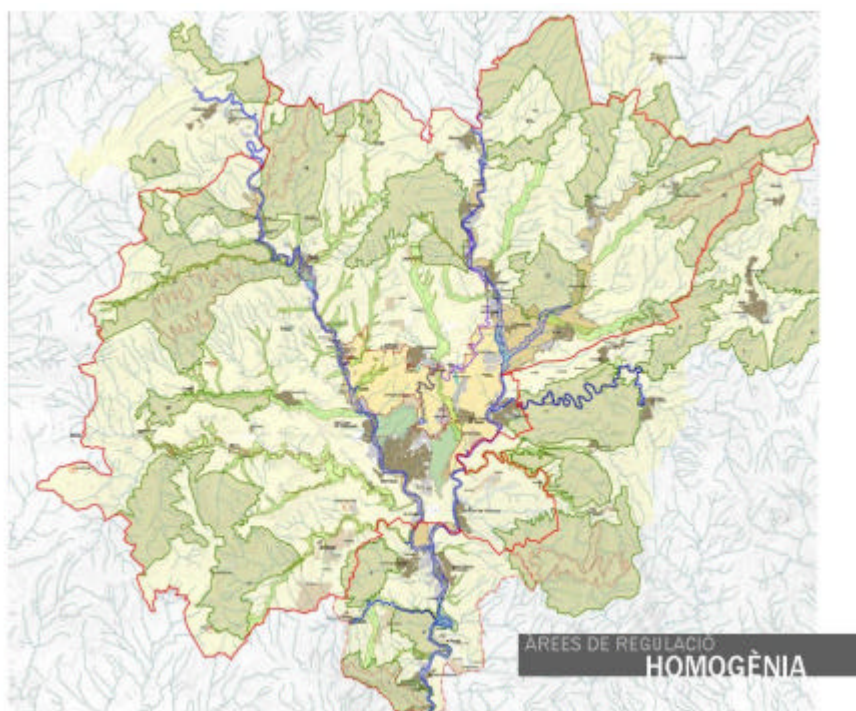
L'àmbit del PDU presenta un bon equilibri entre espais forestals i agrícoles. Aquests darrers ocupen prop del 29% de la superfície, en bona mesura concentrats en la plana central i a les principals valls fluvials. Dominen els conreus extensius de secà, sobretot els cerealistes i els herbacis, en general, amb una presència petita, però significativa, de la vinya. El reg es concentra sobretot entorn del nucli de Manresa, aprofitant la xarxa de la Sèquia, i en els entorns d'altres nuclis urbans, complint la funció d'esmoreïdors de la pressió urbana sobre els sistemes naturals. La preservació de l'espai agrari i els valors productius, paisatgístics, ambientals i culturals associats, especialment a la plana central bagenca, és una prioritat de primer ordre que es proposa implementar mitjançant figures de gestió integrada, com ara els parcs agraris

(de l'Horta, de la Vinya i de la Plana Central). S'aprecia però la constant disminució de la població ocupada al sector primari i el pas d'una matriu dominant agrícola a una agroforestal i forestal. La forest ocupa més de dos terços de l'àmbit del Pla, dels quals la meitat és arbrat i la resta correspon a matollars en un estat de regeneració més o menys elevat.

Pel que fa a les activitats extractives, es constata que ja s'ha finalitzat la fase d'expansió. Tot i així, hi ha actives vora un centenar d'explotacions a la comarca, que es distribueixen de forma molt marcada al llarg dels cursos principals (Llobregat, Cardener, rieres de Rajadell i Gavarresa).

El conjunt d'estudis de la forma del territori ens porten finalment a la definició d'unes àrees de regulació homogènia (forestals, agroforestals, agràries, fluvials, urbanes) base fonamental de la estructura normativa del PDU.

Per a cadascuna d'aquestes àrees, es defineixen les característiques que la particularitzen, per tal que el planejament municipal pugui identificar-les. També s'estableixen els objectius perseguits i la manera com contribueix cada peça al model d'ordenació territorial, així com alguns criteris de gestió.



**CLAUS IDENTIFICATIVES**

**A- MARIU AGRÍCOLA**

- Àrees agrícoles de secà a la Plana
- Hortes a la Plana
- Àrees agrícoles de vall

**B- MARIU AGROFORESTAL (MIXTA)**

- Àrees agroforestals dels costers
- Àrees agroforestals de vall

**C- MARIU FORESTAL**

- Boscos
- Boscos Protectoros

**D- MARIU FLUVIAL**

- Cursos Fluvials
- Alguemols

**E- MARIU URBANA**

- Zones d'activitats econòmiques
- Nuclis urbans
- Urbanitzacions
- Veinats rurals

## Intervencions estratègiques

El Pla proposa a més certes intervencions estratègiques vinculades amb les potencialitats d'aquestes àrees del sistema d'espais oberts. Entre aquestes intervencions es plantegen la creació de parcs patrimonials, Parc agrari del Pla de Bages, Parc geològic i miner del Bages, Pla de gestió forestal i prevenció d'incendis, Xarxa d'itineraris paisatgístics i culturals del Bages, Parc de l'Agulla.

## Ordenació dels assentaments i de les activitats econòmiques

Quant als assentaments i activitats econòmiques, cal tenir en compte les previsions de creixement poblacional i les potencialitats socioeconòmiques d'aquesta àrea. Així, si l'evolució econòmica i social és la prevista, el 2026 el Bages podria arribar a tenir en conjunt més de 280.000 habitants (això suposa un increment de més de 120.000 persones en vint anys). També es preveu que pugui haver-hi 47.000 habitatges més i que el mercat de treball s'incrementi en gairebé un 100%.

En aquest sentit, cal destacar la clara existència al Pla de Bages d'àmbits funcionalment integrats, el fort component industrial i el moderat valor afegit de bona part de l'economia bagenca. Igualment cal tenir en compte l'elevada autocontenció i autosuficiència del mercat de treball i, malgrat això, el considerable nombre de fluxos laborals, resolts fonamentalment amb transport privat.

El Bages es caracteritza per la seva arrelada tradició industrial i la presència d'un sector serveis consolidat i en expansió. Tot i la reculada recent, l'ocupació en el sector industrial al Bages (36%) supera de més de deu punts la mitjana catalana. Manresa actua com a capital comercial i prestadora de serveis i concentra més de la meitat de l'activitat terciària de la comarca, especialment aquella amb un valor afegit més elevat. A més, estén la seva atracció a bona part de la Catalunya Central i la seva influència arriba fins a bona part del Berguedà i el Solsonès, i, en menor mesura, fins a l'Anoia i Osona.

Davant d'aquesta situació, el pla es prepara per acollir aquest creixements que fonamentalment afectaran el Pla de Bages. Per fer-ho, el Pla director urbanístic distingeix projectes d'eixamples residencials (polítiques concertades d'habitatge posant l'èmfasi a la promoció d'habitatge assequible); rehabilitació/renovació de barris degradats; reequipament i reurbanització de les urbanitzacions residencials; establiment de reserves per a equipaments d'abast supramunicipal; integració dels plans locals de l'habitatge; àrees de creixement econòmic (parcs empresarials, polítiques comarcals de sòl) i, per la seva singularitat, el Parc Tecnològic del Bages.

La demanda potencial de sòl que preveuen els planejaments vigents no està lluny de poder assumir aquests creixements previstos tant industrials com d'habitatge. No obstant això, caldria incrementar l'actual mitjana habitants per hectàrea amb una densitat més pròpia d'àrees amb una certa intensitat urbana per a fomentar el creixement compacte de les ciutats.

D'aquesta manera, el creixement dels entorns urbans s'han de caracteritzar unes densitats mínimes enraonades (al voltant d'uns 60 habitatges per hectàrea) que possibilitin l'adequada provisió de dotacions i serveis. Així mateix, el pla preveu que s'hagi de realitzar un esforç de complementarietat pel que fa a la recuperació de dèficits d'equipaments i espais lliures.

### **El triangle del Bages**

La creixent integració funcional d'un conjunt de nuclis, que podríem reconèixer com a xarxa de ciutats o incipient ciutat policèntrica del Bages, conduirà a localitzar les principals intervencions en un àmbit central, dins d'un triangle amb vèrtex inferior a Sant Vicenç de Castellet, baricentre a Manresa i costat superior definit per l'eix BV-4511 entre Callús i Pont de Cabrianes. Dins d'aquesta àrea trobem diferents polítiques de desenvolupament i d'assentaments urbans.

- **Eixamples residencials:** les operacions més significatives, que han de concentrar el gruix del creixement previst en els propers anys, es concreten en la creació de quatre eixamples residencials, situats en la zona de límit de Castellsalí amb Sant Vicenç de Castellet, la façana sud de Manresa, al marge dret del Cardener; l'espai entre Manresa i Sant Joan de Vilatorrada, i el NE de Sant Fruitós de Bages, entre el nucli actual i la zona de Torroella de Baix i Sant Jaume d'Olzinelles.

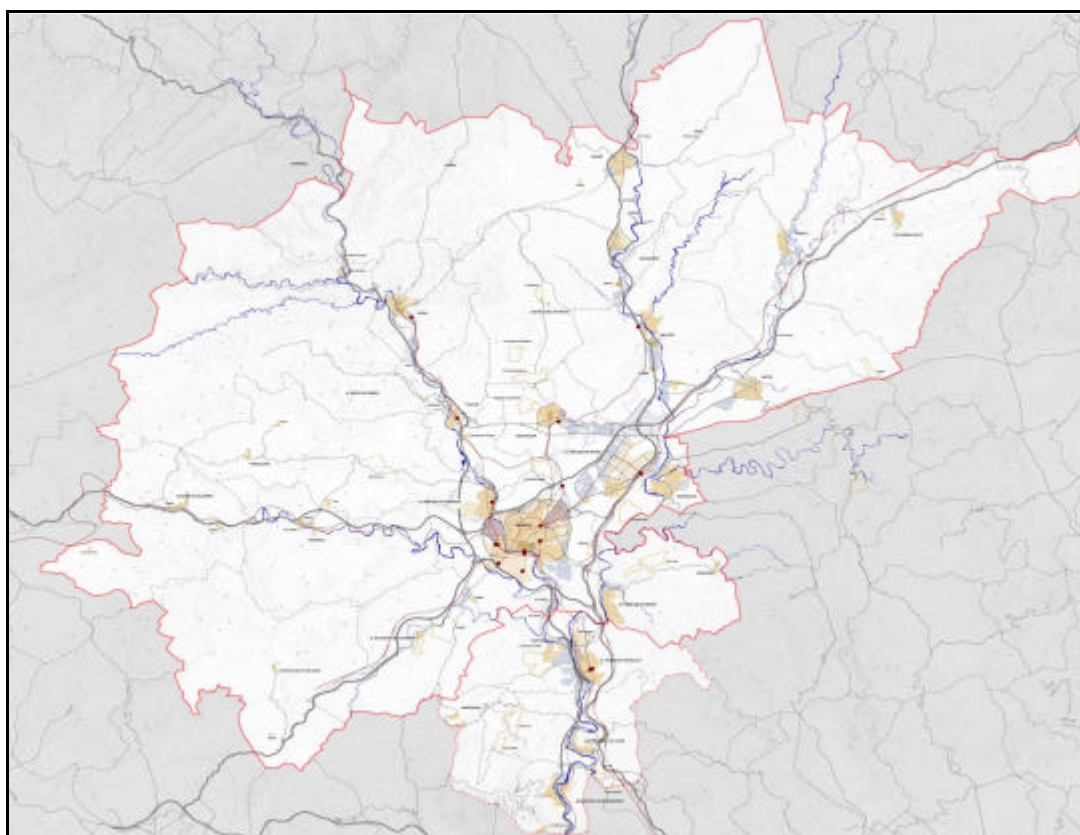
L'execució d'aquestes operacions està condicionada al desenvolupament previ dels sòls urbans i urbanitzables dels respectius nuclis. Requereixen a més d'una tasca de preparació molt important, que inclou fonamentalment la creació de consorcis per impulsar-les, ja que impliquen a diferents ajuntaments, i l'adquisició pública de sòl per tal de garantir la provisió d'habitatges adequada.

- **Àmbits de reestructuració:** a més de les operacions de nous eixamples o creixement del perímetre urbà, també es preveuen àmbits de reestructuració per reforçar la centralitat o reconvertir àrees industrials obsoletes; de rehabilitació o renovació de barris degradats, com és el cas dels barris afectats per subsidència minera a Sallent i Balsareny i cascs antics degradats a Manresa i altres municipis, amb especial èmfasi als afectats per la crisi industrial.
- **Noves àrees d'activitat econòmica:** pel que fa a les noves àrees d'activitat econòmica es preveuen fonamentalment dins dels propis teixits urbans existents i previstos (teixits mixtos) així com sobre l'eix de la BV-4511 de








Santpedor a Pont de Cabrianes; seguint l'antiga carretera de Berga; al llarg de l'eix de la C-16 entre Sallent i Balsareny o en la façana ponent de la C-55, entre Castellgali i Sant Vicenç de Castellet.

- **Urbanitzacions:** pel que fa a les urbanitzacions residencials, s'opta per valorar les diverses situacions existents i suggerir criteris de tractament en funció de la posició en relació amb als assentaments, el grau de consolidació, la densitat, el grau d'habitatge principal, la situació legal, el pendent i la seva inserció en l'entorn.





#### CLAUS IDENTIFICATIVES

##### SÒL RESIDENCIAL

-  Àrees consolidades
-  Eixamples i creixements residencials
-  Àmbits de reestructuració
-  Remodelació barris i rehabilitació patrimonial
-  Urbanitzacions residencials

#### ÀMBITS ACTIVITATS ECONÒMIQUES

-  Àrees consolidades
-  Àrees per acollir activitats econòmiques

#### INFRAESTRUCTURES

-  Vies territorials
-  Vies urbà i interurbà
-  Xarxa ferroviària i estacions
-  TramBages

---

## **Infraestructures al Pla de Bages**

El PDU valora les necessitats d'infraestructures al servei d'un model de desenvolupament competitiu, equitatiu i sostenible, i el seu encaix en el marc de la proposta d'ordenació territorial de conjunt. L'anàlisi se centra fonamentalment en les infraestructures viàries i ferroviàries, les de major impacte físic sobre el territori i major incidència en la mobilitat de persones i mercaderies.

L'ordenació de les infraestructures viàries i ferroviàries al Pla de Bages es planteja tres objectius fonamentals: completar la xarxa viària bàsica per consolidar el Pla de Bages com una ròtula estratègica d'eixos territorials; consolidar un sistema de vies interurbanes i urbanes que optimitzin la comunicació entre els nuclis funcionalment integrats de la comarca i modernitzar i ampliar la xarxa ferroviària.

### **Xarxa viària**

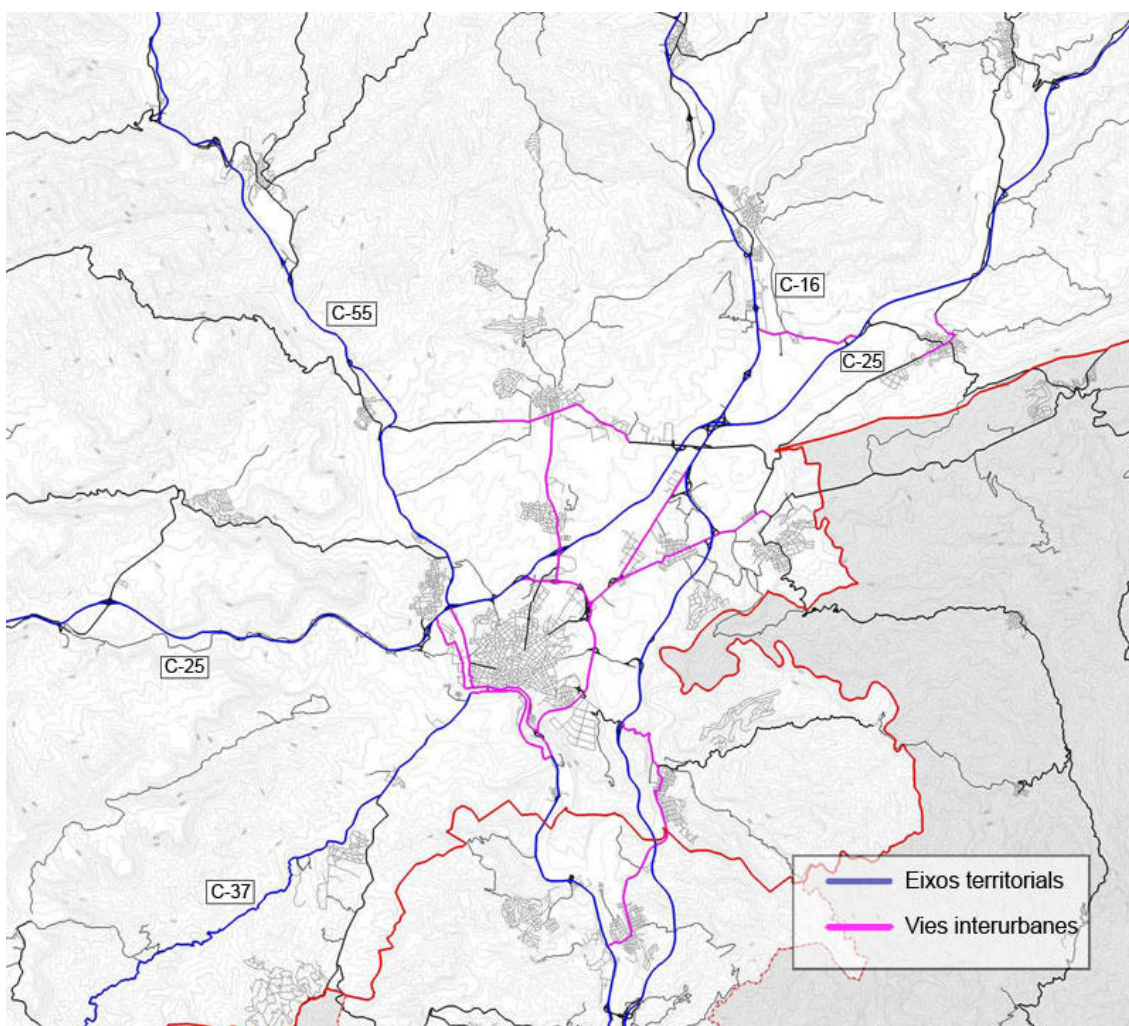
En relació amb la xarxa viària bàsica, el Pla de Bages ha conegut en els darrers anys importants inversions i millores en els eixos territorials: construcció de l'Eix Transversal i proper acabament de l'Eix Diagonal, construcció de l'autopista C-16 i les variants al llarg de l'Eix del Cardener. D'altres projectes en curs, com el desdoblament de l'Eix Transversal o de la C-55 entre Castellbell i el Vilar i Manresa, donen resposta a les principals problemàtiques de congestió actuals.

Tenint en compte la distinció establerta dins de les infraestructures viàries entre eixos territorials, interurbans i estructures viàries urbanes, el PDU es planteja alguns criteris sobre com hauria de funcionar el sistema viari i ferroviari al Pla de Bages:

- **Millorar la interconnexió dels quatre eixos territorials:**
  - Enllaç entre el nus de la Ronda Manresa Nord i la C-16. Aquest enllaç permetria unes bones connexions entre la C-16, la C-55 i la C-25 en tots els sentits.
  - Via de circumval·lació al Sud i Oest de Manresa
  
- **Millora del sistema de vies interurbanes**

El sistema de vies interurbanes ha de constituir una xarxa que comuniqui els nuclis funcionalment integrats del Pla de Bages de forma directa, sense haver d'emprar vies de caràcter urbà i minimitzant la utilització dels eixos territorials per part d'aquest trànsit local. Així, es proposa:

- Una reordenació de l'estructura viària de l'àmbit dels polígons industrials de Sant Fruitós de Bages que garanteixi no només la seva vertebració interna, sinó també la seva articulació amb la resta d'assentaments urbans de l'entorn.
- Potenciar l'eix Callús-Santpedor-Artés, que correspon a les carreteres BV-4511 i BV-4512 existents, per tal que jugui un paper fonamental en aquestes comunicacions transversals, complementàries als corredors fluvials. Per tal d'assumir aquesta funció d'eix interurbà, la carretera requereix algunes millores. La principal seria la construcció d'un nou viaducte a l'alçada del Pont de Cabrianes.

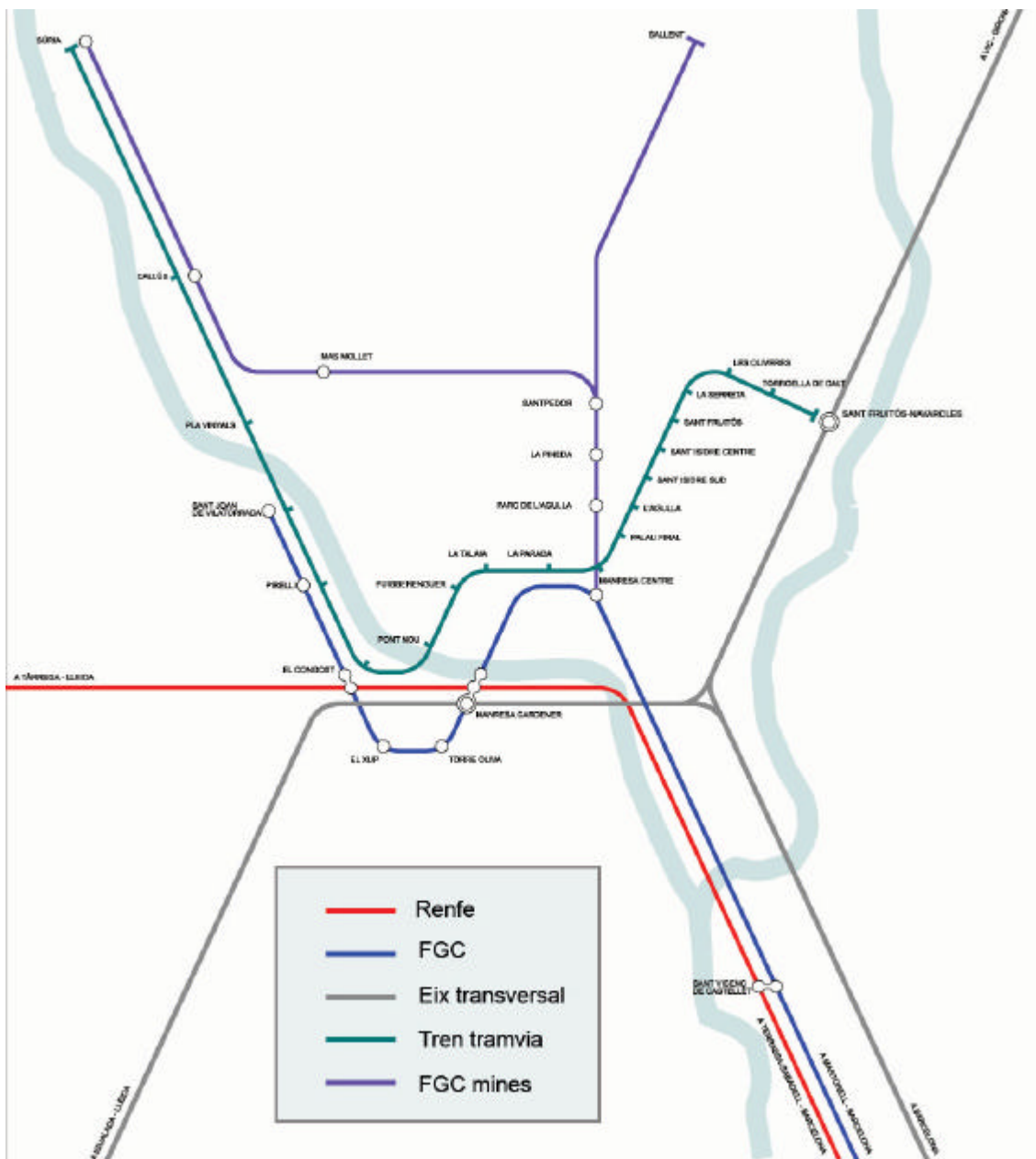


## **Xarxa ferroviària**

La xarxa ferroviària existent s'ha de modernitzar, racionalitzar i ampliar amb l'objectiu de millorar el servei de rodalies amb la Regió Metropolitana de Barcelona, per tal de convertir-lo en un veritable servei de metro regional. D'altra banda, la construcció de noves línies ferroviàries, i en primer lloc, del ferrocarril transversal de Catalunya ha de respondre simultàniament als requeriments del transport de mercaderies, i a una millora de la mobilitat de viatgers entre les principals ciutats mitjanes de la Catalunya Central.

- Millores als FGC, quant al traçat, desdoblament i freqüències.
- Possible perllongació d'FGC dins de la ciutat de Manresa
- Corredor soterrat únic d'FGC i RENFE a Sant Vicenç de Castellet
- Tren tramvia que prolongaria la xarxa dels FFGC i estaria interconnectat amb la xarxa de Rodalies de RENFE que comunicaria els principals centres urbans del Pla de Bages, des de Navarxes fins a Sant Joan de Vilatorrada, creuant Sant Fruitós i Manresa.
- Utilització de les línies actuals que arriben a les mines de Súria i Sallent per al transport de viatgers, prolongant la xarxa del tren tramvia amb noves estacions en els diversos nuclis i polígons industrials del Pla de Bages.
- Pel que fa a l'eix Transversal ferroviari, el pla ha estudiat diverses propostes i s'ha decantat per establir un corredor sud per l'altiplà del Xup. Aquesta opció millora la mobilitat dels principals assentaments urbans del Pla i és compatible amb un impacte ambiental ajustat





30 de març de 2006