

S'aprova definitivament el Pla director urbanístic del Pla de Bages

El conseller Joaquim Nadal, ha aprovat avui definitivament el Pla director urbanístic del Pla de Bages, una vegada la Comissió d'Urbanisme de Catalunya l'ha informat favorablement. Després d'un període d'anàlisi i avaluació de les al·legacions presentades i de converses amb els ajuntaments i entitats, s'ha perfeccionat el Pla per tal d'assegurar el compliment dels seus objectius. Aquest Pla ordena el territori dels 27 municipis de la comarca del Bages amb l'objectiu de preservar la identitat del territori, la qualitat de vida de la població i el desenvolupament econòmic.

El procés d'aprovació ha comportat un període de converses i contactes amb els ajuntaments i les entitats concernides a través del qual el Govern ha concretat i consensuat les decisions adoptades. Durant el període d'informació pública, s'han recollit un total de 56 escrits i al·legacions. 31 d'aquests escrits provenen de diversos organismes del Govern de Catalunya i de l'Estat, d'ajuntaments i consells comarcals; 14 escrits més són de col·lectius i institucions i els 11 restants provenen de particulars. El Departament de Política Territorial i Obres Públiques, ha estudiat i avaluat el conjunt de qüestions al·legades que ha estimat en tots els casos en que ha estat possible, enriquint i perfeccionant el Pla, sense perjudicar, però, els seus continguts i objectius essencials.

Fruit d'aquest procés s'ha ajustat la xarxa viària a la zona de Salelles i Suanya i s'ha reforçat el sistema d'espais lliures en el conjunt del territori i particularment a l'anella al voltant de Manresa. Així mateix, s'ha disminuït, a petició dels ajuntaments, la dimensió d'alguns eixamples urbans previstos inicialment, tot mantenint, però, el del municipi de Manresa.

El Pla del Bages

Un cop incorporades aquestes aportacions, el Pla director preveu les actuacions que s'han d'endegar en tres camps: la protecció del territori, el desenvolupament urbanístic i les infraestructures viàries. Amb això és persegueix garantir que l'important creixement previst pel conjunt de la comarca del Bages en els propers 20 anys es produeixi de forma adequada i respectuosa amb el territori de la comarca. El paper central de l'àmbit del pla de Bages en aquest context requereix d'una atenció específica. Així, el Pla preveu reforçar la xarxa del conjunt de nuclis situats al voltant de Manresa per tal que esdevingui una veritable ciutat en xarxa i pugui desenvolupar totes les seves potencialitats.

D'aquesta manera, el Pla se centra en els tres sistemes bàsics de l'estructura i la funcionalitat del territori: espais oberts, assentaments urbans i infraestructures de mobilitat.

La protecció dels espais oberts com a forma de garantir la identitat del territori

El Bages es caracteritza per ser una veritable cruïlla geogràfica, estratègicament situada entre les terres de Ponent, la muntanya i l'àmbit metropolità de Barcelona, com un territori geològicament ric, amb una morfologia solcada per camins d'aigua que han donat vida a les principals viles.

El pla parteix d'una anàlisi territorial en què es constata un bon equilibri entre espais forestals i agrícoles. La preservació de l'espai agrari i els valors productius, paisatgístics, ambientals i culturals associats, especialment a la plana central bagenca, és una prioritat de primer ordre que es proposa implementar mitjançant figures de gestió integrada, com ara els parcs agraris (de l'Horta, de la Vinya i de la Plana Central).

Pel que fa als espais forestals, ocupen més de dos terços de l'àmbit del Pla, dels quals la meitat és arbrat i la resta correspon a matollars en un estat de regeneració més o menys elevat.

D'altra banda, quant a les activitats extractives, es constata que ja s'ha finalitzat la fase d'expansió. Tot i així, hi ha actives vora un centenar d'explotacions a la comarca, que es distribueixen de forma molt marcada al llarg dels cursos principals (el Llobregat, el Cardener, les rieres de Rajadell i Gavarrera).

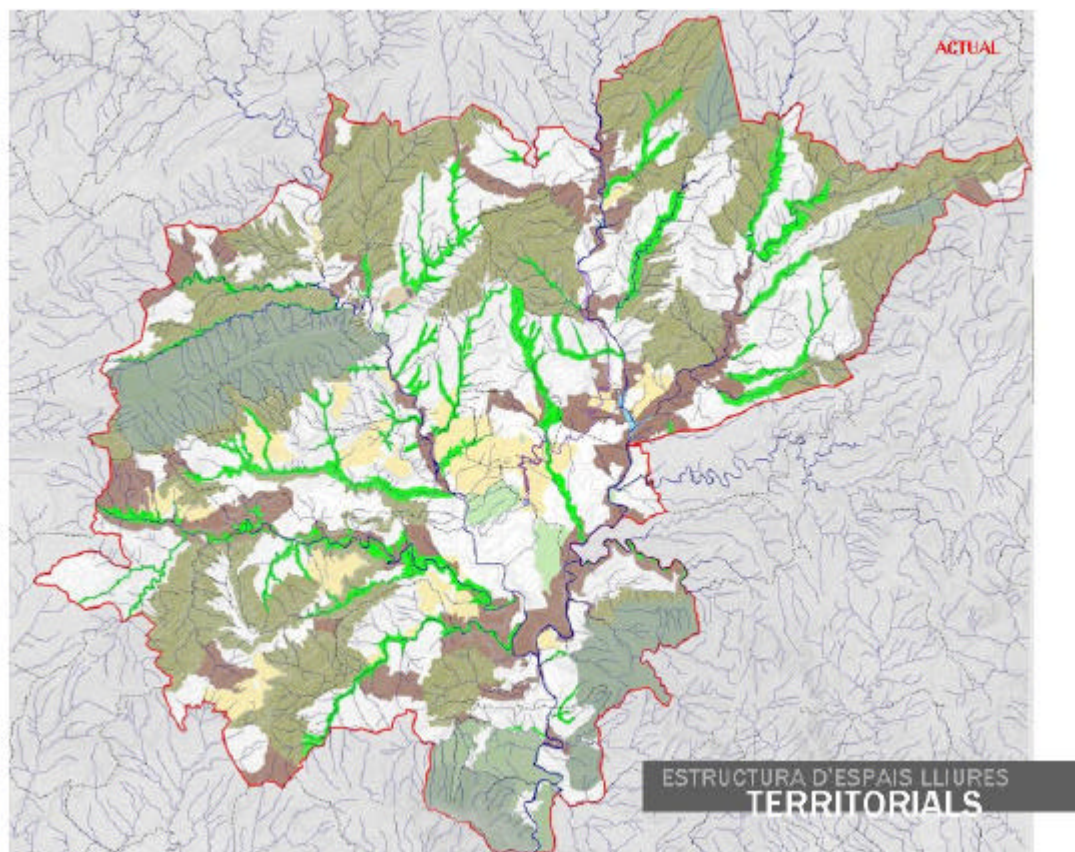
A partir de l'estudi d'aquestes característiques físiques i de l'anàlisi de la forma del territori, el pla defineix unes àrees de regulació homogènia (forestals, agroforestals, agràries, fluvials, urbanes) que esdevenen la base fonamental de la seva estructura normativa.

Per a cadascuna d'aquestes àrees, es defineixen les característiques que la particularitzen, per tal que el planejament municipal pugui tractar-les adequadament. També s'estableixen els objectius perseguits i la manera com contribueix cada peça al model d'ordenació territorial, així com alguns criteris de gestió.

Així, s'estableixen diferents tipus de protecció dels sòls no urbanitzables per tal de garantir la preservació dels espais d'interès natural, la seva interconnexió, la continuïtat de les activitats agràries i els valors del paisatge bagenc.

Per això, el Pla defineix mesures de protecció del sòl no urbanitzable i estableix que gairebé el 60% de la superfície de l'àmbit passi a ser considerat com a sòl de protecció especial donats els seus valors ambientals i paisatgístics. D'aquesta forma, el pla pren la xarxa d'espais oberts de la comarca com a

element de partida i base per a l'ordenació del territori que veu així preservada i enfortida la seva identitat.



CLAUS IDENTIFICATIVES

A.- MATRIU AGRÍCOLA

- Àrees agrícoles de secà a la Plana
- Hortes a la Plana
- Àrees agrícoles de vall

B.- MATRIU AGROFORESTAL (MXTF)

- Àrees agroforestals dels còncors
- Àrees agroforestals de vall

C.- MATRIU FORESTAL

- Boscos
- Boscos Protectors

D.- MATRIU FLUVAL

- Cursos Fluvials
- Aiguarnós

E.- MATRIU URBANA

- Zones d'activitats econòmiques
- Nuclis urbans
- Urbanitzacions
- Vejats rurals

Intervencions estratègiques

El Pla proposa un bon nombre d'intervencions estratègiques per a la gestió i manteniment del sistema d'espais oberts. Entre aquestes intervencions es plantegen la creació de diversos parcs patrimonials com ara el Parc agrari del Pla de Bages, el Parc geològic i miner del Bages, el Pla de gestió forestal i prevenció d'incendis, la Xarxa d'itineraris paisatgístics i culturals del Bages o el Parc de l'Agulla. Aquests parcs contribuiran a la revalorització d'aquestes àrees no urbanes com a àrees d'interès ciutadà.

Enfortir la posició de l'àrea urbana Manresa en el conjunt de Catalunya i garantir un desenvolupament urbà harmònic i acompassat

En relació a la xarxa de ciutats i pobles de la comarca, el pla es proposa d'enfortir la seva capacitat com a espais de residència, d'activitat econòmica i de prestació de serveis. Per això el pla es proposa aprofitar les expectatives de creixement demogràfic existent per afermar la posició de l'àrea urbana de Manresa en el conjunt de Catalunya, tot contribuint així al reequilibri territorial del país.

Per fer-ho, el pla preveu actuacions en política de sòl i habitatge que permetin orientar el creixement de forma que no es malbarati sòl i es produeixi de forma acompassada, amb la corresponent dotació de serveis i l'accés a l'habitatge per part de la població.

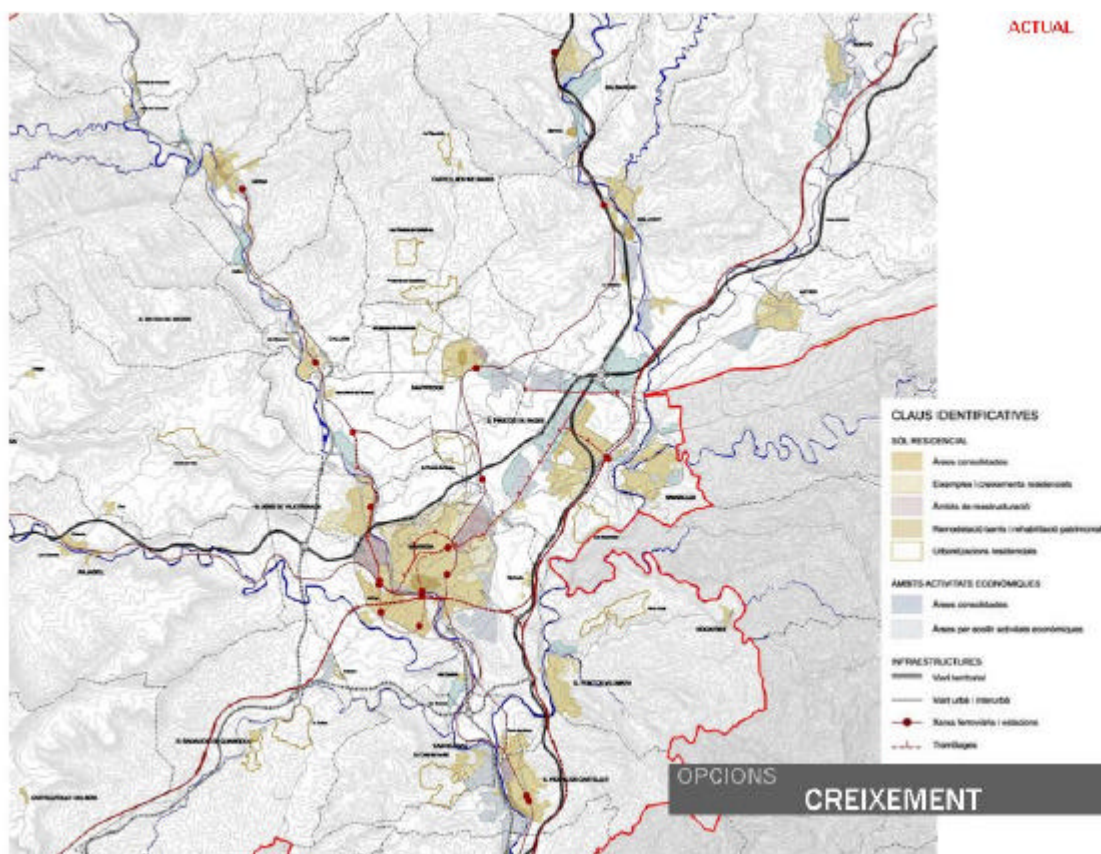
Així, el pla proposa cinc tipus d'actuació:

- **Quatre nous eixamples residencials:** les operacions més significatives, que han de concentrar el gruix del creixement previst en els propers anys, es concreten en la creació de quatre eixamples residencials, situats en la zona de límit de Castellgalí amb Sant Vicenç de Castellet, la façana sud de Manresa, al marge dret del Cardener; l'espai entre Manresa i Sant Joan de Vilatorrada, i el NE de Sant Fruitós de Bages, entre el nucli actual i la zona de Torroella de Baix i Sant Jaume d'Olzinelles.

L'execució d'aquestes operacions està condicionada al desenvolupament previ dels sòls urbans i urbanitzables dels respectius nuclis. Requereixen, a més, d'una tasca de preparació molt important, que inclou fonamentalment la creació de consorcis per impulsar-les, ja que impliquen a diferents ajuntaments, i l'adquisició pública de sòl per tal de garantir la provisió d'habitatges adequada.

- **Àmbits de reestructuració:** a més de les operacions de nous eixamples o creixement del perímetre urbà, també es preveuen àmbits de reestructuració per reforçar la centralitat o reconvertir àrees industrials obsoletes; de rehabilitació o renovació de barris degradats, com és el cas dels barris afectats per subsidència minera a Sallent i Balsareny i nuclis antics degradats a Manresa i altres municipis, amb especial èmfasi als afectats per la crisi industrial.
- **Noves àrees d'activitat econòmica:** pel que fa a les noves àrees d'activitat econòmica es preveuen fonamentalment dins dels mateixos teixits urbans existents i previstos (teixits mixtos) així com sobre l'eix de la BV-4511 de Santpedor a Pont de Cabrianes; seguint l'antiga carretera de Berga; al llarg de l'eix de la C-16 entre Sallent i Balsareny o en la façana ponent de la C-55, entre Castellgalí i Sant Vicenç de Castellet. El pla recull i potencia a més el paper del Parc Tecnològic del Bages.

- **Urbanitzacions:** pel que fa a les urbanitzacions residencials, s'opta per valorar les diverses situacions existents i suggerir criteris de tractament en funció de la posició en relació amb als assentaments, el grau de consolidació, la densitat, el grau d'habitatge principal, la situació legal, el pendent i la seva inserció en l'entorn.
- **Densitat:** així mateix, es preveu que els municipis que ho desitgin i en particular les principals ciutats i el seu entorn puguin incrementar la densitat d'alguns dels seus sectors urbanitzables previstos (fins a uns 60 habitatges per hectàrea) com a forma d'evitar ocupacions innecessàries de sòl, garantir la dotació de serveis necessaris per a la població i preservar el paisatge.



Assegurar l'accessibilitat exterior i garantir la connectivitat interna de la comarca

El PDU valora les necessitats d'infraestructures al servei d'un model de desenvolupament competitiu, equitatiu i sostenible, i el seu encaix en el marc de la proposta d'ordenació territorial de conjunt. L'anàlisi del pla se centra fonamentalment en les infraestructures viàries i ferroviàries, les de més impacte físic sobre el territori i més incidència en la mobilitat de persones i mercaderies.

L'ordenació de les infraestructures viàries i ferroviàries al Pla de Bages es planteja tres objectius fonamentals: completar la xarxa viària bàsica per consolidar el Pla de Bages com una ròtula estratègica en el conjunt de Catalunya; consolidar un sistema de vies interurbanes i urbanes que optimitzin la comunicació entre els nuclis de la comarca i modernitzar i ampliar la xarxa ferroviària.

Xarxa viària

Pel que fa a la xarxa viària, el pla parteix d'una distinció clara entre els eixos territorials interurbans, per un costat, i, per l'altre, l'estructura viària comarcal i urbana. Aquesta distinció resulta bàsica per assegurar els objectius de connectivitat exterior i vertebració interior tot separant adequadament els diversos tipus de trànsit.

Així, el pla proposa completar les inversions i millores dels eixos territorials ja en marxa: construcció de l'eix Transversal i proper acabament de l'eix Diagonal, construcció de l'autopista C-16 i les variants al llarg de l'eix del Cardener. D'altres projectes en curs, com el desdoblament de l'eix Transversal o de la C-55 entre Castellbell i el Vilar i Manresa.

• Millorar la interconnexió dels quatre eixos territorials:

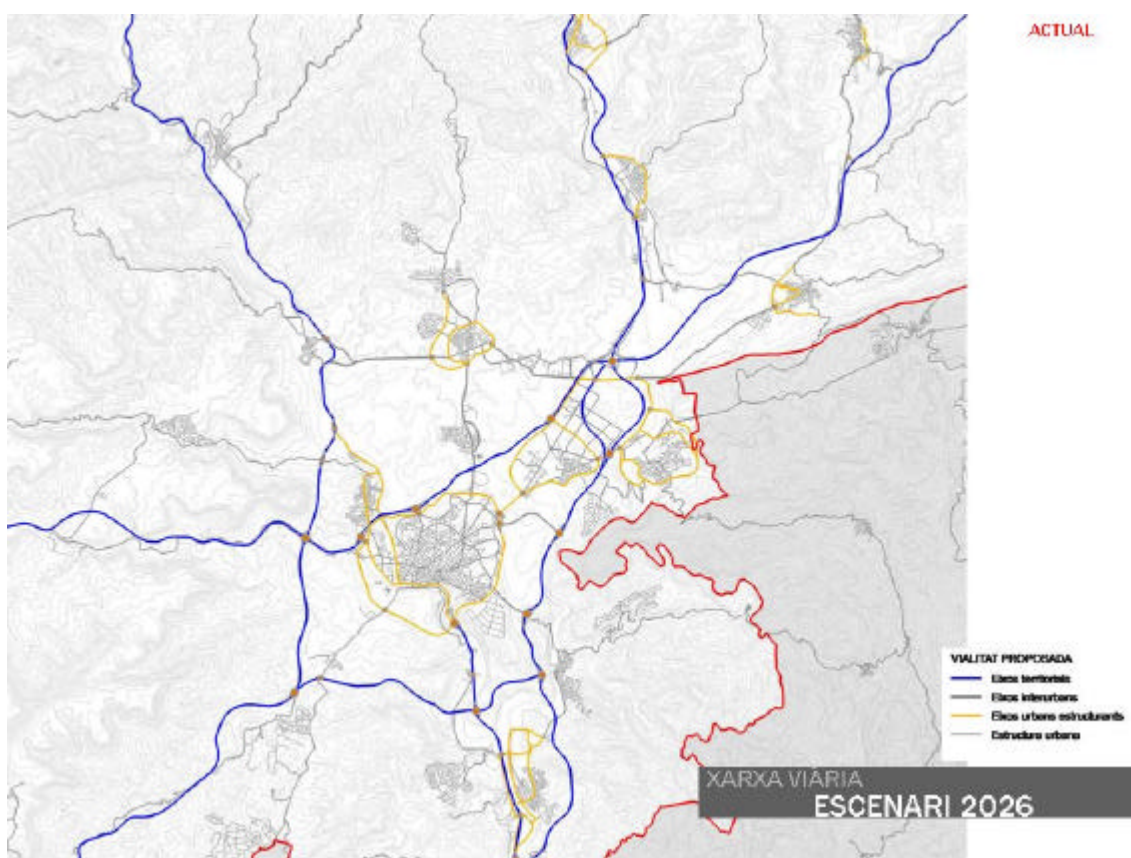
Es tracta de permetre l'enllaç correcte dels quatre eixos territorials que convergeixen al pla del Bages (Llobregat, Cardener, Transversal i Diagonal) tot establint una anella a l'entorn de l'àrea urbana central del Bages que eviti que el trànsit de pas hagi d'entrar a l'interior dels nuclis urbans.

- Enllaç entre el nus de la ronda Manresa nord i la C-16. Aquest enllaç permetria unes bones connexions entre la C-16, la C-55 i la C-25 en tots els sentits.
- Via de circumval·lació al sud i oest de Manresa.

• Millora del sistema de vies interurbanes

El sistema de vies interurbanes ha de constituir una xarxa que comuniqui els nuclis funcionalment integrats del Pla de Bages de forma directa, sense haver d'emprar vies de caràcter urbà i minimitzant la utilització dels eixos territorials per part d'aquest trànsit local. Així, es proposa:

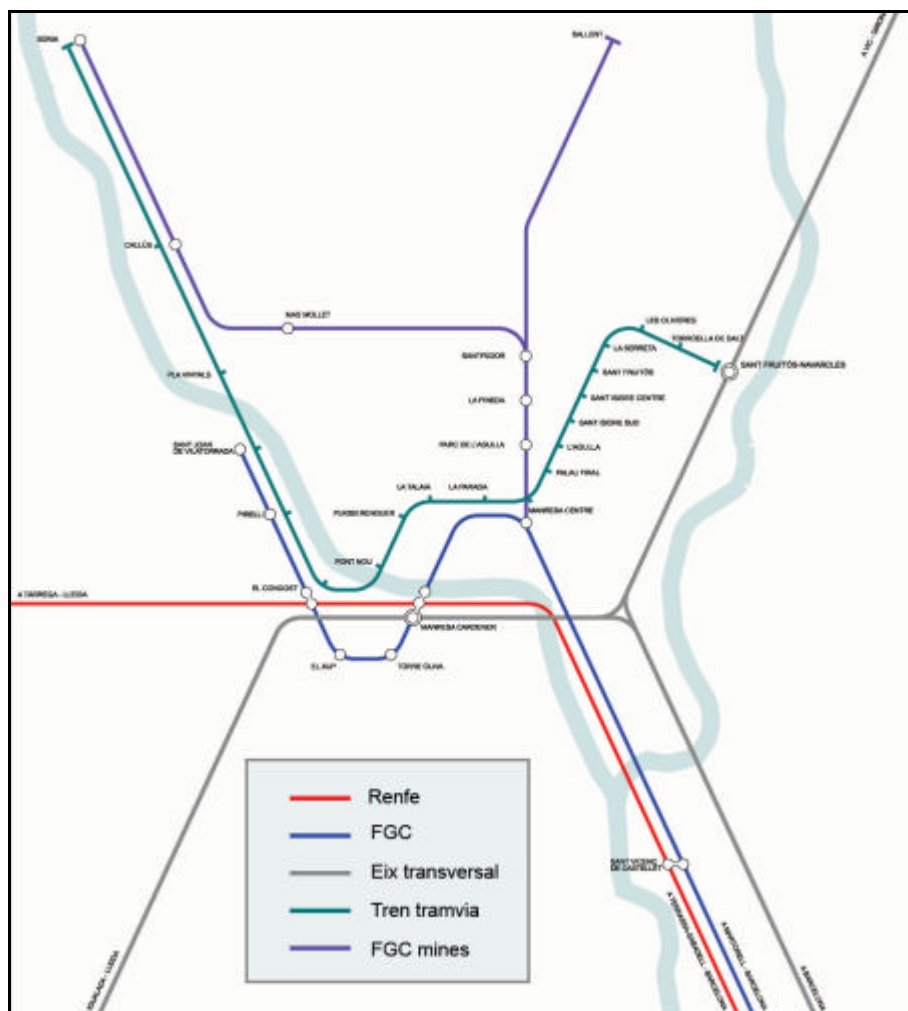
- Una reordenació de l'estructura viària de l'àmbit dels polígons industrials de Sant Fruitós de Bages que garanteixi no només la seva vertebració interna, sinó també la seva articulació amb la resta d'assentaments urbans de l'entorn.
- Potenciar l'eix Callús-Santpedor-Artés, que correspon a les carreteres BV-4511 i BV-4512 existents, per tal que tingui un paper fonamental en aquestes comunicacions transversals, complementàries als corredors fluvials. Per tal d'assumir aquesta funció d'eix interurbà, la carretera requereix algunes millores. La principal seria la construcció d'un nou viaducte a l'alçada del Pont de Cabrianes.



Xarxa ferroviària

El pla proposa modernitzar, racionalitzar i ampliar la xarxa ferroviària existent amb l'objectiu de millorar el servei de rodalies amb la regió metropolitana de Barcelona i per tal de dotar-se d'un en un veritable servei de metro comarcal. Així, el pla fa una aposta decidida per la millora i ampliació de la xarxa ferroviària de la comarca tant pel que fa a l'accessibilitat exterior com a les seves comunicacions internes. D'aquesta manera, el pla preveu les intervencions següents:

- Milliores als FGC, quant al traçat, serveis i freqüències.
- Corredor soterrat únic d'FGC i RENFE a Sant Vicenç de Castellet
- Tren tramvia que prolongarà la xarxa d'FGC i estarà interconnectat amb la xarxa de rodalies de RENFE que comunicarà els principals centres urbans del Pla de Bages, des de Navarclés fins a Sant Joan de Vilatorrada, creuant Sant Fruitós i Manresa.
- Utilització de les línies actuals que arriben a les mines de Súria i Sallent per al transport de viatgers, prolongant la xarxa del tren tramvia amb noves estacions en els diversos nuclis i polígons industrials del Pla de Bages.
- Pel que fa a l'eix Transversal ferroviari, el Pla ha estudiat diverses propostes i s'ha decantat per establir un corredor sud per l'altiplà del Xup. Aquesta opció millora la mobilitat dels principals assentaments urbans del Pla i és compatible amb un impacte ambiental ajustat



13 d'octubre de 2006