

---

# Surt a informació pública l'avantprojecte del Pla territorial de les comarques centrals

## La Generalitat impulsa un desenvolupament ordenat, eficient i sostenible al territori de la Catalunya central

- El Pla vol potenciar la centralitat territorial, econòmica i comunicativa d'aquestes comarques que tenen una posició estratègica dels eixos sud-nord i est-oest de Catalunya
- Posa les bases per tal que l'important creixement econòmic i demogràfic previst per als propers vint anys es produeixi de manera endreçada i adequada el desenvolupament urbanístic i d'infraestructures d'una àrea que es preveu que esdevingui la tercera en nombre d'habitants i un dels motors econòmics de la Catalunya del segle XXI
- Preveu fomentar el desenvolupament d'àrees urbanes potents al voltant d'Igualada, Manresa i Vic i impulsar un creixement moderat en ciutats com Solsona, Cardona, Berga, Torelló o Manlleu
- Planteja potenciar els eixos de comunicació verticals, com la C-16 i el tren de Puigcerdà, i horitzontals, com els eixos transversals viari i ferroviari, amb l'objectiu d'assegurar una estructura nodal que vertebrï tot el territori i faciliti la recuperació demogràfica i l'activitat econòmica

El DOGC publica avui l'avantprojecte de Pla territorial de les Comarques centrals de Catalunya. Els objectius d'aquest Pla, el primer que es fa per al conjunt d'aquest territori, són protegir l'entorn, evitar la dispersió urbana i reforçar les principals ciutats com a centres de serveis per tal de garantir el benestar de la població.

Des d'avui i per un període de 3 mesos, l'avantprojecte podrà ser consultat per part de totes les entitats del territori i particulars interessats a internet ([www.gencat.cat/ptop](http://www.gencat.cat/ptop)) i a la seu del Departament de Política Territorial i Obres Públiques (Av. Josep Tarradellas, 2. Barcelona). Atès que la comarca del Solsonès pertany a la província de Lleida, també es podrà consultar a la Delegació Territorial del Govern a Lleida (Lluís Companys,1) i als Serveis Territorials d'Urbanisme (Av. Blondel, 2). D'altra banda, amb concertació prèvia es podrà consultar a les seus dels consells comarcals del Solsonès, Anoia, Bages, Osona, i Berguedà. Posteriorment, una vegada incorporades les modificacions que es derivin d'aquest procés de consulta, el projecte serà

aprovat inicialment i presentat a informació pública i institucional per un nou període de dos mesos.

Cal tenir en compte que el pla preveu un procés gradual de perfeccionament que haurà d'anar més enllà de la seva aprovació i que ha de permetre la incorporació successiva de propostes derivades dels plans i polítiques sectorials (agrícoles, ambientals, comercials, etc) que es vagin concretant al llarg del temps.

Paral·lelament, el Govern està treballant també en els plans directors que desenvolupen àmbits específics d'aquest territori com són el plans directors del Pla de Bages, que va ser aprovat inicialment el passat 30 de març, el de la Conca d'Òdena, que properament serà aprovat inicialment, i es troben en fase de redacció el de la Plana de Vic i el de les antigues colònies industrials del riu Llobregat.

### **Pla territorial de les Comarques centrals**

Les cinc comarques centrals ubicades entre el prepirineu, la serralada transversal i la prelitoral i marcades pels rius Cardener-Llobregat, Anoia i Ter-Congost, comparteixen característiques comunes. Una orografia complicada ha dificultat històricament les comunicacions i ha comportat l'existència d'amplis espais oberts on l'agricultura –o la silvicultura al Solsonès– manté un protagonisme important i tenen territoris d'antiga industrialització sotmesos a uns processos de reconversió que encara no han culminat.

A més, posseeixen una estructura urbana potent, i, tots ells en conjunt, acolliran en els propers anys uns creixements demogràfics significatius, conseqüència tant de la seva proximitat a l'àrea central metropolitana, com a la millora de l'accessibilitat que vindrà de la mà de les noves infraestructures de comunicació nord-sud i est-oest.

La Catalunya central té unes dinàmiques socials i econòmiques prou satisfactòries en conjunt. Té també una bona situació geogràfica que li permet jugar una funció vertebradora del conjunt del país que propicia millores en l'accessibilitat del territori i compta també amb un ric patrimoni natural, paisatgístic i cultural. Cal tenir en compte, a més, que les comarques de l'Anoia, el Bages i Osona, amb tres àrees urbanes importants al voltant de les seves capitals, veuran respectivament incrementades la població, els llocs de treball i els habitatges principals de forma molt significativa en els propers anys. Sembla que al Solsonès i el Berguedà, aquests creixements seran inferiors, però igualment destacables.

Així, es calcula que, si l'evolució econòmica i social és la prevista, el 2026 les comarques centrals tindran en conjunt més de 700.000 habitants (amb un increment superior al 65%), un increment del 80% del mercat de treball i 116.000 nous habitatges, entre altres dades.

Aquestes característiques i circumstàncies tenen una importància cabdal en la realitat que aborda el Pla territorial. El Pla territorial de les comarques centrals té l'objectiu d'ordenar aquest territori per tal de garantir-ne el desenvolupament de la manera més eficient i sostenible i preparar-lo per a aquest creixement.

Per a assolir aquests objectius, el Pla se centra en els tres sistemes bàsics de l'estructura i la funcionalitat del territori:

- A. Assentaments urbans.
- B. Espais oberts.
- C. Infraestructures de mobilitat.

## **A. Assentaments urbans**

El Pla territorial de les comarques centrals neix amb la voluntat d'ordenar el creixement urbanístic futur de les seves comarques. En aquest sentit, es plantegen tres objectius estratègics:

- **Reforçar la xarxa urbana i ordenar el creixement urbanístic**
- **Limitar la dispersió de la urbanització**
- **Potenciar i diversificar l'activitat econòmica**

### **Reforçar la xarxa urbana amb 19 sistemes urbans**

La primera línia d'actuació suposa orientar els desenvolupaments urbanístics cap a les viles i ciutats amb major i millor capacitat d'acollida. Així, orientant els creixements urbans cap a un model més compacte i que reforci la xarxa urbana del territori, serà possible dur a terme polítiques d'habitatge eficaces i urbanísticament integrades, propiciar la convivència d'activitats i habitatge a les àrees urbanes, reduir la mobilitat obligada i facilitar el transport públic mitjançant, precisament, la polarització i la raonable compacitat dels assentaments.

Les comarques centrals acullen 165 municipis. D'aquests, el que té més pes demogràfic és Manresa amb gairebé 70.000 habitants, seguit d'Igualada i Vic que superen els 30.000 habitants. Davant d'aquests tres grans centres, s'ha de tenir en compte que hi ha 99 municipis amb una població inferior als 1.000 habitants i d'aquests, 76 inferior als 500.

Aquesta composició del territori fa convenient un planejament que permeti assolir masses crítiques d'habitants i de llocs de treball al voltant de certs municipis, que fixin la població, minimitzin la mobilitat obligada i facilitin la prestació de serveis. Aquesta estratègia fomenta l'estructura nodal del territori i estableix uns marcs de desenvolupament urbanístic adequat a les característiques de cada nucli.

---

El Pla també vol orientar la cooperació intermunicipal en la gestió del territori principalment per a la creació de sòl per a activitat econòmica i per a habitatge protegit, mitjançant la definició de dinou àmbits caracteritzats per la presència d'un sistema urbà clar i/o per l'homogeneïtat de les condicions territorials. Així, proposa d'articular el territori en els següents sistemes urbans:

**Anoia:** àmbit de la Conca d'Òdena, àmbit dels Hostalets de Pierola-Piera-Masquefa, àmbit de Calaf, àmbit de ponent de l'Anoia.

**Bages:** àmbit del Pla de Bages, àmbit de Mura-Talamanca, àmbit del Moianès, àmbit de Cardona, àmbit de Sant Feliu Sasserra.

**Berguedà:** àmbit del sistema urbà de Berga, àmbit de l'Alt Berguedà, àmbit del Baix Berguedà

**Osona:** àmbit de la Plana de Vic, àmbit del Lluçanès, àmbit de les Guilleries-Collsabra, àmbit de la Vall del Ges, Orís i Bisaura.

**Solsonès:** àmbit del sistema urbà de Solsona, àmbit de la vall de Lord, àmbit dels municipis rurals del Solsonès.

### **Ordenar el creixement urbanístic i limitar la dispersió de la urbanització**

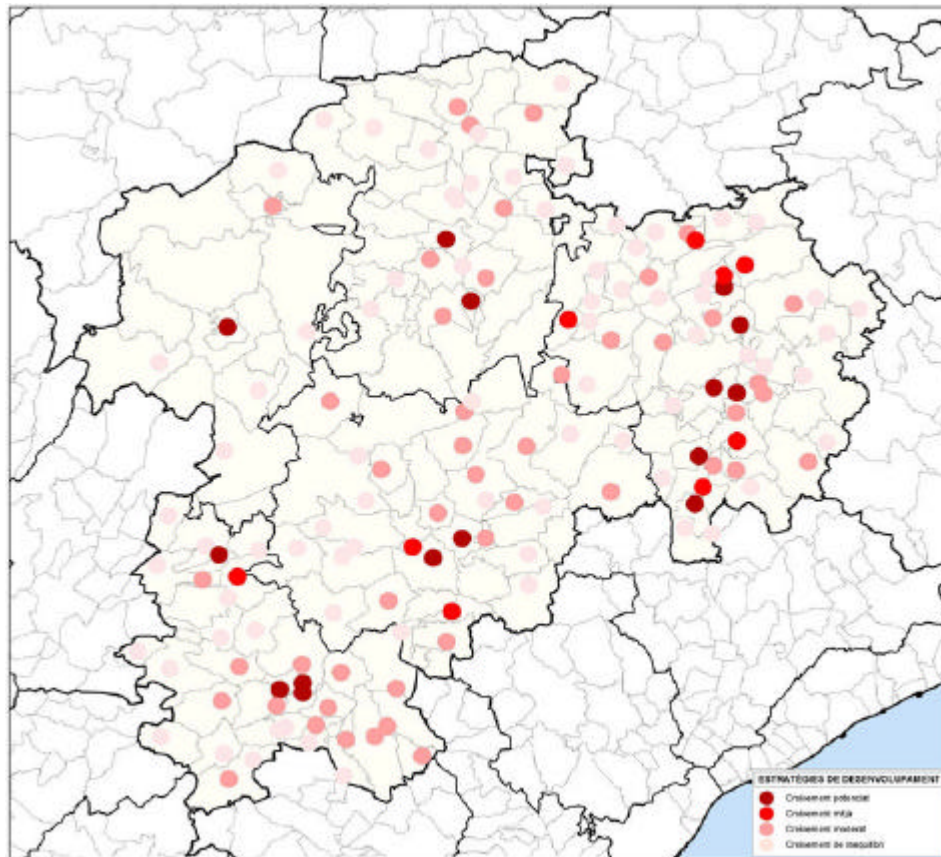
L'avantprojecte del Pla territorial també té especial cura a ordenar els futurs creixements urbanístics de les comarques centrals. Així, el pla defineix unes polaritats principals en les àrees urbanes que exerceixen una funció de capitalitat, que tenen un pes demogràfic rellevant i unes bones condicions de connectivitat en el territori.

Aquestes estratègies fomenten la protecció del patrimoni urbanístic, vertebreren el territori i, com a resultat de les proteccions del sistema d'espais oberts i de les estratègies polaritzadores del creixement urbà, restringeixen la dispersió dels creixements urbans i la implantació d'edificacions aïllades.

El Pla opta per limitar les opcions de la dispersió urbanística i el creixement de segona residència. Així, no permet la implantació de nous teixits d'habitatge en localitzacions aïllades. Paral·lelament, estableix les estratègies de desenvolupament que han d'orientar l'evolució urbanística dels nuclis històrics i les àrees urbanes i la regulació de les condicions de transformació del sòl no urbanitzable.

Pel que fa als diferents tipus de creixement, el pla té en compte les característiques de cada municipi i la seva potencialitat futura. Així, es proposen diferents tipus de creixement:

- **Creixement potenciat:** aquest tipus de creixement es proposa en aquelles àrees urbanes que pel seu rellevant paper urbà, les excel·lents comunicacions i una reserva de sòl notable fan que siguin una eina fonamental per contribuir al reequilibri territorial de Catalunya. Així, el Pla proposa potenciar el desenvolupament de les àrees urbanes d'Igualada, Manresa i Vic.
- **Creixement mitjà:** es preveu per als municipis amb una dimensió urbana entre mitjana i mitjana alta, però amb un bon grau de connectivitat i de sòl disponible per a ésser urbanitzat i que juguen un paper de nuclis d'atracció subcomarcals. L'avantprojecte preveu que el seu creixement fins al 2026 pugui arribar fins a afegir el 60% al sòl urbà consolidat existent en aquest moment i les noves àrees de sòl urbanitzable hauran de ser proporcionals a les dimensions del nucli urbà. El Pla proposa aquest creixement per a ciutats com Solsona, Cardona, Berga, Torelló o Manlleu.
- **Creixement moderat:** es proposa per als municipis de dimensions mitjanes. Aquí els plans d'ordenació urbanística municipal haurien de promoure creixements que no excedeixin un 30% del sòl consolidat ja existent. Seva, Bagà i Moià són exemples d'aquest creixement.
- **Creixement centrat en el reequilibri:** en la resta de nuclis, la majoria de poblacions de petita dimensió, el pla proposa estratègies de consolidació i millora, tot preveient la possibilitat de creixement de completar algunes àrees urbanes. El Pla recomana que les polítiques sectorials i els planejaments urbanístics que incloguin nuclis petits incorporin mesures i determinacions que afavoreixin les promocions d'habitatge protegit, la potenciació d'una xarxa de telecomunicacions de qualitat, el manteniment de l'activitat agrària, la promoció de projectes de revalorització del patrimoni natural i cultural. El Pla proposa aquesta opció per a nuclis com Tavèrnoles, Viladrau, Carme, Calders o Talamanca, entre altres.
- **Millora urbana i manteniment del caràcter rural:** per a altres nuclis les característiques dels quals són les seves dimensions reduïdes o centrades en l'activitat agrària, el pla proposa mantenir la seva situació actual. Pruit seria un exemple de millora urbana i Sant Sadurní d'Osormort de manteniment rural.
- **Reforçar les estructures urbanes febles del territori:** com són els conjunts de les colònies industrials desenvolupades al llarg dels cursos fluvials i certes àrees amb extenses urbanitzacions de baixa densitat com ara l'àrea urbana de Piera o la de Masquefa.



Mapa d'estratègies de desenvolupament

### Potenciar i diversificar l'activitat econòmica

Després de formar part de l'espai econòmic més dinàmic de Catalunya, molt especialitzat en les indústries tèxtil i paperera implantades al llarg dels cursos mitjans del Ter, el Llobregat, el Cardener i l'Anoia i de la mineria del carbó i la sal, una part significativa dels municipis de les comarques centrals van començar a quedar al marge de les noves dinàmiques de l'economia. En aquests moments, aquestes comarques encara estan immerses en aquest procés de transformació. En conjunt, les cinc comarques tenen una important disparitat ja que per exemple al Solsonès i a Osona té un important pes el sector primari i el Bages, l'Anoia i el Berguedà, han estat comarques històricament vinculades a la indústria tèxtil. Tot això fa que sigui una zona amb una forta tradició empresarial i de mà d'obra especialitzada.

Per tal de contribuir al progrés econòmic d'aquestes comarques, l'avantprojecte preveu que s'engeguin algunes accions:

- Assolir la progressiva transformació del territori en un espai de nova centralitat amb la millora de les infraestructures viàries nord-sud i est-oest ja previstes al Pla d'infraestructures i transports de Catalunya

- Assenyala noves opcions d'implantació de noves àrees d'activitat econòmica d'interès supramunicipal vinculades al desenvolupament d'activitats econòmiques d'alt valor afegit vinculades a la societat del coneixement a la vegada que facilitarà el manteniment i la difusió d'activitats industrials manufactureres al Baix Berguedà i la bipolaritat Cardona-Solsona.
- Propiciar la diversificació de l'activitat econòmica fomentant la promoció de productes amb denominació d'origen com la llonganissa de Vic i la vinya del Pla de Bages o producció de qualitat com els cultius de cereal de la zona de Calaf.

## **B. Espais oberts**

El Pla diferencia diferents tipus de protecció del sòl no urbanitzable segons el seu valor i funció territorial i estableix la normativa de protecció i les directrius de gestió de cadascun d'aquests. Els objectius són:

- **Protegir els espais naturals i garantir la connectivitat ecològica.**
- **Protegir les àrees de valor agrícola.**
- **Protegir el paisatge com a patrimoni cultural i actiu econòmic.**

Les comarques centrals disposen d'un bon entorn natural que fa del paisatge un actiu econòmic en moltes parts del territori i que igualment pot facilitar el desenvolupament harmoniós de les noves àrees urbanes.

Una bona part dels espais oberts es troba en una situació de gran fragilitat davant els riscos d'incendis forestals, i d'altres pateixen els efectes negatius de les activitats mineres, en forma de runams i contaminació dels cursos fluvials, i de la ramaderia intensiva, també per contaminacions induïdes.

L'objectiu de protecció del paisatge es pretén assolir actuant des de diverses estratègies:

- **Menor consum de sòl i millor integració amb l'entorn natural i urbanístic.** Amb l'establiment de pautes de desenvolupament urbà que comportin el menor consum de sòl i facilitin la integració amb l'entorn.
- **Protegir els espais oberts.** Mitjançant mesures d'ordenació territorial que protegeixin els valors intrínsecs dels espais oberts – la diversitat i la referència a la matriu biofísica del territori –al costat dels seus valors econòmics, identitaris i culturals.

Això suposa l'establiment de forma gràfica i normativa de tres categories de sòl – totes amb el règim jurídic de no urbanitzable – en el sistema dels espais oberts: sòl de *protecció especial*, de *protecció territorial* i de *protecció preventiva*, per a cadascuna de les quals es modulen les possibilitats futures,

les condicions de transformació i les condicions d'admissió de noves edificacions.

### **a) Protecció especial**

Inclou aquells espais oberts que actualment ja estan protegits sectorialment per la legislació ambiental i aquells que el Pla considera que tenen un elevat valor agrícola o forestal, un valor ecològic a nivell regional o comarcal, un especial interès cultural i paisatgístic o que juguen un paper destacat en la connectivitat ecològica o en el cicle hidrològic.

D'aquesta manera, el pla entrellaça els espais naturals protegits per la legislació sectorial mitjançant una xarxa de corredors ecològics i territorials que interconnecten els espais naturals protegits com la Muntanya de Montserrat, el Montseny, les Serres del Cadí-Moixeró, el Collsacabra o les Serres d'Odèn i el Port del Comte, entre altres.

Així mateix, el pla protegeix les àrees de valor agrícola entre les quals cal destacar el regadiu de Sant Martí de Tous, les àrees de vinya del Pla de Bages i l'alt rendiment agrícola de la Plana de Vic.

Aquests espais mantindran de manera indefinida el règim de sòl no urbanitzable i les actuacions que la planificació urbanística admet en aquest sòl es condicionaran a la garantia de preservació dels valors agrícoles, ecològics i paisatgístics que es volen protegir.

### **b) Protecció territorial**

Inclou aquells espais oberts que no són adequats per al desenvolupament urbà (per raons topogràfiques, de risc natural, de localització o de distància a les àrees urbanes) o que, no essent necessaris per al desenvolupament del sistema d'assentaments urbans, tenen valors notables i funcions d'interès a una escala territorial que aconsellen no ocupar-los en tant hi hagi altres alternatives de sòl de menor valor.

Aquests espais tindran el règim de sòl no urbanitzable en el planejament urbanístic municipal. Tanmateix poden admetre actuacions excepcionals d'interès estratègic i territorial (en termes d'equipament, desenvolupament econòmic, projecció internacional, cohesió social o qualitat de vida) l'oportunitat de les quals haurà de ser valorada pels ens locals supramunicipals i per la Generalitat. Per desenvolupar-les caldrà justificar, també, la necessitat de la seva localització aïllada en sòl de protecció territorial, i que no hi ha alternatives adequades en sòl urbanitzable ja previst o en sòl de protecció preventiva classificable com a urbanitzable.

D'altra banda, el Pla preveu preservar d'urbanització algunes zones del territori, perquè són inundables o bé perquè es tracta d'espais reservats al pas de grans infraestructures considerades d'interès estratègic nacional com ara l'eix



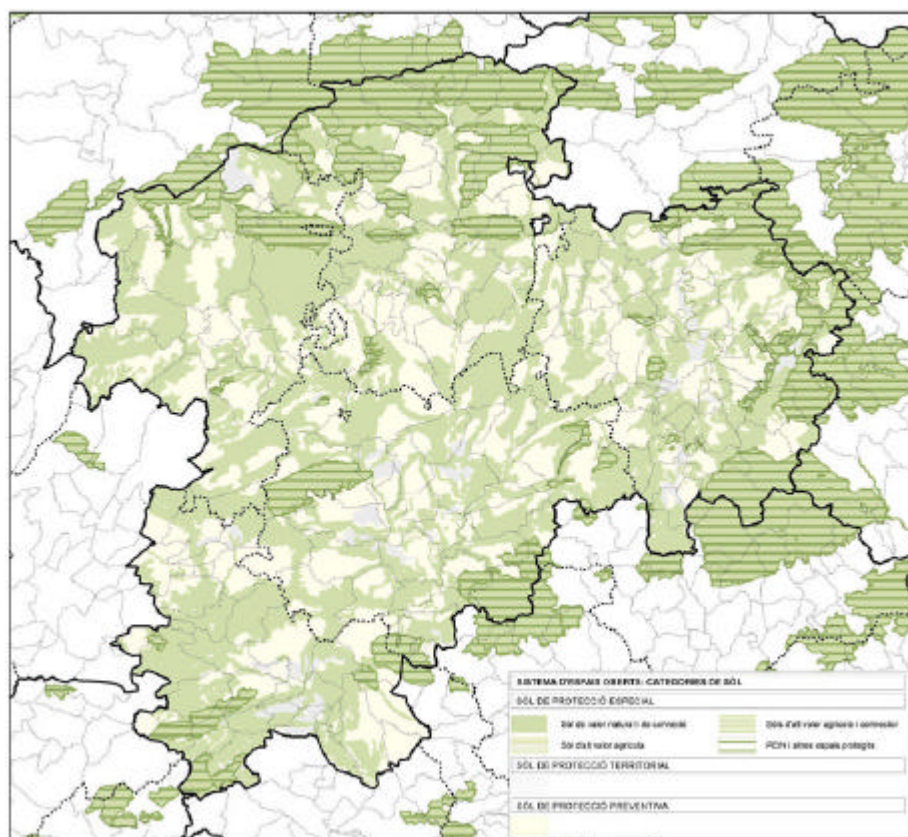
Transversal Ferroviari, l'N-250, la línia de Puigcerdà o l'eix Vic-Olot. Terrenys d'aquestes característiques són l'aqüífer de Carme-Capellades, l'entorn dels aeròdroms de Sant Pere Sallavinera i d'Òdena o també els podem trobar a Vilanova de Sau o la zona entre Manlleu i Vic.

### c) Protecció preventiva

Són aquelles àrees de sòl no urbanitzable on les revisions dels plans urbanístics podran, d'acord amb les estratègies definides per a cada àrea urbana, delimitar nous sectors de sòl urbanitzable. També és el sòl on és desitjable que es concentrin les actuacions admissibles en sòl no urbanitzable, que no tenen per objecte la protecció i la gestió dels valors naturals, agrícoles i paisatgístics.

La dimensió i la naturalesa dels creixements urbans que el municipi proposi hauran de concordar amb les estratègies de desenvolupament que el Pla territorial assigna a cada nucli de població.

En general, caldrà considerar aquest sòl de protecció preventiva com una opció preferent enfront del sòl de protecció territorial per a implantacions admeses en sòl no urbanitzable i per a les actuacions d'interès estratègic que poguessin plantejar-se.

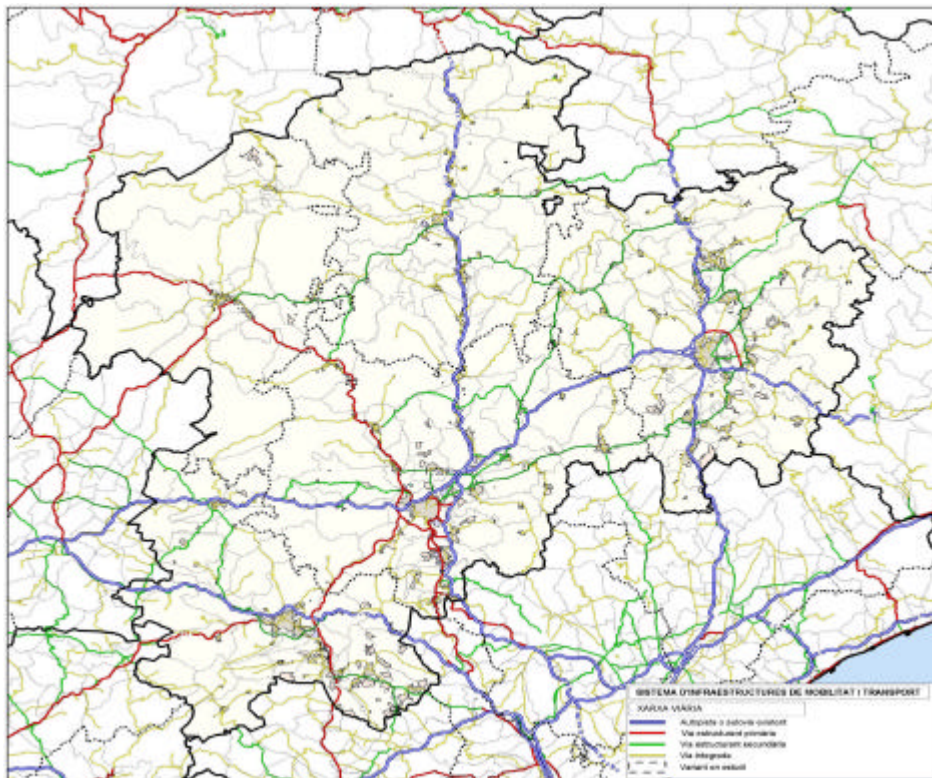


Mapa d'espais oberts de protecció territorial i preventiva

## C.- Infraestructures de mobilitat

L'avantprojecte tracta les infraestructures de mobilitat com a elements bàsics de l'ordenació del territori des de la perspectiva funcional i geogràfica de les Comarques centrals. Amb aquesta finalitat, adopta una classificació pròpia i distingeix entre: autopistes i autovies, vies estructurants primàries, vies estructurants secundàries, vies estructurants suburbanes i vies integrades.

Aquest enfocament s'ha d'entendre com a complementari del que és propi dels plans de carreteres des d'una perspectiva de major àmbit i de caràcter sectorial. Els objectius principals que el pla pretén en aquesta matèria són els següents: preveure les infraestructures necessàries per a l'accessibilitat exterior i la connectivitat interior del territori; establir la correcta articulació entre les infraestructures de mobilitat i les àrees urbanes i propiciar la integració de les infraestructures en el paisatge.



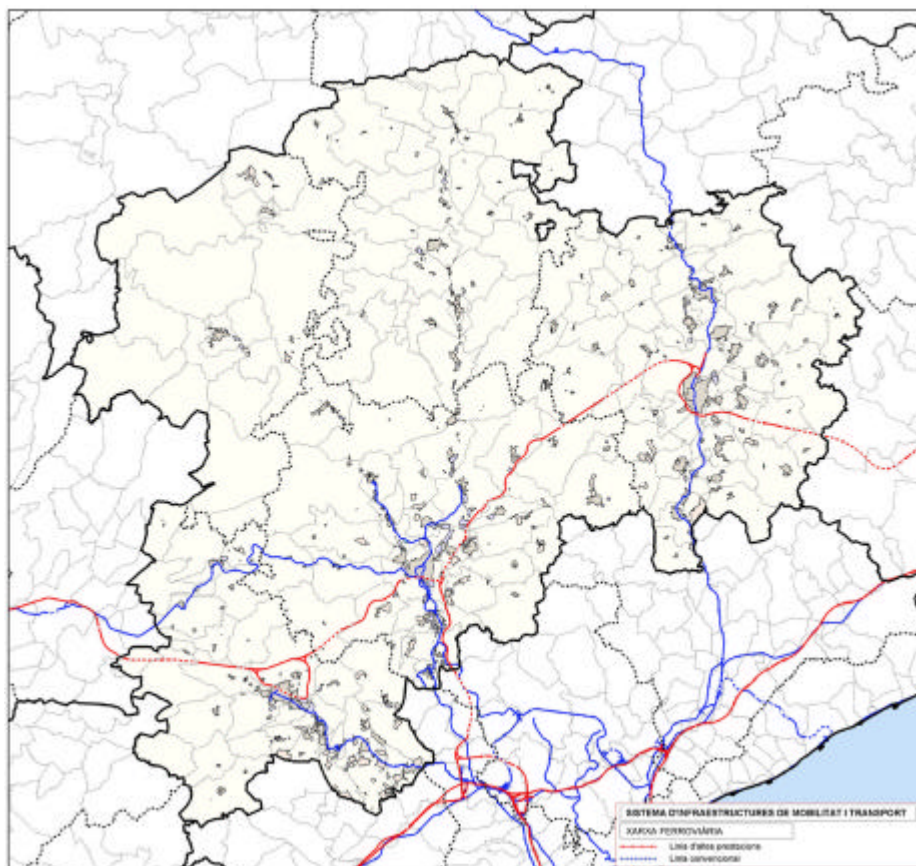
**Mapa xarxa viària**

### Xarxa viària

Un dels criteris del Programa de Planejament territorial és atendre especialment la vialitat que estructura territorialment els sistemes urbans. En aquest aspecte, el Pla planteja unes funcions i unes jerarquies i proposa unes intervencions sobre els sistemes viaris a l'entorn de les principals ciutats i àrees

urbanes del territori - Conca d'Òdena, Pla de Bages, Plana de Vic , Vall del Ges –que han d'establir un marc de referència coherent amb els objectius i propostes dels plans directors d'urbanisme d'aquests sistemes urbans, actualment en fase avançada de formulació.

D'altra banda el Pla incorpora projectes viaris de gran importància estratègica com són, entre d'altres: el nou tram de la C-16 entre Berga i Bagà –un dels trams amb més dificultat de l'itinerari europeu E-9–, la variant de Solsona, el condicionament dels itineraris del Lluçanès, de la C-26, entre Ripoll i Solsona, el desdoblament de la C-17, de Vic-nord fins a Ripoll o el nou traçat de la C-25, eix transversal, pel sud de Vic. Aquest darrer tram viari s'integra en la xarxa que articula l'accessibilitat de l'àrea urbana de la Plana, i el Pla proposa que es projecti conjuntament amb el pas del ferrocarril transversal, també pel sud de la ciutat, de manera que es puguin adoptar les mesures de minoració dels impactes d'implantació i funcionament de forma integrada.



**Mapa xarxa ferroviària**

## **Infraestructures ferroviàries**

El Pla fa del projecte del ferrocarril transversal de Catalunya un dels seus elements principals. Aquesta infraestructura ha de consolidar la nova lògica territorial del país, en la mesura que integrarà a través de l'àmbit central –

---

Conca d'Òdena, Pla de Bages i Plana de Vic– els sistemes urbans no costaners, de Lleida fins a Figueres.

El Pla té especial cura en aportar unes propostes d'implantació d'aquest ferrocarril al seu pas per les àrees urbanes d'Igualada, Manresa i Vic, mirant d'aprofitar totes les oportunitats urbanes que la nova infraestructura ofereix, d'assegurar la seva implantació harmònica i afavorir al màxim la intermodalitat: estacions amb enllaços del tren transversal amb FGC a Igualada, amb FGC i RENFE a Manresa i RENFE a Vic.

D'altra banda, el Pla insisteix en la consideració del servei de RENFE com a rodalia fins a Torelló i proposa les prolongacions de les línies de FGC a Igualada –fins a Sant Maure i la futura estació del tren transversal i l'Hospital comarca– i a Manresa fins al centre i l'estació RENFE, al mateix temps que posa l'èmfasi en la creació d'un servei de tramvia, sobre les infraestructures de FGC al Pla de Bages, connectant Súria, Sallent i Santpedor a través de Manresa.

### **Aeroports**

Pel que fa als aeroports, el Pla preveu potenciar els d'Òdena-Igualada i el de Calaf. D'aquesta manera, es fomenta l'equilibri d'infraestructures aeroportuàries al territori i s'impulsa un important element de dinamització econòmica. Pel que fa a l'aeroport del Bages, la seva ubicació serà establerta en la planificació sectorial específica.

### **Els primers plans a punt**

El DPTOP ha posat en marxa aquesta legislatura l'execució de 6 plans territorials d'arreu del país, previstos des de 1983 i encara no redactats, així com la revisió del Pla territorial de les Terres de l'Ebre, l'únic vigent fins ara. Així mateix, s'ha emprès la redacció de 19 plans directors urbanístics. En el seu desenvolupament, s'ha donat prioritat a aquells que comprenen zones sensibles, on les tensions d'ocupació de sòl són especialment intenses. L'objectiu d'aquests plans és establir el sistema d'espais oberts, ordenar el creixement urbà i determinar l'encaix de les principals infraestructures que afectin a aquestes comarques.

L'any 2006, després de desenvolupar els estudis necessaris i haver debatut i col·laborat amb els territoris concernits, ja es començaran a culminar bona part d'aquests plans. Així, per aquest any, es preveu que es puguin aprovar definitivament els Plans territorials de l'Alt Pirineu i l'Aran i de l'Empordà i que s'aprovin inicialment els plans territorials de les Comarques centrals, de Ponent, de l'Alt Penedès i la Garrotxa.

Igualment, també es realitza un avanç molt significatiu en l'elaboració dels plans directors urbanístics dels quals ja han estat aprovats els Plans del sistema costaner (I i II) i el Pla de Gallecs. Per al 2006, es preveu l'aprovació definitiva del PDU de la Vall d'en Bas i del Ges, de la Conca d'Òdena, del Pla de Bages, de la Plana de Vic, de les antigues colònies industrials, de les comarques centrals i els de la Val d'Aran, la Cerdanya i el Pallars Sobirà.

**12 d'abril de 2006**