



La Generalitat destina 104 MEUR a actuacions en matèria de transport, millora de la xarxa viària i centres educatius

El Govern ha adjudicat, a través de l'empresa pública GISA, diverses obres per un import total de 104 MEUR en matèria de transport públic (92,2 MEUR), carreteres (8,2 MEUR) i centres educatius (3,3 MEUR).

En matèria de transport, destaquen els nous vestíbuls de l'intercanviador d'Arc de Triomf (L1 i Renfe); l'ampliació de la cua de maniobres i la construcció d'uns nous tallers de via a l'L1 a Hospital de Bellvitge; l'accés ferroviari de la via d'FGC a la factoria de Seat a Martorell; les obres d'adequació i ampliació de l'aparcament de vehicles pesants al polígon industrial El Segre i la construcció d'un pas soterrat per a vianants d'accés a la nova estació d'autobusos de Cervera.

Pel que fa a la xarxa viària, cal destacar la millora de la B-100 entre Montmaneu i Sant Guim de Freixenet, la millora de la C-35 a Sant Celoni, les obres complementàries a la ronda nord de Granollers, la construcció d'una rotonda a Garriguella, la millora de la travessera de l'Estartit i l'adjudicació del projecte constructiu del desdoblament del a C-31 en el tram Castell-Platja d'Aro-Palamós.

Finalment, en matèria d'Educació, el Govern ha adjudicat les obres d'ampliació del CEIP El Temple de Tortosa i del CEIP Torre-Sana de Terrassa.

En les pàgines següents, s'amplia la informació de les obres del DPTOP



El Govern adjudica obres en matèria de transports per un import de 92,2 MEUR

El Departament de Política Territorial i Obres Públiques ha adjudicat avui a través de GISA, diverses obres en matèria de transport per un import de 91,4 MEUR. D'entre aquestes, destaquen els nous vestíbuls de l'intercanviador d'Arc de Triomf (L1 i Renfe); l'ampliació de la cua de maniobres i la construcció d'uns nous tallers de via a l'L1 a Hospital de Bellvitge i l'accés ferroviari de la via d'FGC a la factoria de Seat a Martorell.

Nous vestíbuls intercanviador Arc de Triomf

30,7 MEUR

El Departament de Política Territorial i Obres Públiques ha adjudicat avui a través de GISA les obres de dos nous vestíbuls a l'intercanviador d'Arc de Triomf (L1 i Renfe) per un import de 30,7 MEUR. L'objectiu és ampliar i adequar l'espai al flux d'usuaris i adaptar les estacions de metro i ferrocarril a les persones amb mobilitat reduïda (PMR). Els nous vestíbuls multiplicaran la superfície amb què compten els actuals, passant d'espais de 160 i 300 m2 a uns vestíbuls de 2.200 i 3.000 m2, i disposaran de 9 ascensors nous. Les obres podrien iniciar-se a finals d'any amb un termini d'execució previst de 32 mesos. Així, els dos nous vestíbuls podrien estar en funcionament a mitjans del 2009.

L'actuació permetrà millorar notablement els actuals vestíbuls, que són estrets, amb diversos trams d'escala i un recorregut complicat que dificulten el pas als usuaris i impedeixen l'accés a les persones que van amb cadira de rodes o cotxets. Els nous vestíbuls seran dues noves zones d'accés a les andanes amb una distribució molt més assequible, uns accessos preparats per a PMR i amb una arquitectura interior moderna i diàfana.

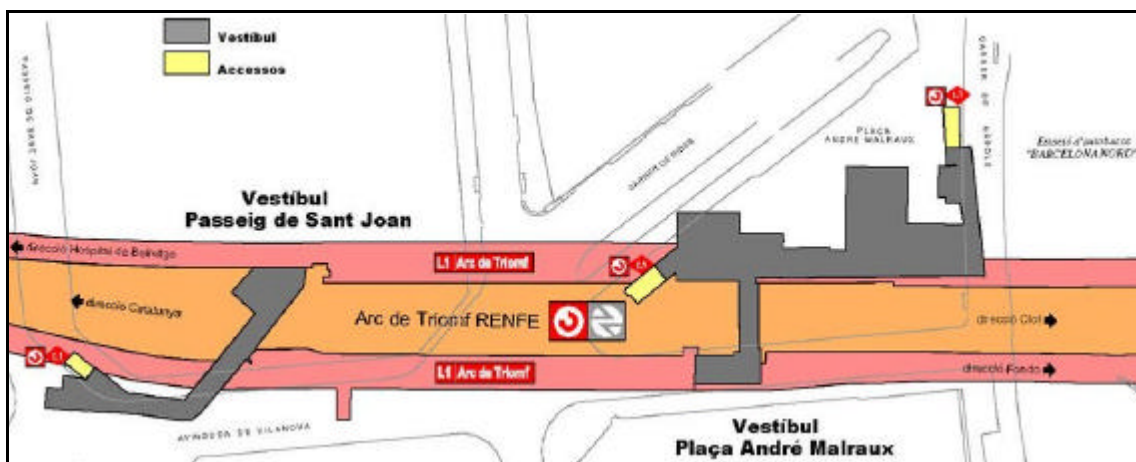
Vestíbuls més amplis i 9 ascensors

L'estació Arc de Triomf consta de dos vestíbuls, un al Passeig de Sant Joan amb l'Avinguda Vilanova i l'altre situat sota la plaça André Malraux, per on hi passen diàriament més de 16.000 persones. En els dos casos, s'hi accedeix per escales fixes i mecàniques i són vestíbuls de petites dimensions que no donen un servei del tot adequat a les necessitats dels usuaris.

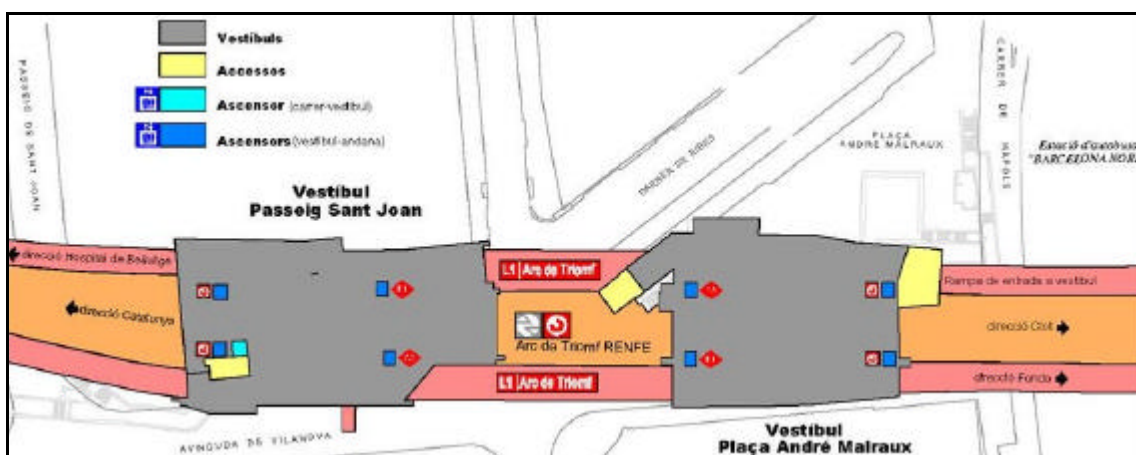
L'actuació que s'adjudica avui preveu la construcció de dos nous vestíbuls que s'adaptin a aquestes necessitats ampliant considerablement l'espai destinat als usuaris i millorant l'accessibilitat amb la incorporació d'escales mecàniques. Així mateix, es preveu la instal·lació de 9 ascensors: un d'accés de carrer a vestíbul i quatre en cada vestíbul per anar a cadascuna de les quatre andanes existents (Metro: direcció Fondo i direcció Hospital de Bellvitge, Renfe: direcció Catalunya i direcció Clot). També s'accedirà a les andanes per una escala mecànica i una de fixa.

- **Vestíbul Passeig Sant Joan:** actualment, consta de dos petits vestíbuls de 83 i 84 m² que estan units per un passadís estret i amb trams d'escala que no facilita la mobilitat. El nou vestíbul serà un espai únic de 3.000 metres quadrats. Aquest nou vestíbul comptarà amb una escala fixa, una de mecànica i un ascensor de carrer a vestíbul.
- **Vestíbul Plaça André Malraux:** el vestíbul actual fa uns 370 m². El nou vestíbul serà un únic espai de 2.200 metres quadrats i disposarà de dos accessos des del carrer. Pel costat Llobregat es farà a través d'una escala mecànica i una de fixa. Pel costat Besòs, l'accés es realitzarà a través d'una rampa. Per aquest motiu, en aquest vestíbul no es preveu la instal·lació d'un ascensor carrer vestíbul.

L'execució de les obres preveu l'accés en tot moment dels usuaris a les andanes a través d'un dels dos vestíbuls, que es construiran en diverses fases.



Imatge dels vestíbuls actuals



Imatge dels nous vestíbuls



**Ampliació cua de maniobres i nous tallers de via
L1 Hospital de Bellvitge**

55,1 MEUR

Avui també s'han adjudicat les obres d'ampliació de la cua de maniobres de l'L1 a Hospital de Bellvitge i les obres de construcció dels nous tallers de via a la mateixa estació. Aquestes obres permetran disposar de les instal·lacions necessàries per acollir l'augment de trens que causarà la futura connexió de l'L1 i l'L9. A més, serviran per reubicar les instal·lacions de manteniment i tallers de via actualment existents a l'estació de Mercat Nou de l'L1 que quedaran anul·lades per les obres de cobriment i urbanització associades, a l'arribada del TGV a Sants i la remodelació de l'estació de Mercat Nou. L'import total d'adjudicació dels dos projectes és de 55,1 MEUR. Es preveu que es comencin a executar de forma paral·lela a finals d'any amb una durada prevista d'uns vint mesos.

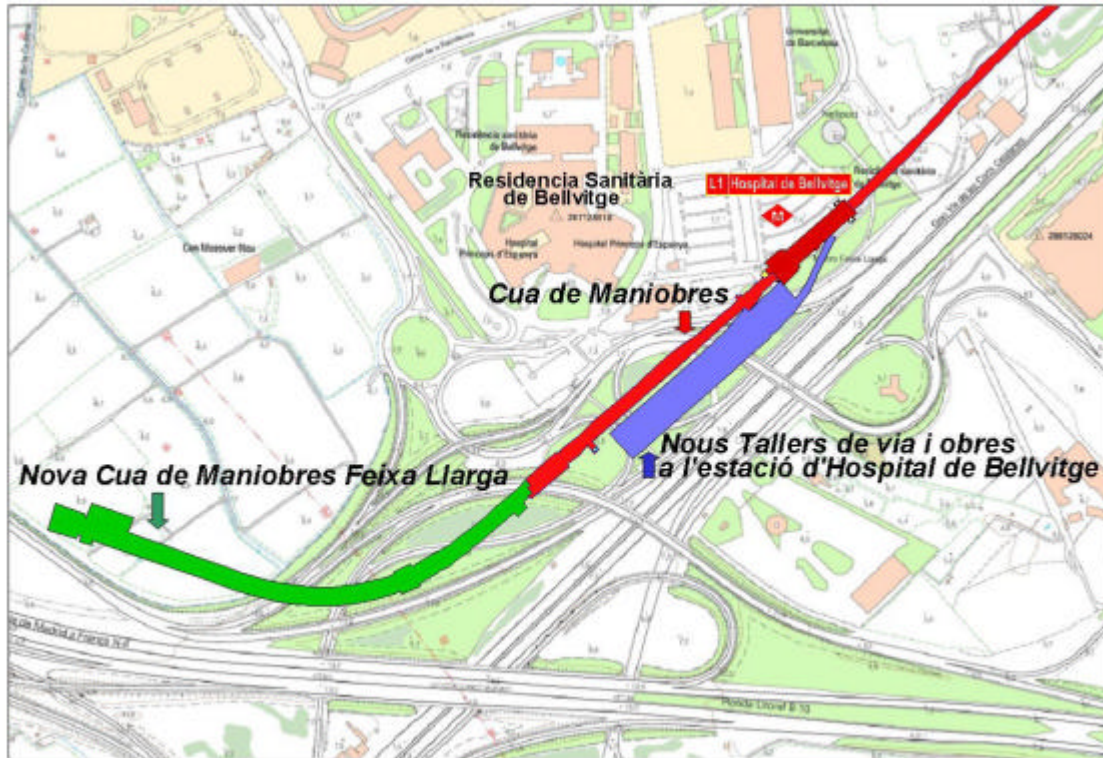
Ampliació cua de maniobres (30,6 MEUR)

La connexió de la futura L9 a l'intercanviador de Sagrera, actualment en execució, comportarà un augment de passatge a l'L1 que s'absorbirà amb la compra de 10 nous trens, ja encarregats. Això comportarà la necessitat de disposar de més espai destinat a la ubicació de trens així com d'incrementar l'energia elèctrica necessària per al seu ús. D'aquesta manera, les obres que s'han adjudicat avui preveuen l'ampliació de la cua de maniobres existents a l'estació Hospital de Bellvitge de l'L1 en 515 metres de longitud per tal de permetre estacionar 18 trens, enlloc dels 8 actuals, i l'execució d'una nova subestació de tracció elèctrica.

L'import d'adjudicació d'aquesta actuació és de 30,6 MEUR.

Nous tallers de via (24,5 MEUR)

Pel que fa a les obres dels nous tallers de via adjacents a l'estació Hospital de Bellvitge que també s'han adjudicat avui, cal assenyalar que suposen la reubicació de les instal·lacions de manteniment i tallers de via actualment existents a l'estació de Mercat Nou de l'L1 que quedaran anul·lades per les obres de cobriment i urbanització associades a l'arribada del TGV a Sants i la remodelació de l'estació de Mercat Nou. La funció d'aquests espais, de 6.735 m², és dotar els serveis tècnics d'una àrea de reparació i conservació la infraestructura ferroviària i donar cabuda a la maquinària de via. L'import de licitació és de 24,5 MEUR.



La zona d'ampliació de la cua de maniobres i dels tallers se situarà entre l'Hospital de Bellvitge i l'enllaç viari de la Gran via amb la Ronda Litoral B-10 i l'autovia A-2.

Tant la cua de maniobra com els tallers s'executaran a cel obert mitjançant murs i pantalles ja que l'actuació es farà en una zona sense edificacions.

Accés d'FGC a la factoria de Seat a Martorell

2,5 MEUR

GISA també ha adjudicat l'accés ferroviari de la via d'FGC a la factoria de Seat a Martorell per un import de 2,5 MEUR. Aquesta obra forma part del projecte d'adaptació de la línia Llobregat-Anoia d'FGC al transport de vehicles des de la factoria d'aquesta empresa a Martorell fins al port de Barcelona. Això permetrà evitar la circulació per carretera d'uns 20.000 camions cada any.

Per tal de garantir la connexió ferroviària de la factoria de Seat a Martorell fins al port de Barcelona, cal construir un ramal que enllaci la factoria amb la línia de FGC, fer lleugeres adaptacions a la línia fèrria i adaptar una via d'accés a la zona de descàrrega del port.



Ramal d'enllaç

El projecte constructiu que ara s'adjudica se centra en la construcció d'un ramal entre la línia d'FGC i la planta de Seat. A Martorell, la línia d'FGC passa a una cinquantena de metres de la factoria.

L'obra consisteix en la construcció d'una plataforma ferroviària d'uns 900 metres per a via d'ample mètric que té origen a la línia Llobregat-Anoia d'FGC i arriba a la factoria. Addicionalment, s'habilitarà un tram de la plataforma existent a l'interior de la fàbrica per tal permetre les maniobres dels combois. Així, s'adaptarà un tram de 400 metres de la via existent d'ample ibèric per convertir-lo en una via mixta (ibèric-mètric).

Amb aquesta actuació es permetrà l'entrada de trens d'ample mètric a l'interior de la factoria de Seat per tal de transportar els vehicles fins al port de Barcelona a través de la línia d'FGC

Les obres s'iniciaran el mes de desembre amb un termini d'execució de nou mesos.

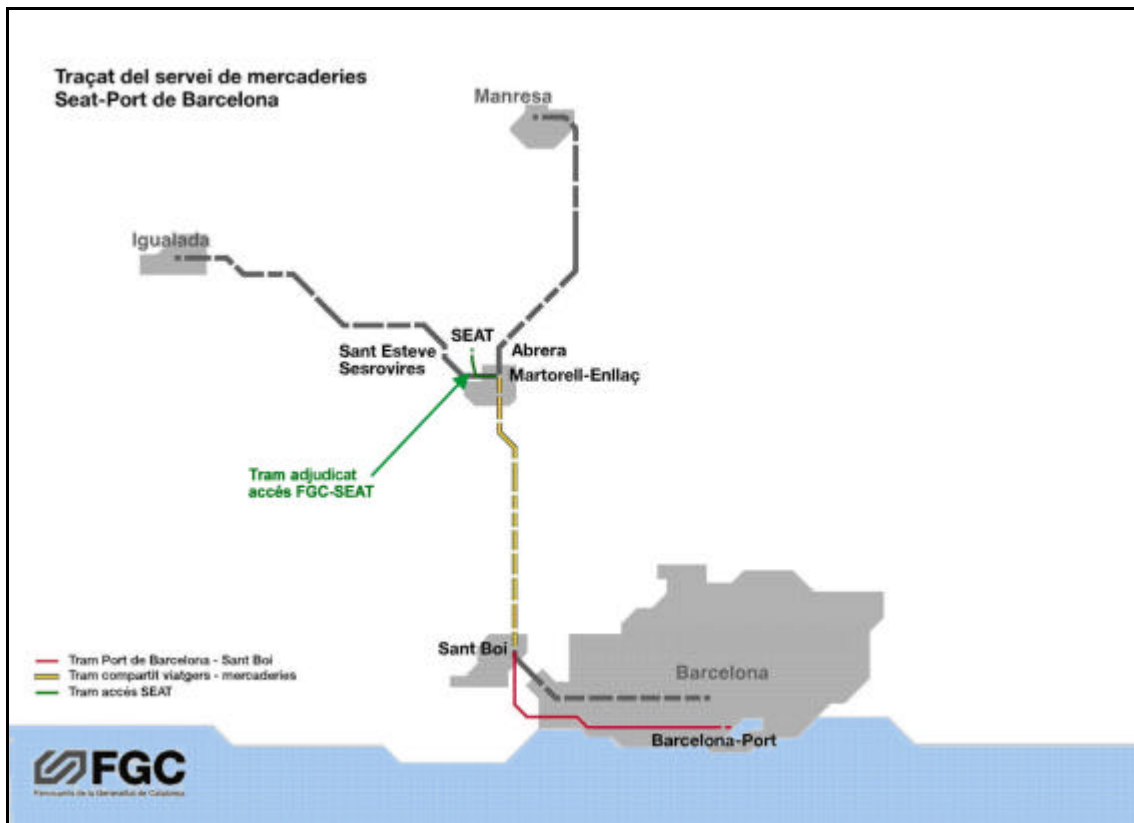
Una inversió de 4 MEUR

El conveni signat el juny del 2005 entre el DPTOP, Seat i l'Ajuntament de Martorell estableix que el Departament de PTOP assumirà el cost de la construcció del ramal de connexió de la línia de FGC amb la factoria de SEAT i el feix de vies corresponent. Aquesta actuació avui adjudicada té un cost de 2,5 MEUR.

D'altra banda, el cost previst per l'adaptació del traçat que assumirà FGC es calcula en uns 710.000 EUR.

Pel que fa a la construcció d'un tram de via adaptada a l'amplada de FGC al port de Barcelona, el cost previst per l'Autoritat Portuària de Barcelona és d'uns 800.000 euros.

El conveni també recull que FGC prestarà el servei de transport de vehicles a Seat, per la qual cosa realitzarà els acords empresarials que siguin necessaris, i que aquesta empresa realitzarà les intervencions que calguin a la línia per tal d'adequar-la al pas dels combois. Seat per la seva banda, assumeix el cost del transport dels vehicles per aquesta nova línia.



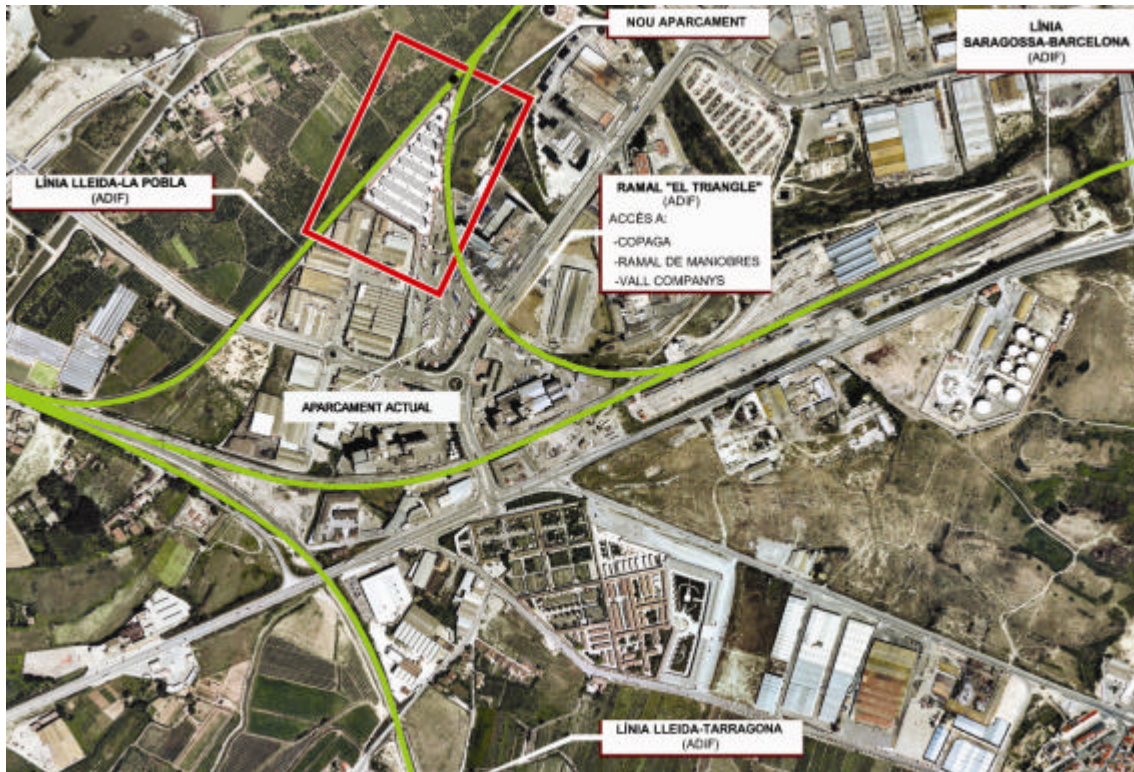
Adequació aparcament vehicles pesants Polígon Segre 1,7 MEUR

El consell de GISA celebrat avui ha aprovat l'adjudicació de les obres d'adequació i ampliació de l'aparcament de vehicles pesants al polígon industrial El Segre per un import d'1,7 MEUR. Es preveu que les obres es puguin iniciar a finals d'aquest any amb un termini d'execució de sis mesos.

El nou aparcament doblarà la capacitat de l'actual, pràcticament saturat, amb 132 noves places per camions i turismes. La nova instal·lació se situarà en una superfície de 17.000 m² a l'interior del polígon, connectada amb l'actual aparcament.

Actualment, l'esplanada on es projecta l'ampliació de l'aparcament ja està sent utilitzada pels vehicles pesants que no disposen de plaça en l'aparcament existent de vehicles industrials de l'Associació Provincial Empresarial de Transports de Mercaderies per Carretera, que està al límit de la seva capacitat.

Aquest aparcament disposa al voltant de 137 places per a vehicles pesants. Un alt percentatge de les places de l'actual aparcament està destinat a vehicles residents a Lleida, i només un petit nombre d'elles es destina a transeünts. La gran majoria de les places correspon a vehicles que efectuen viatges regionals que disposen d'una plaça fixa.



El nou aparcament

Un cop estudiada la falta de places i el tipus de mobilitat de vehicles pesants característic d'aquest aparcament, s'ha previst una solució que augmenta el nombre de places disponibles, tan per a camions com per a turismes, mitjançant el condicionament d'una superfície total de 17.210 m².

El nou aparcament crearà 132 noves places per camions i turismes distribuïdes de la següent manera:

- 72 places per vehicles pesants de fins a 17 metres.
- 16 places per a vehicles pesants de fins a 14 metres.
- 44 places per a turismes, entre les quals n'hi ha dues reservades per a persones amb mobilitat reduïda.

La definició dels vials i places s'ha projectat de tal manera que es faciliti al màxim la mobilitat i la maniobrabilitat d'aquest tipus de vehicles en el recinte. L'adequació de l'aparcament no provocarà cap canvi en la vialitat d'accés i sortida que es mantindrà bàsicament des de la N-II.

Les obres a executar comportaran la demolició del paviment existent i de part de les marquesines actuals. Igualment es realitzaran moviment de terres, es pavimentarà de nou tota la superfície i es construiran noves voreres. Les obres es completaran amb el repintat, la urbanització en superfície, l'enllumenat i el tancament perimetral metàl·lic. Cal indicar que el recinte comptarà també



amb una nova xarxa de recollida d'aigües pluvials amb un sistema separador d'hidrocarburs i una xarxa contra incendis.

Un cop acabades les obres, la titularitat del nou aparcament serà de l'Ajuntament de Lleida, propietari de la parcel·la objecte de l'actuació, que concessionarà les noves instal·lacions a l'Associació Provincial Empresarial de Transports de Mercaderies per Carretera.

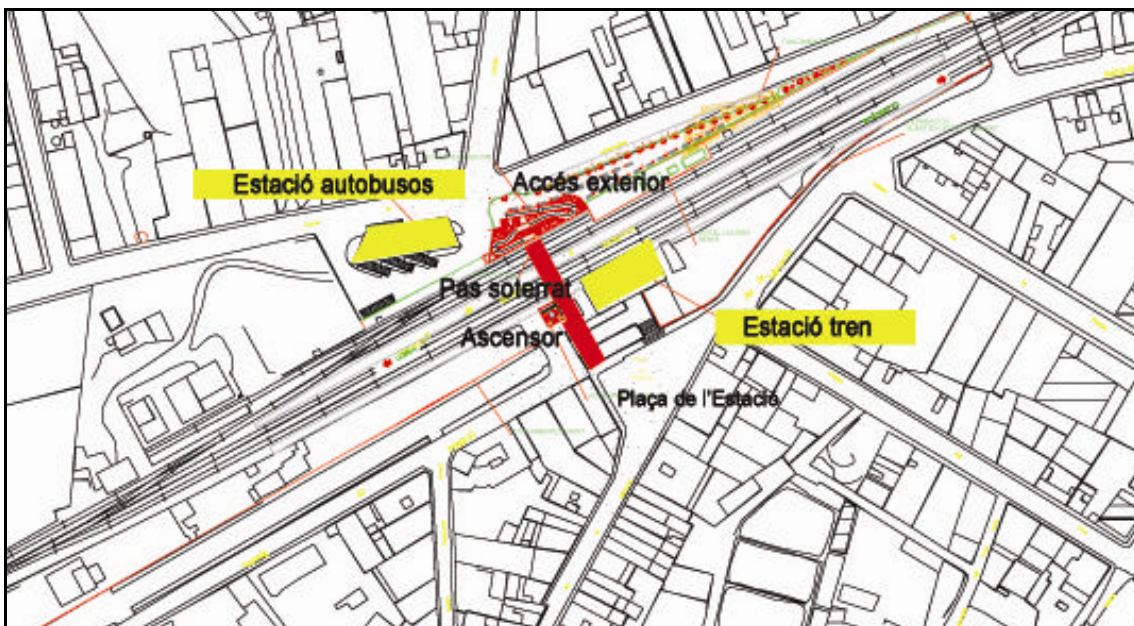
Pas soterrat de connexió estació bus i tren de Cervera

1,4 MEUR

Avui també s'ha adjudicat per 1,4 MEUR la construcció d'un pas soterrat per a vianants d'accés a la nova estació d'autobusos de Cervera situada al carrer Vidal de Montpalau amb la plaça de l'Estació. Les seves característiques permetran que tingui una doble funció, la de millorar la integració urbana i l'accés a la nova estació d'autobusos i la de convertir-se en un nou accés a l'estació de trens. Es preveu que les obres s'iniciïn el desembre amb una durada prevista de 8 mesos.

El pas soterrat servirà d'accés directe amb l'andana sentit Barcelona, on es troba l'edifici de l'estació de tren. Atesa la reduïda amplada de l'andana sentit Lleida no es possible, actualment, construir l'accés des de el pas inferior. No obstant, l'estructura es deixa preparada per a que, en el futur, es pugui realitzar.

La connexió es construirà mitjançant caixons i tindrà una llargada de 47 metres, una amplada de 4 metres, una alçada de 2,7 metres.





Accessos integrats i adaptats

Els accessos a aquest pas soterrat seran adaptats a persones amb mobilitat reduïda i integrats al màxim al seu entorn urbà.

Així, des de la banda de l'estació de tren, es podrà accedir a aquest pas mitjançant dos accessos. Un accés directe a peu pla des de la plaça de l'Estació, i un altre, mitjançant un ascensor i escales, situat al costat de l'edifici de l'estació de tren que donarà accés a la zona mitjana del pas, a uns 20 metres de cada extrem.

A l'altra banda de les vies, al carrer Vidal de Montpalau, l'accés s'integrarà al seu entorn urbà mitjançant una rampa enjardinada i escales que donaran accés a l'estació d'autobusos. L'actuació en aquesta banda també contempla l'arranjament de la banda sud del carrer Vidal de Montpalau, on s'habilitarà espai per a aparcament de 15 vehicles i es crearà una àmplia vorera arbrada amb bancs.

Així mateix, l'actuació també defineix un nou tancament a banda i banda de la zona de vies per tal d'impedir-hi l'accés a vianants. Aquest tancament s'executarà entre la zona de les estacions de tren i autobús i el pas a nivell sobre les vies a la banda Barcelona.



El Govern adjudica obres per a la millora de carreteres per un import de 8,2 MEUR

El consell de GISA avui també ha adjudicat obres per a la millora de les carreteres del país per un import total de 8,2 MEUR. D'entre aquestes, destaca la millora de la B-100 entre Montmaneu i Sant Guim de Freixenet, la millora de la C-35 a Sant Celoni, les obres de millora a la ronda nord de Granollers, la construcció d'una rotonda a Garriguella, millores a la nova carretera C-37 entre Castellfollit de Boix i Sant Salvador de Guardiola, la millora de la travessera de l'Estartit i la redacció del projecte constructiu de desdoblament de la C-31 en el tram Castell-Platja d'Aro-Palamós.

Millora B-100 Montmaneu-St. Guim de Freixenet	3,6 MEUR
------------------------------------------------------	-----------------

GISA ha adjudicat avui la millora la carretera B-100 en el tram comprès entre Montmaneu i l'entroncament amb la carretera LV-1005 a Sant Guim de Freixenet per un import de 3,6 MEUR. Es preveu que les obres s'inciiïn durant el primer trimestre de 2007 i que tinguin una durada de 7 mesos.

L'execució d'aquest projecte, d'uns 3,8 km en total, suposarà una millora per als habitants de la zona de Sant Guim de Freixenet ja que evitarà el pas d'un bon nombre de vehicles per dins el nucli urbà en direcció l'Eix transversal. I significarà la resolució dels problemes de visibilitat als revolts existents.

El punt d'inici del condicionament es troba abans de la zona coneguda com el Clot de les Figueres. Durant els primers 900 metres s'actuarà en la millora de revolts i en l'ampliació de la carretera que passarà dels 6 metres actuals als 9 metres. Aquestes mesures milloraran la visibilitat i la seguretat de la conducció.

En el tram que fa les funcions de variant del municipi, es construirà un mur de contenció i un terraplè per poder salvar el Clot del Puneu. Més endavant passa per darrera del cementiri i segueix el seu recorregut fins creuar la carretera de la Rabassa amb la que connecta amb una nova intersecció en T.

Així mateix, es construirà una rotonda de 40 metres de diàmetre exterior i 8 metres de plataforma per connectar amb Sant Guim de Freixenet i els seus polígons industrials al Nord per la B-100 actual i amb el barri de la Tallada. Fins aquest punt, la traça segueix el traçat de la carretera antiga. A partir d'aquest punt, l'actuació continuarà cap a l'Est amb un traçat nou que s'adapta a les previsions urbanístiques de l'Ajuntament de Sant Guim.

D'altra banda, l'obra també preveu la reinstal·lació i millora del dispositiu de pesatge camions, ubicat entre la nova intersecció i la nova variant. S'ha



habilitat un nou camí d'ús públic d'accés al cementiri i, a totes les noves rotondes es mantindrà la nova rasant ajustada als afermats existents.

El projecte es completarà amb la renovació i millora de la senyalització vertical i horitzontal, així com els drenatges longitudinal i transversal.



Millores a la C-35 al tram de Sant Celoni

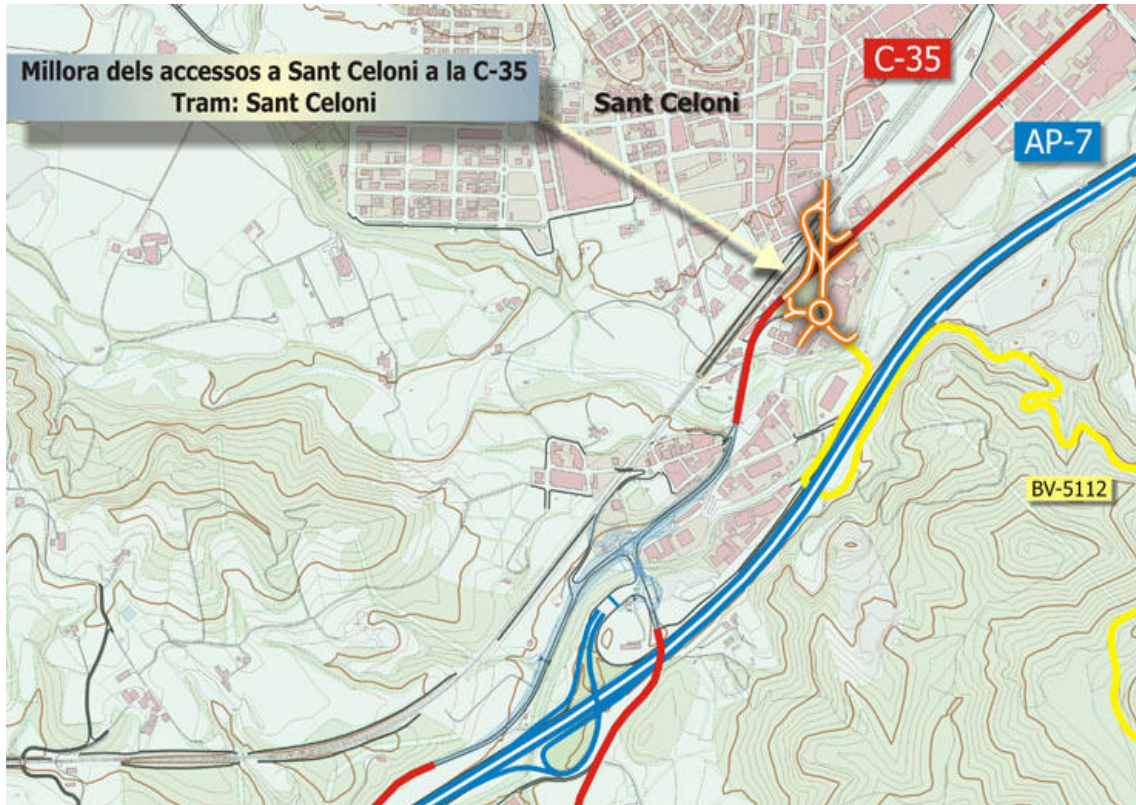
2,3 MEUR

Així mateix, avui s'han adjudicat les obres per a la construcció d'un nou vial d'accés des de Sant Celoni a la C-35. Actualment, l'accés des d'aquesta carretera cap al nucli urbà es fa mitjançant un pas sota el ferrocarril de doble sentit i de dimensions insuficients que dificulten el trànsit, sobretot als vehicles d'alt tonatge.

Amb les obres adjudicades avui, es construirà un nou pas inferior sota el ferrocarril que absorbirà el sentit de sortida de Sant Celoni, mentre el pas inferior existent donarà sentit d'entrada al nucli d'aquesta població. També es construiran els ramals necessaris per fer les incorporacions i sortides de la C-35 i per connectar el vial del nou pas inferior i el de l'antic pas.



Aquesta actuació té un pressupost d'uns 2,3 MEUR. Està previst que les obres comencin durant el primer trimestre de 2007. El termini d'execució de les obres és de 10 mesos.



Millora travessera de l'Estartit

0,5 MEUR

També s'han adjudicat les obres de millora de la travessera urbana de la GI-641 a l'Estartit per un import de 0,5 MEUR. L'objectiu és adaptar aquesta travessera a les característiques de tram urbà ja que és una via totalment integrada al municipi. L'adaptació a carrer urbà permetrà que es cedeixi aquest tram de la carretera a l'Ajuntament. Les obres s'iniciaran el primer trimestre de 2007 amb una durada prevista de 4 mesos.

Així, es preveu ampliar la calçada fins a als 7 metres (dos carrils de 3,5 m per sentit) i ampliar les voreres. En el tram més urbà, la calçada farà 5,7 metres amb un carril d'un sol sentit de 3,5 metres i un carril d'aparcament d'1,9 metres.

L'actuació també contempla la construcció d'una zona d'aparcament al costat muntanya. Aixà mateix, es millorarà el drenatge de la zona amb la col·locació de nous embornals i s'afavorirà la mobilitat amb la construcció a la calçada de



nous passos per a vianants elevats. L'obra també preveu millorar l'enllumenat i la senyalització horitzontal i vertical.

Rotonda carretera C-252 a Garriguella

0,2 MEUR

El consell de GISA també ha adjudicat les obres de construcció d'una rotonda a la C-252 a l'alçada de la travessera de Garriguella per millorar la seguretat i la mobilitat en el punt d'encreuament de la carretera amb el carrer de Castelló que dona accés al centre del municipi i al camí del cementiri. Les obres s'han adjudicat per un import de 0,2 i es preveu que s'iniciïn durant el primer trimestre de l'any vinent amb un termini d'execució de 4 mesos.

Es preveu completar la construcció de la rotonda, que serà d'uns 18 metres de radi, amb la millora de la xarxa de drenatge longitudinal existent amb cunetes de formigó revestides. Aixa mateix, s'il·luminaran la rotonda i els accessos i es renovarà la senyalització horitzontal i vertical.



Garriguella és travessat per la carretera C-252 que va des de Figueres a Peralada i Garriguella per després arribar a la N-260 a prop de Vilajuïga. La carretera C-252 ha estat objecte d'una important actuació de millora feta recentment al terme municipal de Garriguella, que ha consistit en la construcció d'un nou tram d'un quilòmetre de carretera en variant i un pont sobre la riera de Garriguella que ha tingut un cost d'1,5 MEUR i s'ha acabat el passat mes de juliol. L'obra adjudicada avui completa aquesta actuació de millora.



Obres complementàries ronda nord de Granollers

0,3 MEUR

També s'han adjudicat les obres d'enllumenat i instal·lació de semàfors a la ronda nord de Granollers, concretament a les rotondes de Congost, Canovelles, Gurgui i la C-17 per un import de 0,3. L'objectiu és millorar la seguretat viària dels vianants en aquests punts. Es preveu que s'iniciïn abans que finalitzi l'any amb un termini d'execució de 3 mesos.

Actualment, ja ha entrat en servei gairebé tota la Ronda Nord de Granollers que ha suposat una inversió total de 47 MEUR.

L'únic que queda pendent de la Ronda Nord correspon al tram de soterrament que actualment està en obres i té un cost de 14,1 MEUR.

Millora C-37 Castellfollit del Boix - Sant Salvador de Guardiola 0,2 MEUR

GISA també ha adjudicat avui les obres i treballs complementaris de millora de paviment i drenatge de vials adjacents a la nova carretera C-37 entre Castellfollit de Boix i Sant Salvador de Guardiola. L'import d'adjudicació és de 0,2 MEUR. Les obres s'iniciaran el primer trimestre de 2007 amb una durada prevista de 4 mesos.

L'actuació començarà per la millora del camí de Ca l'Esteve de 1.950 metres de llargada i la neteja de marges. L'actuació també preveu l'arranjament dels carrers de la Llum i de la Creu amb el condicionament del drenatge

Finalment, es procedirà a l'arranjament del drenatge de la pista asfaltada entre Canyelles i Castellfollit de Boix mitjançant la formació de cunetes transitables, i dues obres de drenatge transversal.

La carretera de Castellfollit del Boix a Sant Salvador de Guardiola, que forma part del tram Igualada-Manresa de l'eix Diagonal es va posar en marxa el passat desembre. Les obres, iniciades el 2003, van suposar una inversió de 48,9 MEUR.

Projecte constructiu desdoblament C-31 Castell-Platja d'Aro-Palamós

0,8 MEUR

Finalment, GISA també ha adjudicat la redacció del projecte constructiu de desdoblament de la C-31 en el tram Castell-Platja d'Aro-Palamós per un import de 825.000 euros. Es preveu que la redacció del projecte estigui enllestida a finals de l'estiu de l'any vinent. Així, preveu que les obres es puguin licitar durant el quart trimestre del 2007 i que s'iniciïn al llarg del 2008.



La carretera de Platja d'Aro a Palamós forma part de l'anomenada Anella de les Gavarres i va ser construïda per la Generalitat durant el període 1986-1991, amb característiques de carretera convencional de dos carrils. L'increment del trànsit produït durant els darrers anys fa que calgui preveure el desdoblament de la carretera de Platja d'Aro a Palamós, amb la qual cosa es donarà continuïtat a un recorregut d'autovies.

El projecte constructiu adjudicat avui abasta un tram de carretera d'uns 12 quilòmetres. La secció tipus serà la d'una autovia amb dos carrils de 3,5 metres per cada sentit de circulació, amb vorals exteriors de 2,5 metres, vorals interiors d'1 metre i una mitjana de separació entre els dos sentits de circulació.

L'actuació s'inicia al final del tram desdoblament de la variant de Santa Cristina d'Aro i s'acaba al final de la variant de Palamós, just al començament de les obres del desdoblament Palamós-Palafrugell.

El pressupost total previst per les obres és d'uns 47,2 MEUR .

26 d'octubre de 2006