



La Generalitat adjudica obres en transports, carreteres i centres educatius per un import de 76,7 MEUR

El Govern ha adjudicat, a través de l'empresa pública GISA, diverses obres i millores per un import total de 76,7 MEUR. D'entre aquestes, cal remarcar en matèria de transport la construcció del nou vestíbul a l'estació de Mira-sol d'FGC per un import d'1,7 MEUR, el reforçament de la línia elèctrica d'FGC entre l'Anoia i el Bages per un import de 15,6 MEUR i la senyalització del desdoblament de vies entre Martorell enllaç i Olesa per 8 MEUR. També és rellevant la inversió d'1,3 MEUR per construir el pas inferior per a vianants al nucli del Garraf, implementar mesures correctores d'impacte ambiental a les carreteres GI-502 i GI-503 des de Darnius fins a Maçanet de Cabrenys i millorar l'apantallament acústic del desdoblament de la C-42 entre Campredó i l'Aldea. D'altra banda, s'han adjudicat obres per valor de 40,7 MEUR per a la construcció i la millora de diversos centres educatius arreu del territori.

El Consell d'Administració de GISA ha aprovat una inversió de 25,3 MEUR en matèria de transports per a actuacions d'FGC, que inclouen la construcció del nou vestíbul a l'estació de Mira-sol d'FGC per un import d'1,7 MEUR, la nova línia elèctrica d'FGC entre l'Anoia i el Bages per millorar la comunicació de les Comarques Centrals per 15,6 MEUR, així com les obres de senyalització i enclavament del desdoblament de vies entre l'estació de Martorell Enllaç i Olesa de Montserrat d'FGC per un valor de 8 MEUR.

Pel que fa a l'execució d'obres en carreteres, GISA ha adjudicat tres actuacions per un import d'1,3 MEUR que són la construcció del pas inferior per a vianants a la C-31, al nucli del Garraf, la realització de les mesures correctores d'impacte ambiental a la N-II, en el tram comprès entre Darnius i Maçanet de Cabrenys i les obres d'apantallament acústic de la tercera fase del desdoblament de l'autovia C-42, en el tram comprès entre l'enllaç de Campredó i l'enllaç de l'Aldea.

A més, s'han adjudicat una sèrie d'actuacions ambientals en tres ports del litoral català per un import de 316.672 euros. Aquestes millores mediambientals es portaran a terme en els ports de l'Hospitalet de l'Infant, Aiguadolç i el Port Olímpic.

D'altra banda, GISA ha adjudicat obres de nova construcció i reforma a diverses escoles i instituts del país que suposaran una forta inversió. Així, s'han adjudicat les obres d'ampliació i reforma de l'IES Narcís Monturiol de Figueres (4,7 MEUR). A més, destaquen la construcció de nous centres com ara el CEIP Ignasi Iglesias de Tordera (3,9 MEUR), el CEIP l'Amistat de Figueres (3,7 MEUR), el CEIP Mediterrània de Sant Pere de Ribes (3,3 MEUR), el CEIP Vista



Alegre de Castelldefels (3,3 MEUR), el CEIP Torre Roja de Sant Pere de Vilamajor (3,2 MEUR), el CEIP Terra Nostra a Olost (2,6 MEUR), CEIP Sant Miquel -ZER Bages a Castellgalí (2,6 MEUR), el CEIP Altafulla, a Altafulla (2,4 MEUR), la 1a fase del CEIP d'Amposta, a Amposta (1,7 MEUR) i la 1a fase del CEIP Cappont de Lleida (787.520 euros). A més, aprofitant les vacances estivals, es preveuen diverses obres menors de remodelació, adequació i millora a centres educatius per un import total de 8,4 MEUR.

Així mateix, en matèria de sanitat s'han adjudicat les obres per ampliar la unitat de salut mental de l'Hospital de Mataró, per un import de 5,5 MEUR.

Finalment, s'han adjudicat tres actuacions del Departament d'Interior per un import de 3,8 MEUR. Les obres a realitzar són: la millora de les façanes de l'edifici seu d'aquest departament a Barcelona, la construcció d'un hangar per a les aeronaus del Departament d'Interior a l'aeroport de Sabadell, així com la construcció d'un heliport per a la Direcció General d'Emergències a Cerdanyola del Vallès.

En les pàgines següents, s'amplia la informació de les obres del DPTOP



El Govern adjudica diverses actuacions d'FGC per un import de 25,3 MEUR

El Govern ha adjudicat, per mitjà de l'empresa pública GISA, la construcció del nou vestíbul a l'estació de Mira-sol d'FGC per un import d'1,7 MEUR, així com les obres de senyalització del desdoblament de vies entre les estacions de Martorell Enllaç i Olesa per 8 MEUR, i electrificació de tota la línia Anoia-Bages d'FGC per valor de 15,6 MEUR. Amb aquestes actuacions es vol oferir un servei de rodalies d'altres prestacions perquè la línia esdevingui un metro comarcal.

Nou vestíbul a l'estació de Mira-sol d'FGC

1,7 MEUR

L'actuació que s'ha adjudicat ara preveu la construcció d'un nou vestíbul i l'adequació de l'existent a l'estació de Mira-sol de la línia del Vallès d'FCG, per un import d'1,7 MEUR. Es preveu que les obres s'iniciïn després de l'estiu, amb una previsió per executar-les de 8 mesos

L'estació de Mira-sol d'FGC està situada a una cota superior del nivell de carrer. Això fa que actualment s'hi accedeixi a través d'un pas de vianants que connecta el carrer amb un vestíbul de dimensions reduïdes a través d'unes escales fixes. Per tal d'adaptar a persones de mobilitat reduïda l'estació i millorar condicions d'espai i accessos al conjunt d'usuaris, s'ha adjudicat la construcció d'un aquest nou vestíbul.

A nivell de carrer es construirà un vestíbul de 237 metres quadrats on hi haurà ubicades les màquines expenedores, les barreres tarifàries la sala del cap d'estació, els serveis i dependències d'FGC. El vestíbul connectarà amb la zona superior, on hi ha les vies, a través d'un nou espai on s'hi ubicaran escales mecàniques, escales fixes i un ascensor. Aquest espai conduirà fins a la zona de l'actual vestíbul, d'uns 52 metres quadrats, que esdevindrà una zona d'espera coberta.

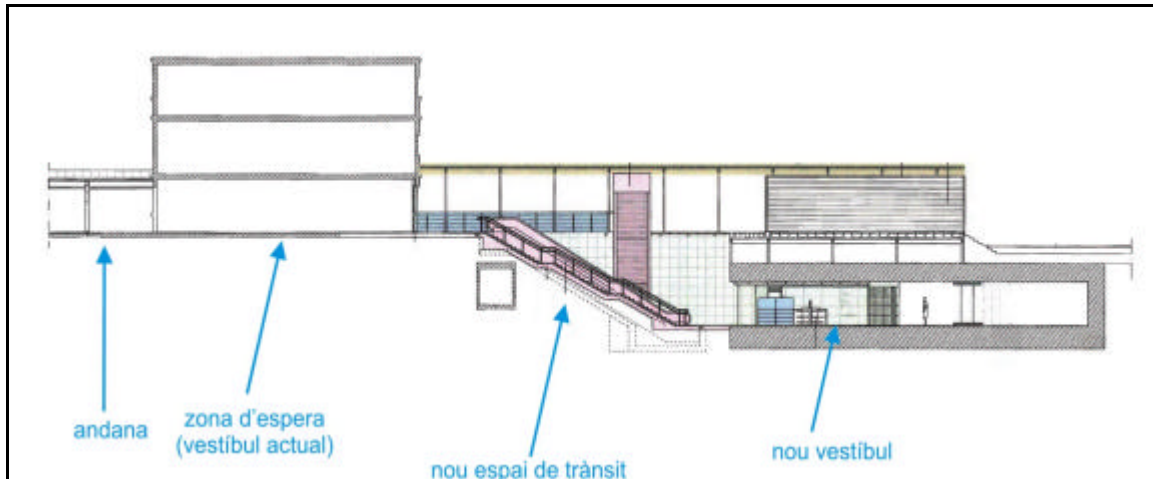
Antecedents a l'obra

El DPTOP va iniciar la millora de l'estació de Mira-sol d'FGC per tal d'ampliar-la i adaptar-la a persones amb mobilitat reduïda (PMR). L'objectiu era adequar-la per al notable increment d'usuaris que tindrà aviat a causa de l'important desenvolupament urbanístic que es donarà pròximament a la zona.

Les obres de millora d'aquesta l'estació consten de dues fases. La primera, ja executada, que va consistir en el desplaçament de la cambra d'enclavaments de l'estació (on hi ha ubicats els sistemes de control de les circulacions dels trens per les vies) per permetre la construcció de nou vestíbul que ara s'ha adjudicat.



El conjunt de l'actuació permetrà millorar l'accessibilitat a tots els viatgers en general i especialment a les persones amb mobilitat reduïda.



Imatge del nou vestíbul de l'estació de Mira-sol

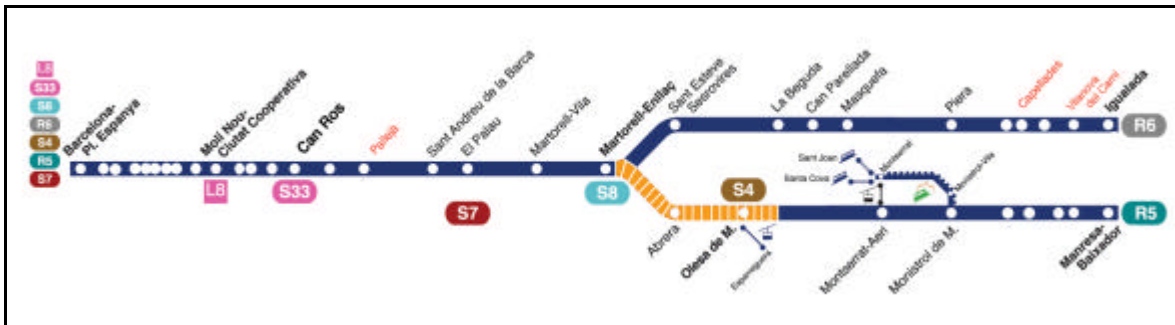
Senyalització del desdoblament entre Martorell Enllaç i Olesa 8 MEUR

El Govern ha aprovat l'adjudicació de les obres de senyalització i enclavament del desdoblament de vies entre l'estació de Martorell Enllaç i Olesa de Montserrat d'FGC per un import de 8 MEUR. Aquesta obra forma part del conjunt d'actuacions de la segona fase de les obres de desdoblament de les vies d'FGC en aquest tram.

Les obres de senyalització i enclavament consisteixen en la implantació de les instal·lacions necessàries per permetre la circulació segura de trens. Es preveu que aquestes obres s'inciiïn al setembre.

Les obres de desdoblament de la línia d'FGC, en aquest tram, van comportar la construcció de la plataforma on s'ha situat la via i la instal·lació de la via i la catenària. El tram desdoblant és de vuit quilòmetres i inclou la col·locació de noves tanques i també de barreres acústiques per minimitzar l'impacte de la circulació dels trens en les àrees habitades.

En una primera fase, es va realitzar el desdoblament d'un tram de dos quilòmetres al nord de l'estació d'Olesa de Montserrat. D'aquesta manera, s'ha format un apartador que permet el creuament de trens en aquest punt cosa que fa possible incrementar la freqüència de pas dels combois que circulen entre Manresa i Martorell.



Alimentació elèctrica de la línia Anoia-Bages

15,6 MEUR

D'altra banda, també s'ha adjudicat el projecte de reforç d'alimentació elèctrica de la línia Anoia-Bages. L'objectiu és aconseguir la potència necessària per a l'increment del nombre de combois previst d'FGC. L'actuació contempla la construcció d'una subcentral elèctrica a Sant Vicenç de Castellet i la interconnexió entre les estacions receptores d'Abrera i Capellades per tal de garantir el subministrament d'energia adequat per als nous serveis. Les obres tenen un import de 15,6 MEUR i es preveu que s'iniciïn el setembre de 2006.

Inversió d'1,3 MEUR en millores de carreteres i accessos

Pas inferior per a vianants a la C-31 (Garraf)

435.595 euros

GISA ha adjudicat les obres per construir un pas sota la C-31 al nucli de Garraf, al terme municipal de Sitges, amb l'objectiu d'incrementar la seguretat dels vianants que volen travessar la via. Aquest pas inferior permetrà millorar la connexió del costat muntanya i el costat mar del nucli, on hi ha l'estació del ferrocarril. Els treballs, amb un pressupost d'adjudicació de 435.595 euros, començaran la tardor vinent i tindran una durada de 5 mesos.

Millora de la mobilitat i la seguretat

La carretera C-31 o carretera de les costes té un tram d'un quilòmetre al seu pas pel nucli de Garraf, al terme municipal de Sitges. En aquest nucli, existeixen edificacions al costat muntanya i al costat mar de la carretera i actualment els vianants travessen aquesta via per la calçada. Per tal de millorar la mobilitat dels vianants que volen travessar la carretera i la seguretat viària, el Departament de Política Territorial i Obres Públiques ha impulsat la construcció d'un pas inferior.



Descripció de les obres

El pas inferior tindrà una longitud total de 14 metres, una amplada de 3 metres i una alçada de 2,5 metres. La connexió del pas inferior amb el costat muntanya, més complexa tècnicament, es durà a terme mitjançant escales i unes rampes que, complint la normativa vigent en aquesta matèria, tindran replans cada 20 metres i un pendent màxim del 8%. La longitud de la rampa d'aquest costat, que ha de superar un desnivell de 5 metres, és de 60 metres.

En canvi, la connexió del costat mar només ha de superar un desnivell d'un metre. En aquest cas la connexió s'efectuarà mitjançant una rampa, de 18 metres de longitud.

El projecte inclou l'enllumenat, el revestiment i el drenatge del pas inferior, així com la vegetació dels talussos que es formaran per construir-lo.



Ubicació pas inferior per a vianants, nucli Garraf



Obres complementàries a la GI-502 i la GI-503

563.634 euros

Actualment s'estan executant les obres per al condicionament de les carreteres GI-502 i GI-503 que van des de l'N-II a Darnius i des de Darnius a Maçanet de Cabrenys. Les actuacions d'aquestes dues carreteres es troben en fase avançada d'execució, compten amb un pressupost de 9,1 MEUR i està previst que s'acabin el proper mes de setembre.

El Govern ha adjudicat ara les obres corresponents a les mesures correctores d'impacte ambiental d'aquesta actuació. Aquesta actuació que té un pressupost de 563.634 euros es preveu comenci durant el quart trimestre d'enguany, i s'executi en 3 mesos.

Les principals actuacions incloses al projecte són:

- Revegetació de talussos i superfícies planes.
- Restauració de trams de carretera fora d'ús.
- Restauració del bosc de Ribera.
- Revegetació de les superfícies d'ocupació temporal (camins d'accés i plataformes de treball).
- Condicionament de les obres de drenatge com a passos de fauna.
- Plantacions d'enjardinament i instal·lació de reg.

Millora d'apantallament acústic a la C-42

263.109 euros

La carretera C-42 de Tortosa a l'Aldea es van executar les obres de desdoblament per convertir-la en una autovia. La darrera fase d'actuació, que correspon al tram que va des de l'enllaç de Campredó fins a l'enllaç de l'Aldea, es va finalitzar al novembre de l'any 2005 i va tenir un cost de 17,6 MEUR. A més el mes d'abril de l'any passat també es van acabar les obres de plantacions en aquesta autovia per un import de 300.000 euros.

Ara, s'han adjudicat les obres d'apantallament acústic de tres trams diferents de l'autovia C-42, en un tram de 0,7 quilòmetres, entre l'enllaç de Campredó i l'enllaç de l'Aldea per valor de 263.109 euros. L'actuació, que se situarà als termes municipals de Tortosa i l'Aldea, té per objectiu reduir la pressió sonora sobre els habitatges que hi ha al voltant de la C-42. Es preveu que les obres comencin la propera tardor i s'executin en un parell de mesos.

Els trams d'apantallament seran tres:

- Un tram de 140 metres lineals que es realitzarà amb pantalla acústica de formigó i cimentació de sabata directa sobre el terreny.
- Un segon tram de 110 metres que també es farà amb pantalla acústica de formigó i cimentació de sabata damunt del terreny.
- Un tercer de 120 metres amb pantalla acústica i cimentació amb pilotatges sobre el terreny.



Inversió de 316.672 euros en actuacions mediambientals a tres ports

El Govern ha adjudicat per mitjà de GISA actuacions mediambientals com la instal·lació de mòduls per a la recollida de les aigües de sentina i de les aigües residuals generades per tot tipus d'embarcacions als ports esportius de l'Hospitalet de l'Infant, Aiguadolç i el Port Olímpic, per un valor de 316.672 euros. L'objectiu d'aquest projecte és optimitzar les instal·lacions portuàries perquè siguin més sostenibles i respectuoses amb el medi ambient.

Equipaments per recollir les sentines

Les instal·lacions s'adaptaran a les embarcacions que desenvolupin la seva activitat en els ports i s'instal·laran prop dels dispensadors de carburant per facilitar el servei als usuaris.

L'equipament disposarà d'uns sistemes d'aspiració per extreure els residus líquids dels vaixells. Un, per a les aigües residuals i, l'altre, per a les aigües de sentina. A més, comptarà amb un separador d'hidrocarburs que tindrà capacitat per poder emmagatzemar 400 litres de líquid.

Un cop realitzada la recepció, les aigües residuals es conduiran fins a la xarxa de clavegueram, i les aigües de sentina es tractaran en el mateix port mitjançant un separador d'hidrocarburs. L'hidrocarbur recollit el gestionarà una empresa autoritzada.



Mòdul instal·lat al port d'Arenys de Mar



L'administració equiparà els ports de l'Hospitalet de l'Infant, Aiguadolç i el Port Olímpic amb mòduls per recollir les sentines, per la seva banda, els concessionaris d'aquests ports adoptaran altres mesures mediambientals en les tres instal·lacions portuàries com les següents:

- Aplicació d'un sistema de gestió ambiental en els tres ports.
- La instal·lació de reixes interceptores en els varadors per recollir les aigües i els líquids procedents de la repació dels vaixells per, posteriorment, poder-les reciclar.
- Col·locació de punts nets en diverses zones del port per fer una recollida selectiva del vidre, el cartró, el plàstic i el material orgànic.

Després d'aquestes actuacions portades a terme pel Govern de la Generalitat, els 47 ports de què disposa el litoral català disposaran d'aquests equipaments.

1 d'agost de 2006