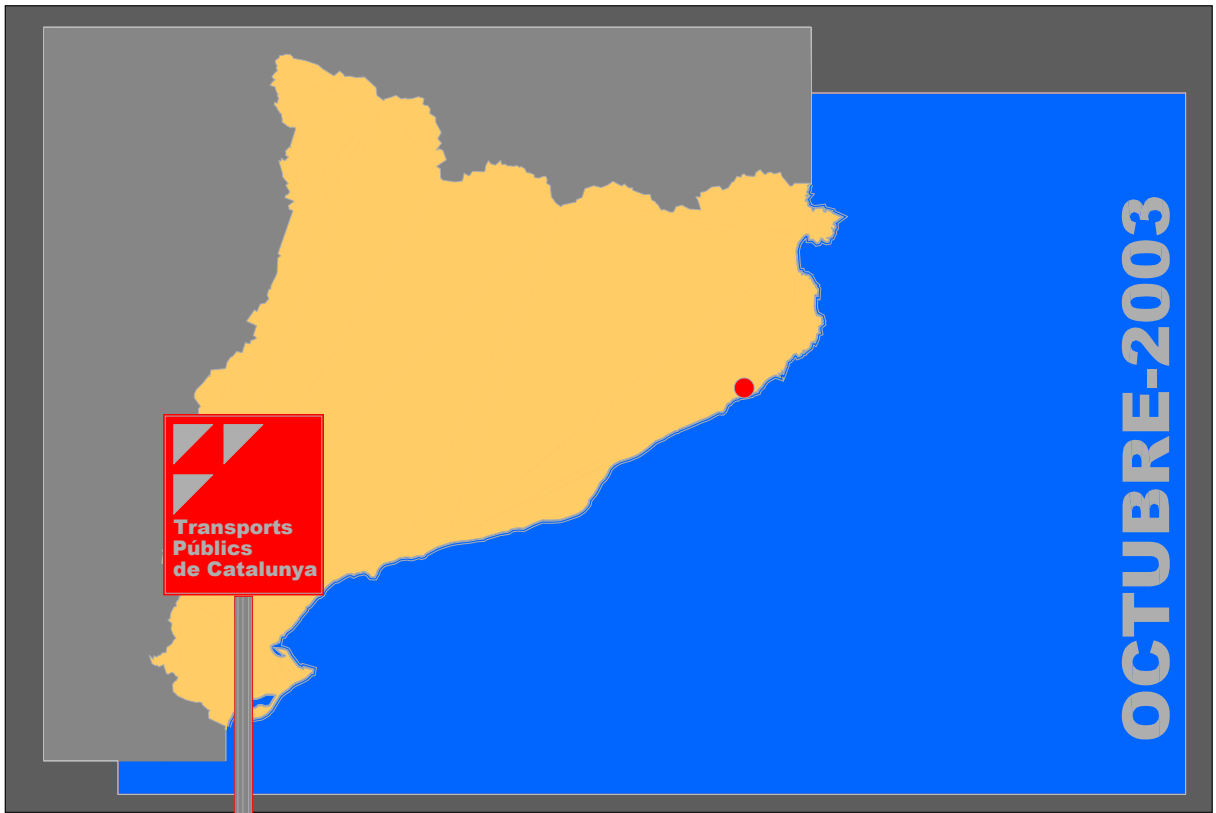




**Generalitat
de Catalunya**



Generalitat de Catalunya
Departament de Política Territorial
i Obres Públiques
Direcció General de Ports i Transports



Transports Públics de Catalunya

Estació d'autobusos i aparcament a Lloret de Mar



**Transports Públics
de Catalunya**

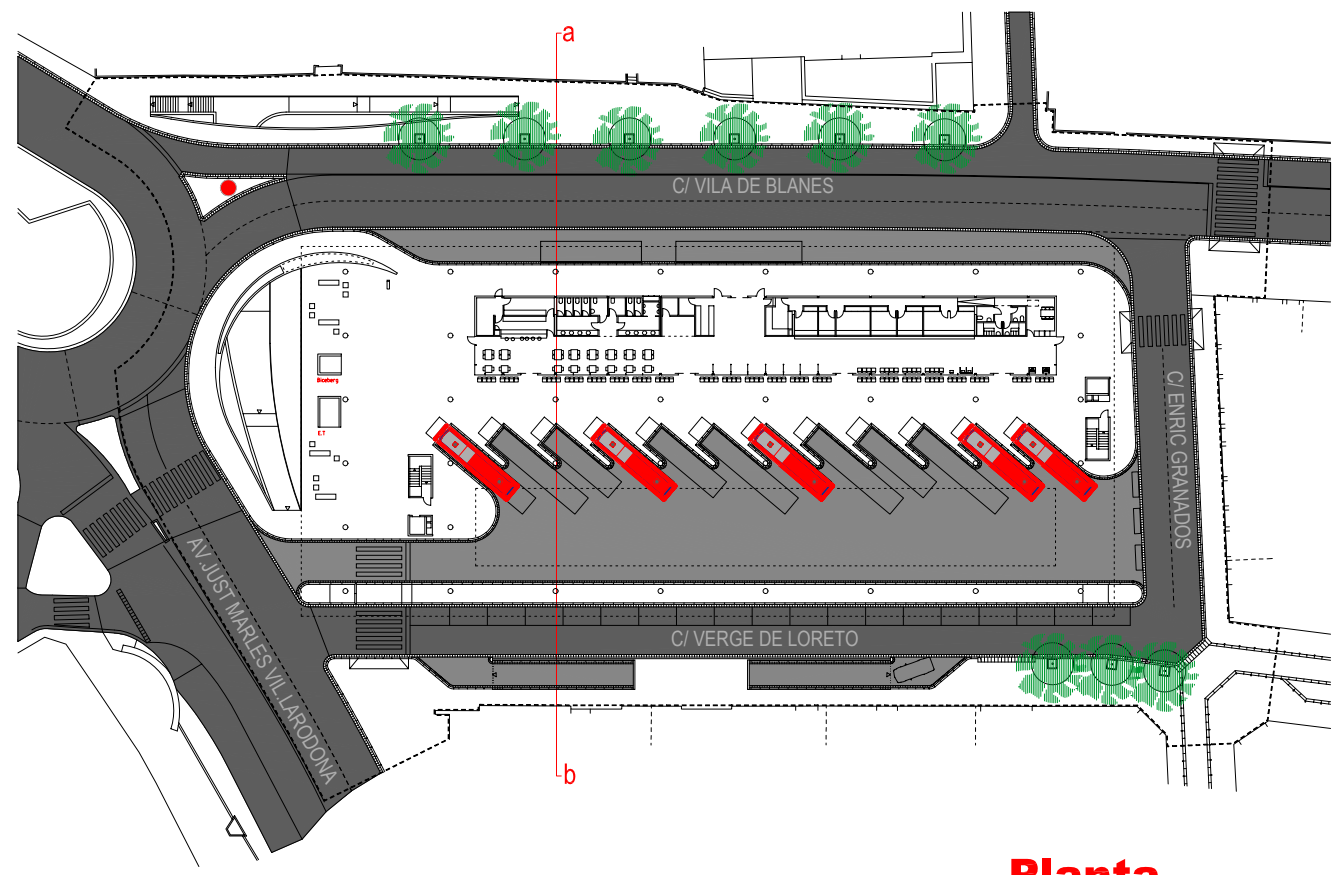
ESTACIONS D'AUTOBUSOS



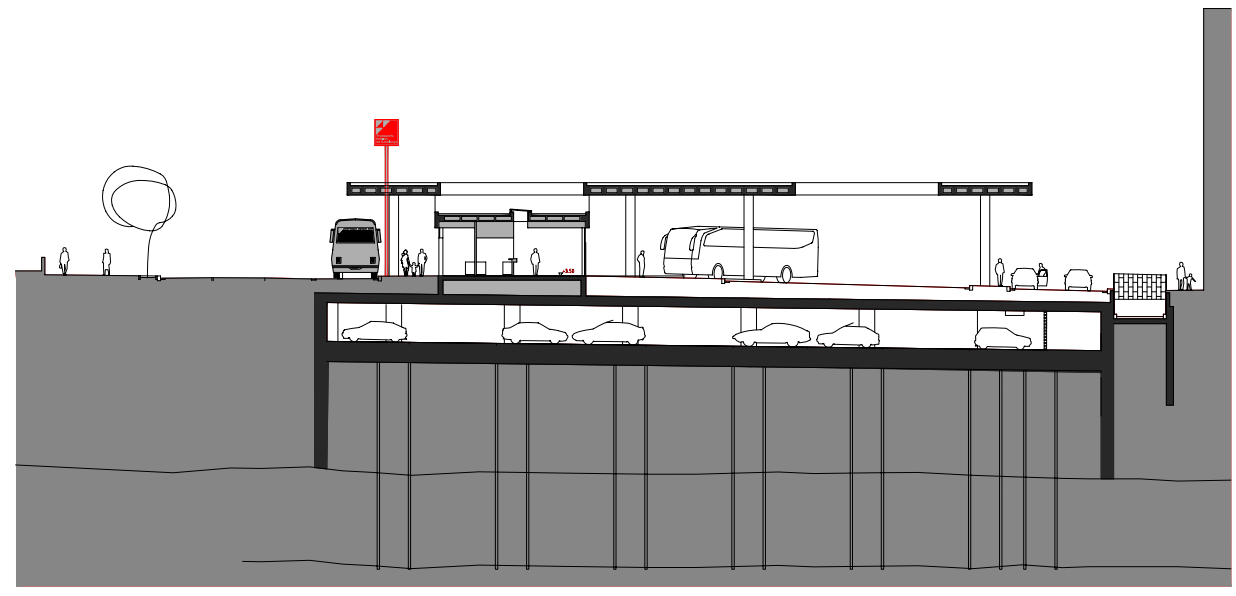
www.gencat.es/top
www.portscat.com

Direcció General de Ports i Transports
Serveis Territorials de:

• Barcelona: 93 214 70 00
• Girona: 972 20 96 12
• Lleida: 973 28 98 39
• Tarragona: 977 24 40 12



Planta



secció a-b

NOTA DE PREMSA

La Generalitat de Catalunya construirà una nova estació d'autobusos i un aparcament soterrani a Lloret de Mar

La Direcció General de Ports i Transports i l'Ajuntament de Lloret signen un conveni relatiu a l'execució d'aquests nous equipaments

El conveni entre la Direcció General de Ports i Transports i l'Ajuntament de Lloret té per objecte definir les actuacions que permetran la construcció d'una nova estació d'autobusos al terme municipal a fi de millorar les prestacions de la terminal de transports existent avui en dia. Així mateix, per tal d'optimitzar la utilització dels terrenys on s'ubicarà l'estació d'autobusos, s'ha considerat adient la construcció d'un aparcament públic que permetrà incrementar les places d'aparcament públic i descongestionar el trànsit de vehicles a la població de Lloret de Mar.

Els terrenys necessaris per a l'establiment de l'estació d'autobusos de Lloret de Mar i la construcció d'un aparcament subterrani per a turismes estan limitats pels carrers Er Granados (norest); Verge de Loreto (sudest); carretera de Blanes-Tossa de Mar (noroest); i Avinguda Just Marlàs (sud). L'Ajuntament de Lloret de Mar cedeix gratuïtament els terrenys esmentats a la Generalitat de Catalunya reservant-se, obstant, el domini del subsòl dels terrenys on s'ubicarà l'aparcament subterrani per a turismes.

Les obres que la Direcció General de Ports i Transports durà a terme en virtut del conveni signat s'agrupen cronològicament en tres blocs:

- una terminal provisional de transports que estarà en servei mentre durin les obres de construcció de l'aparcament soterrani i la nova estació (aquestes obres impliquen la demolició de l'estació actual)
- l'aparcament soterrani
- la nova estació d'autobusos

La inversió global per a la realització de totes aquestes obres és de 8,8 MEUR, i serà realitzada íntegrament per la Generalitat. La licitació de l'obra de la terminal provisional s'efectuarà immediatament, per un import de 229.000 EUR i un termini d'execució de 2 mesos. Les obres restants (aparcament i estació d'autobusos) tenen un pressupost conjunt de 8,6 MEUR i un termini d'execució aproximat de dos anys.

Estació d'autobusos provisional

L'objecte de l'obra és poder oferir el servei de terminal de transports durant el temps que duri la construcció de l'estació definitiva.

L'estació ocuparà un solar asfaltat i lliure d'edificacions destinat actualment a aparcament municipal de vehicles.

S'ha volgut fer un projecte senzill que presenti pocs problemes de construcció i de desmuntatge. A tal efecte, i d'acord amb l'Ajuntament de Lloret, es planteja un edifici

amb dues parts diferenciades. La part d'atenció als viatgers, que es construirà amb mòduls prefabricats de lloguer, i la marquesina de protecció, que serà una estructura metàl·lica convencional.

Com que es dóna el cas que la superfície està asfaltada a l'actualitat i atenent al poc pes d'aquestes estructures no es preveu de fer fonamentació amb excavació. Tot, excepte les canalitzacions, es construirà en superfície.

L'estació provisional serà disponible a les 9 setmanes (2 mesos) de l'inici de les obres.

Aparcament soterrat

Després d'haver-se analitzat diferents alternatives de configuració de l'aparcament soterrat, tenint en compte els condicionants tècnics i constructius existents així com els costos totals i la repercusió de la inversió per plaça construïda, s'ha triat projectar un parking d'una sola planta amb capacitat per a 200 vehicles, amb una superfície per plaça de 4,8 x 2,3 m.

L'accés principal a l'aparcament, amb escala i ascensor, es situa a l'avinguda Just Marlés Vil-larodona. L'aparcament tindrà altres dos accessos per a vianants de caràcter secundari.

Nova estació d'autobusos

El projecte que completa les actuacions previstes al conveni entre la Direcció General de Ports i Transports i l'Ajuntament de Lloret és el de la construcció de la nova estació d'autobusos i la reurbanització del seu entorn.

El conjunt queda definit per franges d'ús paral·leles al carrer Vila de Blanes. La més propera a aquest carrer conté l'estacionament de l'andana de pas amb un ample de 4,20 m. A continuació trobem la pròpia andana de pas amb una amplada de 3,80 m. Aquesta andana es recolza en l'edifici de la terminal. L'edifici en si mateix es divideix en altres dues franges, una més propera a l'andana de pas conté les peces del programa que donen servei als usuaris, l'altra meitat de l'edifici és un únic espai que funciona com a vestíbul, bar i circulacions, amb visió directa sobre l'andana principal. Aquesta andana té 4 m d'amplada i dóna servei a 12 autobusos aparcats en bateria a 42 °. Els autobusos disposen d'un espai de maniobres de 21,20 m, apte per unitats de fins a 15 m de llarg. Aquest espai queda segregat del carrer Verge de Loreto per l'andana de taxis, que és una franja de 2,40 m d'amplada amb capacitat per a 19 taxis aparcats en filera.

Tot el conjunt de circulacions i andanes exteriors queda protegit per una coberta rectangular de formigó de 96,75 x 75 m enjardinada en la seva superfície superior i situada a una alçada aproximada de 5 m. El tapís vegetal resultant forma la façana més important de l'edifici, ja que és el paisatge visible des de tots els edificis de l'entorn, així com des de l'accés a Lloret per disposar d'una cota més elevada. Aquesta coberta se suporta sobre una retícula de pilars definida per dues cruïlles, una de 12,50 m permet l'estacionament de grups de 2 autobusos en bateria, l'altra de 7,80 m permet una organització òptima de l'aparcament soterrat.

La coberta queda retallada per dos patis rectangulars, un sobre l'espai de maniobra dels autobusos i l'altre sobre la coberta de la terminal. La diferència de cota entre la



coberta general i la de la terminal crea una escletxa envidrada d'1 m d'alçada que s'utilitza per il·luminar les andanes.

L'edifici de la terminal és en planta un rectangle molt allargat de 69,2 x 9,4 m. Els pilars se situen en façana deixant un espai interior lliure per organitzar el programa funcional. El vestíbul se situa donant front a l'andana principal i la resta de programa a la banda del carrer Vila de Blanes. Hi ha una lluerneta que conté les plaques fotovoltàiques i que dóna llum a aquest espai, en concret il·lumina la zona de taquilles, barra del bar i quiosc. Proper a la rotonda hi ha el bar amb possibilitat de sortida a l'exterior, després hi ha els lavabos i l'habitació per a neteja, el quiosc, el punt d'informació turística i l'accés a l'andana de pas. A partir d'aquí hi ha un altre bloc de programa que comença amb el cap d'estació i continua amb les taquilles, lavabos i dutxes del personal i zona de descans del personal. Aquesta zona disposa d'un accés posterior controlat. L'organització del vestíbul respon al programa funcional. Així, al bar estan les seves taules fins al quiosc, al davant de l'accés de l'andana de pas hi ha els panells d'informació estàtica i al davant de les taquilles hi ha una zona d'espera. Al final del vestíbul, la zona més tranquil·la, hi ha els telèfons, el caixer i el quiosc d'Internet.

La façana té una part opaca i una altra translúcida o transparent. La part opaca, que és bàsicament la que dóna front al carrer Vila de Blanes és un mur de bloc de formigó de 15 cm de gruix, amb un aplacat exterior de peces de gres i a l'interior un aïllament de llana de roca i trasdosat sobre perfils de plaques. La part transparent o translúcida està formada per una perfil·leria munta fulles de vidre cambra compostats per vidres laminars a les dues bandes. La perfil·leria d'alumini es reforça en els punts de les portes automàtiques amb perfils d'acer.

SGPP, octubre de 2003