
La Generalitat adjudica obres de millora en transports, carreteres i centres educatius i assistencials per un import de 187 MEUR

El Govern ha adjudicat avui, per mitjà de l'empresa pública GISA, diverses obres per un import total de 181 MEUR en matèria de transports i carreteres. D'altra banda, s'han adjudicat diverses obres de millora en centres educatius i assistencials per un import de 6 MEUR. El conjunt d'actuacions suma una inversió total d'uns 187 MEUR.

Pel que fa a transports, cal remarcar la construcció d'una nova estació de l'L5 a l'Hospitalet de Llobregat entre les ja existents de Collblanc i Pubilla Cases, l'intercanviador de metro i FGC de Diagonal, un nou vestíbul a l'estació de Can Vidalet de l'L5, el fort impuls que rep l'automatització de les estacions del metro de Barcelona, les obres que han de permetre la utilització de 10 trens més en la línia L1, la segona fase de les obres del desdoblament de la línia d'FGC entre Martorell Enllaç i Olesa de Montserrat, així com la urbanització del soterrament d'FGC a Sant Andreu de la Barca, entre altres.

Quant als projectes de millora de la xarxa viària catalana, cal assenyalar la construcció de la variant d'Esterrí i de València d'Àneu i la millora del traçat a Sorpe i Son, a la C-28, l'eixamplament de la C-12 a Àger, obres de millora a la C-59 entre Castellterçol i Moià i a Sant Quirze Safaja i obres de millora a la C-38 entre Camprodon i Molló, entre altres.

Pel que fa als centres educatius, s'han adjudicat les obres d'ampliació del CEIP Alzina Reclamadora de Fontcoberta (Pla de l'Estany). Quant a centres sanitaris, s'han adjudicat les obres de construcció d'un CAP a Santa Eulàlia de Ronçana. D'altra banda, també s'han adjudicat les obres de reforma del Parc de Bombers de les Borges Blanques i de Balaguer.

En les pàgines següents, s'amplia la informació de les obres del DPTOP

Una inversió de 131 MEUR en matèria de transports

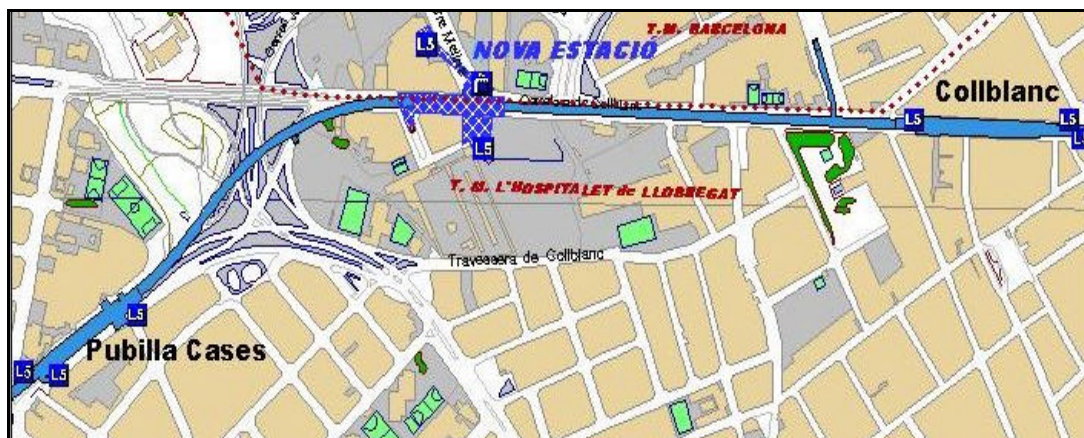
El Departament de Política Territorial i Obres Públiques ha adjudicat avui, mitjançant l'empresa pública GISA, diverses obres en matèria de transports. Destaca la forta inversió en obres al metro amb una nova estació de l'L5, la construcció de l'intercanviador de Diagonal (L3, L5 i FGC), el nou vestíbul de l'estació Can Vidalet de l'L5 i el fort impuls que es dona a la progressiva automatització de les estacions de metro. Pel que fa a Ferrocarrils de la Generalitat, hi ha dues obres de gran envergadura com són el desdoblament de la línia entre Martorell-Enllaç i Olesa de Montserrat i la urbanització del soterrament a Sant Andreu de la Barca. A més, s'adapten cinc noves estacions a persones amb mobilitat reduïda.

Nova estació de l'L5 entre Collblanc i Pubilla Cases

29,9 MEUR

El Departament de Política Territorial i Obres Públiques ha adjudicat avui les obres de construcció d'una nova estació de l'L5 entre les parades de Collblanc i Pubilla Cases per un import de 29,9 MEUR. Aquesta nova estació, que es preveu que doni servei a 15.000 viatgers diàriament, cobrirà les necessitats de transport públic d'aquesta zona i actuarà d'intercanviador amb el tramvia. La durada total de les obres de construcció, que s'iniciaran abans de l'estiu, s'estima en uns 23 mesos.

En la zona de la nova estació hi ha actualment una forta demanda de transport públic de la qual es preveu un augment substancial en els propers anys. Per aquest motiu, s'ha projectat una nova estació que se situarà a la confluència entre la carretera de Collblanc i el carrer de la Torre Melina, entre els termes municipals de l'Hospitalet de Llobregat i Barcelona.



Plànol d'ubicació de la nova estació de l'L5

Resposta a una demanda actual i de futur

Cal tenir en compte que, actualment, les estacions de Pubilla Cases i Collblanc tenen un volum de passatgers diaris de 10.000 viatgers cadascuna. A més, la distància entre l'una i l'altra és de 1.200 metres, quan habitualment la separació entre estacions de metro és d'uns 800 metres.

La funció d'intercanviador amb el tramvia, l'actual demanda de transport públic i la que generin els nous creixements urbanístics previstos, fan preveure que aquesta estació donarà servei a uns 15.000 viatgers diaris.

La nova estació

La nova estació està situada a 500 metres de l'estació de Collblanc i a 700 metres de la de Pubilla Cases. En tractar-se d'una estació construïda sobre l'actual traçat de la línia 5, la caverna de la nova estació abraça el túnel de la línia existent, de manera que el traçat en planta de la línia no es veurà afectat.

L'actuació serà tant a cel obert com subterrània. Les obres a cel obert, ubicades a banda i banda de la carretera de Collblanc, consisteixen en la construcció dels dos vestíbuls, de les boques d'accés del costat Barcelona i de la sortida d'emergència. Les obres subterrànies comprenen l'execució de la caverna de l'estació, els passadissos de comunicació entre vestíbuls i el passadís que uneix el vestíbul amb l'accés per al costat Barcelona.

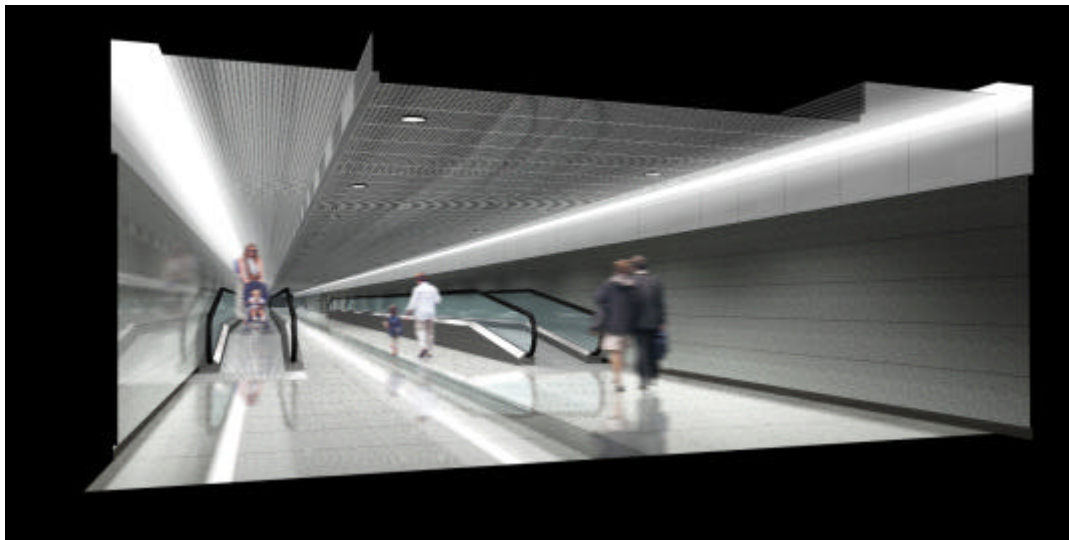
Intercanviador de Diagonal

25,6 MEUR

Avui també s'han adjudicat les obres per a la construcció de l'intercanviador de Diagonal, que millorarà l'accessibilitat de les estacions i les connexions de l'L5 i l'L3 (Diagonal) i d'FGC (Provença). Les obres, que es preveu que comencin al llarg del segon trimestre de 2006 amb un termini d'execució de 22 mesos, s'han adjudicat per un import de 25,6 MEUR.

Actualment, la connexió entre l'estació de Provença d'FGC i les estacions de Diagonal de les línies 3 i 5 de Metro està formada per diferents passadissos, els quals registren uns 75.000 viatgers diaris de dilluns a divendres i no està adaptada a les persones amb mobilitat reduïda (PMR). Per aquests motius, el DPTOP ha impulsat la construcció d'un gran intercanviador en aquest punt de la xarxa que permetrà simplificar els recorreguts a l'hora d'accedir a les estacions, efectuar les correspondències entre línies i afavorir l'accessibilitat a les persones amb mobilitat reduïda.

Així, s'aconseguirà una fluïdesa de pas més gran per als usuaris, es facilitarà la interconnexió entre línies de metro i ferrocarril i s'habilitaran les sortides d'emergència. Cal remarcar que, per primera vegada, s'instal·laran cintes transportadores en alguns passadissos de connexió entre línies per facilitar el desplaçament dels usuaris.



Principals característiques del projecte

L'intercanviador s'ubicarà a la connexió existent entre les estacions d'FGC i les de Metro, al carrer de Rosselló –entre Balmes i el passeig de Gràcia–, en un projecte que es divideix en quatre actuacions principals.

- **Connexió FGC – L5:** l'objectiu és maximitzar l'espai existent per tal de permetre més fluïdesa en el pas dels usuaris i col·locar, dins de la mateixa connexió, dues cintes transportadores amb una longitud de 50 metres situades a banda i banda del passadís, una en cada sentit, per permetre un desplaçament més còmode. Aquestes cintes seran les primeres d'aquestes característiques que s'instal·laran a Barcelona.
- **Estació L5:** el pas actual per la passera que connecta les dues andanes serà anul·lat i s'ampliarà la superfície del vestíbul. L'accés entre les dues andanes de l'estació es farà aprofitant la nova superfície d'aquest vestíbul ampliat. Finalment, s'aprofitaran les obres per formigonar la via i canviar el sistema de fixació al tram de l'estació. Això permetrà atenuar les vibracions i millorar la conservació.
- **Connexió L5 – L3:** en el passadís de connexió entre l'L5 i l'L3 es passarà d'un pas d'ample de 3,7 metres a un de 7 metres. També es col·locaran dues cintes transportadores de dos trams cadascuna d'uns 40 metres de longitud.
- **Estació L3:** es remodelarà el vestíbul, es col·locaran dos ascensors per comunicar els nivells de vestíbul amb els d'andana, i un ascensor i escales mecàniques al carrer en el xamfrà sud de la cruïlla de Rosselló i el passeig de Gràcia.

Nou vestíbul Can Vidalet L5

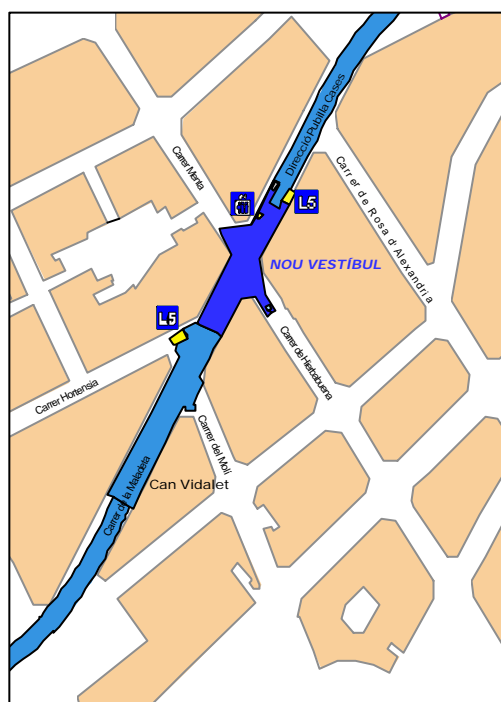
6,3 MEUR

Avui s'han adjudicat les obres de construcció del nou vestíbul de l'estació de Can Vidalet de l'L5 del Metro, als termes d'Esplugues de Llobregat i de l'Hospitalet de Llobregat, per un import de **6,3 MEUR**. El projecte consisteix en la construcció d'un segon vestíbul a l'estació i la millora dels accessos, que estaran adaptats a les persones amb la mobilitat reduïda. Es preveu que les obres comencin el segon trimestre del 2006 i tinguin una durada de 15 mesos.

Actualment, l'estació de Can Vidalet de l'L5 disposa d'un únic vestíbul, de dimensions reduïdes, i el nivell de les andanes i el nivell del vestíbul es comuniquen per mitjà d'escapes fixes. Té una sola sortida al carrer, situada en la confluència del carrer d'Hortènsia amb el de la Maladeta, amb escales fixes i escales mecàniques –aquestes, en sentit ascendent. Així, amb l'objectiu d'augmentar les prestacions i la capacitat de l'estació, el DPTOP ha impulsat les obres necessàries per a construir un nou vestíbul i millorar els accessos.

El nou vestíbul es construirà a la cruïlla del carrer de la Maladeta amb el de la Menta (en el terme municipal d'Esplugues de Llobregat) i tindrà una superfície de 350 m² i una alçada de 2,8 m. Les andanes es desplaçaran longitudinalment, per tal d'adaptar-les al nou vestíbul.

El projecte inclou la formació d'una nova sortida a l'exterior, amb escales fixes, a la cruïlla dels carrers de la Maladeta i de de Hierbabuena, i d'una sortida d'emergència, ambdues de 2 m d'amplada. Per a comunicar el nou vestíbul amb les andanes, es col·locaran escales laterals fixes i mecàniques (sentit ascendent). D'altra banda, s'instal·laran ascensors des de l'exterior al nou vestíbul i des d'aquest a les andanes per a facilitar l'accés a les persones amb la mobilitat reduïda.



Millora urbanística a l'entorn

Les obres que ara es liciten també preveuen una millora urbanística a l'entorn on s'amplia l'estació, per donar prioritat als vianants i als espais verds sobre els vehicles privats. Així, s'ampliaran les voreres del carrer de la Maladeta, i les confluències amb els carrers de Hierbabuena i de la Menta.

Alimentació elèctrica de l'L1 per posada en servei 10 trens 22,6 MEUR

Actualment, l'L1 dona servei a un màxim de 23 trens en hora punta. Per tal d'absorbir el passatge que la futura L9 portarà a l'estació de la Sagrera i millorar la disponibilitat actual del servei, és necessari incorporar 10 trens més al servei. Aquest increment demana un augment de consum energètic i, per tant, cal ampliar les instal·lacions elèctriques existents a la línia i modernitzar part dels equipaments. Amb aquest objectiu, avui s'han adjudicat les obres de construcció, adequació i modificació de les subcentrals rectificadores de tracció de l'L1 i el condicionament de la superestructura destinada a allotjar els nous equips elèctrics necessaris. Les obres inclouen el canvi de transformadors, un nou sistema de cablejat i diverses millores dels aparells tècnics. L'import d'aquesta adjudicació ha estat de 22,6 MEUR amb un termini previst d'execució de les obres de 29 mesos.

S'actuarà a les subcentrals ubicades a les estacions de Torras i Bages, Hospital de Bellvitge, Arc de Triomf, L'Hospitalet, Bordeta, Espanya, Encants, Sagrera i Santa Coloma.

Les obres no afectaran el servei de metro.

Automatització progressiva de les estacions de metro 11,6 MEUR

El Govern ha donat un fort impuls a l'objectiu d'automatitzar totes les estacions de la xarxa de Metro de Barcelona en els propers anys. Així, avui s'han adjudicat les obres de substitució del sistema de venda de títols, de millora d'accessos i d'obertura automàtica de les portes d'accés del carrer al vestíbul de les estacions de l'L2. A més, també s'ha adjudicat l'adquisició i instal·lació de 112 màquines autoexpendedores de títols de transport que s'ubicaran a 59 estacions. Les dues actuacions sumen un import total de 11,6 MEUR.

Automatització estacions L2

Les obres per automatitzar les estacions de l'L2 s'han adjudicat per un import de 7,7 MEUR i un termini d'execució d'11 mesos. L'objectiu és automatitzar els accessos a les estacions. Així doncs, les noves estacions tindran accés des del carrer al vestíbul amb escales mecàniques i ascensor. Cal remarcar que les obres permetran l'obertura automàtica de les portes d'accés del carrer a l'estació des del control central de Metro, ubicat a la Sagrera. Una vegada situats al vestíbul, els usuaris no hi trobaran la zona de taquilles ja que podran operar amb les màquines expenedores de bitllets (ja instal·lades a la majoria d'estacions de la línia) que fan aquesta funció. La barrera tarifària no estarà constituïda per torniquet sinó per una pantalla partida per evitar el frau. Posteriorment, hi haurà un accés a l'andana per ascensor o per les escales mecàniques.

Les estacions que inclou el projecte són totes les de l'L2 en servei: Paral·lel, Sant Antoni, Universitat (amb connexió amb l'L1), Passeig de Gràcia (amb connexió amb L3 i L4), Tetuan, Monumental, Sagrada Família (amb connexió amb L5), Encants, Clot (amb connexió amb L1), Bac de Roda, Sant Martí, La Pau, Verneda, Artigues-Sant Adrià, Sant Roc, Gorg i Pep Ventura.

D'altra banda, atès que l'L2 compartirà traçat amb l'L9 en el tram del Parc Logístic a l'Aeroport i que aquesta línia funcionarà amb combois sense conductor, en un futur es preveu col·locar una mampara a l'andana que protegirà els usuaris i les portes d'andana que només s'obriran quan arribi el comboi.

Màquines autoexpendedoras al Metro

També s'ha adjudicat el projecte d'adquisició i instal·lació de 112 màquines autoexpendedoras de targetes i bitllets de transport a 59 estacions. L'adjudicació té un import de 3,9 MEUR i un termini d'execució de 10 mesos.

S'instal·laran dos tipus de màquines, les mixtes i les simples. Les primeres seran de pagament amb moneda, bitllets i targeta de crèdit i n'hi haurà 65. Les segones, només permetran el pagament amb targeta de crèdit i se n'instal·laran 47.

La instal·lació de les màquines comporta també un seguit d'ajustaments tècnics i d'espais. Per exemple, s'elimina l'edicle destinat a la taquilla i la cabina del cap d'estació se substitueix per una cabina de gestió d'estacions on el cap d'estació hi té els aparells de control i comunicació. La instal·lació d'aquestes màquines no afectaran el desenvolupament normal del servei.

Estacions on s'instal·laran les màquines:

L1: Plaça de Sants.

L3: Sants Estació.

L5: Cornellà Centre, Gavarra, Sant Ildefons, Can Boixeres, Can Vidalet, Pubilla Cases, Collblanc, Badal, Plaça de Sants, Sants Estació, Entença, Hospital Cínic, Hospital de Sant Pau, Camp de l'Arpa, Congrés, Virrei Amat, Vilapicina, Horta.

2a fase desdoblament d'FGC Martorell-Olesa

20,5 MEUR

Avui s'ha adjudicat la segona fase de les obres de desdoblament de les vies d'FGC entre Martorell-Enllaç i Olesa de Montserrat per un import de **20,5 MEUR**. Es preveu que comencin el primer semestre de 2006 i que finalitzin a principis de 2008. Les obres consisteixen en la construcció de la plataforma on anirà situada la via i la instal·lació de la via i la catenària. El tram a desdoblar és de vuit quilòmetres i inclou la col·locació de noves tanques i també de barreres acústiques per minimitzar l'impacte de la circulació dels trens en les àrees habitades.

El projecte inclou el desdoblament d'un tram de dos quilòmetres al nord de l'estació d'Olesa de Montserrat. D'aquesta manera, es formarà un apartador que permetrà el creuament de trens en aquest punt cosa que farà possible incrementar la freqüència de pas dels combois que circulen entre Manresa i Martorell.

Aquesta obra permetrà culminar el desplegament del Metro del Baix Llobregat i del metro comarcal del Bages i l'Anoia.

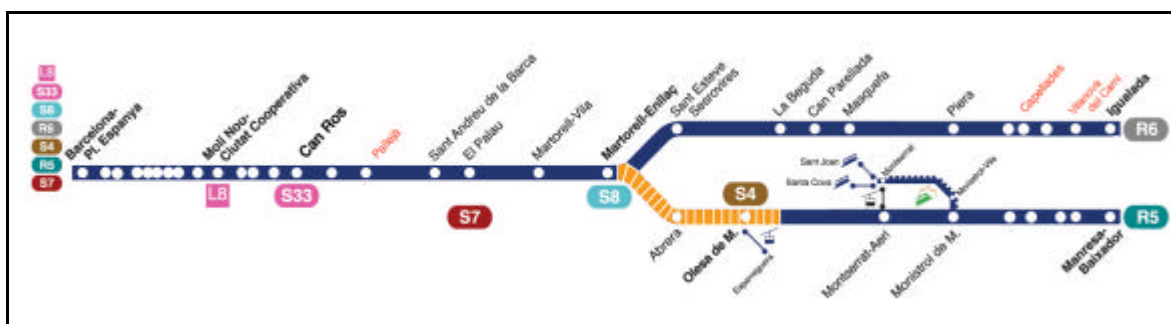
Metro comarcal, el primer trimestre de 2007

L'objectiu d'aquestes obres és adequar les infraestructures entre Barcelona i Olesa per oferir un servei de rodalies d'altas prestacions i augmentar la freqüència de pas dels trens per aquesta línia.

Així, el desdoblament a Olesa i els apartadors de Capellades i Vilanova del Camí, al ramal d'Igualada d'aquesta línia – el projecte dels quals també es licitarà properament i en previsió de funcionament durant el primer trimestre de 2007–, permetran implantar l'anomenat Metro comarcal del Bages i l'Anoia. Aquest servei garantirà el pas de trens que connectaran els ramals de Manresa i Igualada amb Martorell cada 20 minuts, per respondre tant a les necessitats de connexió amb Barcelona –un de cada tres combois anirà fins a la capital catalana– com de mobilitat intracomarcal.

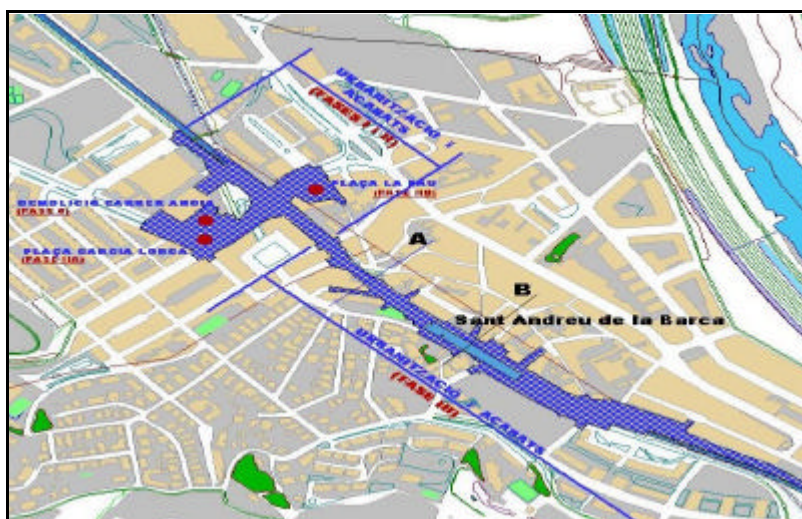
Metro del Baix Llobregat

D'altra banda, en la implantació del Metro del Baix Llobregat, el DPTOP també ha impulsat les obres de desdoblament i soterrament de la línia d'FGC a Pallejà que actualment s'estan executant i que finalitzaran l'estiu de 2007. Així, una vegada conclouin les obres de desdoblament del tram Martorell-Olesa, que s'ha adjudicat avui, la doble via entre Barcelona i Olesa quedarà completa i culminarà la implantació del Metro del Baix Llobregat amb la qual cosa es podran millorar i regularitzar les freqüències.



Urbanització del soterrament d'FGC a Sant Andreu de la Barca 7,6 MEUR

El Departament de Política Territorial i Obres Públiques també ha adjudicat avui les obres d'urbanització del soterrament de la línia d'FGC a Sant Andreu de la Barca. Les obres, amb un termini d'execució previst de 33 mesos i un pressupost de 7,6 MEUR, que seran assumits a parts iguals per la Generalitat i l'Ajuntament, tenen l'objectiu de reordenar urbanísticament la zona que es va guanyar per a l'ús urbà un cop cobert el tram de la línia fèrria que passa per de la població. Es preveu que les obres s'iniciaran el segon trimestre del 2006.



Imatge de la zona de l'actuació

El soterrament, acabat el 2002, ha suposat una gran millora per a la població en generar un nou espai públic de gran interès i importància per a la població.

Nova definició de l'espai

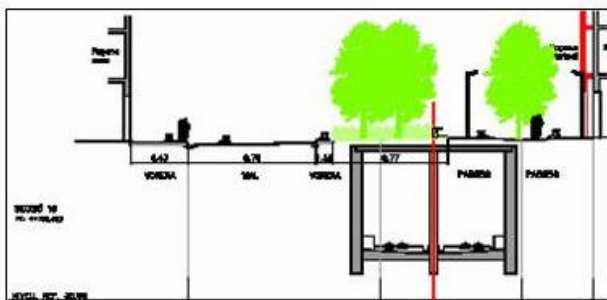
Actualment, tot l'antic passeig del Ferrocarril es troba pavimentat i permet la circulació de vehicles entre la via de l'Esport i la nova estació construïda conjuntament amb el soterrament, però d'una forma poc definida. D'altra banda, l'Ajuntament de Sant Andreu de la Barca té prevista la construcció d'un nou teatre municipal a la zona de confluència entre la via de l'Esport i l'actual carrer d'Anoia, que veurà modificada la seva traça per tal de guanyar espai per al futur teatre.

Nova plaça d'accés al teatre municipal

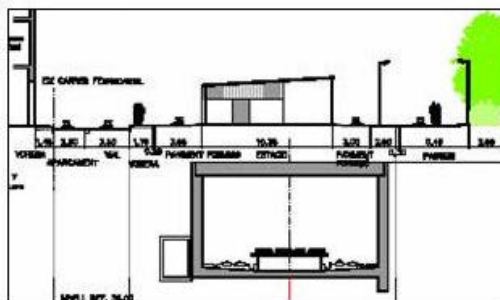
Tenint en compte aquest context, el projecte adjudicat defineix un nou traçat per al carrer d'Anoia i la construcció d'una nova plaça d'accés a l'esmentat teatre (plaça de Garcia Lorca). En aquesta zona hi ha també un encreuament entre la via de l'Esport i l'avinguda de la Constitució resolta amb una illeta que serà reordenada en forma de rotonda per tal de donar una major fluïdesa al trànsit. Pel que fa a l'avinguda del Ferrocarril, es vol urbanitzar aquesta via

donant més espai als vianants que als vehicles a la zona que discorre entre la via de l'Esport i el carrer de Francesc Macià i fer un passeig continu que connectarà, un cop travessada la via de l'Esport, amb l'actual Parc Central. Aquest nou passeig neix amb la vocació d'esdevenir el principal eix de vianants de la població en sentit longitudinal.

SECCIÓ, A



SECCIÓ, B



Imatge de la zona del soterrament de la línia d'FGC

Adaptació a PMR de les estacions d'FGC

7 MEUR

Avui també s'han adjudicat les obres d'adaptació a persones amb mobilitat reduïda de cinc estacions d'FGC: Gornal, Sant Josep, Can Parellada, La Poble de Claramunt i Manresa-Viladordis. L'import de l'adjudicació ha estat de 7 MEUR i el termini d'execució previst és de 24 mesos.

Gornal i Sant Josep (l'Hospitalet de Llobregat): comptaran amb un ascensor de carrer a vestíbul i dos ascensors de vestíbul a andanes.

Manresa-Viladordis (Manresa): es construirà un sol ascensor que anirà del vestíbul, ubicat a nivell de carrer, directament a l'andana, que és única.

Can Parellada (Masquefa) i La Poble de Claramunt: en aquestes dues estacions no s'hi construirà un ascensor per qüestions de seguretat ja que estan ubicades en entorns no urbans i no disposen de cap d'estació. Així doncs, es construiran un seguit de rampes i escales adaptades que comuniquen els diferents nivells de les estacions, ja sigui a través de passos elevats o de passos inferiors.

Aquesta actuació forma part del compromís del Govern d'adaptar tota la xarxa de metro i de FGC. Actualment, de les 70 estacions d'FGC, 50 ja estan adaptades, en 10 més s'hi estan fent les obres d'adaptació i en unes altres 9 s'està redactant el projecte. Pel que fa a les 121 estacions de la xarxa de metro existents, 45 ja estan adaptades, 55 en obra adjudicada o començada i 21 en projecte. Les estacions que es construeixen noves ja es projecten amb els accessos adaptats a persones amb mobilitat reduïda.

El Govern destina 50 MEUR a la millora de les carreteres

La Generalitat ha adjudicat avui diverses obres en matèria de millora de la xarxa viària catalana per un valor total de 50 MEUR. D'entre les diverses actuacions, destaca la construcció de la variant d'Esterrri i de València d'Àneu i la millora del traçat a Sorpe i Son, a la C-28, l'eixamplament de la C-12 a Àger i obres de millora a la C-59 entre Castellterçol i Moià i a Sant Quirze Safaja i a la C-38 entre Camprodon i Molló.

Millores a la C-28	29 MEUR
---------------------------	----------------

El DPTOP ha adjudicat dues importants actuacions de millora de la carretera de la Bonaigua, en el tram entre Esterrri d'Àneu i Son, que suposen una inversió conjunta de 29 MEUR i que permetran una millora en la seguretat i la comoditat del trànsit. Es tracta, d'una banda, de la construcció de la variant d'Esterrri i València d'Àneu i de l'altra, del condicionament de la C-28 entre Son i Sorpe.

Variant d'Esterrri i València d'Àneu

La carretera C-28 forma part de la xarxa bàsica de carreteres de la Generalitat i, juntament amb la C-13, és un dels eixos vertebradors del Pallars Sobirà i la Val d'Aran. Avui s'han adjudicat les obres de construcció de la variant conjunta d'Esterrri i València d'Àneu per un import de 16 MEUR. Això permetrà comptar amb una nova via de dos carrils de 3,5 metres d'amplada per sentit i dos vorals d'un metre d'amplada, amb una longitud total de 4,7 quilòmetres. Es preveu que les obres s'iniciïn l'estiu de 2006, amb un termini d'execució de 18 mesos.

Entre les principals actuacions, cal remarcar la construcció d'un viaducte de 110 metres de longitud que permetrà el pas de la canalització de la riera del Tinter i de dos camins que hi accedeixen.

El projecte inclou també dues noves interseccions, una a Esterrri d'Àneu nord i una altra a València d'Àneu, ambdues amb carrils centrals de gir a l'esquerra i d'acceleració.

Les obres es completaran amb un pas de fauna, el elements de drenatge, mesures ambientals, barreres de seguretat i senyalització.

Condicionament de la C-28, entre Son i Sorpe

També s'han adjudicat les obres de millora de la carretera C-28 entre Son i Sorpe per un import de 13 MEUR, que donaran continuïtat a la construcció de la variant d'Esterrri i València d'Àneu. Les obres començaran la primavera vinent i tindran un termini de 18 mesos.

El tram on s'actuarà té uns 6 quilòmetres de longitud, entre el final de la variant dels Avets i la cruïlla de Son. Les obres consistiran principalment en l'eixamplament de la via –que tindrà dos carrils de 3,5 metres i 2 vorals d'1 metre– i la rectificació de revolts.

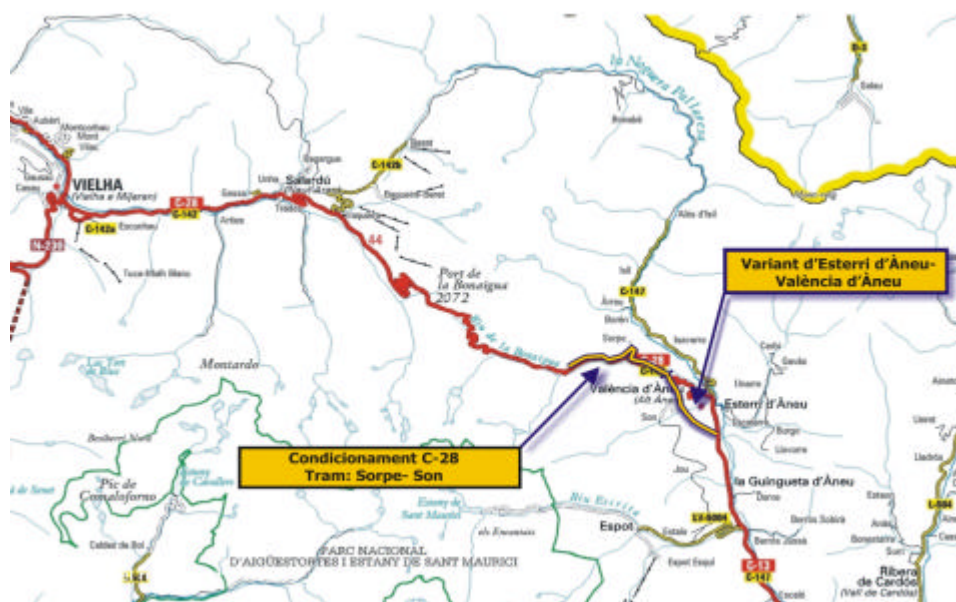
Com a estructures, cal remarcar la construcció a la zona de l'accés a Sorpe de tres viaductes, de 10 metres d'amplada i una longitud d'entre 70 i 80 metres.

Les obres es completaran amb la construcció de dues zones d'aturada d'emergència (espais que se situen al costat del vial en les rampes descendents per permetre la frenada dels camions en cas de necessitat) i la millora del drenatge, la senyalització i les barreres de seguretat.

Altres actuacions a la C-28

Aquestes actuacions s'afegiran als treballs de millora del tram de 3 quilòmetres de la C-28 entre el refugi de la Mare de Déu de les Ares i la variant dels Avets, al municipi d'Alt Àneu, adjudicats el 24 de novembre passat, amb un pressupost de 4,1 MEUR.

D'altra banda, el DPTOP té previst el condicionament de la C-28 a la Val d'Aran, entre Salardú i el límit amb el Pallars Sobirà. Així, s'està executant la millora entre Vaquèira i el revolt de Tonyon i s'està redactant l'estudi d'impacte ambiental dels trams de Salardú a Vaquèira i de Tonyon al límit de comarca (cap al Port de la Bonaigua).



Millora de la C-12 a Àger

17,6 MEUR

La carretera C-12 presenta un traçat sinuós i amb revolts tancats, fruit de l'accidentada orografia de la zona. Avui s'ha adjudicat per un import de 17,6 MEUR la millora d'un tram de 12,2 quilòmetres d'aquesta via, des de la sortida est d'Àger fins l'enllaç amb la cruïlla de la C-13. Està previst que les obres comencin durant l'estiu de 2006, amb un termini d'execució de 23 mesos.

Les obres consistiran en l'eixamplament de la via –que tindrà una calçada de 7 metres d'amplada amb vorals d'un metre- i la rectificació de revolts, amb l'objectiu de millorar la seguretat i la fluïdesa del trànsit.

Per salvar l'orografia de la zona, es construiran fins a 8 viaductes. Un dels quals, de 160 metres, permetrà travessar el barranc de Menàrguens, i dos més, de 170 i 130 metres, respectivament, facilitaran el trànsit pel tram de la carretera que discorre entre la via del ferrocarril i el pantà de Camarasa. Precisament, es construirà un pont de 14 metres per salvar un entrant del pantà cap a la carretera.

Les obres inclouran la construcció de dues noves interseccions amb un carril central de gir a l'esquerra, a la cruïlla de la C-12 amb la carretera de la Règola, i en l'encreuament amb la C-13. Els treballs finalitzaran amb la millora del drenatge, la senyalització i les barreres de seguretat.



Milliores a la C-59 al Vallès Oriental

3,2 MEUR

La carretera C-59 és la carretera de comunicació del Vallès Oriental amb el Bages: va des de Sant perpètua de Mogoda a Palau-solità i Plegamans, passant per Caldes de Montbui, Sant Feliu de Codines, Castellterçol, Moià i l'eix Transversal.

Avui s'han adjudicat les obres de millora de dos dels seus trams per un import total de 3,2 MEUR. Es tracta del tram entre Castellterçol i Moià on es millora el traçat i es construeix un pont i un tram situat dins el municipi de Sant Quirze Safaja on cal millorar l'accés a una zona d'urbanitzacions.

Millora del revolt al tram entre Castellterçol i Moià

El tram entre Castellterçol i Moià de la C-59 té problemes de fluïdesa de trànsit a causa de l'existència d'un revolt molt tancat motivat pel creuament de la carretera sobre el torrent de la Fàbrega. En aquest punt, la carretera fa una S molt pronunciada. A més, el pont existent és estret ja que té una amplada de 5,2 metres.

Per solucionar aquesta situació, es millorarà el traçat de la carretera C-59 en un tram d'uns 1,7 quilòmetres i es construirà un nou pont sobre la riera de la Fàbrega. El nou pont tindrà una amplada d'11 metres amb dos carrils de 3,5 metres, dos vorals d'1,5 metres. La longitud total del pont serà de 106 metres i estarà format per tres trams. La resta de la carretera també tindrà una secció formada per dos carrils de 3,5 metres i dos vorals d'1,5 metres.

A més de les obres de moviment de terres i pavimentació de la calçada, es faran altres actuacions de millora del drenatge, de senyalització, de formació de cunetes i de tractament vegetal dels talussos.

Les obres s'han adjudicat avui per 2,8 MEUR i començaran durant el tercer trimestre de 2006 amb un termini d'execució de 10 mesos.



Millora de l'accés a urbanitzacions Sant Quirze Safaja

El tram situat al pas de la carretera C-59 pel terme de Sant Quirze Safaja va ser objecte d'unes obres de millora de revolts i condicionament acabades l'any 2004.

Avui s'han adjudicat les obres per millorar l'accés a les urbanitzacions Els Pinars del Badó i El Pla de Badó mitjançant la construcció d'un carril central de gir. El carril central de gir tindrà una amplada de 3,5 metres i una longitud de 400 metres.

Les obres, que s'han adjudicat avui per 0,4 MEUR, començaran durant el tercer trimestre de 2006 amb un termini d'execució de 3 mesos.

Millora de la C-38 al tram Camprodon-Molló

0,4 MEUR

La carretera C-38 és la que va de Sant Pau de Segúries a Camprodon, Molló i la frontera francesa al coll d'Ares. La carretera de Camprodon a Molló va ser objecte d'unes obres de condicionament, fetes l'any 2004, en el tram que va des de la intersecció amb la carretera de Beget fins a Molló. També actualment està en redacció el projecte constructiu del condicionament de la mateixa carretera C-38 entre Camprodon i la intersecció d'accés a Beget.

Avui s'han adjudicat les obres d'estabilització dels talussos executats amb les obres de condicionament de la carretera C-38 entre la intersecció d'accés a Beget i Molló. Entre altres mesures, es preveu col·locar una malla d'acer i consolidar els talussos per evitar esllavissades. L'actuació té un pressupost de 0,4 MEUR i es preveu que comencin el segon trimestre de 2006 amb un termini d'execució de 5 mesos.



23 de febrer 2006