



La Generalitat adjudica obres de millora en carreteres, transports i centres educatius per un import de 50 MEUR

El Govern ha adjudicat, per mitjà de l'empresa pública GISA, diverses obres per un import total de 50 MEUR. D'entre aquestes, cal remarcar la inversió de 18 MEUR en matèria de transport en la qual destaca la construcció del túnel del Roc del Dui del cremallera de Núria d'FGC. També és rellevant la inversió d'1,3 MEUR per a l'ampliació del pont de la C-31 a Torroella de Montgrí. D'altra banda, s'han adjudicat obres per valor de 12 MEUR per a la construcció i la millora de diversos centres educatius.

El Consell d'Administració de GISA ha aprovat una inversió de 18 MEUR en matèria de transports, que inclou el nou túnel del Roc del Dui, en la línia del cremallera de Núria d'FGC, així com la remodelació de l'estació d'autobusos d'Olot i obres de senyalització per als futurs apartadors de la línia Martorell-Igualada d'FGC, que formen part dels treballs per al seu desdoblament. Així mateix, s'invertiran 1,3 MEUR en l'ampliació de voreres del pont de la C-31 a Torroella de Montgrí, per tal de facilitar el trànsit de ciclistes i vianants.

D'altra banda, GISA ha adjudicat obres de nova construcció i reforma a diverses escoles i instituts del país que suposaran una forta inversió. Així, s'han adjudicat les obres per a la construcció de nous centres com ara el CEIP Nou de Celrà (3,4 MEUR); el CEIP Salvador Espriu de Roda de Barà (3,2 MEUR) i el CEIP Nou d'Igualada (3,6 MEUR). A més, aprofitant les vacances estivals, es preveuen diverses obres menors de remodelació, adequació i millora a centres educatius per un import total d'1,8 MEUR.

Així mateix, s'han adjudicat obres en equipaments sanitaris per un import de 9,9 MEUR. El pressupost inclou els nous CAP de Sant Vicenç dels Horts 3 MEUR i de Barberà del Vallès (1,9 MEUR) i la reforma integral del CAP del districte de Sant Martí de Barcelona (4,9 MEUR).

Pel que fa a equipaments socials, GISA ha adjudicat la construcció de la nova residència i centre de dia per a dsminuïts psíquics de Terrassa Ponent (4 MEUR, del casal per a gent gran i ludoteca de Terrassa-Sant Pere Nord (2 MEUR), i del casal cívic Camp Clar de Tarragona (1,6 MEUR).

Finalment, s'han adjudicat també les obres de reforma i ampliació del parc de bombers del Prat de Llobregat, per un import de 845.000 euros.

En les pàgines següents, s'amplia la informació de les obres del DPTOP

Inversió de 18 MEUR en matèria de transports

El Departament de Política Territorial i Obres Públiques ha adjudicat avui, mitjançant l'empresa pública GISA, diverses obres en matèria de transports per un import de 18 MEUR. Destaca la construcció del nou túnel del Roc del Dui, a la línia del cremallera de Núria d'FGC, i el nou edifici de l'estació d'autobusos d'Olot.

Nou túnel del Roc del Dui, cremallera de Núria, FGC	11,2 MEUR
--	------------------

La línia d'FGC entre Ribes de Freser i Vall de Núria discorre per un paratge d'alta muntanya subjecte a la dinàmica natural dels vessants, com és la caiguda de masses rocoses, fet que pot entorpir la gestió de la infraestructura i els serveis ferroviaris.





Durant l'última dècada, FGC ha impulsat una sèrie d'estudis del risc natural de la línia (bàsicament per desprendiments rocosos i allaus de neu) i ha portat a terme diverses obres de protecció als vessants amb la instal·lació de barreres dinàmiques i d'estabilització de talussos (per mitjà de topalls, ancoratges o enreixats de xarxa metàl·lica, entre d'altres sistemes).

Així mateix, des de l'any 2001, FGC i l'Institut Cartogràfic de Catalunya (ICC) mantenen un conveni de col·laboració per al seguiment geològic del traçat del cremallera. En virtut d'aquest conveni, l'ICC estudia i elabora propostes d'actuació per a la minimització de riscos a la línia del cremallera.

El primer semestre de 2003 es van produir tres desprendiments significatius que van afectar el traçat. Aquests fets van plantejar la necessitat d'incrementar el nivell de protecció al cremallera. Així, el DPTOP ha instal·lat defenses contra allaus, un sistema de predicció d'allaus, pantalles dinàmiques contra desprendiments i tractaments puntuals del massís rocós.

En aquesta línia i amb l'objectiu de millorar la seguretat del cremallera al sector del Roc del Dui, el Departament de Política Territorial i Obres Públiques ha impulsat el projecte per tal de desviar el traçat de la línia en aquest tram mitjançant la construcció d'un nou túnel.

Ara, GISA ha adjudicat l'execució de les obres del túnel per un import d'11,2 MEUR. Es preveu que els treballs comencin aquesta tardor i tinguin una durada de 18 mesos. Per tal de guanyar temps, s'ha executat com a actuació independent el camí de servei que permetrà el trànsit dels camions i maquinària que treballaran en les obres del túnel.

Descripció del projecte

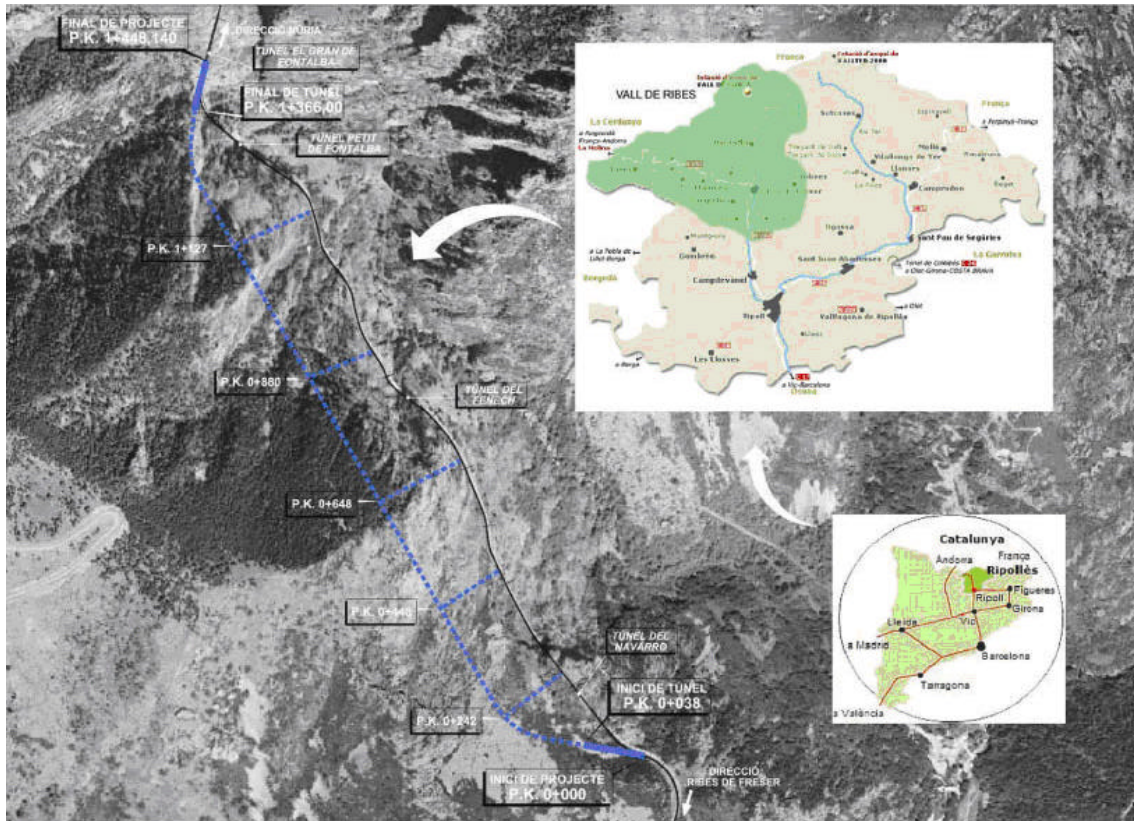
El futur túnel del Roc del Dui substituirà el tram actual, que compta amb tres túnels: del Navarro, del Fenech i el túnel petit de Fontalba. Al llarg del nou túnel, que tindrà uns 1.350 metres de longitud, es poden distingir els trams següents:

Trams	Longitud	Amplada	Alçada	Característiques
Tram 1 (boca sud)	5 m	5,4 m	5,6 m	Fals túnel de via única
Tram 2	937 m	5,4 m	5,6 m	Túnel de via única
Tram 3	384 m	9,3 m	6,2 m	Túnel de via doble
Tram 4 (boca nord)	2 m	9,3 m	6,2 m	Fals túnel de via doble

La major part del túnel, com la resta de la línia, és de via única, excepte un tram de 384 metres, que és de via doble per a permetre l'encreuament de



trens. El projecte inclou també la formació de cinc galeries i una passarel·la a cada costat del túnel per a l'evacuació de viatgers.



75 anys del cremallera de Núria

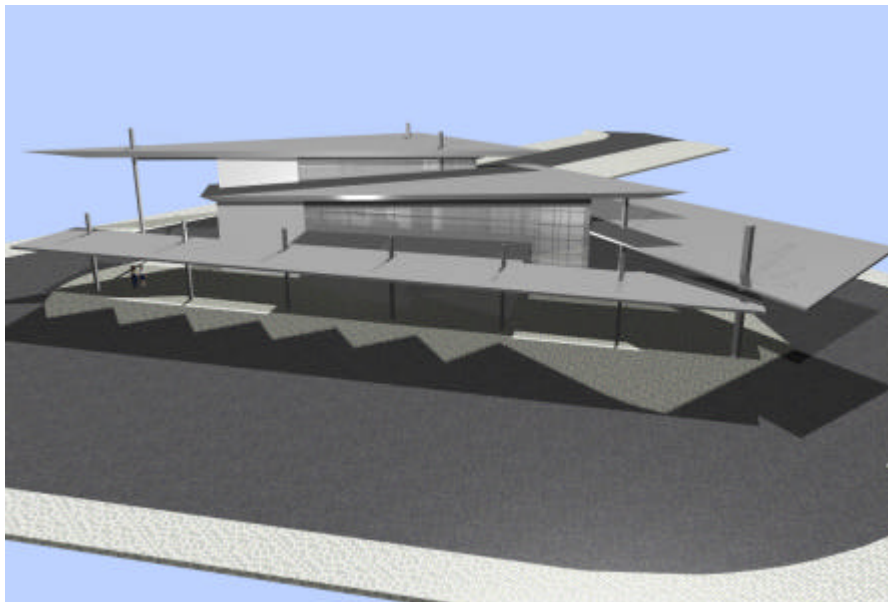
La línia Ribes de Freser-Vall de Núria té una longitud total de 12,5 quilòmetres i compta amb 4 estacions i un baixador. Aquest cremallera, que enguany commemora el seu 75è aniversari, va registrar 270.887 visitants el 2005.

Remodelació de l'estació d'autobusos d'Olot

4,3 MEUR

El Departament de Política Territorial i Obres Públiques ha adjudicat les obres d'ampliació i construcció d'un nou edifici a l'estació d'autobusos d'Olot, per un import de 4,3 MEUR. El projecte permetrà ampliar la superfície ocupada per les instal·lacions de l'estació dels 1.880 m² actuals als 2.500 m². Així mateix, incrementarà el nombre d'andanes de 6 a 10 i millorarà de manera notable les seves prestacions i nivell de servei als usuaris. Aquesta estació va comptar, segons dades de 2004, amb uns 315.000 viatgers.

Es preveu que aquests treballs comencin el setembre, amb un termini d'execució de 12 mesos.



Descripció del projecte

El projecte de renovació de l'estació d'autobusos d'Olot comprèn les actuacions següents:

- **Ampliació de les instal·lacions:** actualment, l'estació ocupa una esplanada de 1.880 metres quadrats. Les obres permetran ampliar-ne la superfície fins als 2.500 metres quadrats. L'ampliació es durà a terme aprofitant el solar situat al costat del carrer Fluvià (actualment destinat a aparcament públic a cel obert). El projecte inclou la urbanització de l'esplanada.
- **Increment del nombre d'andanes:** l'estació augmentarà la seva capacitat i nivell de servei amb l'increment del nombre d'andanes, de les 6 actuals a 10.
- **Ampliació de l'aparcament soterrani:** l'actual aparcament públic soterrani doblarà la seva superfície, que passarà a ser de 3.550 metres quadrats i el nombre de places augmentarà de les 82 actuals fins a 134, més 34 noves places per a motocicletes. Aquesta ampliació s'efectuarà pels costats sud i nord.
- **Formació de nous accessos:** l'extensió cap al sud de l'esplanada ha de facilitar la connexió entre el carrer de Secretari Daunís i el carrer de Fluvià; el carrer de Secretari Daunís es perllongarà sobre el pla superior de l'estació i baixarà en rampa fins a la cruïlla entre el carrer Fluvià i el carrer de Castellà Lloveras. A més, el projecte inclou la construcció d'un nou accés d'entrada a l'aparcament soterrani des del carrer de Bisbe Lorenzana.



- **Construcció del nou edifici de l'estació i enderroc de l'actual:** la nova terminal tindrà una superfície construïda de 377 metres quadrats i comptarà amb un disseny singular.
- **Informació als usuaris:** les obres també preveuen la instal·lació d'un nou sistema audiovisual d'informació als usuaris a l'interior de l'estació i a les andanes i la renovació del sistema de megafonia.

El projecte preveu dur a terme aquestes actuacions a partir d'una planificació que permetrà mantenir l'activitat de l'estació durant l'execució de les obres.

Disseny de l'espai i de la nova terminal

La proposta d'ordenació de les instal·lacions potencia el caràcter central de l'espai d'ús dels viatgers i dels autobusos i afavoreix les maniobres i moviments dels vehicles. En aquest sentit, una illa central contindrà la nova terminal, envoltada per les andanes; en un costat, s'ubicaran sis andanes per a les línies regulars i en l'altre, quatre per a les discrecionals. L'illa central s'envolta d'un anell viari que regula els moviments d'entrada, sortida i estacionament. Sobre les andanes, es construiran dues grans marquesines, subjectades per pals d'acer laminat.

La coberta de l'edifici de l'estació es formarà a partir de tres nivells d'alçades. Les cobertes de les marquesines i del nou edifici s'estenen per cobrir la superfície de les andanes en una configuració de plans superposats, de contorns rectilinis, que contrasta amb la urbanització de l'illa central de l'estació que, per adaptar-se als girs dels vehicles, té un perímetre de formes corbes. La planta de l'edifici és d'arestes rectes i les façanes són plans que tallen els de les cobertes. Tot l'edifici es vesteix amb elements d'estructura lleugera: acer, vidre i xapa.

Captació d'energia solar

Finalment, el projecte inclou la instal·lació a la coberta d'una de les marquesines d'uns 200 mòduls fotovoltaics per a la captació d'energia que, posteriorment, es podrà injectar a la xarxa elèctrica. La quantitat d'energia produïda es podrà visualitzar per mitjà d'un monitor, en el marc del programa del DPTOP d'aprofitar les obres d'equipaments de transport per a la producció d'energies netes i contribuir, així, a la sostenibilitat del sistema del transport.



Obres de senyalització, apartadors Martorell-Igualada FGC	2,6 MEUR
--	-----------------

El Consell d'Administració de GISA ha adjudicat avui les obres de senyalització i enclavament dels futurs apartadors a Vilanova del Camí i Capellades de la línia d'FGC Llobregat–Anoia, tram Martorell–Igualada, per un import de 2,6 MEUR. L'execució dels apartadors es va adjudicar el passat mes de juny, amb una inversió prevista de 7,1 MEUR. Els treballs de senyalització i enclavament que s'han adjudicat avui formen part de les seves obres complementàries.

La construcció dels apartadors s'inclou en les obres d'adequació per augmentar la freqüència de pas dels trens per aquesta línia d'FGC. Les actuacions consisteixen en el desdoblament de la via en una longitud d'uns 950 metres a Vilanova del Camí i d'uns 700 metres a Capellades per permetre l'encreuament de dues unitats, i l'adequació dels accessos a les noves andanes. El termini previst per a l'execució de les obres, que s'iniciaran aquest estiu, és de 9 mesos.

Metro del Baix Llobregat

Aquestes obres formen part del projecte d'implantació de l'anomenat Metro comarcal del Bages i l'Anoia. Aquest servei garantirà el pas de trens que connectaran els ramals de Manresa i Igualada amb Martorell cada 20 minuts, per respondre tant a les necessitats de connexió amb Barcelona –un de cada tres combois anirà fins a la capital catalana– com de mobilitat intracomarcal.

D'altra banda, en la implantació del Metro del Baix Llobregat, el DPTOP també ha impulsat les obres de desdoblament i soterrament de la línia d'FGC a Pallejà, que actualment s'estan executant i que finalitzaran l'estiu de 2007, així com les obres per al desdoblament de via entre Martorell i Olesa de Montserrat. D'aquesta manera, una vegada concloguin les obres, la doble via entre Barcelona i Olesa de Montserrat quedarà completa i culminarà la implantació del Metro del Baix Llobregat, amb la qual cosa es podran millorar i regularitzar les freqüències.



Inversió d'1,3 MEUR per a l'ampliació de voreres al pont de la C-31 a Torroella de Montgrí

Les obres d'ampliació del pont de la C-31 sobre el Ter a Torroella de Montgrí tenen com a objectiu principal dotar el pont, d'interès turístic i paisatgístic, de noves voreres més amples, per facilitar el pas de vianants i ciclistes. Els treballs s'iniciaran la tardor vinent i tindran una durada de sis mesos.

Pont d'interès turístic

L'únic pont existent a Torroella de Montgrí que creua el riu Ter es troba a la carretera C-31 i forma part d'una ruta de gran recorregut de vianants i ciclistes, per la qual cosa té un interès turístic, mediambiental i paisatgístic. El pont té una amplada de 9,2 metres, amb dos carrils de 3,3 metres i dues voreres d'1,3 metres. Amb tot, si descomptem l'ample de l'ampit de la barana i la barrera de separació amb el trànsit rodat, l'amplada útil per a la vorera és de 0,8 metres.

Amb l'objectiu de facilitar el pas de vianants i ciclistes per aquest pont, la Generalitat ha previst les obres necessàries per tal d'ampliar l'estructura. Els treballs s'han adjudicat per un import d'1,3 MEUR, que seran cofinançats amb una aportació de 456.000 euros per part de l'Ajuntament de Torroella de Montgrí, de 400.000 euros per part del Consell Comarcal del Baix Empordà i la resta per part del Departament de Política Territorial i Obres Públiques.

Descripció de les obres

Les obres permetran ampliar el pont dels 9,2 metres actuals fins als 13 metres previstos. La nova secció tindrà una calçada de 7 metres, amb dos carrils de 3 metres i dos vorals de 0,5 metres. Les dues noves voreres tindran cadascuna una amplada de 3 metres; és a dir, gairebé el triple que en l'actualitat. El pont té una longitud total de 123,2 metres i està format per 7 trams de 17,6 metres cadascun.

Per efectuar l'ampliació de l'estructura, en primer terme caldrà enderrocar les volades existents. Posteriorment es col·locaran unes bigues metàl·liques de secció calaix, contigües a les existents i recolzades sobre les piles actuals.

El projecte inclou l'ampliació de les dues voreres existents en el tram entre el pont i el nucli urbà de Torroella de Montgrí, en una longitud de 120 metres. Aquestes noves voreres, en continuïtat amb les voreres del pont, tindran també 3 metres d'amplada. En aquest tram s'estendrà una capa nova del paviment. D'altra banda, s'instal·larà en tot l'àmbit d'actuació un nou enllumenat públic, amb columnes de 8 metres.

Es preveu mantenir el trànsit de vehicles pel pont durant l'execució de les obres. Per aquest motiu, els treballs es duran a terme en diferents fases a fi de mantenir sempre com a mínim un carril de circulació.

6 de juliol de 2006