



El DPTOP sotmet a informació pública el Pla de ports de Catalunya 2006-2015

El DPTOP ha sotmès a informació pública el Pla de ports de Catalunya 2006-2015, que renova el planejament anterior, de l'any 2001, i es configura com un instrument per fer compatible un ús portuari racional de la costa amb la preservació de la dinàmica litoral. Entre els seus objectius principals inclou:

- **Impulsar el paper dels ports de Barcelona i Tarragona** com a grans centres logístics i motors econòmics de Catalunya
- **Dinamitzar l'economia catalana** amb la potenciació del sector creuerístic, esportiu, comercial i pesquer
- **Augmentar en prop de 6.000 places** l'oferta d'amarratges per a la nàutica esportiva
- **Prioritzar l'ampliació de ports existents** en lloc de la construcció de noves instal·lacions
- **Cercar el reequilibri territorial** en la ubicació dels nous amarratges
- **Integrar els ports** en el seu entorn urbà i millorar les seves condicions ambientals
- **Facilitar les condicions de comercialització** als ports pesquers
- **Potenciar la captació de nous mercats** i el transport marítim de curta distància des dels ports comercials

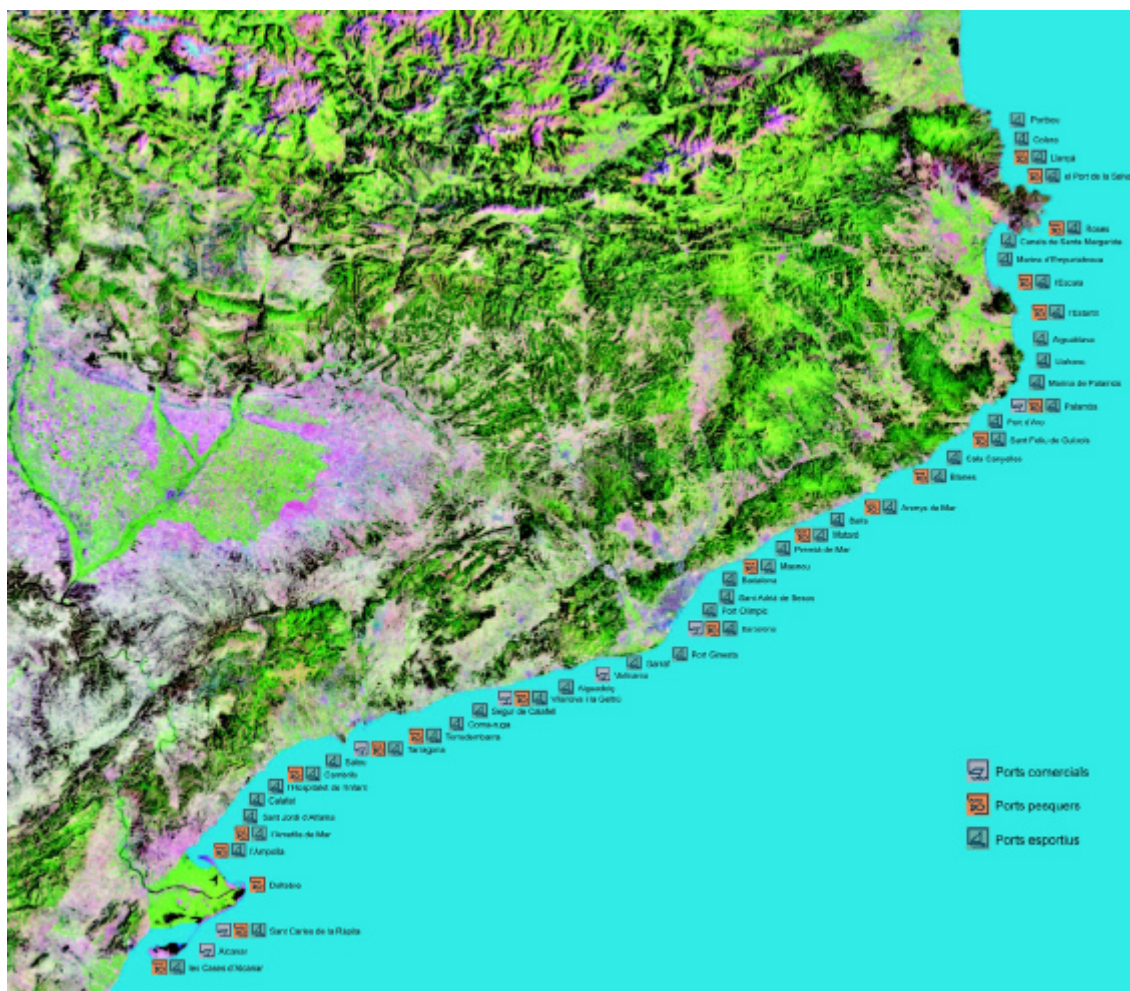
El Pla de Ports presentat avui ha iniciat el seu tràmit d'audiència a concessionaris, ajuntaments del litoral català, altres departaments de la Generalitat i al Ministeri de Medi Ambient. Aquest tràmit va començar a principis de juny i es perllongarà durant dos mesos.

En paral·lel, el DPTOP sotmet el Pla a informació pública des del passat dimarts, 20 de juny, per a tots els ciutadans i organismes interessats durant un període d'un mes .

Situació dels ports catalans

Catalunya té prop de 780 quilòmetres de costa, amb 47 ports i marines interiors, a més de tot un seguit d'instal·lacions marítimes més lleugeres. D'aquests 47 ports, dos corresponen a les autoritats portuàries de Barcelona i Tarragona, que tenen un pes rellevant en l'economia catalana, i la resta a la Generalitat de Catalunya.

La gran part dels 45 ports de la Generalitat són de caràcter esportiu, llevat de tres que es destinen activitats comercials (Sant Carles de la Ràpita, Vilanova i Palamós) i dos més a usos industrials (Alcanar i Vallcarca). Un total de 17 ports fan també activitats pesqueres.





Prioritzar les ampliacions a les noves construccions

El Pla de ports de Catalunya és l'instrument d'ordenació del litoral que estableix els criteris per a l'ús portuari racional de la costa catalana. L'objectiu d'aquest document és fer compatible l'augment de la demanda, especialment pel que fa a la nàutica esportiva, amb una atenció preferent envers la conservació del litoral i la gestió correcta del medi ambient.

L'anterior Pla es va aprovar l'any 2001 i, tot i que ja preveia la possibilitat d'efectuar-ne revisions, el DPTOP ha optat per impulsar-ne un de nou. El document de 2001 classificava el litoral en graus de protecció que impedièren ampliacions o construcció de nous ports en moltes zones però també n'assenyalava clarament d'altres als promotors.

El nou Pla opta per incloure tots els nous instruments de protecció del litoral, com ara els espais inclosos en el PEIN, els de protecció especial, la Xarxa Natura 2000 i la planificació desenvolupada en el marc dels plans directors urbanístics del sistema costaner (PDUSC), amb les restriccions que comporten. Així mateix, opta per prioritzar les ampliacions de les instal·lacions existents, allà on sigui possible, per satisfer la demanda abans que impulsar noves implantacions.

D'aquesta manera, en cas d'una ampliació d'un port, els promotors hauran de presentar el projecte corresponent que justifiqui la viabilitat econòmica i que estarà sotmès a totes les garanties de la tramitació, que inclou l'informe d'impacte ambiental. D'aquesta manera, es conjuga una certa flexibilitat a l'hora d'ubicar geogràficament les possibles ampliacions dels ports amb criteris de minimització d'impacte ambiental.

Així mateix, el Pla elabora un estudi de la demanda dels sectors esportiu, pesquer i comercial a Catalunya i un anàlisi de les debilitats i fortaleeses de cadascun. Aquesta diagnosi permet definir uns objectius comuns per a tots els ports de la Generalitat, l'Autoritat Portuària de Barcelona, l'Autoritat Portuària de Tarragona i d'altres específics per a cada sector.



Objectius comuns per al sector portuari

Els objectius comuns per a tots els ports que depenen del Govern català s'orienten a millorar les condicions d'operativitat, la relació amb l'entorn urbà en el qual s'ubiquen i la seva qualitat ambiental.

- **Impulsar l'economia catalana** mitjançant la dinamització dels sectors comercial, turístics i pesquer
- **Millorar la funcionalitat dels ports**
 - Garantir el recer de les embarcacions en condicions de seguretat i comoditat
 - Més vigilància i control d'accessos, en especial a les terminals de passatgers i en la manipulació de mercaderies
 - Reforçar el Front Portuari Català per coordinar l'especialització dels ports comercials
- **Integració entre el port i la ciutat**
 - Millorar l'aprofitament dels espais de connexió del port amb la ciutat
 - Involucrar els municipis en la creació de marines seques o d'instal·lacions lleugeres
- **Sostenibilitat i millora ambiental**
 - Millorar l'eficiència energètica
 - Introduir instal·lacions de recollida i tractament aigües residuals i de sentina, d'olis d'embarcacions i de residus
 - Establir mesures de regulació del consum d'aigua
 - Eliminació de zones no controlades de fondeig
 - Realització de dragatges periòdics de transvasaments de sorres
 - Impulsar un pla d'autoprotecció pel que fa als accidents per a cada instal·lació
 - Millorar la qualitat de l'aigua i controlar la contaminació dels sediments

La nàutica esportiva: creixement compatible amb l'entorn

L'actual oferta de nàutica esportiva està formada pels ports i les dàrsenes esportives, i d'altres instal·lacions marítimes, com ara les marines seques, àrees d'hivernada i altres espais de temporada com les zones de varada a la platja o els punts de fondeig.

En total, Catalunya disposa d'un total de prop de 48.500 places per a embarcacions esportives de totes les modalitats, de les quals un total de 28.642, corresponen a amarratges en ports i dàrsenes esportives. Quant a la distribució territorial del total de les places, 23.240 es troben a les comarques gironines, 13.143 a Barcelona i 12.094 a Tarragona.



Objectius: reequilibri territorial i optimització de l'espai

Tenint en compte la radiografia de les instal·lacions existents per a la pràctica de la nàutica esportiva, el Pla del ports n'estableix els següents objectius específics, que s'afegeixen als comuns per a totes les modalitats:

- **Cercar el reequilibri territorial:** desenvolupar una xarxa de ports que eviti alhora la dispersió anàrquica i la concentració excessiva d'amarradors i prevenir també la proliferació d'amarratges excessivament lligats al turisme i a les segones residències
- **Optimitzar l'espai actual dels ports:** reconvertir l'oferta per donar cabuda a embarcacions d'eslores mitjanes (12-15 metres)
- **Potenciar l'accés al mar d'embarcacions petites:** rampes de varada per a vaixells de menys de 6 metres d'eslora
- **Impulsar les instal·lacions de menys impacte ambiental:** de temporada, d'hivernada i les d'amarrament en sec
- **Potenciar la pràctica popular de la nàutica:** impulsar el lloguer d'embarcacions o les excursions marítimes
- **Professionalitzar la gestió** dels ports i les dàrsenes esportives

Un creixement sostenible

Actualment, a Catalunya hi ha prop de 50.500 embarcacions esportives amb un creixement de noves matriculacions d'unes 400 anuals. El Pla de ports preveu un creixement d'amarratges de l'1,1% anual fins al 2015.

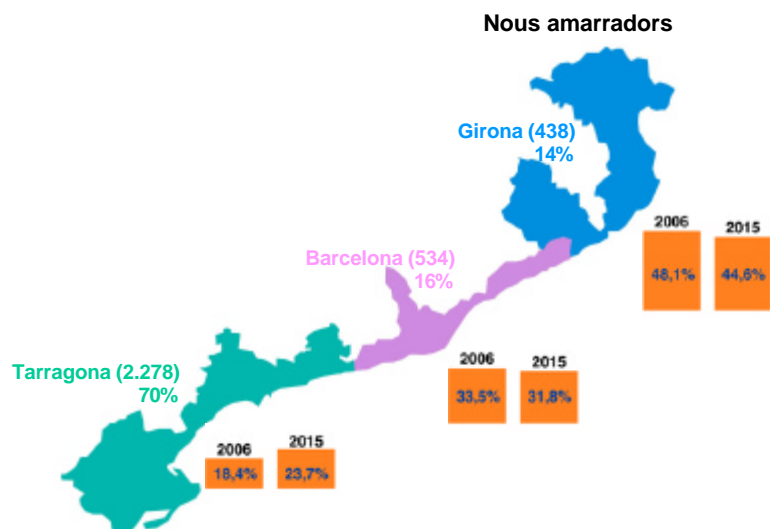
Per tal de cobrir aquesta demanda de manera compatible amb la preservació del litoral, el DPTOP té previst habilitar uns 6.000 nous amarradors fins el 2015, combinant l'ampliació de ports amb la creació de marines seques i altres tipus d'instal·lacions de menor impacte ambiental, per tal d'afectar el mínim la dinàmica litoral.

Així, es preveu poder oferir l'any 2015 fins a 54.500 punts d'amarratge. D'aquests, 31.891 estaran situats en ports esportius, dàrsenes esportives i marines interiors i 22.562 places en altres instal·lacions d'impacte més lleuger, moltes de les quals són de temporada.

A. Ampliació de ports esportius. Dels prop de 6.000 nous amarratges, 3.250 se situaran en ports esportius ampliat. En la major part dels casos, el Pla apunta únicament propostes, la viabilitat de les quals s'analitzarà en el moment en què es decideixi iniciar la tramitació de les ampliacions.

A banda de la preservació ambiental, el Pla també té en compte el reequilibri territorial a l'hora d'ubicar els nous amarratges, que es distribuïran al llarg de la costa catalana de la següent manera:

- **Costa de Tarragona:** 2.278 places noves, un 70% del total. D'entre aquests figuren la creació d'una dàrsena esportiva al port de Sant Carles de la Ràpita, la finalització de les obres del port esportiu de Roda de Barà, l'ampliació de l'Ampolla o la nova dàrsena esportiva dins del port de Tarragona.
- **Costa de Barcelona:** 534 places, un 16%, amb possibles actuacions als ports de la Tèrmica de Foix, a Cubelles, l'ampliació ja en curs de Port Ginesta o l'execució de les obres corresponents a la segona fase del port de Badalona.
- **Costa de Girona:** 438 places, el 14%, amb la potencial ampliació de les instal·lacions de l'Estartit, Empuriabrava o Marina Port d'Aro, entre d'altres.



Com a casos singulars, el Pla preveu la possibilitat de crear una nova infraestructura en la zona del cap Salou, atès que es tracta d'una zona degradada, on s'ubicava l'antiga pedrera del port de Tarragona, així com la possible adequació com a instal·lació esportiva del port d'Illa de Mar a les Terres de l'Ebre

Una actuació prioritària és la reordenació de les dàrsenes actuals de molts dels ports existents per optimitzar espais i absorbir la tendència a un creixement de l'eslora de les embarcacions esportives



Simulació ampliació Port Ginesta



Nova dàrsena esportiva, Sant Feliu de Guíxols

B. Altres instal·lacions. A banda de l'ampliació dels ports esportius, es proposen altres opcions per a la creació de 2.726 noves places, com ara marines seques –magatzems d'on es treuen els vaixells cada vegada que les embarcacions surten al mar--, zones de fondeig controlades –ports naturals— o places d'avarada –rampes que permeten tirar les embarcacions a l'aigua i recollir-les després de navegar--.

En aquest cas, les directrius que se seguiran són:

- Incrementar les marines seques i les rampes d'accés al litoral per a embarcacions emmagatzemades en garatges particulars o altres espais particulars



Marina seca, Port Fòrum



Extracció vaixell aigua



- Promoure les zones de fondeig controlades i els amarradors en palanques –pantalans desmuntables dins o fora d'un port– durant l'estiu



Rampa d'avarada



Instal·lació nàutica. La Fragata, Sitges

El sector pesquer: impulsar la comercialització i millorar les instal·lacions

La flota d'embarcacions de pesca es compon de vaixells que utilitzen tècniques d'arts menors, d'encerclament i d'arrossegament. Els darrers anys han experimentat un descens en el volum de les captures, que arriben ara a les 34.000 tones anuals, complementades amb unes 4.000 tones més procedents de l'aqüicultura.

El Pla considera que les actuals infraestructures portuàries adreçades al sector pesquer són, en general, adequades a les seves necessitats, tot i que necessiten adaptacions puntuals, atès que es preveu una reducció futura de la flota acompanyada d'un increment del tamany i de l'equipament tecnològic de les embarcacions.

Objectius per al sector pesquer

- Millora dels sistemes de comercialització del peix i dels serveis complementaris dels ports
- Optimització de les dàrsenes pesqueres
- Suport a les polítiques de promoció del sector

Per tal de dur a la pràctica aquests objectius, el Pla recull tot un seguit d'actuacions als ports pesquers per resoldre els problemes d'operativitat d'algunes instal·lacions, bàsicament relacionades amb acumulacions de sorra a les bocanes o de reforç de la seva infraestructura i l'envelliment d'alguns equipaments.

Entre les actuacions que s'impulsaran, recollides en la seva major part al Pla d'inversions de Ports de la Generalitat 2005-2008, hi ha les adequacions de naus per a la venda de peix i el seu sistema de comercialització i la millora de



les instal·lacions al suport pesquer per un import superior als 10,3 milions d'euros.



Nou moll Baix a mar, Vilanova i la Geltrú



Vaixells de pesca a Vilanova i la Geltrú

Igualment, es proposa continuar la política de millora ambiental dels ports pesquers i l'impuls de la comercialització, renovar les llotges, millorar els processos d'envasat i preparació, i engegar campanyes de promoció. Finalment, es proposa estudiar la viabilitat d'iniciatives que permetin combinar l'activitat pesquera amb el turisme, la qual cosa contribuiria al manteniment d'una part de la flota.

El sector comercial: nous mercats i augment dels creuers

Porta logística del sud d'Europa

Durant l'any 2004, el conjunt dels ports comercials i industrials situats a Catalunya va manipular uns 74 milions de tones de mercaderies, encapçalats pel port de Barcelona, amb 39,3 milions de tones, el 53% del total. El port de Tarragona, de la seva banda, va transportar 29,6 milions de tones, el 40%, i el conjunt d'instal·lacions gestionades per Ports de la Generalitat va manipular 5,4 milions de tones, el 7% del total.

Pel que fa al transport de passatgers, el port de Barcelona va registrar un moviment de dos milions de persones l'any 2004, mentre que Tarragona es va situar prop dels 5.000 passatgers i al conjunt de ports de la Generalitat el tràfic de grans creuers va moure 6.000 persones.



Les expectatives per a l'any 2015 dels tres ports comercials de la Generalitat representen un increment anual del 4%, el que suposa un moviment de 800.000 tones de mercaderies.

Pel que fa al port de Barcelona, preveu moure 69 milions de tones de mercaderies el 2015 i 2,4 milions de passatgers. Les previsions del port de Tarragona són de 35 milions de tones i 37.800 passatgers. L'objectiu d'aquests ports és convertir-se en la porta logística del sud d'Europa.

Objectius sector comercial dels ports de la Generalitat

El Pla fixa els següents objectius per als ports que depenen de la Generalitat:

- Captar nous tràfics de mercaderies i recerca de nous mercats
- Potenciar la diversificació, amb més d'un port per a un tipus de tràfic
- Desenvolupar motors d'especialització: sectors amb capacitat per a generar tràfics regulars
- Concentrar l'acció comercial prioritària en determinats sectors
- Crear un nou marc tarifari per al tràfic marítim de curta distància ('autopistes del mar')
- Millorar els accessos terrestres als ports
- Impulsar la coordinació amb el sector turístic per captar creuers, incrementar-ne les escales i dotar els ports de les infraestructures adients per acollir-los

El Pla recull les actuacions prioritàries als ports comercials de la Generalitat, gran part de les quals ja estan incloses al pla d'inversions de Ports de la Generalitat 2005-2008.



Nou moll de creuers, port de Sant Carles de la Ràpita

23 de juny de 2006