
El DPTOP sotmet a consulta el Pla director territorial de l'Alt Penedès

El DPTOP ha sotmès a consulta l'avantprojecte del Pla director territorial de l'Alt Penedès, el qual ha estat tramès als 27 municipis de la comarca perquè puguin expressar la seva opinió i formular suggeriments. El Pla director és un instrument de coordinació del planejament urbanístic dels diferents municipis de la comarca que avança, entre d'altres qüestions, les àrees més aptes per al desenvolupament urbanístic, les que es proposa protegir especialment per raons de paisatge i les de reserva d'infraestructures.

L'elaboració del Pla director territorial del Penedès és fruit d'un acord entre el Govern de la Generalitat i el Consell Comarcal de l'Alt Penedès contret a inicis de la present legislatura. L'acord preveu que el territori de la comarca, comprès dins l'àmbit del Pla Territorial Metropolità de Barcelona, disposarà així mateix d'un instrument específic de planificació elaborat de forma consensuada entre el DPTOP i els ajuntaments de la comarca.

El DPTOP ja ha presentat en els darrers mesos un primer document d'avanç als ajuntaments i al Consell Comarcal que ha estat debatut en nombroses jornades per tal de buscar la participació del territori i assolir el màxim consens. En base a aquest s'ha ultimat l'avantprojecte del Pla i s'obre un nou període de consulta pública per tal que ajuntaments i el Consell Comarcal puguin fer-hi les seves aportacions.

El Pla director territorial de l'Alt Penedès abasta els 27 municipis de la comarca, que són: Avinyonet del Penedès, Castellet i la Gornal, Castellví de la Marca, Font-rubí, Gelida, la Granada, Mediona, Olèrdola, Olesa de Bonesvalls, Pacs del Penedès, Pla del Penedès, el Pontons, Puigdàlber, Sant Cugat de Sesgarrigues, Sant Llorenç d'Hortons, Sant Martí Sarroca, Sant Pere de Riudebitlles, Sant Quintí de Mediona, Sant Sadurní d'Anoia, Santa Fe del Penedès, Santa Margarida i els Monjos, Subirats, Torrelavit, Torrelles de Foix, Vilafranca del Penedès i Vilobí del Penedès.

La informació que el DPTOP ha remès als municipis consta d'una memòria escrita i diversos plànols que delimiten les diferents àrees de sòl no urbanitzable de la comarca i les seves categories de protecció, els nuclis de població i les seves estratègies de desenvolupament i apunten el traçat de les diferents infraestructures de mobilitat que es proposen.

Així, el Pla director té com a objectius principals:

- Ordenar les implantacions sobre el territori
- Localitzar l'activitat econòmica als espais idonis
- Garantir la qualitat de vida i el desenvolupament sostenible

Per a assolir aquests objectius, el Pla se centra en els tres sistemes bàsics de l'estructura i la funcionalitat del territori:

- A. Assentaments urbans.
- B. Espais oberts.
- C. Infraestructures de mobilitat.

Ordenació del sistema d'assentaments

Una de les primeres línies d'actuació del Pla passa per enfortir l'estructura comarcal del territori penedesenc. Per això, el Pla es proposa reforçar els llaços entre les diferents poblacions per potenciar les seves activitats en quan a població, equipaments, infraestructures i activitats econòmiques. A partir de la valoració d'aquestes relacions el Pla determina objectius generals per a diferents sistemes urbans: els sistemes del corredor, l'eix Riu de Bitlles, la corona de Vilafranca, els pobles del pla, etc.

El Pla determina també una estratègia específica per cadascun dels assentaments. Per fer-ho pren com a punt de partida l'anàlisi i classificació dels assentaments, el reconeixement i valoració de la seva capacitat de transformació, el potencial de creixement, per extensió o transformació d'acord amb el seu planejament vigent, així com les limitacions derivades de la posició, accessibilitat o estructura física.

Així, es proposen les següents estratègies:

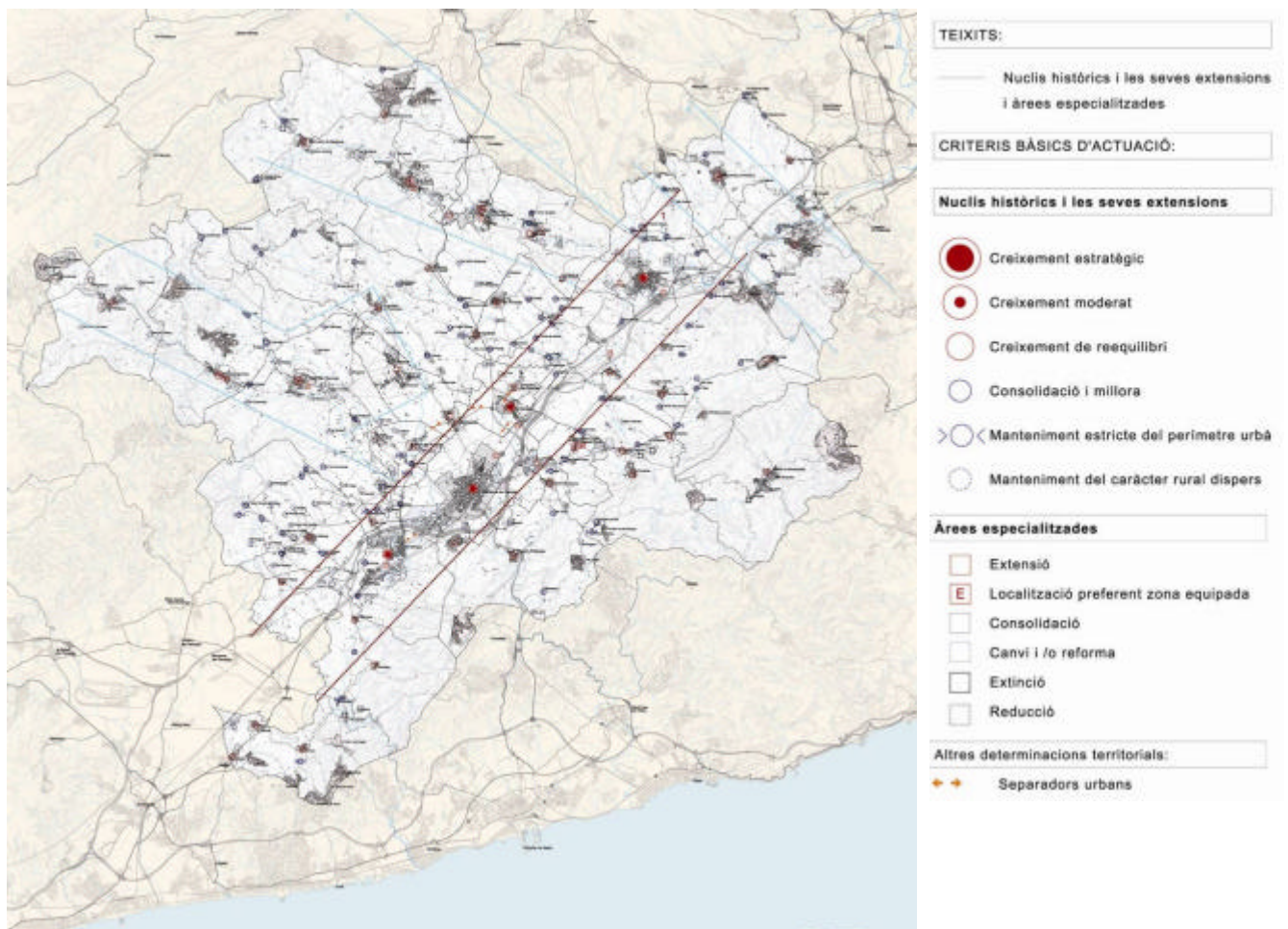
Creixement estratègic: es reserva aquesta consideració a aquells assentaments de major rellevància situats a l'eix central de la comarca. La potenciació del corredor és una resposta directa a la situació actual de major concentració de població i activitats així com a la voluntat d'orientar els creixements en aquelles franges que gaudeixen de major accessibilitat, amb clares possibilitats d'increment futur. Es consideren polaritats principals de la comarca els nuclis urbans de Vilafranca del Penedès i Sant Sadurní d'Anoia.

Creixement moderat: aquesta estratègia es destina a aquells assentaments que disposin d'un paper de centralitat, una connectivitat acceptable i poden permetre's assolir un major nombre d'habitatges i llocs de treball més enllà de les seves necessitats internes. Es tracta de nuclis que ocupen una posició capaç d'assolir un cert protagonisme en relació amb una àrea de relacions properes i ben connectades, i dotar a aquest entorn d'equipaments, mitjans de transport públic etc. Aquest nuclis són Sant Pere de Riudebitlles i Sant Quintí

de Mediona (Sistema de Riudebitlles), Torroelles de Foix i Sant Martí Sarroca (sistema Foix), Sant Llorenç d'Hortons (Sistema Gelida-Sant Llorenç), Sant Cugat de Sesgarrigues (sistema Ordal).

Creixement de reequilibri: es destina als nuclis que han de mantenir el seu paper i pes específic en la comarca i es proposa en aquest sentit que mantinguin el creixement previst pel planejament vigent.

Pels petits assentaments s'estableixen estratègies de consolidació i millora o de manteniment del seu caràcter rural.

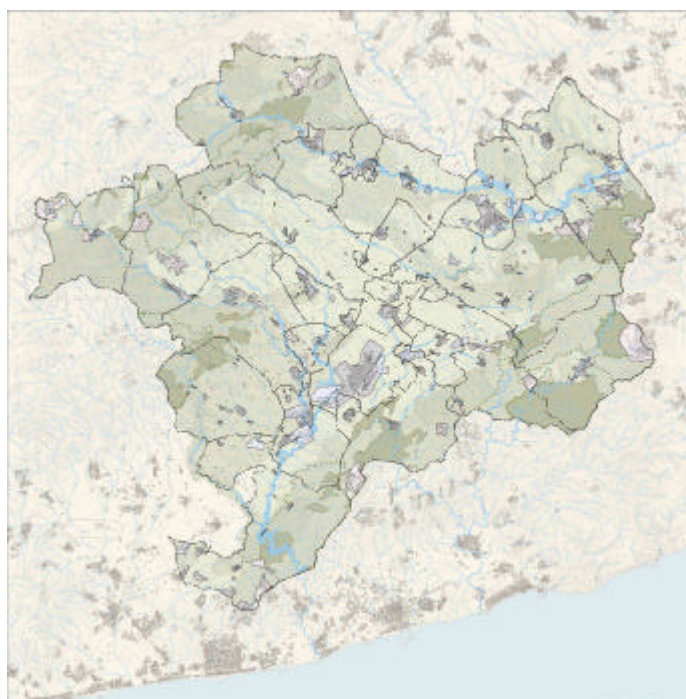


Espais oberts

El sistema d'espais oberts comprèn el sòl sotmès al règim del sòl no urbanitzable. La mostra de la importància que el Pla dona aquests espais és que cobreixen el 92% del territori de la comarca. El conjunt de directrius i estratègies proposades en el sistema d'espais oberts van encaminades a protegir els espais d'interès natural o agrari, moderar el consum de sòl i, especialment, a protegir el paisatge, en tant que és factor identitari d'especial rellevància de l'Alt Penedès i actiu potencial de la comarca pel què fa a l'economia, l'ús social i la qualitat ambiental.

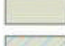

El planejament estableix dos tipus de sòl de protecció especial:

- **Sòls de protecció especial per raó dels valors naturals o ambientals:** es tracta dels espais protegits sectorialment per la legislació ambiental, connectors ecològics, espais de valor local i comarcal, altres espais de valor natural.
- **Sòls de protecció especial de la vinya:** es tracta dels espais vitivinícoles que cobreixen una part substancial del territori de la comarca.



SISTEMA ESPAIS OBERTS: categories del sòl

Sòl de Protecció Especial :

-  Sòls protegits i sòls de valor natural i connectors
-  Sòls de protecció especial de la vinya
-  PEIN i altres espais protegits
-  Àrees inundables
-  Aqüífers protegits i patrimoni geològic
-  Proposta ampliació X. Natura 2000.

Ordenació de les infraestructures de comunicació

Es proposa una xarxa viària i ferroviària que acompleixi les dues funcions bàsiques: garantir les condicions d'accessibilitat exterior de la comarca i assegurar la seva connectivitat interior. Així, el Pla estableix una diferenciació clara de les vies que han de servir el trànsit de llarg recorregut i aquelles que han de servir sobretot la vertebració de la comarca. Així mateix, el Pla fa una aposta decidida pel transport públic amb la potenciació del ferrocarril.

Xarxa viària

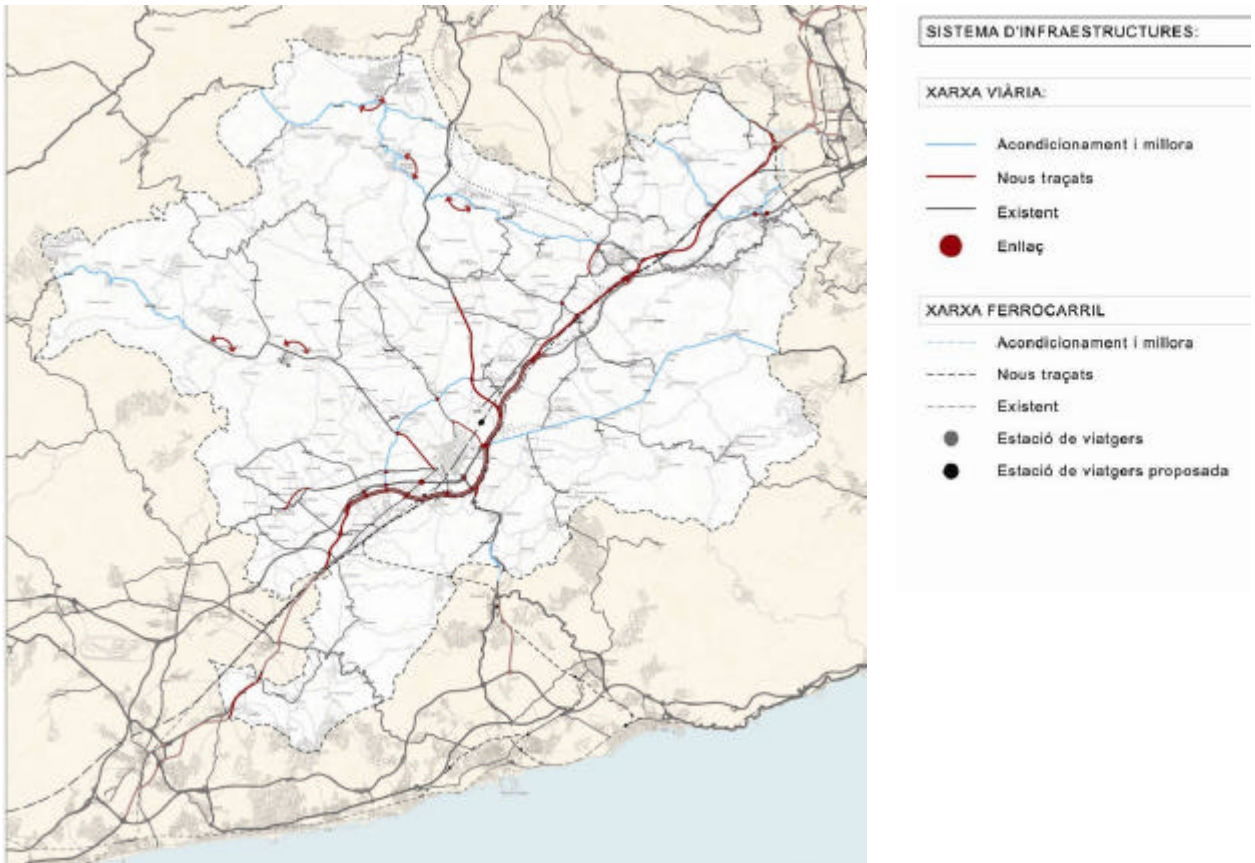
Així, l'avantprojecte del Pla proposa les següents actuacions a la xarxa viària:

- Adequació i millora de l'actual N-340 de Vilafranca a Port de l'Ordal.
- Nous laterals de l'autopista, des de la Plana de l'Amat fins a Santa Margarida i els Monjos, incrementant les possibilitats de circulació en el tram més poblat del corredor.
- Nova via del corredor, de nou traçat, que uneix els laterals anteriors amb els límits de la comarca i amb la xarxa metropolitana prevista. Dóna accés a les ciutats, carreteres locals i polígons industrials i es planteja com a alternativa a l'actual traçat de la N-340.
- La C-15, segons el projecte existent, que comparteix els laterals de l'autopista en el seu pas per Vilafranca del Penedès.
- Pel que fa a les vies estructurants secundàries es proposen actuacions de condicionament i millora.

Potenciació del ferrocarril

- Es recull el traçat proposat pel ferrocarril orbital en el tram previst entre Vilanova i la Geltrú i La Ràpita.
- Dotació de serveis regionals ràpids entre l'Alt Penedès i l'àrea metropolitana. La utilització de la línia d'alta velocitat pot constituir la base per a una relació directa i ràpida.
- Millora del servei regional de la comarca. Les actuals línies ferroviàries poden fer la funció de "metroregional" assolint el servei per a les comunicacions comarcals, amb distribució dels passatgers a les estacions existents i les possibles noves estacions.
- Millora d'estacions, accessos, aparcaments i transport públic intermodal.

- La possible dotació d'un transport regional de passatgers i la major freqüència en les actuals línies, aconsella la previsió d'una variant per mercaderies exterior al cas urbà de Vilafranca del Penedès.



11 d'octubre de 2006