

---

# El DPTOP aprova inicialment el Pla territorial de Ponent

## La Generalitat impulsa el desenvolupament del territori de les Terres de Lleida

El conseller de Política Territorial i Obres Públiques ha aprovat inicialment el Pla territorial de Ponent que té com a objectiu ordenar el creixement i afavorir el desenvolupament sostenible de les Terres de Lleida. El Pla dóna resposta a gran part dels suggeriments del territori rebuts durant els tres mesos de consulta pública i institucional i és el resultat d'un important consens territorial. Es tracta del tercer pla territorial que es tramita en aquesta legislatura, després del de l'Alt Pirineu i Aran i el de l'Empordà que ja s'han aprovat definitivament. Aquests formen part d'una nova generació de plans que afronten l'ordenació del territori d'una manera pionera.

### Un pla consensuat amb el territori

Des que va sortir a informació pública, l'avantprojecte del Pla ha estat a l'abast de tots els organismes i particulars interessats a participar-hi. Dels 106 documents amb propostes rebuts, 75 procedeixen d'ajuntaments, consells comarcals o altres departaments de la Generalitat, mentre que una trentena procedeixen de les entitats del territori i els particulars.

Les aportacions i suggeriments rebuts han estat de caire molt divers, des de les que fan referència a termes molt locals fins a les que es refereixen a l'orientació general del Pla. Des de les que voldrien una protecció més alta fins a aquelles preocupades sobretot per facilitar el desenvolupament urbanístic.

La Secretaria per a la Planificació Territorial ha estudiat les propostes i n'ha estimat les que poden ajudar a millorar i a apropar el Pla, el primer que es fa per a aquest territori, a la realitat local, sense desvirtuar-ne l'esperit i els objectius principals.

Aquests són, precisament, augmentar el benestar dels ciutadans, protegir l'entorn, evitar la dispersió urbana, afavorir el desenvolupament i reforçar els principals nuclis municipals perquè els serveis arribin al conjunt del territori.

Ara, l'aprovació inicial del Pla es publicarà al DOGC i el projecte se sotmetrà a un nou període d'informació pública i institucional de tres mesos. Un cop recollides les al·legacions que es considerin oportunes en un text refós, el conseller en farà l'aprovació provisional si escau i s'hi afegirà la memòria ambiental. Finalment, després que la Comissió de Coordinació de la Política Territorial emeti l'informe preceptiu, es farà l'eventual aprovació definitiva mitjançant Acord de Govern.

## Pla territorial de Ponent

El Pla territorial de Ponent ordena l'àmbit de les comarques de les Garrigues, la Noguera, el Pla d'Urgell, la Segarra, el Segrià i l'Urgell, que conformen la plana més extensa de Catalunya.

Aquest àmbit té un enorme potencial, tant per la seva posició en el conjunt de Catalunya com per la predominança aclaparadora de terrenys amb una pendent inferior al 20%, és a dir, inicialment aptes per a l'activitat econòmica i la urbanització.

Així mateix, grans àrees rurals, amb baixos nivells d'urbanització i usos extensius del sòl, conviuen amb polaritats immerses en processos de transformació econòmica i de creixement urbà. Aquest seria el cas de Lleida i la seva àrea urbana, Balaguer, el corredor de l'autovia A-2, alguns municipis situats a prop de l'autopista AP-2 o diversos nuclis amb dinàmiques pròpies, com Agramunt, Artesa de Segre, Guissona o Ponts.

Pel que fa a la realitat demogràfica, les dades de l'any 2004 posen de manifest un creixement positiu a totes les comarques, tot i que l'augment de població s'ha concentrat a les capitals comarcals i als municipis més propers, ben ubicats respecte dels eixos de comunicacions.

Per tal d'ordenar el creixement de Ponent a partir d'aquestes característiques pròpies, el Pla se centra en els tres sistemes bàsics de l'estructura i la funcionalitat del territori:

- A. Assentaments
- B. Espais oberts
- C. Infraestructures de mobilitat i transport

### A. Assentaments

El Pla territorial de Ponent neix amb la voluntat de potenciar el desenvolupament i ordenar el creixement urbanístic futur de les seves comarques. En aquest sentit es plantegen una sèrie d'objectius estratègics:

- 1. Reforçar les polaritats urbanes amb capacitat d'atracció i preservar el patrimoni dels petits nuclis rurals**
- 2. Racionalitzar la ubicació de zones d'activitat econòmica**
- 3. Fomentar la cooperació supramunicipal**

## **1. Reforçar les polaritats urbanes amb capacitat d'atracció**

La primera línia d'actuació significa adreçar els desenvolupaments urbanístics de més entitat cap a les viles i ciutats amb major i millor capacitat d'acollida. Així, orientant els creixements urbans cap a un model més compacte i que reforci la xarxa urbana del territori, serà possible dur a terme polítiques d'habitatge eficaces i urbanísticament integrades, propiciar la convivència d'activitats i residència a les àrees urbanes, reduir la mobilitat obligada i facilitar el transport públic mitjançant, precisament, la polarització i la raonable compacitat dels assentaments.

L'àmbit de Ponent compta amb 384 assentaments, organitzats en 149 municipis. La ciutat de Lleida reuneix prop del 40% de la població total i un 10% resideix a les altres capitals comarcals, mentre que un altre 4% dels habitants de Ponent es distribueixen en 261 nuclis (el 68% del total), que tenen menys de 200 veïns cadascun.

Aquesta composició del territori fa necessari un planejament que permeti assolir masses crítiques d'habitants i de llocs de treball al voltant de certs nuclis, que fixin la població, minimitzin la mobilitat obligada i facilitin la prestació de serveis.

### **Sistemes d'assentaments**

El Pla també vol orientar la cooperació intermunicipal en la gestió del territori mitjançant la definició d'11 sistemes d'assentaments estructurats al voltant dels centres que els vertebrin: Lleida, de rang regional; Balaguer, les Borges Blanques, Mollerussa, Cervera i Tàrraga, de rang comarcal, i Agramunt, Artesa de Segre, Bellpuig, Guissona i Ponts, de rang subcomarcal.

Dues d'aquestes àrees es divideixen en subsistemes, que són els de l'Albi, les Borges Blanques i la Granadella, d'una banda, i Baix Segre, Lleida, Maials i Segrià nord/Baixa Noguera Ribagorçana, de l'altra.

### **Polaritats: objectius de creixement**

Partint d'aquesta estructura nodal del territori que es vol potenciar, el Pla defineix una sèrie de polaritats que tenen un pes demogràfic rellevant i unes bones condicions de connectivitat en el territori, seguit d'àrees urbanes que poden tenir un paper complementari a aquestes i, finalment, de nuclis rurals o disseminats. Per tots ells es fixen uns objectius de creixement en funció de la seva accessibilitat i disponibilitat de sòl i de la relació amb la resta del territori.

Aquestes estratègies fomenten la protecció del patrimoni urbanístic, vertebrin el territori i, com a resultat de les proteccions del sistema d'espais oberts i de les estratègies polaritzadores del creixement urbà, restringeixen la dispersió indiscriminada dels creixements urbans i la implantació d'edificacions aïllades.

En concret, el Pla assigna les estratègies següents:

- **Creixement potenciat:** el Pla aposta per un important creixement de l'extensió d'aquells municipis que, atès el seu rellevant paper urbà, les excel·lents comunicacions i una reserva de sòl notable, fa que estiguin cridats a contribuir al reequilibri territorial de Catalunya.

Aquest és el cas de Lleida, com a principal polaritat de tot l'àmbit, com també Balaguer, les Borges Blanques, Cervera, Mollerussa i Tàrraga. També els nuclis contigus a aquestes ciutats, com ara l'Hostalnou (conurbat amb Balaguer), Fondarella, Golmés, Miralcamp, el Palau d'Anglesola (amb Mollerussa), Anglesola, Vilagrassa (conurbat amb Tàrraga).

Finalment, es proposa un canvi d'escala de l'Albi, la Granadella i Maials, tots tres amb menys de 1.000 habitants cadascun actualment, per a vertebrar sengles àrees als seus entorns respectius, a hores d'ara poc poblats i poc estructurats.

En el cas de les capitals i nuclis conurbats, tot i que no es fixa cap límit, es considera que el creixement dins l'horitzó temporal del Pla pot significar l'assoliment del doble de la seva dimensió actual, mentre que per als nuclis complementaris seria convenient que aquest creixement permetés assolir una xifra propera als 3.000 habitants.

- **Creixement mitjà:** es reserva per als centres de sistemes d'abast subcomarcal, com són Agramunt, Artesa de Segre, Bellpuig, Guissona i Ponts.

Igualment, s'assigna aquesta estratègia a nuclis amb una dimensió urbana entre mitjana i mitjana alta, però amb un bon grau de connectivitat i disponibilitat de sòl apte per a ésser urbanitzat i que tenen un paper de nuclis d'atracció subcomarcals, complementari del de les polaritats regionals o comarcals. Es tracta d'Alcarràs, Alguaire, Almacelles, Almenar, Alpicat, Bell-lloc d'Urgell i Seròs.

El Pla estableix indicativament un creixement fins al 60% del sòl consolidat en aquest moment. Les noves àrees de sòl urbanitzable hauran de ser proporcionals a les dimensions del nucli urbà.

- **Creixement moderat:** s'assigna als nuclis d'una dimensió mitjana baixa que exerceixen un paper estructurant a la zona i als nuclis rurals d'una certa entitat, que tenen tots ells unes condicions que els permetrien acollir un nombre d'habitatges i de llocs de treballs superiors als que generaria la seva pròpia demanda interna.



## **2. Racionalitzar la ubicació de zones d'activitat econòmica**

Els processos econòmics més dinàmics de Ponent es donen al llarg de l'eix viari de l'autovia A-2: Lleida es constitueix com a ciutat comercial i de serveis públics, mentre que Mollerussa, Tàrraga i Cervera combinen el comerç i una bona base industrial.

D'altra banda, els municipis situats als corredors de l'autopista AP-2 i la carretera C-13 han esdevingut zones complementàries d'activitat. Pel que fa a l'AP-2, travessa una comarca poc poblada com les Garrigues, però amb potencial per a acollir activitats que necessitin espai. La C-13, per la seva banda, uneix centres i subcentres comarcals de la Noguera, on la revalorització del patrimoni natural hauria d'estimular el desenvolupament turístic.

El Pla aposta per l'àmbit supramunicipal com l'ídoni per a l'establiment de noves àrees d'activitat econòmica o equipaments que, o bé no poden tenir cabuda en els nuclis de teixit urbà complex, o bé convé que es constitueixin com a nou punt de referència territorial.

La iniciativa de desenvolupar una àrea que pot afectar diversos municipis es deixa prioritàriament en mans de l'acord de tots els ajuntaments implicats. Així mateix, el Pla impulsa la gestió conjunta de la nova àrea i l'adopció de mesures que permetin una distribució equitativa dels beneficis i les càrregues que en puguin resultar.

Aquestes actuacions d'implantació de nous polígons o àrees d'activitat econòmica es concretaran en els instruments de planejament urbanístic necessari en funció de les condicions del sòl.

## **3. Fomentar la cooperació supramunicipal**

Precisament, en relació amb el planejament, el Pla territorial de Ponent convida als municipis a desenvolupar instruments conjunts, com ara plans directores urbanístics, plans especials o plans d'ordenació urbanística municipal (POUM) que abastin diferents assentaments.

Pel que fa als plans directores urbanístics, es consideren de redacció necessària per part o encàrrec del DPTOP per a les àrees amb més complexitat urbana. A curt termini, les de Lleida, Balaguer, Mollerussa, Tàrraga i la part meridional del corredor de la carretera N-230 i, amb un termini més dilatat, Cervera.

## B. Espais oberts

El Pla diferencia diversos tipus de protecció del sòl no urbanitzable segons el seu valor i funció territorial i n'estableix la normativa de protecció i les directrius de gestió respectives. Els objectius són:

- 1. Protegir els espais naturals i garantir la connectivitat ecològica**
- 2. Contribuir a la continuïtat de l'activitat agrària**
- 3. Preservar el paisatge com a patrimoni cultural i actiu econòmic**

Per a això, el Pla estableix tres categories de sòl –totes amb el règim jurídic de no urbanitzable– en el sistema d'espais oberts: sòl de *protecció especial*, de *protecció territorial* i de *protecció preventiva*, per a cada una de les quals en modula les possibilitats futures, les condicions de transformació i les condicions d'admissió de noves edificacions.

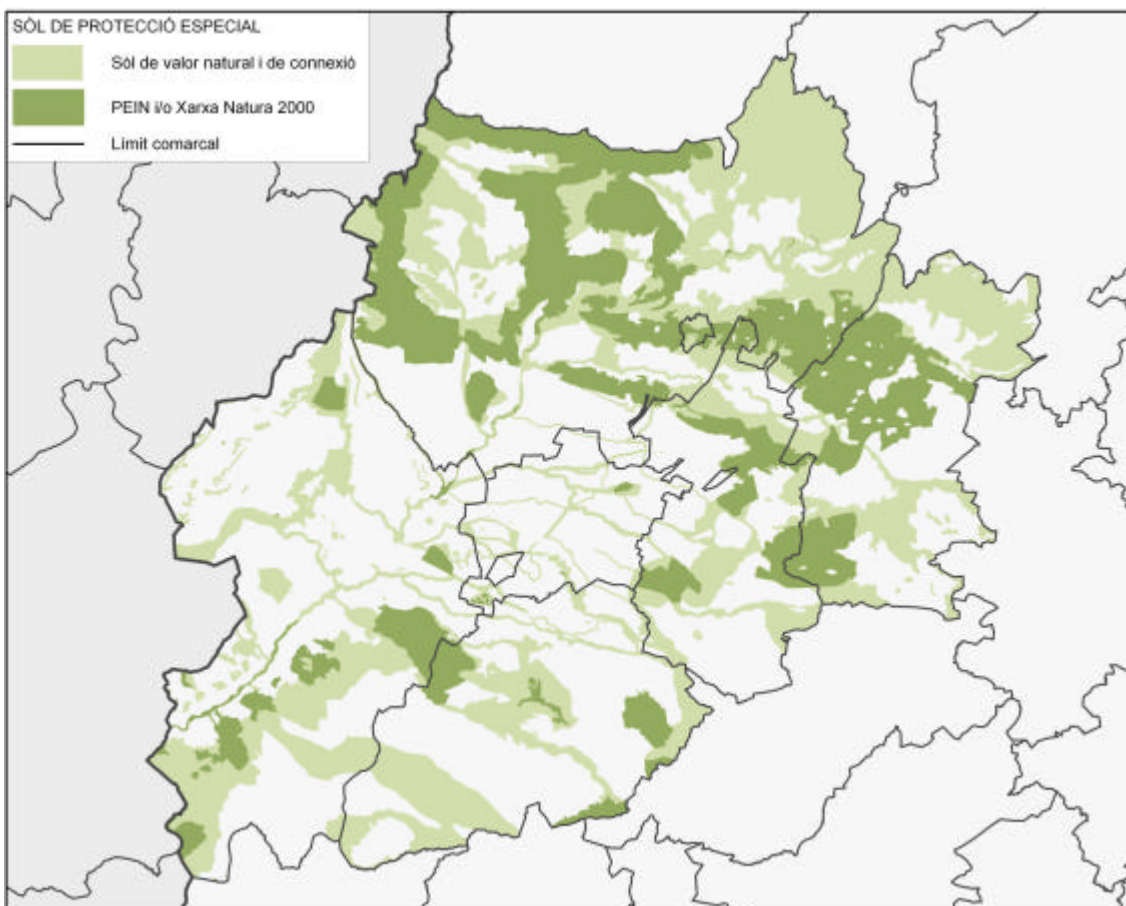
### a) Protecció especial

Aquesta categoria inclou els espais oberts que actualment ja estan protegits per la legislació ambiental i aquells que el Pla considera que tenen un elevat valor natural o de connexió entre espais de valor natural.

Aquests espais mantindran de manera indefinida el règim de sòl no urbanitzable i les actuacions que la planificació urbanística admet en aquest sòl es condicionaran a la garantia de preservació dels valors agrícoles, ecològics i paisatgístics.

Gaudeixen d'aquest règim de protecció les 18 àrees ja incloses al PEIN, com ara l'altiplà d'Alfés, el Montsec o els aiguabarreigs del Segre amb els seus afluents i tots els espais de la Xarxa Natura 2000, l'ampliació de la qual ha estat aprovada definitivament pel Govern en data 5 de setembre de 2006.

Igualment, el Pla atorga protecció especial a 70 zones distribuïdes en tres eixos principals de connexió biològica: una anella interna que connecta àrees d'estepes i conreus cerealistes, una altra d'externa formada per boscos i mosaics agroforestals i un eix central ramificat que penetra en el territori a partir de la xarxa fluvial.



## b) Protecció territorial

El Pla atorga protecció territorial a aquells sòls no urbanitzables que, sense assolir el grau de valors naturals i ambientals que tenen els sòls de protecció especial, convé preservar en principi de la transformació per algun dels següents motius:

- Existència de riscos naturals
- Valor paisatgístic o identitari a regular pel Catàleg i les directrius de paisatge de Ponent
- Valor de reserva estratègica per causa de la localització, la connectivitat i les condicions de l'àrea

Els terrenys inclosos dins la categoria de sòl no urbanitzable de protecció territorial, restaran dins el sòl no urbanitzable de manera indefinida, en tant que hi hagi altres alternatives de sòl de menor valor o més adients. Excepcionalment, s'hi podran ubicar en sòls de protecció territorial aquells usos que es consideri que pel seu especial interès públic general –que depassi l'esfera local— i estratègic és adient localitzar-los dins aquest sòl.

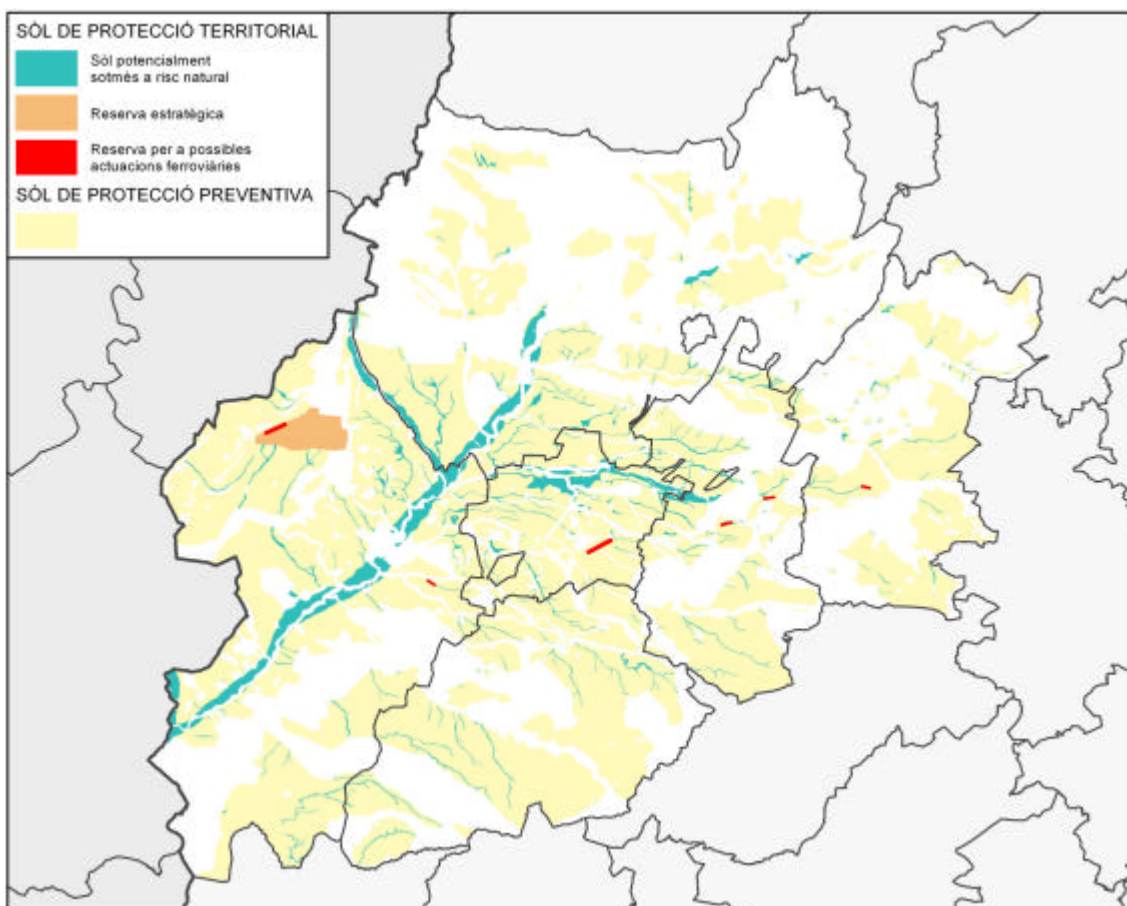


### c) Protecció preventiva

El Pla atorga la protecció preventiva a la resta de terrenys de l'àmbit de Ponent classificats com a sòl no urbanitzable pel planejament urbanístic que no formen part dels de protecció especial o territorial.

Així, considera que cal protegir preventivament aquest sòl, sense perjudici que, mitjançant el planejament d'ordenació urbanística municipal i d'acord amb l'estratègia que el Pla assigna a cada assentament, es puguin delimitar àrees per a ésser urbanitzades i edificades, si escau.

En general, caldrà considerar aquest sòl de protecció preventiva com a una opció preferent per a implantacions admeses en sòl no urbanitzable i per a les actuacions d'interès estratègic que poguessin plantejar-se.



## **Fomentar l'àmbit rural i preservar el paisatge**

Atesa la ruralitat de gran part de l'àmbit inclòs al Pla, el tractament dels espais oberts emfasitza també el paper dels habitants d'aquests nuclis en la preservació del medi natural. Per això, es proposa una atenció especial a l'agricultura ecològica i la vinculació de l'activitat agrària amb la producció artesanal i agroindustrial de gran qualitat i alt valor afegit i els serveis turístics de tota mena, especialment l'ecoturisme, mitjançant la redacció de plans específics i l'adopció de les mesures adequades.

Per tal de preservar el paisatge, es proposa la formulació de plans especials per a regular l'aspecte de qualsevol instal·lació, establir criteris per a les transformacions en regadiu i recuperar elements tradicionals, com ara les banquetes dels canals o els masos.

Així mateix, per tal d'evitar la fragmentació dels espais de valor natural i de connexió, es confeccionarà un catàleg que reculli els punts conflictius existents per a poder-hi permeabilitzar les infraestructures de mobilitat de manera progressiva. També s'adoptaran criteris de manteniment de la connectivitat en la concepció, el disseny, la redacció de projectes i l'execució de noves infraestructures.

### **C.- Infraestructures de mobilitat i transport**

El Pla tracta les infraestructures de mobilitat i transport com a elements bàsics de l'ordenació del territori. Amb aquesta finalitat, pel que fa a la xarxa viària, adopta una classificació pròpia i distingeix entre: autopistes i autovies, vies estructurants primàries, vies estructurants secundàries, vies estructurants suburbanes i vies integrades.

Aquest enfocament s'ha d'entendre com a complementari del que és propi dels plans d'infraestructures des d'una perspectiva de més àmbit i de caràcter sectorial.

Els objectius principals que el Pla pretén en aquesta matèria són els següents:

- 1. Millorar la interconnexió amb la resta de Catalunya**
- 2. Augmentar la cohesió interna de les comarques de Ponent**
- 3. Afavorir la integració territorial de les infraestructures**

La zona de la plana gaudeix de bones condicions d'accessibilitat a les xarxes viària i ferroviària d'altres prestacions, tot i que cal consolidar-les al principal eix vertebrador de Ponent, que uneix Lleida, Mollerussa, Tàrrrega i Cervera. Així mateix, es persegueix estendre aquestes condicions favorables cap a Balaguer i l'eix del Segre i cap als municipis del Segrià i les Garrigues, al sud de l'autovia AP-2.

D'altra banda, el Pla impulsa la segregació dels trànsits locals dels de llarg recorregut a l'entorn de les principals àrees urbanes, al mateix temps que dóna prioritats a les actuacions bàsiques per a la dinamització econòmica de les comarques amb una orografia més complicada, com són les Garrigues o el nord de la Noguera i de la Segarra.

### **Prioritats de la xarxa viària**

Per tal de garantir un adequat nivell de fluïdesa, el Pla estableix un llistat d'actuacions prioritàries per a les administracions:

#### **a) Autopistes i autopistes**

- Nova autopista A-22 Lleida-Osca per Almacelles
- Noves connexions est i oest de la ronda sud de Lleida
- Desdoblament de l'eix Transversal

#### **b) Vies estructurants primàries**

- Condicionament de l'eix Lleida-Pallars (C-13)
- Condicionament del tram Ciutadilla-Tàrrrega de la C-14 i variants locals a Anglesola, Tornabous, el Tarrós-la Fuliola-Boldú i Bellcaire d'Urgell
- Desdoblament de l'N-240 entre Lleida i Montblanc i de la C-14 entre Montblanc i Tàrrrega
- Tram Lleida-Alfarràs de la nova autopista A-14 i via de connexió amb l'autopista A-22
- Condicionament de l'itinerari les Borges Blanques-eix Occidental (C-12)
- Noves variants de les Borges Blanques i Fondarella-Mollerussa-el Palau d'Anglesola a l'itinerari format per la C-233, l'L-200 i l'LP-3322

#### **c) Vies estructurants secundàries**

- Nova variant oest de Balaguer, sobre l'eix de la C-12
- Accés viari a l'aeroport d'Alguairó
- Finalització de la variant d'Agramunt entre les carreteres C-14 i L-303
- Condicionament de l'itinerari Cervià de les Garrigues-l'Albagés-el Cogul-Alcanó
- Condicionament de l'itinerari l'Albagés-el Soleràs-la Granadella-Bovera-límit comarcal (C-233)
- Condicionament del tram la Granadella-cruïlla amb la C-12 (Llardecans)

---

## Actuacions a la xarxa ferroviària

En aquest apartat, el Pla recull tant les línies d'altres prestacions com les noves actuacions i les millores a les línies convencionals i les reserves per a la construcció de noves estacions. Les principals actuacions en l'àmbit ferroviari són:

### a) Línies d'altres prestacions

- Corredor d'alta velocitat Lleida-Barcelona-frontera francesa, ja en servei fins a Lleida. De manera indicativa, es proposa d'estudiar la possibilitat d'establir noves estacions estructurants al municipi, a banda de la que ja existeix de Lleida-Pirineus. Aquestes podrien situar-se al sud-est, entre la Bordeta i els Mangraners; al sud-oest, a sobre el *bypass* en el potencial límit futur de la ciutat, o al nord-oest en una possible àrea de nova centralitat.
- Eix transversal ferroviari, que unirà Lleida i Girona i representa l'oportunitat d'oferir un servei de mercaderies i de passatgers de gran qualitat entre ciutats mitjanes de l'interior de Catalunya i connectar-les amb França. En el cas de Ponent, tindrà estacions a Lleida, Mollerussa, Tàrraga i Cervera.

### b) Línies convencionals

- Nou accés ferroviari a l'aeroport d'Alguaire, amb una connexió de l'actual línia que uneix Lleida i Almacelles. Es proposen dues estacions de passatgers, una al mateix aeroport i l'altra al municipi d'Alpicat.
- Millora de la línia Lleida-la Pobla de Segur, gestionada per FGC des de gener de 2005. A banda de la renovació del tram entre Balaguer i la Pobla de Segur, es preveu fer-hi circular combois lleugers que puguin donar un millor servei.
- Condicionament de la línia Lleida-Mollerussa-Tàrraga-Cervera, aprofitant que es podrà alliberar amb la construcció de l'eix Transversal ferroviari. Es proposen elevades freqüències de pas per a transformar-la en un servei de tren-tramvia.

Així mateix, el Pla preveu reserves de sòl en posicions estratègiques per a la possible construcció de terminals de mercaderies o àrees tècniques al futur aeroport d'Alguaire, el sud-est de Lleida, les noves variants ferroviàries de Mollerussa, Tàrraga i Cervera, i en un espai contigu a l'actual estació d'Anglesola.

Finalment, el Pla inclou en l'apartat d'infraestructures el futur aeroport d'Alguaire i preveu les reserves de sòl necessàries per al seu desenvolupament i per a la construcció dels seus accessos.



**13 d'octubre de 2006**