



Agència de
Residus de
Catalunya

LES INFRASTRUCTURES DE GESTIÓ DE RESIDUS AL GIRONÈS D'ACORD AMB EL NOU MODEL DE GESTIÓ DE RESIDUS MUNICIPALS

març 2006

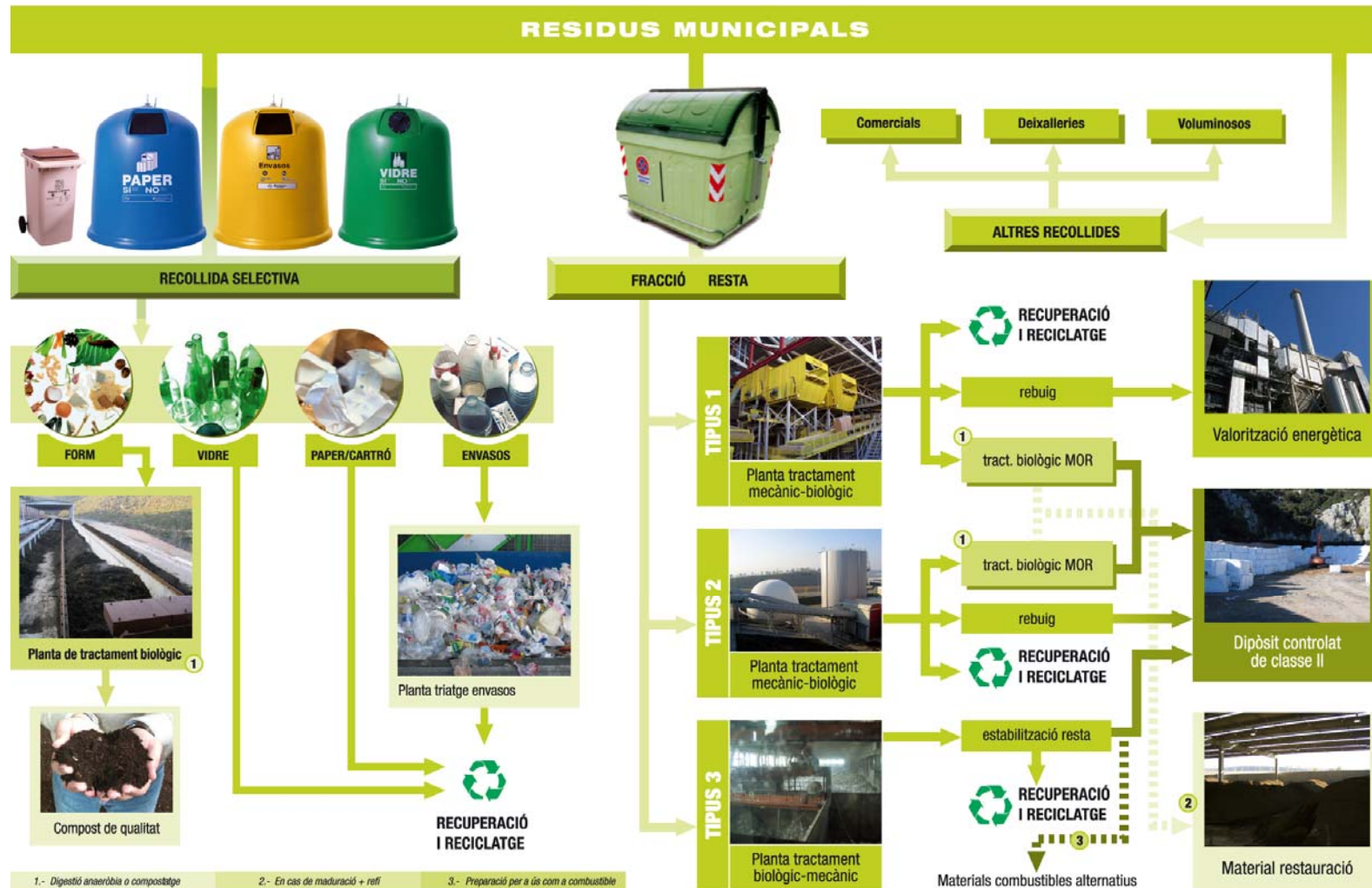


Generalitat de Catalunya
Departament de Medi Ambient
i Habitatge



Els trets essencials del nou model de gestió de residus municipals passen per:

- Incrementar la prevenció així com la recollida selectiva per obtenir materials per al reciclatge.
- Tractar el 100% de totes les fraccions de residus inclosa la fracció resta, i d'aquesta forma només destinar a disposició final un rebuig més inertitzat i/o estabilitzat.
- La recollida selectiva tant a nivell ciutadà com comercial, ha de continuar i és essencial per assegurar una separació de residus per a la seva valorització o tractament.
- La recollida selectiva d'orgànica s'ha d'aplicar a tots els municipis de Catalunya, no només als de més de 5.000 habitants com fins ara.
- La revisió de l'actual programació i l'establiment d'un Pla d'Infraestructures són dues peces claus que cal desenvolupar.
- La revisió normativa, essencial en el camp dels residus d'envasos, i el desplegament d'un nou cànon sobre la incineració dels residus municipals són també eixos necessaris.





L'aplicació del nou model de gestió de residus municipals implica racionalitzar la planificació de les instal·lacions de tractament i disposició final, amb l'objectiu de reduir el desplaçament dels residus i reordenar els fluxos considerant l'autosuficiència dels territoris.

El Pla Territorial Sectorial d'Infraestructures determina els àmbits territorials diferenciats, que es sotmeten a un estudi detallat de situació i perspectives per tal de definir les infraestructures necessàries en cada cas, tenint en compte les possibilitats que ofereixen les instal·lacions existents pel que fa a espai disponible, capacitat i adequació a la normativa.

La planificació de les infraestructures ha de definir les necessitats, la programació i el tipus de titularitat i gestió del servei garantint la seva aplicabilitat mitjançant la definició d'objectius i el marc de col·laboració, amb el consens dels ens locals de cada àmbit territorial.



Planificació Territorial Zonificació per al desenvolupament de les infraestructures del nou model

- **Nota: La zonificació per a les infraestructures de gestió de residus proposada no respon a la delimitació estricta administrativa comarcal/municipal, sinó que marca ajustos en quant a territoris per complir criteris de proximitat i realitat geofísica.**



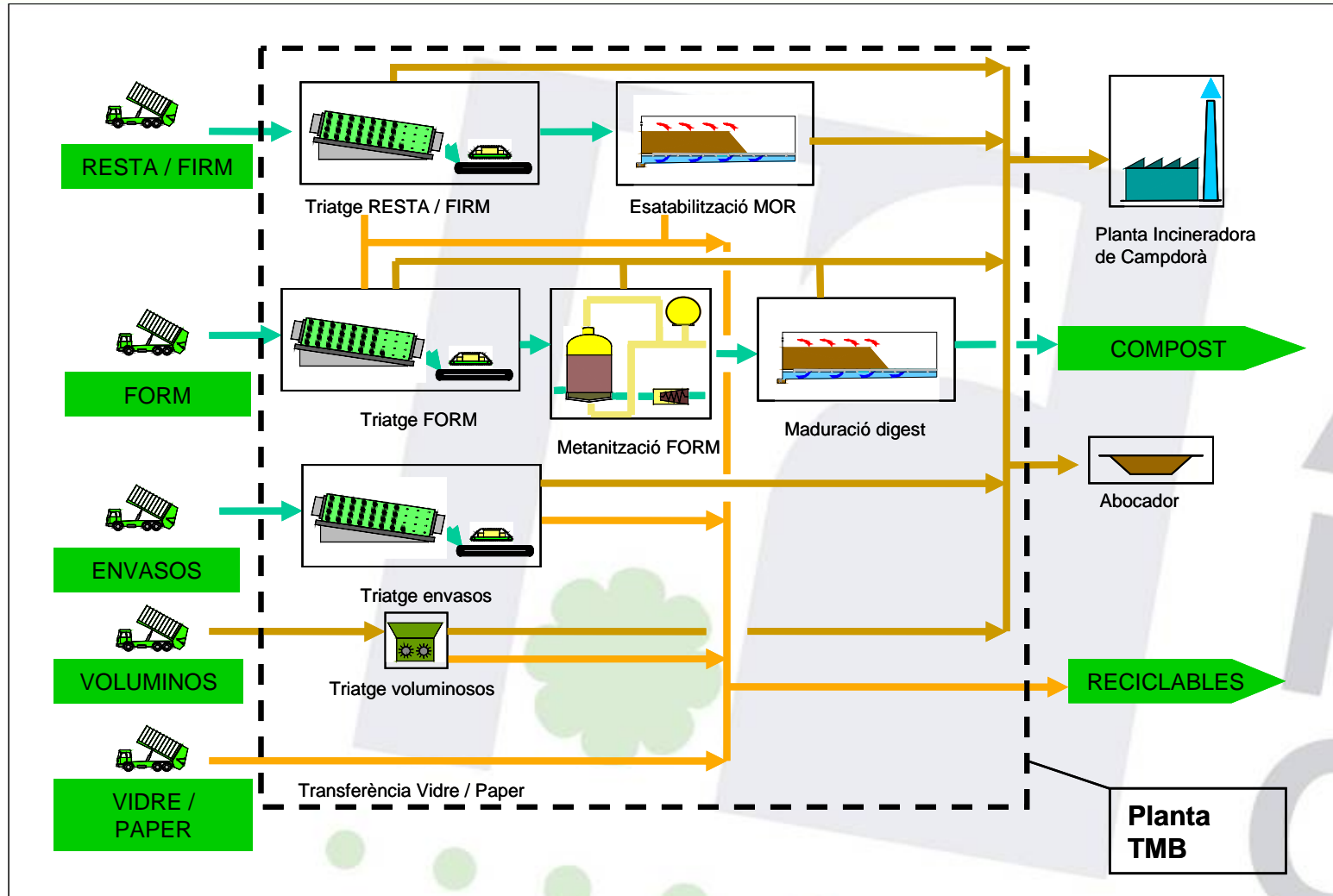


- La Generalitat de Catalunya assumeix el cost íntegre de la inversió necessària per a la implantació d'infraestructures.
- Les inversions s'adreçaran a l'ampliació i millora d'infraestructures existents, i a la nova implantació de plantes de transferència, plantes de tractament de la FORM, plantes de triatge i tractament de resta i nous dipòsits controlats del rebuig estabilitzat. Cal destacar que les previsions d'inversió també inclouen les necessitats per a les campanyes de sensibilització per a la implantació de les infraestructures.
- Cal destacar que per a la determinació de la implantació de noves infraestructures es té en compte l'evolució de generació de residus, l'evolució dels resultats de recollida selectiva de les diferents fraccions segons els objectius fixats, així com les possibilitats que ofereixen les instal·lacions existents en quan a espai disponible, capacitat i adequació a la normativa existent.
- **L'àmbit territorial "2.3 – Gironès" cobreix totes les poblacions de la comarca del Gironès amb la única excepció de Llagostera, que en trobar-se en l'àrea d'influència de l'abocador de Solius, està inclosa en l'àmbit "2.2 – Baix Empordà".**



Proposta d'instal·lacions de tractament

Esquema general del pla d'infraestructures de gestió de residus del Gironès





Necessitats de capacitat de tractament		Gironès
RESTA	(t/any)	33.436
FIRM	(t/any)	39.100
FORM	(t/any)	22.651
ENVASOS	(t/any)	9.000
VOLUMINOSOS	(t/any)	5.347
TOTAL		109.534



Infraestructures – Àmbit 2.3. Gironès.	
Planta	Estat
<ol style="list-style-type: none">1. Planta TMB - Tractament Mecànic Biològic.<ol style="list-style-type: none">1. Àrea de triatge.<ol style="list-style-type: none">a. L.1- Línia de triatge de RESTA i FIRMb. L.2- Línia de triatge d'envasosc. L.3- Línia de triatge de FORM2. Àrea d'estabilització de MOR.3. Àrea de metanització de FORM.4. Àrea de maduració i refí de digest de FORM.5. Àrea de triatge de voluminosos.6. Estació de transferència de vidre i paper-cartró.	Nova construcció
<ol style="list-style-type: none">2. Planta Incineradora de Campdorà	Adequació de la Planta existent
<ol style="list-style-type: none">3. Abocador de recolzament	Sense ubicació (*)



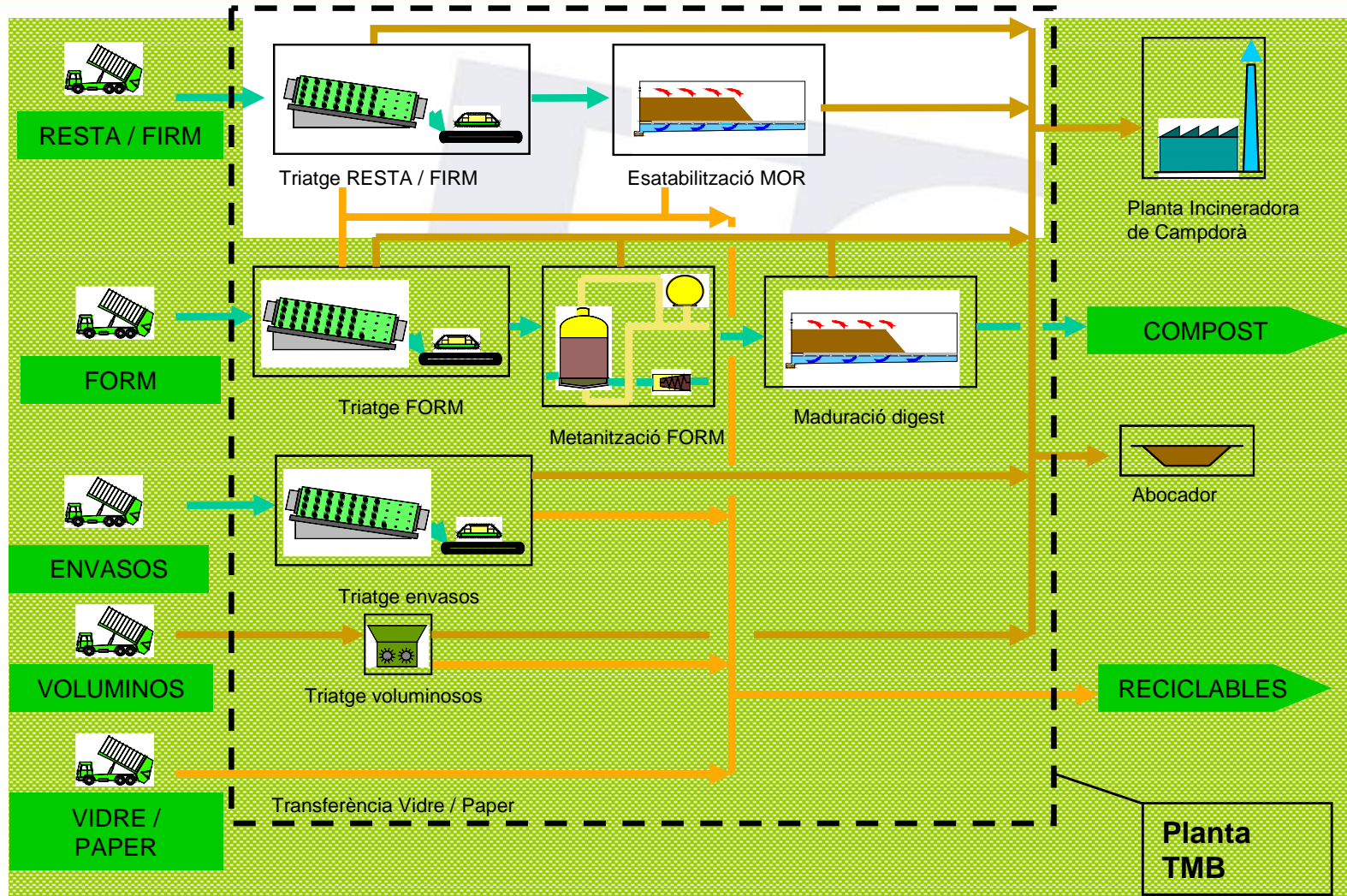
Proposta d'instal·lacions de tractament Capacitat de les infraestructures de tractament de residus

Àmbit 2.3.: Gironès.		
Infraestructura	Capacitat (tn/any)	
1. Planta TMB.		110.500
– RESTA i FIRM.	73.000	
– FORM.	23.000	
– ENVASOS.	9.000	
– VOLUMINOSOS.	5.500	
1.1. Instal·lació de triatge.		
– Triage de FIRM I RESTA.	73.000	
– Triage de FORM.	23.000	
– Triage d'ENVASOS.	9.000	
– Triage de VOLUMINOSOS.	5.500	
1.2. Instal·lacions de tractament biològic.		
– Instal·lació d'estabilització de RESTA i FIRM.	33.000 (1)	
– Instal·lació de metanització de FORM.	19.000	
1.3. Instal·lació de transferència de recollides selectives.		
– VIDRE.	8.000	
– PAPER/CARTRÓ.	20.000	
2. Incineradora de Campdorà (adequació de la planta existent).		40.000
3. Abocador (de recolzament).		--



Planta TMB

Tractament de RESTA i FIRM





Inversions previstes

Actuació	Uts.	Valor
Planta de Tractament Mecànic Biològic (TMB)	€	39.800.000
Adequació de la Planta Incineradora de Campdorà	€	32.000.000
TOTAL	€	71.800.000