



Medi Ambient i Habitatge amplia el Parc Natural de Montserrat i reforça la seva protecció

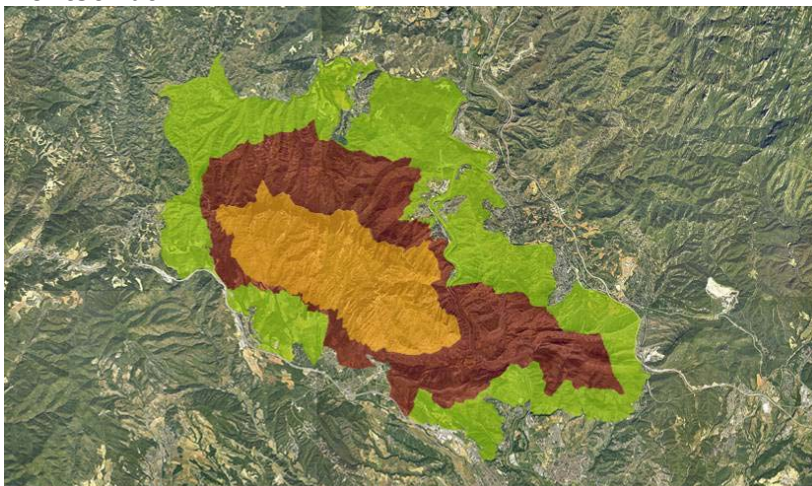
El Parc Natural creix un 40,1% respecte l'actual delimitació

La Muntanya de Montserrat incorpora l'entorn de protecció al PEIN per garantir la seva conservació

El Departament de Medi Ambient i Habitatge ha presentat el projecte de Decret de modificació dels límits del Parc Natural de la Muntanya de Montserrat als membres de la Comissió Executiva del Patronat del Parc. Aquest document preveu l'ampliació i redefinició dels límits tant de la zona inclosa en el Pla d'espais d'interès natural, PEIN, com del Parc Natural i de la Reserva Natural Parcial. En total, la superfície del Parc Natural s'amplia un 40,1%, de 3.914,24 hectàrees a 4.906.01 hectàrees. En aquest procés d'ampliació, l'entorn de protecció perifèric de la Muntanya de Montserrat, a més de créixer, s'incorporarà al PEIN per garantir la seva conservació i millorar efectivament la seva gestió. La nova superfície d'aquesta zona és de 4.388,99 ha. En total, la Muntanya de Montserrat tindrà protegides 9.295 hectàrees.

La modificació està motivada per les diferents peticions d'ampliació que des de fa temps el territori demanava i des del Parc Natural mateix. A més, és necessari actualitzar del Decret de creació del Parc i millorar la gestió de l'entorn de protecció a través de la seva incorporació al PEIN. També, el Departament vol garantir la continuïtat amb el territori per no trencar la unitat geogràfica amb les mateixes característiques ecològiques i geomorfològiques, i mantenir la coherència amb la proposta d'ampliació de la xarxa Natura 2000.

Proposta d'ampliació del PEIN, el Parc Natural i la Reserva Natural Parcial de Montserrat



El Parc Natural de la Muntanya de Montserrat i l'entorn de protecció actual



Hectàrees per municipis i comarques

Comarques	Municipis	Recinte del Monestir	Reserva Natural Parcial	Parc Natural	Entorn de protecció PEIN
BAGES	Castellbell i el Vilar			55,46	969,02
	Marganell		181,47	822,15	137,1
	Monistrol de Montserrat	22,1	214,08	572,02	430,2
ANOIA	el Bruc		702,48	1180,34	1343,69
	els Hostalets de Pierola				13,14
BAIX LLOBREGAT	Esparreguera			708,25	389,13
	Collbató	4,55	741,99	1178,96	3,02
	Olesa de Montserrat			262,05	353,85
VALLÈS OCCIDENTAL	Vacarisses			99,31	749,84
	TOTAL ÀMBITS	26,65	1840,03	4906,01	4388,99
	TOTAL ESPAI PEIN				9.295

Cal tenir en compte que dins la superfície del Parc Natural sempre s'ha comptabilitzat la superfície de la Reserva, que és Parc, i la del Recinte del Monestir.

La proposta d'ampliació tindrà un període de participació ciutadana d'uns quatre mesos i es preveu que a mitjan 2006 pugui ser aprovat pel Govern.

Valors naturals i patrimoni cultural del Parc de la Muntanya de Montserrat

Montserrat és un indret molt visitat per la seva gran connotació religiosa i cultural, però també un espai amb un alt valor natural i un paisatge únic, format per multitud de roques i agulles. Més de dos milions de persones visiten Montserrat cada any, fet que el converteix en el Parc més visitat de Catalunya. La seva diversitat de microclimes fa que sigui un dels espais més rics i característics de les terres prelitorals catalanes.

- **Fauna típicament mediterrània**

Les espècies que poden trobar-s'hi són, en general, típicament mediterrànies, si bé conviuen, en certs ambients de la serra, amb algunes de tendència centreeuropea.

Entre els mamífers, Montserrat acull el porc senglar (*Sus scrofa*), l'esquirol (*Sciurus vulgaris*), la fagina (*Martes foina*) i el gat mesquer (*Genetta genetta*), i, des de la reintroducció l'any 1995, la cabra salvatge (*Capra pyrenaica*) torna a ser present a Montserrat.

Els rèptils que hi ha a Montserrat són el dragó comú (*Tarentola mauritanica*), l'escurçó ibèric (*Vipera latasti*), el vidriol (*Anguis fragilis*), el sargantaner gros (*Psammotromus algirus*), el llangardaix comú o ocel·lat (*Lacerta lepida*) i la serp verda (*Malpolon monspessulanus*). Els amfibis, tot i ser més escassos, compten amb la granoteta de punts (*Pelodytes punctatus*) i la salamandra (*Salamandra salamandra*).

Els ocells rupícoles són nombrosos i visibles a Montserrat; per exemple, el ballester (*Apus melba*), el roquerol (*Ptyonoprogne rupestris*), i el pela-roques (*Tichodroma muraria*). Entre els ocells de bosc, poden esmentar-se el tord (*Turdus philomelos*), el bruel (*Regulus ignipillus*), el tudó (*Columba palumbus*), i el tallarol gros (*Sylvia borin*). La presència de rapinyaires és més que infreqüent, si bé hi destaquen l'àguila cuabarrada (*Hieraaetus fasciatus*) i el falcó pelegrí (*Falco peregrinus*), presents a les cingleres i roques verticals.

- **La flora**

La muntanya de Montserrat és, sobretot, una muntanya d'alzinars, malgrat la seva aparença de muntanya més aviat erma i rocallosa. L'existència d'unes condicions ecològiques molt marcades fa que hi hagi també espècies endèmiques en cingleres i roquissars.

Malgrat que el clima és plenament mediterrani, l'estrat arbori tan dens de l'alzina (*Quercus ilex*) proporciona un sotabosc una mica més humit, cosa que permet que hi proliferin arbustos i lianes com l'aladern (*Rhamnus alaternus*), l'arítjol (*Smilax aspera*), el marfull (*Viburnum tinus*), el lligabosc (*Lonicera implexa*), el galzeran (*Ruscus aculeatus*), el boix (*Buxus sempervirens*), l'heura (*Hedera helix*) o l'arboç (*Arbutus unedo*), entre d'altres. Els alzinars muntanyencs són gairebé inexistents a Montserrat, i solament se'n troben uns quants als altiplans de sòls descalcificats situats entre els 800 i els 1.200 m d'altitud, com és el cas de la zona de Sant Jeroni. Aquí els arbustos són força escassos i el protagonisme és a càrrec d'herbes com, per exemple, la vara d'or (*Solidago virgaurea*), la betònica (*Stachys officinalis*), el te del país o de muntanya (*Veronica officinalis*) i la maduixera (*Fragaria vesca*).

També hi ha algunes poblacions d'arbres caducifolis, com les rouredes, que cerquen els llocs més ombrívols, i fins i tot algunes teixides. Són boscos densos, gairebé impenetrables, on el caminant queda sovint atrapat entre lianes i arbustos punxants.

Encara, d'una manera molt excepcional, poden anotar-se algunes representacions escasses de rouredes amb boix (*Buxo-Quercetum pubescentis*) i de teixedes (*Saniculo-Taxe-Tum*), l'associació del teix (*Taxus baccata*) amb la sanícula (*Sanicula europaea*), i altres moltes espècies, com l'avellaner (*Corylus avellana*) i el marcòlic (*Lilium martagon*). A Montserrat també hi ha algunes pinedes afavorides per la mà de l'home, com ara les pinedes de pi blanc i de pinassa.

15 de desembre de 2005

Comunicació i Premsa
Departament de Medi Ambient i Habitatge
PREMSA.DMAH@GENCAT.NET
Telèfon de contacte 93 444 51 30

