

## Balanç del primer any de funcionament del Comitè de Desenvolupament de Rutes Aèries

- **Barcelona aconsegueix que 5 noves companyies aèries estableixin 7 nous vols intercontinentals des de Barcelona a deu destinacions diferents**
- **Aquest vols han generat prop de 100.000 viatgers nous que han contribuït a situar el Prat com l'aeroport amb l'increment de passatgers més important entre els grans d'Europa**
- **Al llarg del 2006, s'obrirà un nou vol a Nova York i es treballa per obrir noves rutes a l'Àsia, Pròxim Orient i la zona euromediterrània**

Avui, el secretari per a la Mobilitat, Manel Nadal, el segon tinent d'alcalde de l'Ajuntament de Barcelona, Jordi Portabella, el president de la Cambra de Comerç, Miquel Valls i el director de l'Aeroport de Barcelona, Fernando Echegaray han presentat el balanç del primer any de funcionament del Comitè de Desenvolupament de Rutes Aèries (CDRA).

El CDRA, integrat per la Generalitat, la Cambra de Comerç de Barcelona, l'Ajuntament de Barcelona i Aena, es va crear el gener de 2005 amb l'objectiu de treballar per establir noves rutes internacionals de llarg radi i potenciar l'Aeroport de Barcelona com a gran aeroport intercontinental.

Al llarg d'aquest any, el CDRA ha engegat diferents accions de promoció per tal de donar a conèixer a les companyies aèries les possibilitats que els poden oferir Barcelona i Catalunya en cas que iniciïn una nova ruta aèria intercontinental.

Principalment, l'activitat del CDRA es concentra en dues estratègies: establir-se com a òrgan de contacte i de promoció de l'Aeroport de Barcelona amb les companyies aèries fent de pont amb les institucions catalanes i donar suport a l'establiment de noves rutes intercontinentals, a més de mantenir les actuals. Les línies de treball del CDRA consisteixen a elaborar estudis de mercat per identificar rutes interessants i realitzar accions de promoció per aconseguir que s'estableixin.

Els objectius del CDRA per a aquest 2006 són consolidar les rutes ja establertes i engegar accions encaminades a aconseguir l'establiment de vols intercontinentals cap a l'Àsia, el Pròxim Orient, i la zona euromediterrània.

D'altra banda, també es preveu que fruit de l'activitat duta a terme fins ara, a partir de maig comenci a funcionar un vol directe fins a Nova York i d'altres a diferents destinacions.

### 2005, primer any de funcionament

Com a conseqüència de les diverses accions dutes a terme al llarg del 2005 per part del CDRA, s'ha aconseguit que cinc noves companyies aèries hagin escollit l'Aeroport de Barcelona per iniciar noves rutes intercontinentals. D'aquesta manera, s'han iniciat enllaços amb 10 noves destinacions i 17 freqüències setmanals. Això suposa connectar l'Aeroport de Barcelona amb països tant importants com la Xina, Estats Units, Xile, Colòmbia i Perú. El nombre de passatgers d'aquests vols ha arribat, aproximadament, als 100.000. Si es té en compte que alguns d'aquests vols han estat iniciats durant l'última part de l'any 2005, el resultat es pot qualificar de molt positiu.

### Noves línies intercontinentals

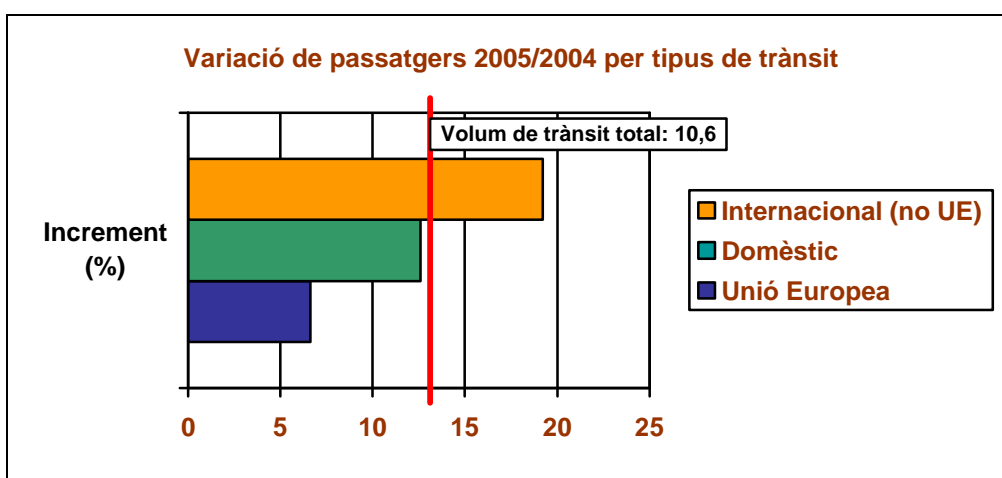
	Destinació	Companyia	Freqüències	Inici	Finalització
✈	Filadèlfia/Los Angeles	US AIRWAYS	7 setmanals	17mai05	31oct05
		AIR PLUS COMET	1 setmanal	04jul05	En servei
✈	Xangai	AIR EUROPA	1 setmanal	26set05	gener 2005
		AEROLINEAS ARGENTINAS	2 setmanals	07oct05	En servei
✈	Buenos Aires	AIR MADRID	2 setmanals	29oct05	En servei
✈	Santiago de Xile (via Tenerife Norte )	AIR MADRID	1 setmanal	27oct05	En servei
✈	Lima	AIR MADRID	1setmanal	01nov05	12 gener 06
✈	Bogotà /Cartagena de Indias	AIR MADRID	1setmanal	30oct05	En servei
✈	Quito/ Guayaquil	AIR MADRID	1 setmanal	22 feb 06	En servei

Cal tenir en compte que, al llarg d'aquest any passat, el membres del CDRA han mantingut reunions amb més de 30 companyies aèries espanyoles i estrangeres per engegar el procés d'establiment de noves rutes. Es considera que el període necessari per a la posada en marxa d'una nova ruta és d'entre dos i quatre anys.

## Vocació intercontinental de l'Aeroport de Barcelona

Cal contextualitzar aquest creixement dins l'increment general del nombre de passatgers de l'Aeroport de Barcelona, que l'ha situat aquest 2005 com el primer aeroport europeu en creixement en la categoria de més de 20 milions de passatgers anuals.

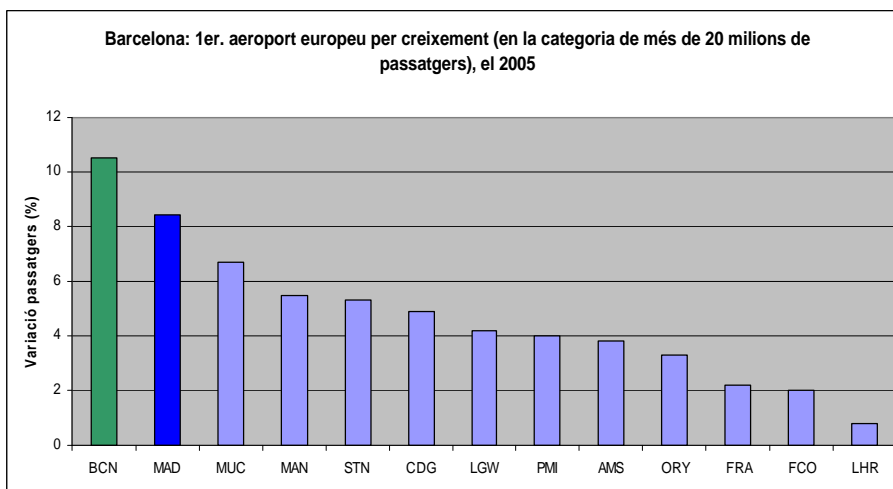
El trànsit a l'Aeroport de Barcelona augmenta en les tres segmentacions: tràfic domèstic, Unió Europea i internacional. Això li dóna una posició molt competitiva envers altres aeroports europeus. L'existència de les noves rutes ha contribuït a l'increment d'un 19 % en el trànsit de passatgers internacionals (països no integrats a l'UE) .



Font: Aena

## L'increment de passatgers més important entre els grans d'Europa

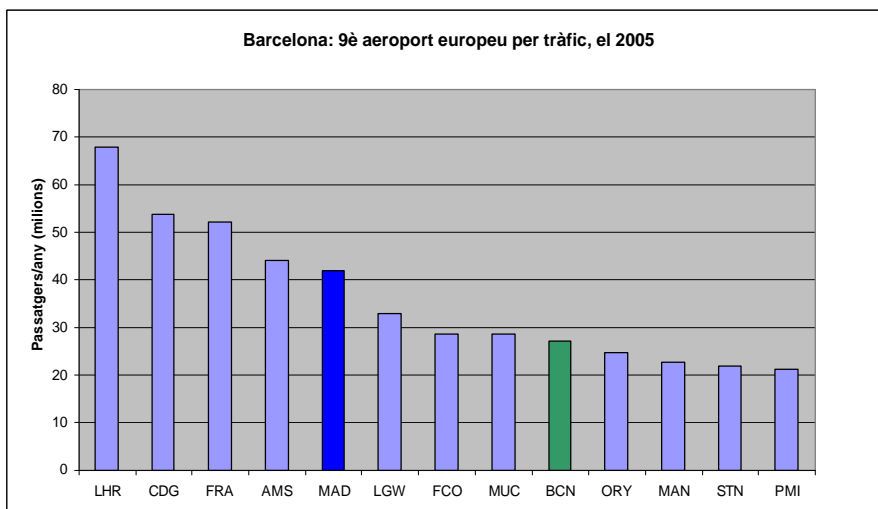
L'increment del nombre d'operacions intercontinentals durant el 2005 ha contribuït en un creixement del volum de trànsit a l'Aeroport de Barcelona, tant en l'àmbit de passatgers com en el tràfic de mercaderies, notablement superior a la mitjana europea. A més, dins el grup d'aeroports europeus amb més trànsit, l'Aeroport de Barcelona és el que presenta una taxa de creixement més significativa respecte de l'any anterior (10,5%), per davant d'aeroports com els de Madrid (8,4%), Munic (6,7%) o París (4,9%). Tal com mostra el gràfic, l'Aeroport de Barcelona s'ha situat el primer en l'increment del trànsit de passatgers total.



Font: ACI Europe

### Novena posició a Europa

D'altra banda, el 2005 l'Aeroport de Barcelona manté la novena posició dins aquest rànquing d'aeroports europeus de més de 20 milions de passatgers l'any, amb un total de més de **27 milions de passatgers**.



Font: ACI Europe

En definitiva, aquestes dades mostren que l'Aeroport de Barcelona és un dels més dinàmics d'Europa i que comença a guanyar posicions en l'oferta d'enllaços intercontinentals ja que disposa d'un gran potencial per al creixement del trànsit aeri.

## Pla d'acció 2006

### **El repte de Barcelona, els trànsits intercontinentals**

Barcelona, tot i tenir un dels aeroports amb més projecció internacional atesa l'àrea d'influència que serveix, necessita consolidar els seus enllaços de llarga distància, la qual cosa permetrà així que esdevingui un veritable node de connexions.

Durant el 2006, el CDRA seguirà treballant en la recerca de noves oportunitats per l'Aeroport de Barcelona, i se centrarà fonamentalment en dos objectius: consolidar les línies assolides i créixer de forma gradual.

### **Propera destinació, NY**

Com a principal novetat per a aquest any, es preveu l'entrada en funcionament d'un nou vol directe a Nova York que la companyia Continental Airlines engegarà a partir del maig. El vol tindrà una freqüència diària i anirà de l'Aeroport de Barcelona al de Newark. Aquesta nova ruta té una especial importància ja que serà el primer vol directe a Estats Units que operarà durant tot l'any.

Aquest vol se suma als vols, de moment estacionals, que fa Delta a Nova York (JFK) i els vols de USA Airways a Filadèlfia.

### **Objectiu: Pròxim Orient, Japó i est d'Europa**

El CDRA, durant aquest any, seguirà captant companyies que puguin atraure vols de negocis i turisme de qualitat per mitjà de l'establiment d'enllaços regulars directes amb Barcelona. En aquest sentit, el CDRA fixarà el seu objectiu en les àrees que els estudis de mercat realitzats assenyalen com a òptims per a l'establiment de noves rutes d'interès turístic, de negoci o comercial.

És per això que aquest any el CDRA treballarà especialment en reforçar els enllaços directes i regulars amb determinades regions amb potencial econòmic i turístic com ara la regió euromediterrània, l'est d'Europa, l'Orient Mitjà i el Japó.

Així mateix, es realitzaran diferents accions de promoció directa com ara missions comercials a Buenos Aires, Dubai i Japó i campanyes de promoció internacional.

→ **Pont empresarial a Buenos Aires (25-30 març)**

EL CDRA ha organitzat per a la setmana vinent un pont empresarial a Buenos Aires, durant el qual es desenvoluparan diferents accions de promoció de Barcelona i Catalunya. Aquestes accions tenen un doble objectiu: d'una banda, promoure Barcelona i Catalunya i, de l'altra, estimular les relacions comercials entre les dues ciutats. L'objectiu final és consolidar els serveis aeris existents actualment en ambdues direccions i tractar d'incrementar-ne les freqüències.

→ **Dubai (maig i setembre 2006 )**

El CDRA participarà en una missió comercial i assistirà del 2 al 5 de maig a l'Arabian Travel Market a Dubai. Allà celebrarà reunions amb els representants de les companyies aèries del Pròxim Orient, presents a la fira.

Més endavant, al mes de setembre, el CDRA participarà al fòrum *Routes* que enguany se celebra també a Dubai. *Routes* és un fòrum anual de trobada entre aeroports i companyies aèries amb l'objectiu d'explorar el potencial de noves rutes.

→ **Japó (novembre 2006)**

Preparació de reunions amb els representants de les companyies japoneses i organització de visita de tipus institucional per tal d'aprofundir els contactes ja iniciats pel CDRA. Cal tenir en compte que Catalunya és un dels destins principals d'empreses japoneses a Espanya i que els empresaris japonesos a Catalunya han expressat el seu suport a una ruta Barcelona-Japó

### **Campanya de comunicació**

D'altra banda, el CDRA també té previst engegar una campanya a la premsa internacional especialitzada en el sector del transport aeri amb l'objectiu de promoure Barcelona i el seu aeroport, principalment davant companyies aèries i operadors turístics.

**17 de març de 2006**