

informació

estadística

bàsica 99/00/01/02/03/04/05 i

comparativa juny/desembre 05

**serveis penitenciaris, rehabilitació i
justícia juvenil**

publicació semestral
gener de 2006

 **Generalitat de Catalunya
Departament de Justícia**

Índex general

1. Dades serveis penitenciaris i de rehabilitació	1
2. Dades mesures penals alternatives	18
3. Dades justícia juvenil	20
4. Avaluació 2005	29

serveis penitenciaris i rehabilitació

dades bàsiques

99/00/01/02/03/04/05 i

comparativa juny/desembre 05

1.1 Població reclusa cada 100 mil hab. Comparativa amb Espanya i altres països d'Europa any 2003.

Es compara la població reclusa per a cada 100.000 habitants a diferents països del nostre entorn segons les dades de l'última publicació del Council Of Europe Annual Penal Statistics, SPACE I, de maig de 2004 sobre dades de 2003. Les dades corresponents a Espanya són per al conjunt del país. Les dades de Catalunya s'han extret a partir de dades pròpies del nostre Departament de Justícia.

1.2. Població encarcerada per cada 100.000 habitants

Es compara la població d'empresonats per cada 100.000 hab. a Catalunya i a la resta de l'Estat. Les dades fan referència a l'últim dia de cada any (o del semestre). Les dades sobre la població empresonada a la resta de l'Estat han estat extretes a partir de la informació publicada pel Ministeri de l'Interior al seu web. Les dades de població han estat extretes de la pàgina web de l'INE. Respecte de les dades de població cal indicar que són el resultat d'una projecció de població calculada a partir del Cens de població considerant les previsions pel que fa als naixements, a les defuncions i als fluxos migratoris. (1)

1.3. Total població encarcerada

Es fa referència al nombre total d'interns que hi ha als centres penitenciaris l'últim dia a les 24 h. (1)

1.4. Penats

Es presenta el nombre d'interns penats l'últim dia i el percentatge que representa sobre el total d'interns que hi havia en aquest moment. En aquest concepte estan inclosos els interns penats que tenien alguna causa preventiva (al voltant del 2-3% del total de penats). (1)

1.5. Preventius

Es presenta el nombre d'interns preventius l'últim dia i el percentatge que representa sobre el total d'interns que hi havia en aquest moment. (1)

1.6. Homes

Nombre total d'homes empresonats que hi havia l'últim dia i el percentatge que representa en referència al total d'empresonats. (1)

1.7. Dones

Nombre total de dones empresonades que hi havia l'últim dia i el percentatge que representa en referència al total d'empresonats. (1)

1.8. Joves

Nombre total de joves empresonats que hi havia l'últim dia i el percentatge que representa en referència al total d'empresonats. Hi inclou homes i dones des dels 18 fins als 21 anys. (1)

1.9. Espanyols

Nombre total d'empresonats de nacionalitat espanyola que hi havia l'últim dia i el percentatge que representa en referència al total d'empresonats. (1)

1.10. Estrangers

Nombre total d'empresonats estrangers, comunitaris i extracomunitaris, que hi havia l'últim dia i el percentatge que representa en referència al total d'empresonats. Als centres penitenciaris de Catalunya hi ha interns de més de 100 nacionalitats diferents. (1)

(1) En el cas de l'any 2005, s'aporta també la comparativa entre l'últim dia de juny i l'últim de desembre.

(2) En el cas de 2005, s'aporten també dades acumulades comparatives entre el primer i el segon semestre.

1.11. Interns en 3r grau

Es presenta el nombre d'interns que hi havia en 3r grau de tractament, al conjunt de les seves modalitats, l'últim dia de cada any. També es presenta el percentatge que aquest nombre representa pel que fa al total d'interns i el percentatge en referència al nombre d'interns penats classificats. Aquests dos percentatges s'han d'analitzar conjuntament. No tots els interns estan classificats. La classificació en graus de tractament només afecta els interns penats i no pas els preventius. D'altra banda no tots els interns penats estan classificats: per a la classificació d'un penat és necessari no solament la sentència ferma sinó també la proposta dels equips de tractament dels centres penitenciaris. Aquesta proposta s'ha de fer en un termini màxim de dos mesos des de la recepció de la sentència ferma. (1)

1.12. Dones en 3r grau

Fa referència a les dades del gràfic 1.10, però en relació al conjunt de dones empresonades. (1)

1.13. Joves en 3r grau

Fa referència a les dades del gràfic 1.10, però referides al conjunt de joves empresonats. (1)

1.14. Estrangers en 3r grau

Fa referència a les dades del gràfic 1.10, però referides al conjunt d'estrangers empresonats. (1)

1.15. Evolució de les llibertats condicionals concedides cada any

En aquest apartat es fa referència al nombre de llibertats condicionals que han estat proposades al JVP i que han estat aprovades. Cal dir que no totes les llibertats condicionals són aprovades necessàriament. (2)

1.16. Evolució dels interns en llibertat condicional

Es presenten les dades del nombre d'interns que estan complint la seva part final de la condemna en règim de llibertat condicional sota la supervisió i seguiment dels equips especialitzats de medi obert. (1)

1.17. Població penitenciària matriculada en formació reglada

Nombre d'interns matriculats en formació instrumental (primària), secundària, batxillerat, formació professional, estudis universitaris, castellà per a estrangers, català i mòduls formatius orientats a persones amb mancances específiques. El nombre d'interns és el que hi havia l'últim mes del semestre per a cada curs escolar. També es presenta el percentatge que aquesta xifra representa sobre el total d'interns i el percentatge sobre el total d'interns potencialment disponibles per poder assistir-hi: total d'interns, menys interns en 3r grau, menys del 5% de situacions especials (com ara trànsits, preventius amb menys d'un mes d'estada que encara estan en les proves d'avaluació de nivell, etc). (1)

1.18. Població penitenciària en programes de treball

Es presenten dades d'ocupació als tallers productius

1.19. Interns que han gaudit de sortides programades

Les sortides programades són un complement qualitatiu dels permisos de sortida habituals ja que faciliten a l'intern l'accés a situacions, ambients i recursos alternatius al seu medi habitual i que reforcen els processos de treball de rehabilitació que es duu a terme als centres penitenciaris. En aquests permisos l'intern surt amb acompanyament i el contingut del permís està prèviament planificat (sortida a veure una obra de teatre, a un recurs laboral, a participar en una activitat social com ara el cinema, una competició esportiva...). S'ofereixen com a dades el nombre d'interns diferents que han gaudit d'aquest tipus de permisos al llarg del semestre i el percentatge que aquesta xifra representa en relació amb el nombre total d'interns que cada any són als centres penitenciaris. (2)

1.20. Interns que han gaudit de permisos

Els permisos de sortida tenen com a finalitat principal la preparació de l'individu per a la vida en llibertat. Mitjançant aquests permisos es manté l'intern en contacte amb la societat i es possibilita el desenvolupament dels processos de reinserció social. Hi ha permisos ordinaris en 2n grau de tractament (fins a 36 dies per any), ordinaris en 3r grau (fins a 48 dies per any), permisos de cap de setmana (només per als interns en 3r grau), i permisos extraordinaris (per raons molt justificades com ara el naixement d'un fill o la mort d'una familiar). L'intern gaudeix d'aquests permisos sense acompanyament de personal dels serveis penitenciaris i de rehabilitació ni policial (llevat en alguns dels permisos de tipus extraordinari). S'ofereix la dada del nombre total d'interns que n'han gaudit cada any i el percentatge que aquesta dada representa sobre el total d'interns que cada any són als centres penitenciaris. (2)

(1) En el cas de l'any 2005, s'aporta també la comparativa entre l'últim dia de juny i l'últim de desembre.

(2) En el cas de 2005, s'aporten també dades acumulades comparatives entre el primer i el segon semestre.

1.21. Trencaments i recuperacions en sortides programades

De vegades algun intern pot malmetre la confiança que se li atorga i es fuga durant el gaudiment d'aquests tipus de permisos. En aquest apartat es presenta el nombre d'interns que cada any han malmès aquesta confiança, el percentatge que aquests trencaments representen sobre el total d'interns que n'han gaudit, el nombre dels interns en trencament que van retornar a la presó, (de forma voluntària o amb la força pública) i el percentatge que representa aquest nombre de reingressos sobre el total de trencaments. (2)

1.22. Trencaments i recuperacions en permisos

També aquests trencaments de confiança es produeixen ocasionalment en els permisos ordinaris, extraordinaris i de cap de setmana.

En aquest apartat es presenta el nombre d'interns que cada any han malmès aquesta confiança, el percentatge que aquests trencaments representen sobre el total d'interns que n'han gaudit, el nombre dels interns en trencament que van retornar a la presó, de forma voluntària o per la força pública, i el percentatge que representa aquest nombre de reingressos sobre el total de trencaments. (2)

1.23. Evasions

Per evasions entenen les fugues que es produeixen, tot trencant els sistemes de seguretat dels centres penitenciaris. Les dades per a cada any s'agrupen en evasions des de centres oberts/seccions obertes, on compleixen condemna interns en 3r grau, evasions en trasllat per la força pública (sortides a judici, hospitalàries) i evasions des de centres de compliment ordinari. També s'informa del percentatge que aquestes evasions suposa sobre el total d'interns que cada any són als centres penitenciaris. (2)

1.24 Interns amb tractament especialitzat: SAC, DEVI i VIDO

Interns que estan als programes SAC (delictes sexuals), DEVI (delictes violents) i VIDO (violència domèstica) l'últim dia de cada trimestre.

1.25. Defuncions

A la taula de defuncions s'informa sobre el nombre total d'interns que van morir durant el compliment de la seva condemna. Una part d'aquestes defuncions es produeixen mentre l'intern és a dintre dels recintes penitenciaris i una altra a fora (hospitals, permisos de sortida, llibertat condicional). S'expliquen les causes de la defunció i el percentatge que representen sobre el total d'interns que anualment són als centres penitenciaris. (2)

1.26. Cost intern dia

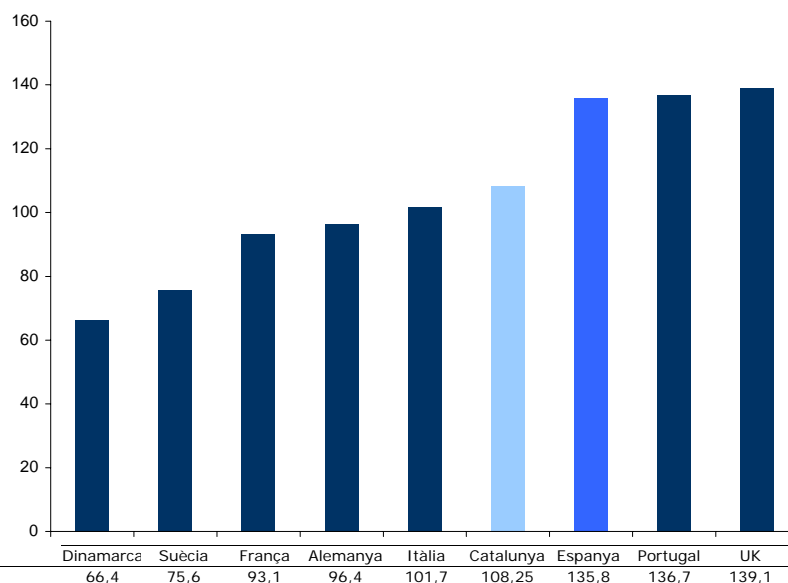
El càlcul es realitza atenent a la mitjana anual d'interns i el pressupost executat cada any. No es té en compte el pressupost destinat a la construcció de nous centres penitenciaris o noves unitats dins dels centres. (1)

(1) En el cas de l'any 2005, s'aporta també la comparativa entre l'últim dia de juny i l'últim de desembre.

(2) En el cas de 2005, s'aporten també dades acumulades comparatives entre el primer i el segon semestre.

1.1 Població reclusa cada 100 mil hab. Comparativa amb Espanya i altres països d'Europa 2003.

Com es pot observar Espanya, en el seu conjunt, és el país amb més població reclusa per a cada 100.000 habitants, llevat de Portugal i d'UK. A les dades que es presenten a SPACE i n'hi ha d'altres països que superen aquestes xifres (República Txeca, amb 167.1, Estònia, amb 353.8, Hongria, amb 167.7, Rússia, amb 601.4) però només hem fet referència als països més propers al nostre entorn sociocultural. Les xifres per a Catalunya són menors que al conjunt de l'Estat.

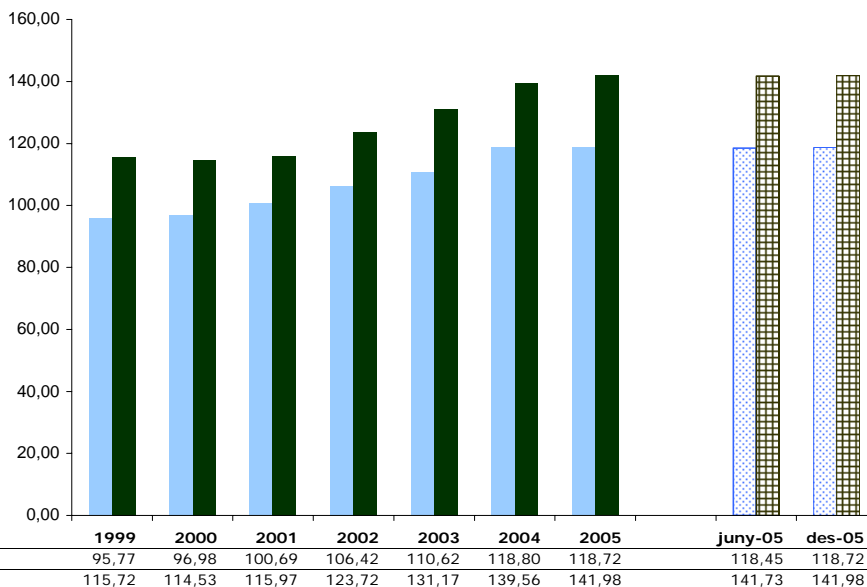


Fonts: Consell Europa SPACE 2003. Taula 1: Situation of penal institutions on 1 Setembar 2003.

Les dades de Catalunya corresponen a la mitjana anual sobre encarcerats de 2003 (Descriptors Estadístics Àrea de Planificació i Projectes Estratègics)
UK només inclou Anglaterra i Gal·les

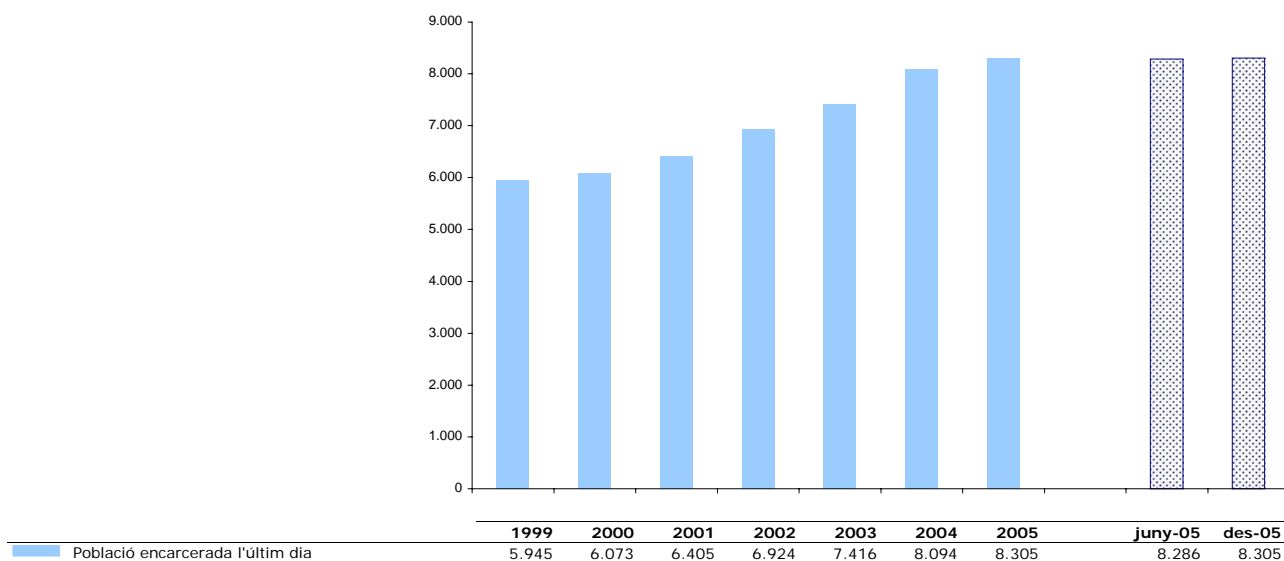
1.2 Evolució anual de la població encarcerada per cada 100 mil habitants

Podem observar a la gràfica 1.2 com la població reclusa ha augmentat de forma sistemàtica tant pel que fa a Catalunya com a la resta de l'Estat des de 2000 fins a l'actualitat. I també podem observar com el creixement és més gran a la resta de l'Estat (en aquest cas, a diferència de la gràfica 1.1, les dades per a l'Estat són les de totes les comunitats autònomes llevat de Catalunya).



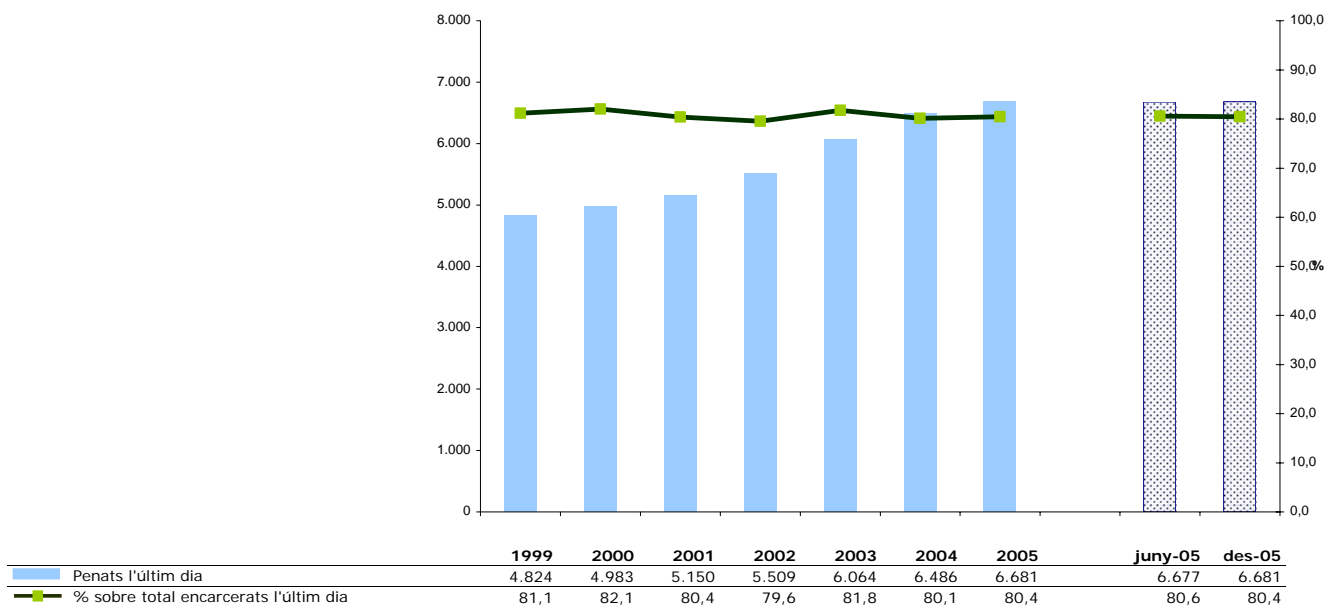
Es compara la població d'encarcerats per cada 100.000 habitants a Catalunya i a la resta de l'Estat. Les dades sobre la població encarcerada de la resta de l'Estat han estat extretes a partir de la informació publicada pel Ministeri de l'Interior a la seva web (www.mir.es). Les dades de població han estat extretes de la pàgina web de l'INE.
ATENCIÓ: les dades de població encarcerada de Catalunya de butlletins anteriors es referien a la mitjana anual de població encarcerada. Les actuals, tant de Catalunya com de l'Estat Espanyol, es refereixen als encarcerats l'últim dia de cada any. En el cas de l'any 2005, s'aporta també la comparativa entre l'últim dia de juny i l'últim de desembre.

1.3 Total població encarcerada



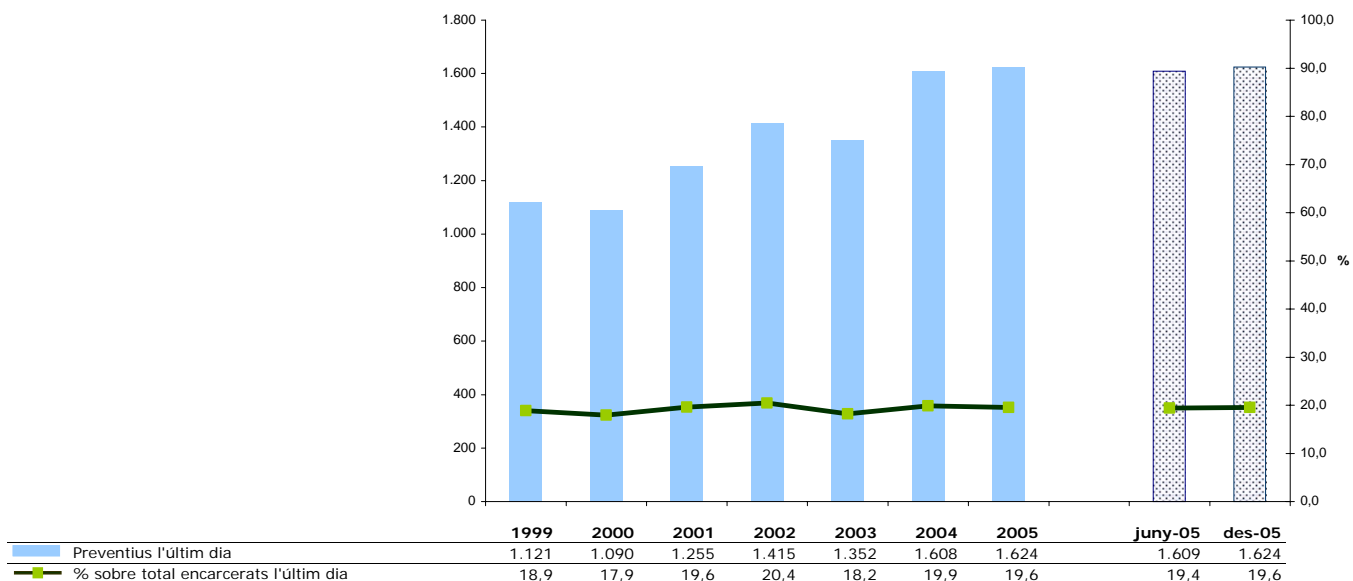
En el cas de l'any 2005, s'aporta també la comparativa entre l'últim dia de juny i l'últim de desembre.

1.4 Penats



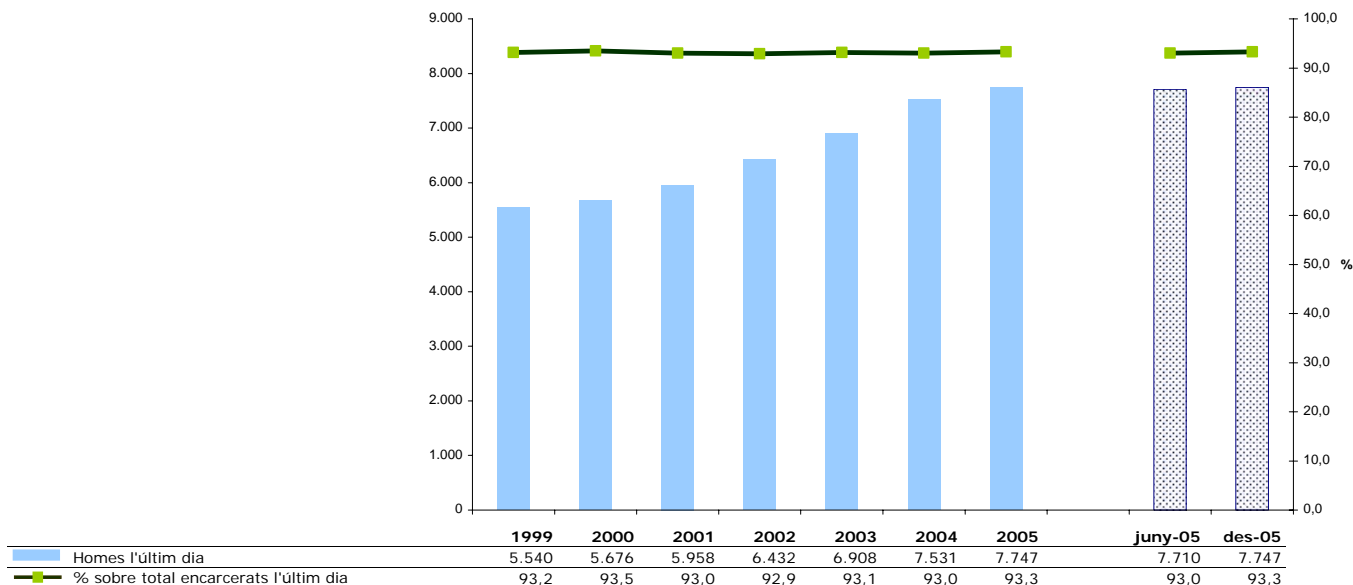
Població penada l'últim dia. Percentatge que representen sobre el total de població encarcerada. En el cas de l'any 2005, s'aporta també la comparativa entre l'últim dia de juny i l'últim de desembre.

1.5 Preventius



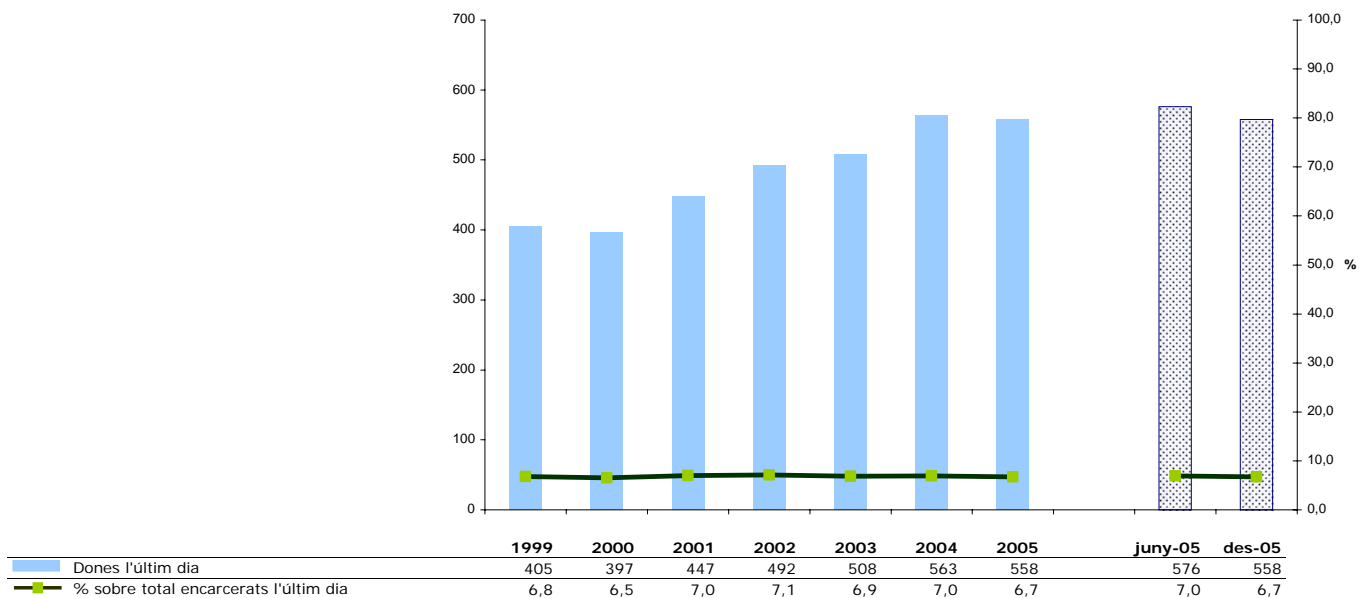
Població preventiva l'últim dia. Percentatge que representen sobre el total de població encarcerada. En el cas de l'any 2005, s'aporta també la comparativa entre l'últim dia de juny i l'últim de desembre.

1.6 Homes



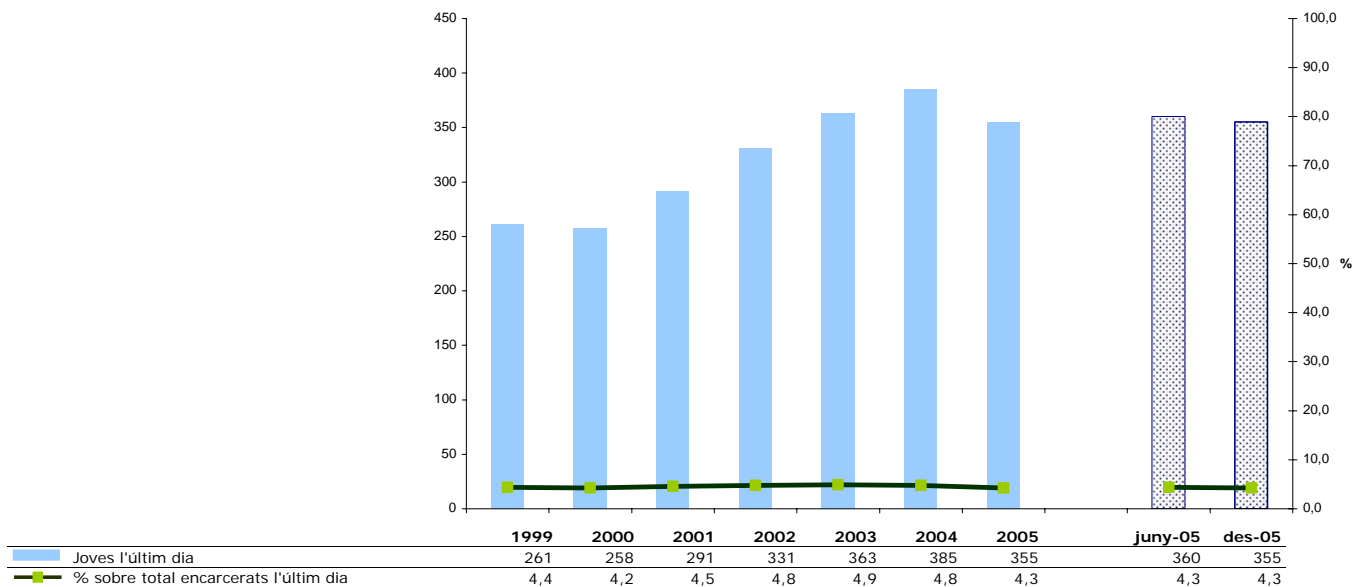
Homes l'últim dia. Percentatge que representen sobre el total de població encarcerada. En el cas de l'any 2005, s'aporta també la comparativa entre l'últim dia de juny i l'últim de desembre.

1.7 Dones



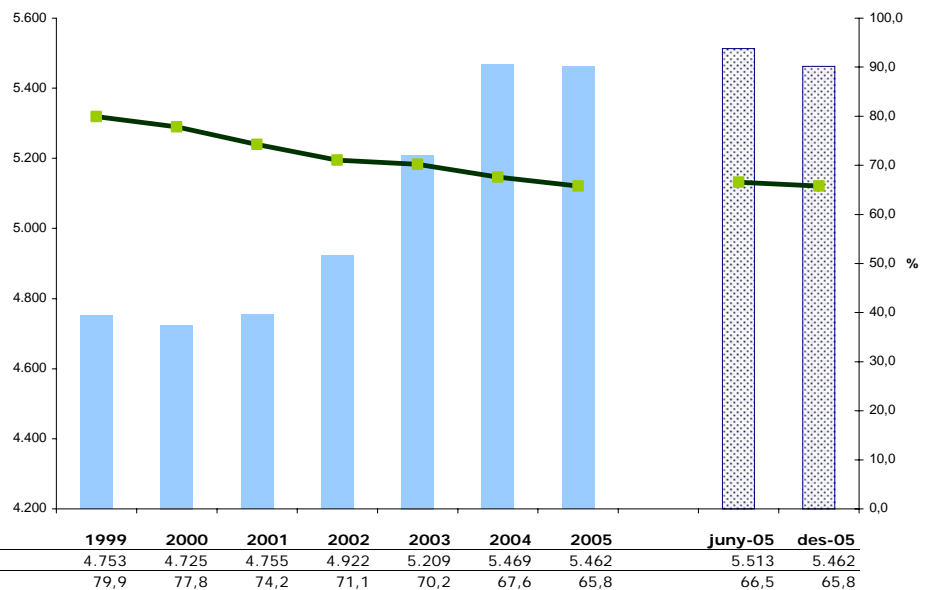
Dones l'últim dia. Percentatge que representen sobre el total de població encarcerada. En el cas de l'any 2005, s'aporta també la comparativa entre l'últim dia de juny i l'últim de desembre.

1.8 Joves



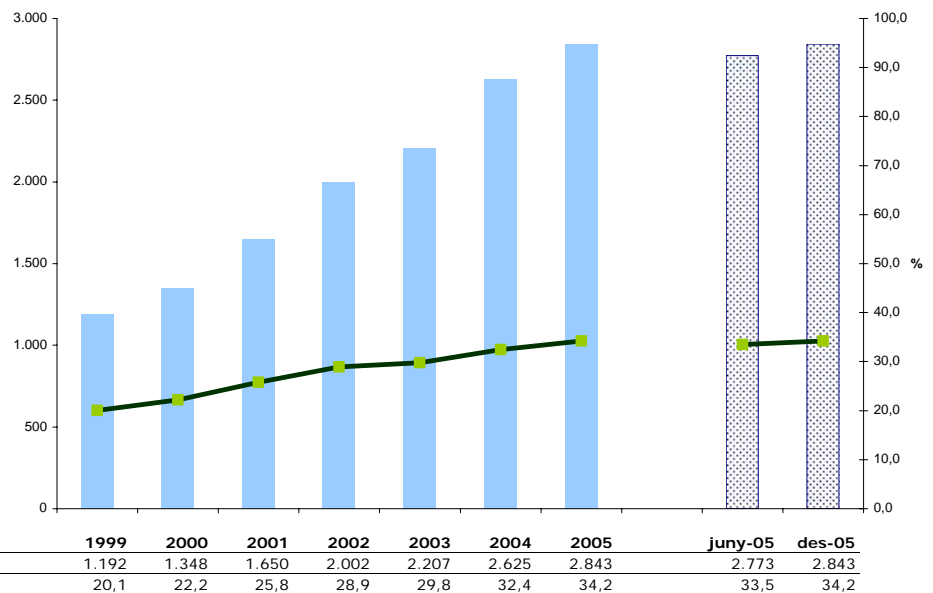
Joves l'últim dia . Percentatge que representen sobre el total de població encarcerada. S'entén per joves els interns de fins a 21 anys. En el cas de l'any 2005, s'aporta també la comparativa entre l'últim dia de juny i l'últim de desembre.

1.9 Espanyols



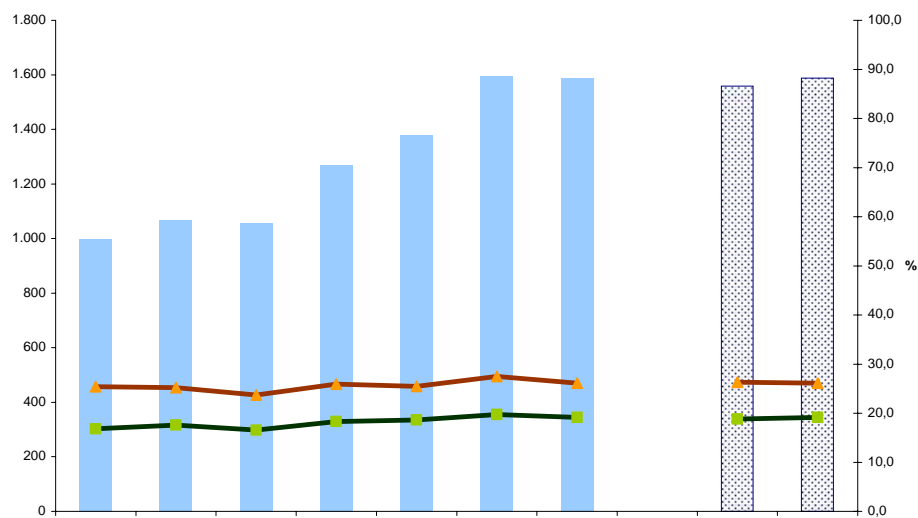
Espanyols l'últim dia. Percentatge que representen sobre el total de població encarcerada. En el cas de l'any 2005, s'aporta també la comparativa entre l'últim dia de juny i l'últim de desembre.

1.10 Estrangers



Estrangers l'últim dia. Percentatge que representen sobre el total de població encarcerada. En el cas de l'any 2005, s'aporta també la comparativa entre l'últim dia de juny i l'últim de desembre.

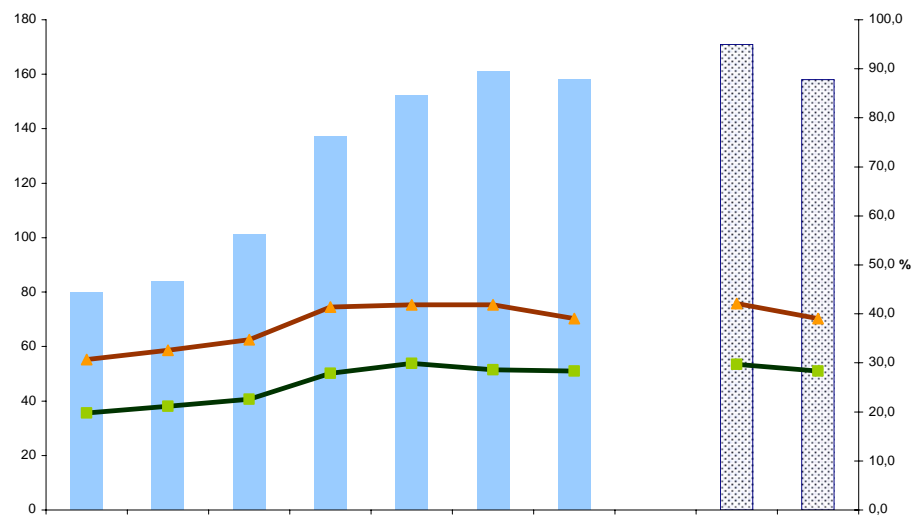
1.11 Interns en 3r grau



	1999	2000	2001	2002	2003	2004	2005	juny-05	des-05
Interns en 3r grau l'últim dia	999	1.069	1.058	1.269	1.380	1.596	1.588	1.558	1.588
% sobre total encarcerats	16,8	17,6	16,5	18,3	18,6	19,7	19,1	18,8	19,1
% sobre total classificats	25,4	25,2	23,7	25,9	25,5	27,5	26,1	26,3	26,1

Interns en 3r grau. Percentatge que representen sobre el total de població encarcerada i sobre el total d'interns classificats. En el cas de l'any 2005, s'aporta també la comparativa entre l'últim dia de juny i l'últim de desembre.

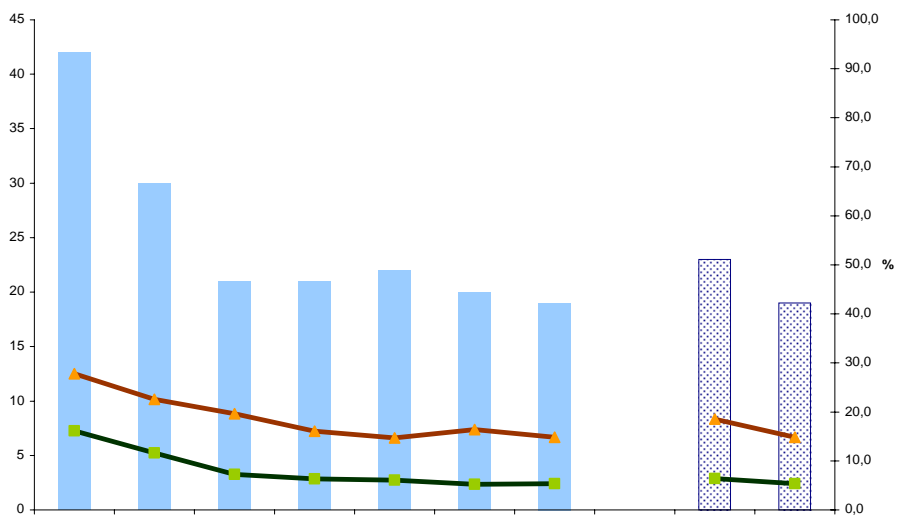
1.12 Dones en 3r grau



	1999	2000	2001	2002	2003	2004	2005	juny-05	des-05
Dones en 3r grau l'últim dia	80	84	101	137	152	161	158	171	158
% sobre dones encarcerades	19,8	21,2	22,6	27,8	29,9	28,6	28,3	29,7	28,3
% sobre dones classificades	30,7	32,6	34,7	41,4	41,9	41,8	39,0	42,1	39,0

Dones en 3r grau. Percentatge que representen sobre dones encarcerades i sobre dones classificades. En el cas de l'any 2005, s'aporta també la comparativa entre l'últim dia de juny i l'últim de desembre.

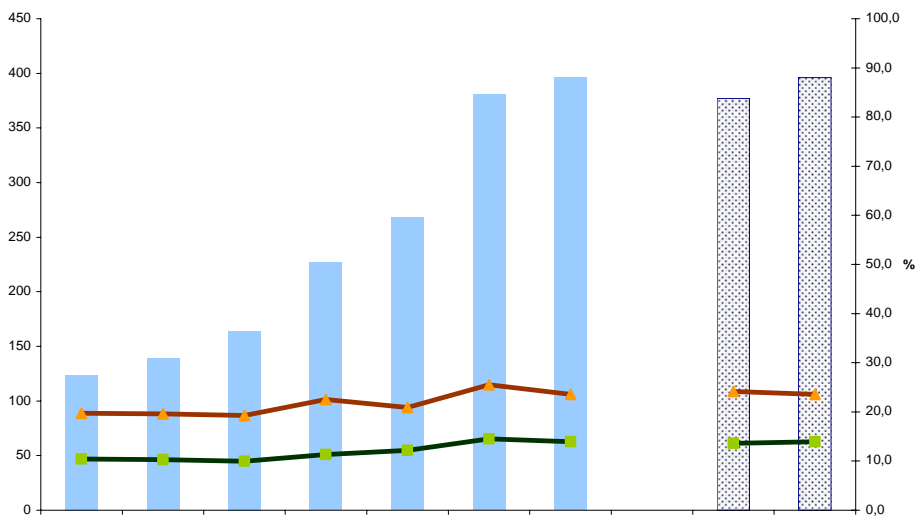
1.13 Joves en 3r grau



	1999	2000	2001	2002	2003	2004	2005	juny-05	des-05
Joves en 3r grau l'últim dia	42	30	21	21	22	20	19	23	19
% sobre joves encarcerats	16,1	11,6	7,2	6,3	6,1	5,2	5,4	6,4	5,4
% sobre joves classificats	27,8	22,6	19,6	16,0	14,7	16,4	14,8	18,5	14,8

Joves en 3r grau. Percentatge que representen sobre joves encarcerats i sobre joves classificats. En el cas de l'any 2005, s'aporta també la comparativa entre l'últim dia de juny i l'últim de desembre.

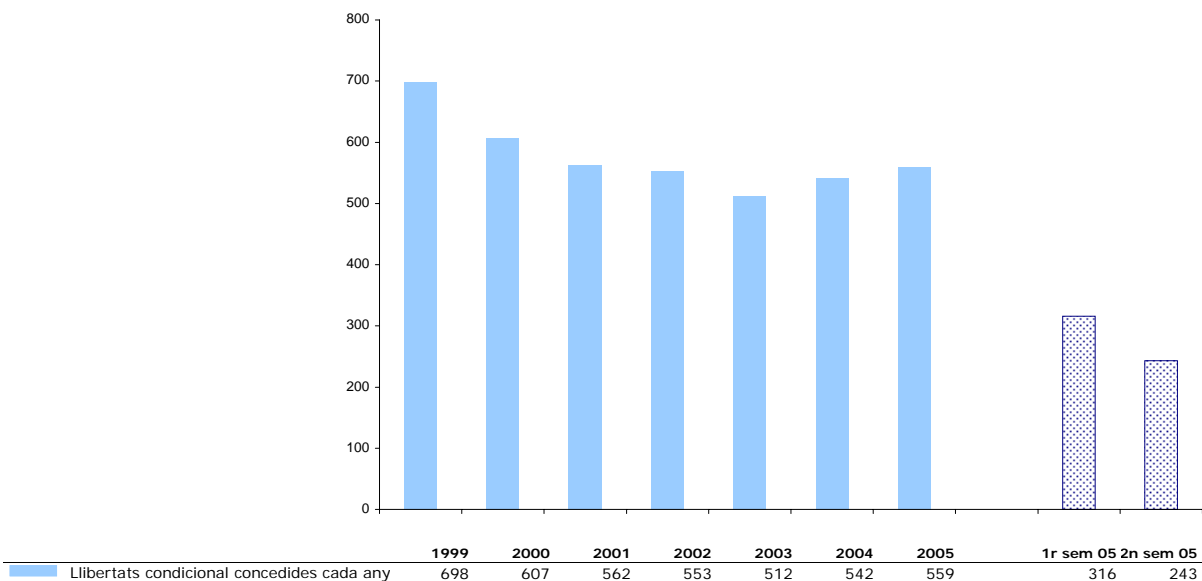
1.14 Estrangers en 3r grau



	1999	2000	2001	2002	2003	2004	2005	juny-05	des-05
Estrangers en 3r grau l'últim dia	124	139	164	227	268	381	396	377	396
% sobre estrangers encarcerats	10,4	10,3	9,9	11,3	12,1	14,5	13,9	13,6	13,9
% sobre estrangers classificats	19,7	19,6	19,3	22,5	20,9	25,5	23,5	24,2	23,5

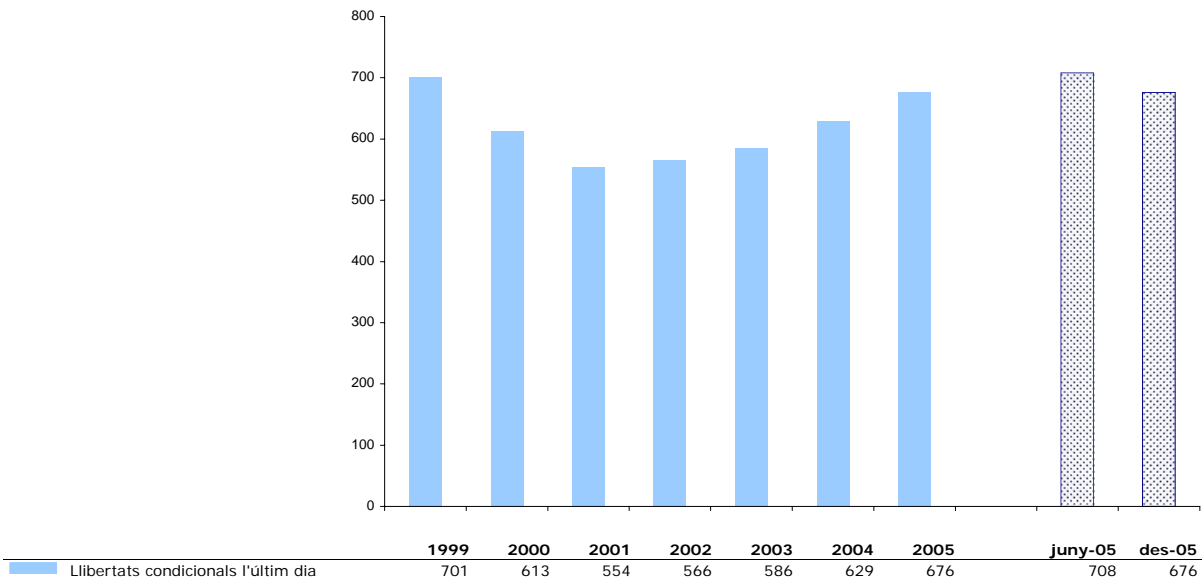
Estrangers en 3r grau. Percentatge que representen sobre estrangers encarcerats i sobre estrangers classificats. En el cas de l'any 2005, s'aporta també la comparativa entre l'últim dia de juny i l'últim de desembre.

1.15 Evolució de les llibertats condicionals concedides



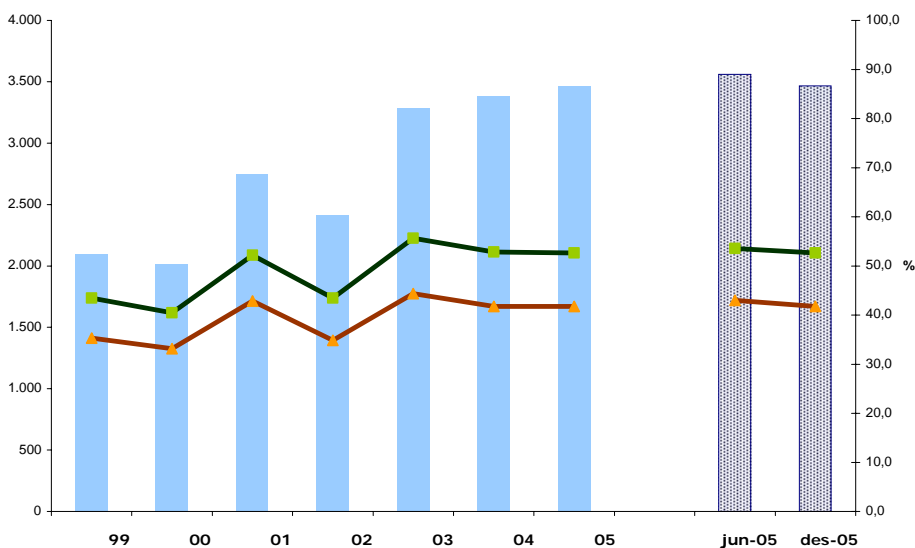
Nombre de llibertats condicionals concedides cada any. En el cas de l'any 2005, també s'aporten dades acumulades comparatives entre el 1r i el 2n semestre.

1.16 Evolució mensual dels interns en llibertat condicional



Interns que es troben complint la llibertat condicional l'últim dia. En el cas de l'any 2005, s'aporta també la comparativa entre l'últim dia de juny i l'últim de d

1.17 Població penitenciària matriculada en ensenyaments reglats

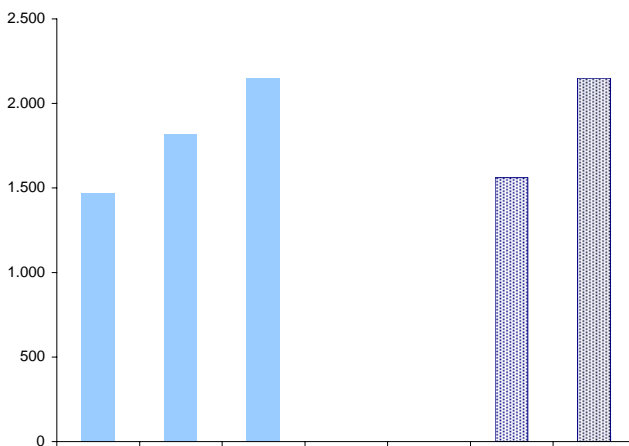


	99	00	01	02	03	04	05	jun-05	des-05
Interns matriculats l'últim dia de l'any	2.101	2.012	2.744	2.411	3.288	3.382	3.467	3.560	3.467
% sobre disponibles	43,4	40,5	52,2	43,5	55,6	52,8	52,6	53,6	52,6
% sobre total encarcerats	35,3	33,1	42,8	34,8	44,3	41,8	41,7	43,0	41,7

Interns matriculats en ensenyaments reglats l'últim dia de l'any. Es consideren els interns matriculats en formació instrumental (educació primària), educació secundària, batxillerat, formació professional, estudis universitaris (inclou preaccés i accés), castellà per a estrangers, català i mòduls formatius. Els interns disponibles són la totalitat dels encarcerats llevat els classificats en art. 82 i en art. 83 i menys un 5% atribuïble als interns que no estan en disposició de ser matriculats (en trànsit, preventius amb menys d'un mes d'estada en la presó). De l'any 2005, es donen dades dels mesos de juny i de desembre.

1.18 Població penitenciària en programes de treball

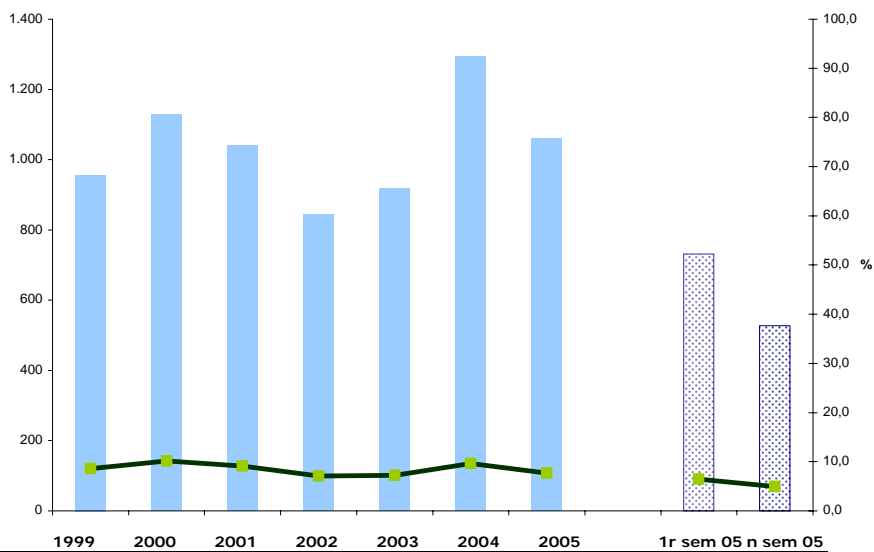
El 1r semestre de 2005 no incorpora els plans d'ocupació que van començar el mes d'agost.



	2003	2004	2005	jun-05	des-05
Interns en programes de treball	1.469	1.820	2.150	1.561	2.150

Dades a desembre de cada any i comparativa entre juny i desembre de l'any 2005. Al mes de juny de 2005, no estaven inclosos els interns en plans ocupacionals.

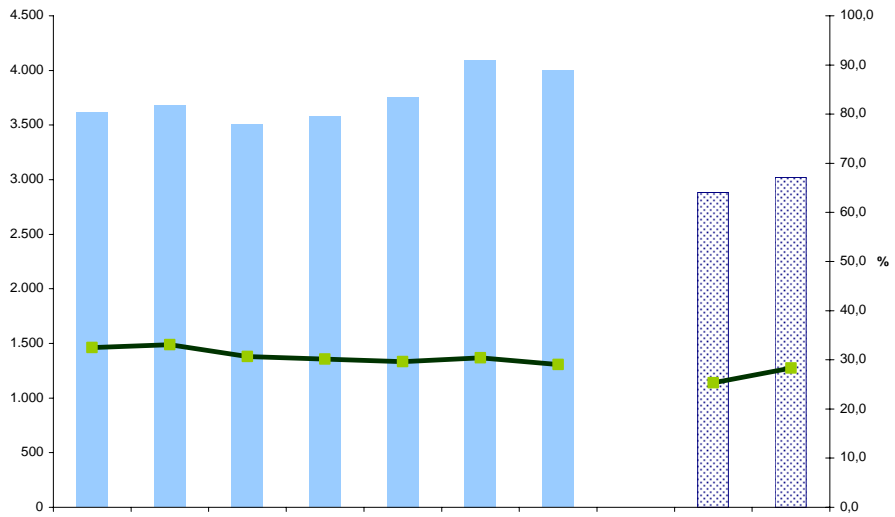
1.19 Interns que han gaudit de sortides programades



	1999	2000	2001	2002	2003	2004	2005	1r sem 05	2n sem 05
Interns diferents que han gaudit de sortides programades	956	1.129	1.041	844	918	1.293	1.060	731	527
% sobre interns diferents	8,6	10,1	9,1	7,1	7,2	9,6	7,7	6,4	4,9

Nombre d'interns diferents que, cada any, han gaudit de sortides programades i percentatge que representen sobre el total d'interns diferents que han estat encarcerats a les presons catalanes. En el cas de l'any 2005, també s'aporten dades acumulades comparatives entre el 1r i el 2n semestre.

1.20 Interns que han gaudit de permisos

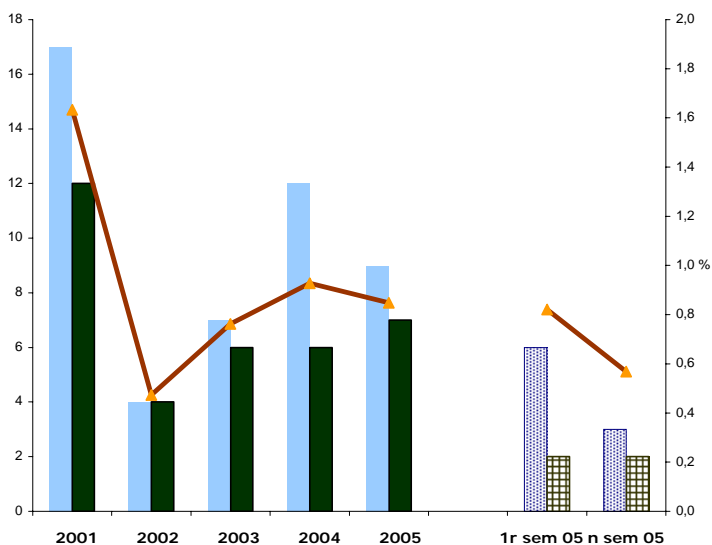


	1999	2000	2001	2002	2003	2004	2005	1r sem 05	2n sem 05
Interns diferents que han gaudit de permisos	3.614	3.681	3.510	3.576	3.757	4.095	3.999	2.883	3.020
% sobre interns diferents	32,5	33,1	30,6	30,2	29,6	30,4	29,0	25,3	28,3

Nombre d'interns diferents que cada any han gaudit de permisos de sortida ordinari, extraordinari o de cap de setmana, i percentatge que representen sobre el total d'interns diferents que han estat encarcerats a les presons catalanes. En el cas de l'any 2005, també s'aporten dades acumulades comparatives entre el 1r i el 2n semestre.

1.21 Trencaments i recuperacions en sortides programades

Pel que fa a les recuperacions de sortides programades només es fa referència a les que s'han fet durant cada període avaluat, però, en realitat, el nombre de casos "recuperats" és més gran doncs van reingressant interns evadits durant un semestre en semestres posteriors.

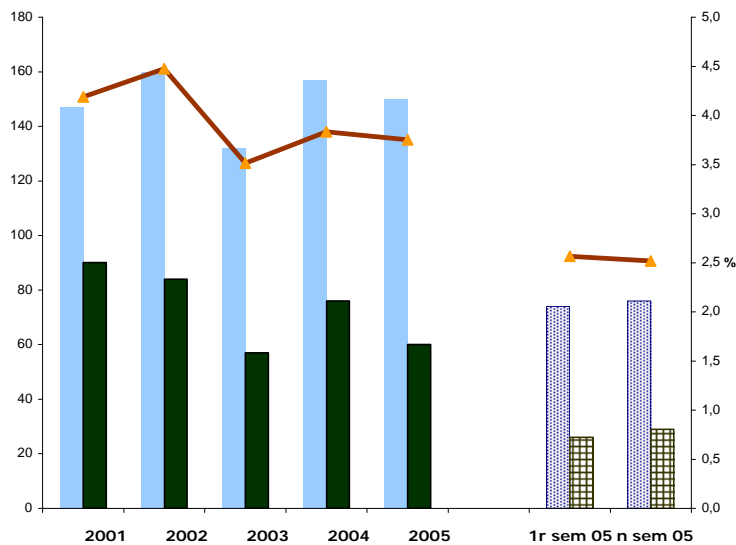


	2001	2002	2003	2004	2005	1r sem 05	2n sem 05
Trencaments en sortides programades	17	4	7	12	9	6	3
Recuperacions en sortides programades	12	4	6	6	7	2	2
% trencaments sobre interns que n'han gaudit	1,6	0,5	0,8	0,9	0,8	0,8	0,6
% recuperacions sobre trencaments	70,6	100,0	85,7	50,0	77,8	33,3	66,7

Trencaments i recuperacions cada any. Els interns recuperats fora de cada període de temps estudiat no estan computats en "recuperacions". En el cas de l'any 2005, també s'aporten dades acumulades comparatives entre el 1r i el 2n semestre.

1.22 Trencaments i recuperacions en permisos

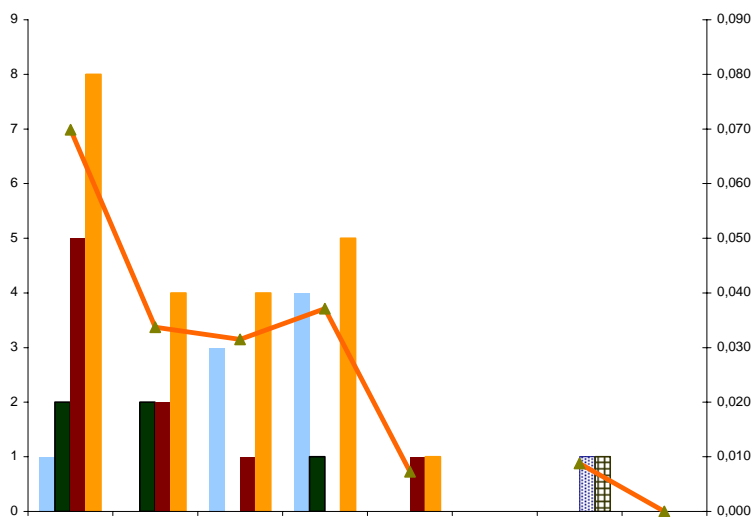
Pel que fa a les recuperacions de permisos de sortida només es fa referència a les que s'han fet durant cada període avaluat, però, en realitat, el nombre de casos "recuperats" és més gran doncs van reingressant interns evadits durant un semestre en semestres posteriors.



	2001	2002	2003	2004	2005	1r sem 05	2n sem 05
Trencaments en permisos	147	160	132	157	150	74	76
Recuperacions en permisos	90	84	57	76	60	26	29
% trencaments sobre interns que n'han gaudit	4,2	4,5	3,5	3,8	3,8	2,6	2,5
% recuperacions sobre trencaments	61,2	52,5	43,2	48,4	40,0	35,1	38,2

Trencaments i recuperacions de cada any. Els interns recuperats fora de cada període de temps estudiat no estan computats en "recuperacions". En el cas de l'any 2005, també s'aporten dades acumulades comparatives entre el 1r i el 2n semestre.

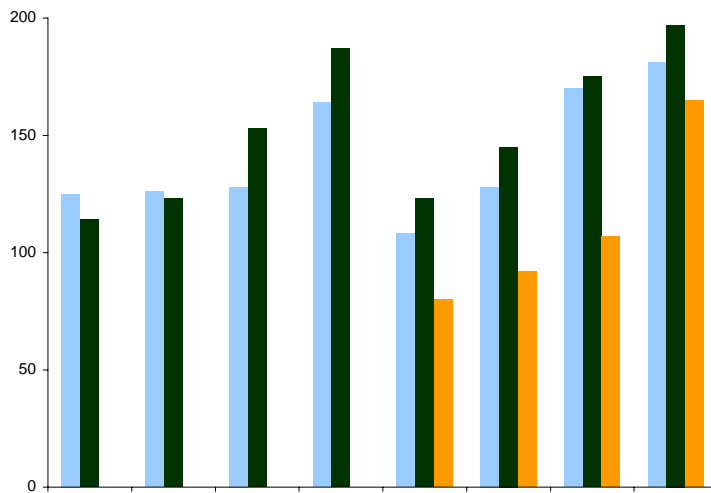
1.23 Evasions



	2001	2002	2003	2004	2005	1r sem 05	2n sem 05
Evasió des de centre obert/secció oberta	1	0	3	4	0	0	0
Evasió en trasllat	2	2	0	1	0	0	0
Evasió des de centre ordinari	5	2	1	0	1	1	0
Total evasions	8	4	4	5	1	1	0
Interns diferents	11.452	11.860	12.689	13.463	13.767	11.383	10.674
% evasions sobre interns diferents	0,070	0,034	0,032	0,037	0,007	0,009	0,000

S'indica el nombre total d'evasions produïdes en cada any i el desgloss per tipus (des de centre/secció oberta, des de centre ordinari o en trasllat). També s'informa del nombre d'interns diferents que cada any han passat per les presons de Catalunya i el % que les evasions representen respecte aquest nombre d'interns. En el cas de l'any 2005, també s'aporten dades acumulades comparatives entre el 1r i el 2n semestre.

1.24 Interns amb tractament especialitzat: SAC, DEVI i VIDO



	1 trm 04	2 trm 04	3 trm 04	4 trm 04	1 trm 05	2 trm 05	3 trm 05	4 trm 05
SAC	125	126	128	164	108	128	170	181
DEVI	114	123	153	187	123	145	175	197
VIDO	***	***	***	***	80	92	107	165

En aquest cas la informació és trimestral i s'informa de tots els interns que cada trimestre són als programes

1.25 Defuncions

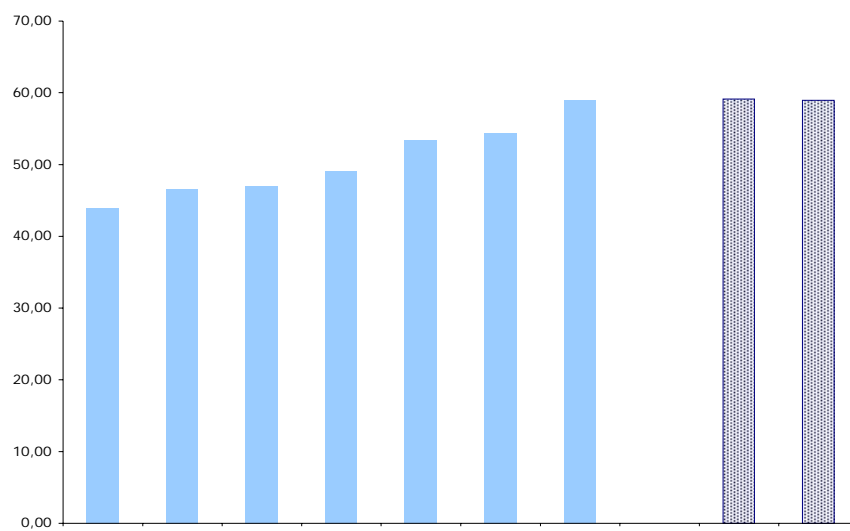
Evolució anual

Causa	1999	2000	2001	2002	2003	2004	2005	1r sem 05	n sem 05
sida	14	12	15	13	9	9	4	4	0
altres malalties	40	52	40	32	35	30	40	15	25
sobredosi	5	5	13	7	12	10	7	3	4
suicidi	3	4	3	7	8	8	8	3	5
accident	0	2	1	1	1	4	1	1	0
agressió	2	2	0	3	0	0	1	1	0
total defuncions	64	77	72	63	65	61	61	27	34
Interns diferents	11.132	11.129	11.452	11.860	12.689	13.463	13.767	11.383	10.674
% defuncions sobre interns diferents	0,575	0,692	0,629	0,531	0,512	0,453	0,443	0,237	0,319

Lloc	1999	2000	2001	2002	2003	2004	2005	1r sem 05	n sem 05
presó	9	17	18	10	14	21	17	8	9
hospital	21	27	21	30	26	11	18	9	9
centres d'atenció socio sanitària	6	3	8	6	10	7	7	5	2
permis	13	9	11	6	5	5	11	5	6
família	13	21	8	10	6	10	8	0	8
altres	2	0	6	1	4	7	0	0	0
total defuncions	64	77	72	63	65	61	61	27	34

Defuncions a l'any. S'inclouen les defuncions informades en permis o en llibertat condicional. Cal tenir en compte que les dades definitives sobre defuncions de l'any 2005 (i del segon semestre) no es tancaran fins el mes de març de 2006.

1.26 Cost intern dia



	1999	2000	2001	2002	2003	2004	2005	jun-05	des-05
cost intern dia	43,95	46,55	47,04	49,05	53,42	54,34	58,94	59,14	58,94
Cost anual millions d'euros	96,97	103,57	107,95	122,18	141,50	156,28	177,94	177,94	177,94
mitjana interns	6.045	6.095	6.287	6.825	7.257	7.879	8.271	8.244	8.271

Font: Direcció de Serveis. Pressupost executat anys 1999 a 2004. Pressupost aprovat 2005. L'any 2005, es comparen les dades de juny i de desembre.

mesures penals alternatives

dades bàsiques

99/00/01/02/03/04/05

2.1. Mesures penals alternatives:demandes acumulades

Es recull el nombre total de demandes que cada any fan els jutjats de la jurisdicció penal per a l'aplicació d'una mesura alternativa a la presó. Les demandes no fan referència a persones diferents. Una mateixa persona pot ser requerida per al compliment d'una o més mesures alternatives a la presó. També s'informa del creixement anual de les demandes en relació amb l'any anterior (2).

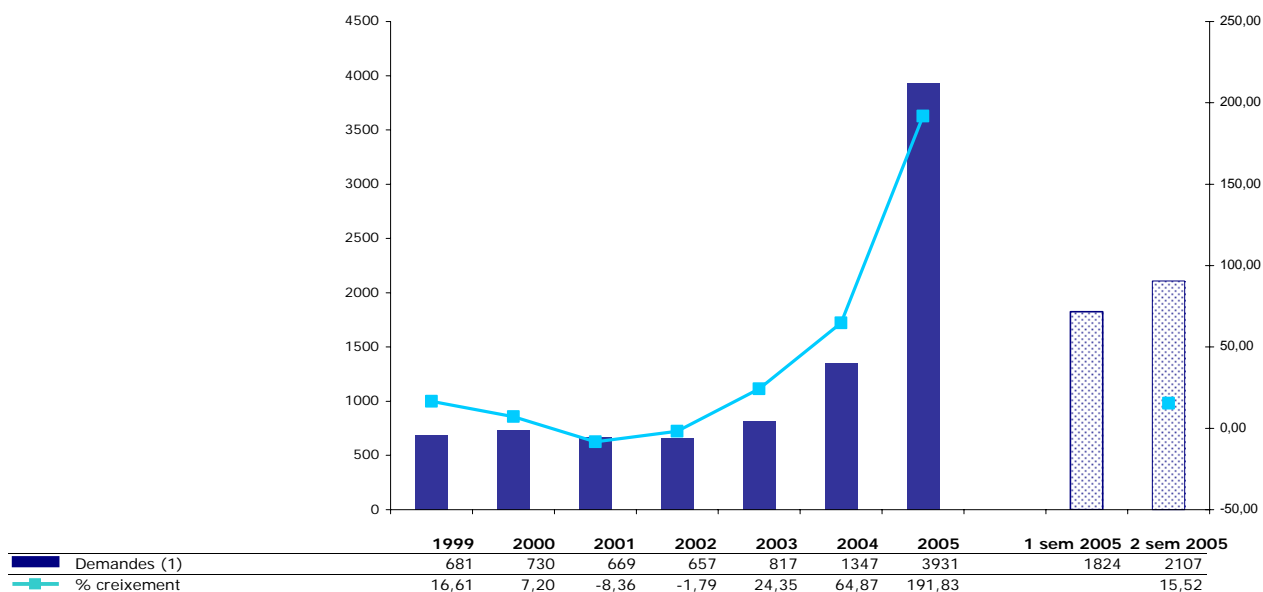
2.2. Nombre de mesures acumulades i persones diferents

Es presenten les dades sobre les mesures alternatives que s'han dut a terme o que encara s'estan executant, el nombre de persones diferents que han estat sotmeses a aquestes mesures i el percentatge de creixement tant de mesures executades o en execució com de persones diferents que hi han estat sotmeses en relació a l'any anterior (1)(2).

(1) En el cas de l'any 2005, s'aporta també la comparativa entre l'últim dia de juny i l'últim de desembre.

(2) En el cas de 2005, s'aporten també dades acumulades comparatives entre el primer i el segon semestre.

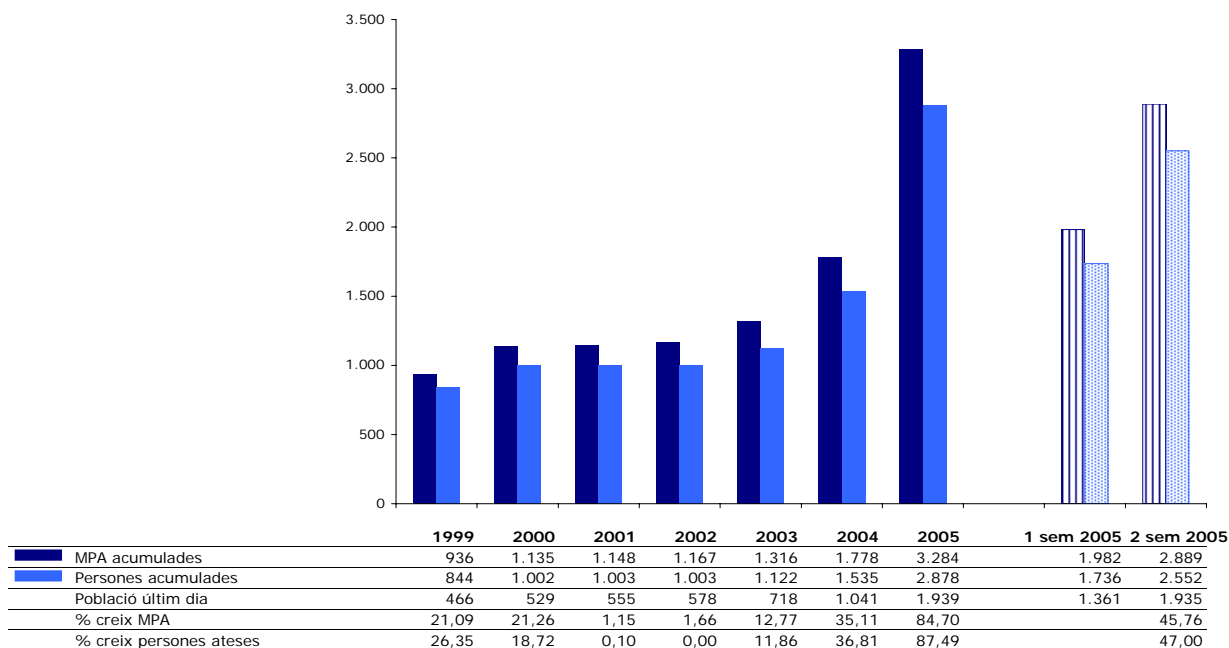
2.1. Mesures penals alternatives: demandes acumulades



El nombre de demandes correspon a les notificacions de seguiment de mesures penals alternatives rebudes dels òrgans jurisdiccionals amb independència que durant el període s'hagi iniciat o no la intervenció. El % de creixement és calcula en relació a la mateixa data de l període anterior.

(1) En el nombre de demandes dels anys 1999 al 2001 publicades en el butlletí núm 1 s'ha detectat un error atribuïble als llistats informatitzats dels períodes d'origen. Les dades correctes s'han incorporat a la taula actual.

2.2. Nombre de mesures acumulades i persones diferents



Les MPA acumulades és correspon al nombre de mesures sobre les quals s'ha fet un seguiment efectiu durant el període. El nombre de persones acumulades es correspon al nombre de persones diferents sobre les quals s'ha fet un seguiment durant el període assenyalat. Els % de creixement, tant de les MPA com de les persones ateses, és en relació a la mateixa dada acumulada del període anterior.

justícia juvenil

dades bàsiques

00/01/02/03/04/05

3.1. Població

Es representen dos tipus de dades: el nombre de menors que estaven a disposició de la Direcció General de Justícia Juvenil, en qualsevol dels diferents programes (internament en centre, medi obert, assessorament tècnic o mediació) l'últim dia, així com el nombre total de menors que van passar pels serveis de justícia juvenil al llarg de l'any (1)(2).

3.2. Població segons el gènere

S'especifica el nombre de nois i de noies anuals i el percentatge que representa en relació amb el nombre total de menors sota la seva intervenció (2).

3.3. Població segons la nacionalitat

S'especifica el nombre d'espanyols i d'estrangers anualment i el percentatge que representa en relació amb el nombre total de menors sota la seva intervenció (2).

3.4. Nombre d'ordres i mesures

S'ofereix la dada del nombre total d'ordres i mesures de la jurisdicció de menors que s'han executat o estan en execució al llarg de cada any: el total correspon a les ordres d'assessorament tècnic i a les de mediació, i a les mesures de medi obert i d'internament (2).

3.5. Distribució de les ordres i mesures segons la classe de programa

Es representa el nombre total d'ordres i mesures que s'executen al llarg de cada any, agrupades per assessorament tècnic, mediació, medi obert i internament en centre educatiu i el percentatge de cada programa en relació amb el total. El nombre total d'ordres i mesures mai no és igual al nombre de menors diferents atès que un mateix menor pot estar sotmès en alguns casos a més d'un tipus de programa (2).

3.6. Programes de mediació

Es presenten les dades sobre els programes sobre els quals inicialment es podria aplicar una mediació, encara que serà una anàlisi posterior més acurat qui determinarà l'oportunitat de la mesura (2).

3.7. Programes de mediació finalitzats i resultats de la mediació

S'especifiquen el nombre de mediacions finalitzades i si han estat positives (amb acord entre les parts i efectes educatius) o negatives (sense acord o efectes educatius) (2).

3.8. Població en medi obert

S'aporten les dades del nombre de menors que estaven en medi obert l'últim dia així com el nombre total de menors diferents que van ser-hi cada any (1)(2).

3.9. Població internada

S'aporten les dades del nombre de menors que estaven internats en un centre educatiu l'últim dia així com el nombre total de menors diferents que van ser-hi cada any (1)(2).

3.10. Trencaments i recuperacions de sortides de règim, permisos de cap de setmana i permisos extraordinaris

En aquest gràfic es representen el nombre total de menors diferents que no retornen després del gaudiment d'un permís de sortida i d'aquests el nombre que hi retorna de forma voluntària o per la força pública. Igualment es fa referència al percentatge de recuperacions sobre el total de trencaments (2).

3.11. Fugues, evasions i recuperacions

Es representen el nombre de fugues i evasions anualment. Les fugues fan referència a trencaments des de centres ordinaris, i les evasions a trencaments des de centres oberts o des de sortides programades. Les dades es presenten de la manera següent: total de fugues i evasions per cada any, menors implicats (un mateix menor es pot evadir diverses vegades, especialment des de l'execució de mesures d'internament en centre obert), percentatge que representen aquestes fugues i evasions sobre el total d'internats, pendents de recuperació l'últim dia, percentatge de recuperacions en relació amb el total de fugues i evasions, nombre d'evasions des de centre obert, nombre d'evasions des de sortida programada i nombre de fugues (2).

(1) En el cas de l'any 2005, s'aporta també la comparativa entre l'últim dia de juny i l'últim de desembre.

(2) En el cas de 2005, s'aporten també dades acumulades comparatives entre el primer i el segon semestre.

3.12 Formació: Programes escolars

Es representen el nombre d'alumnes inscrits en algun programa escolar l'últim dia del període: ESO, formació d'adults, accés a cicles formatius, Batxillerat a distància, iniciació a cicles formatius de grau mitjà i castellà per a estrangers (1).

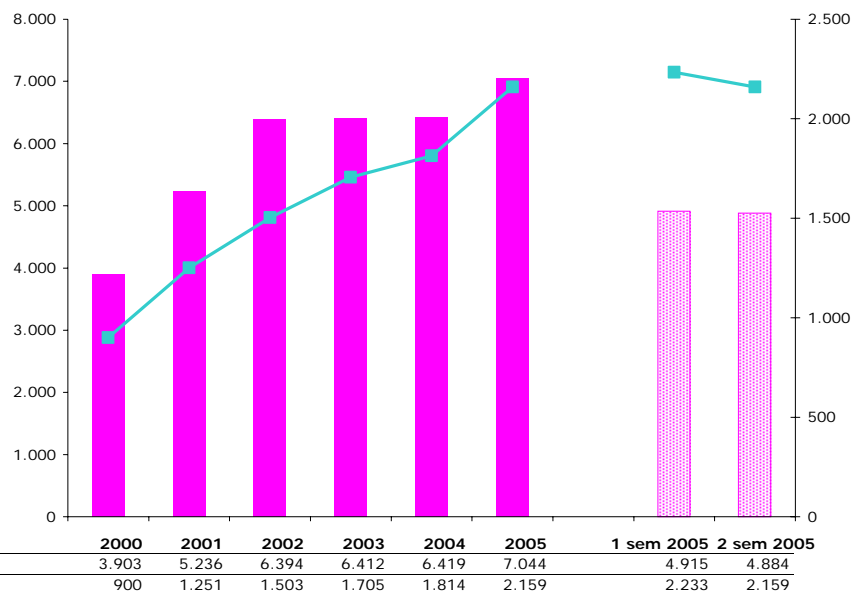
3.13 Formació ocupacional en Centres Educatius

Es representen el nombre d'altres als cursos de formació ocupacional de menors i joves que compleixen les condicions requerides en aquest tipus de formació (2).

(1) En el cas de l'any 2005, s'aporta també la comparativa entre l'últim dia de juny i l'últim de desembre.

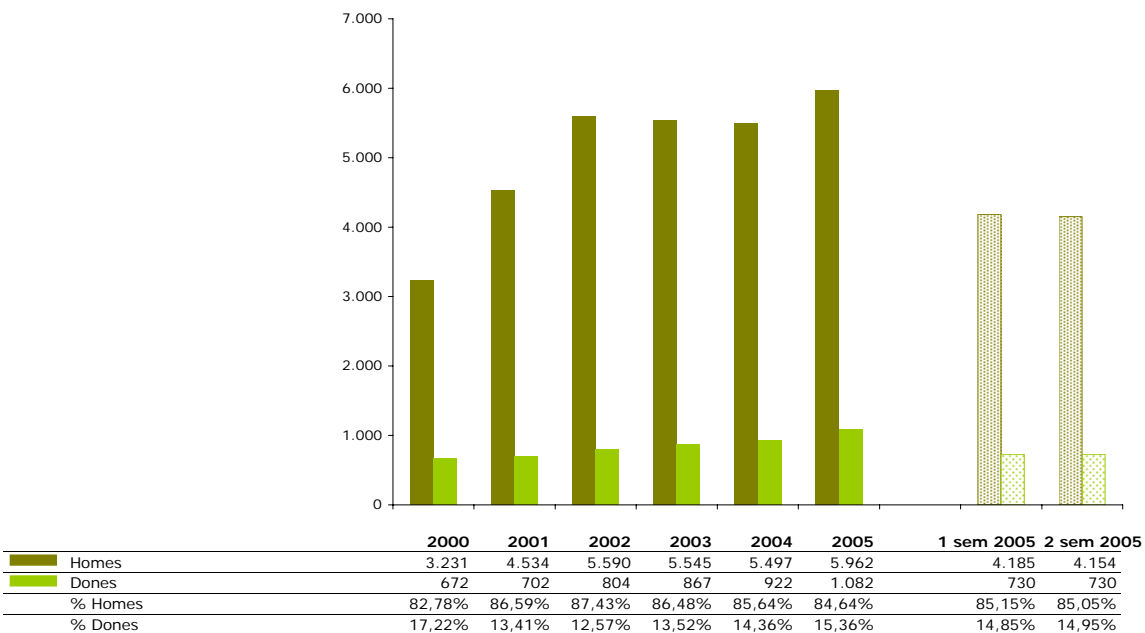
(2) En el cas de 2005, s'aporten també dades acumulades comparatives entre el primer i el segon semestre.

3.1 Població justícia juvenil



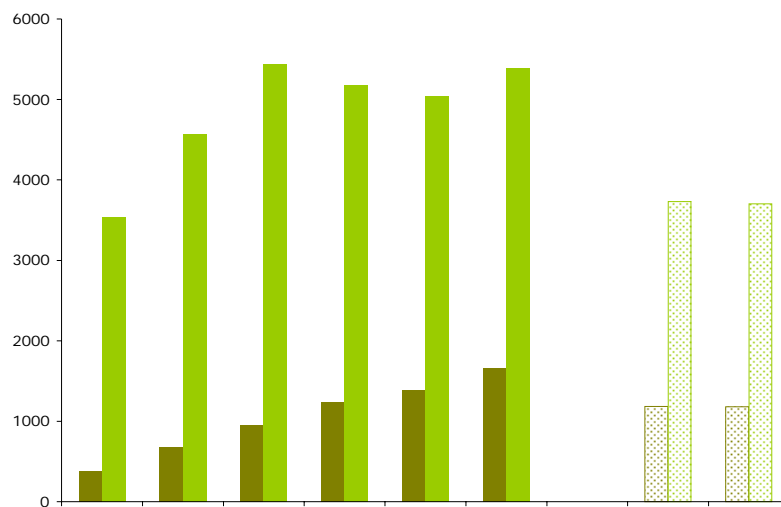
La població acumulada és el nombre de persones diferents que han estat ateses a través d'algun programa o mesura d'acord a la LORPM 5/2000 durant el període assenyalat

3.2 Població segons el gènere



La distribució de la població segons el gènere correspon al total de la població acumulada durant el període

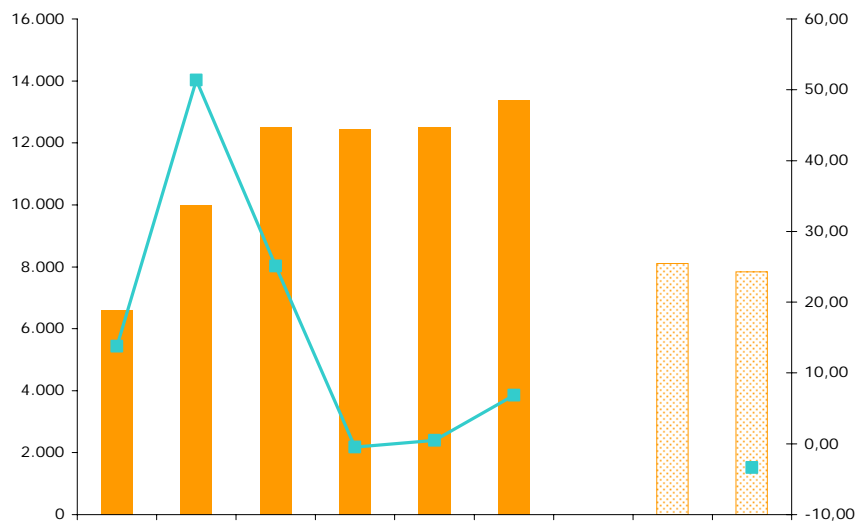
3.3 Població segons la nacionalitat



	2000	2001	2002	2003	2004	2005	1 sem 2005	2 sem 2005
Població estrangera	373	670	954	1235	1380	1655	1186	1181
Població espanyola	3530	4566	5440	5177	5039	5389	3729	3703
% Estrangers	9,56%	12,80%	14,92%	19,26%	21,50%	23,50%	24,13%	24,18%
% Espanyols	90,44%	87,20%	85,08%	80,74%	78,50%	76,50%	75,87%	75,82%

La distribució de la població segons la nacionalitat correspon al total de la població acumulada durant el període

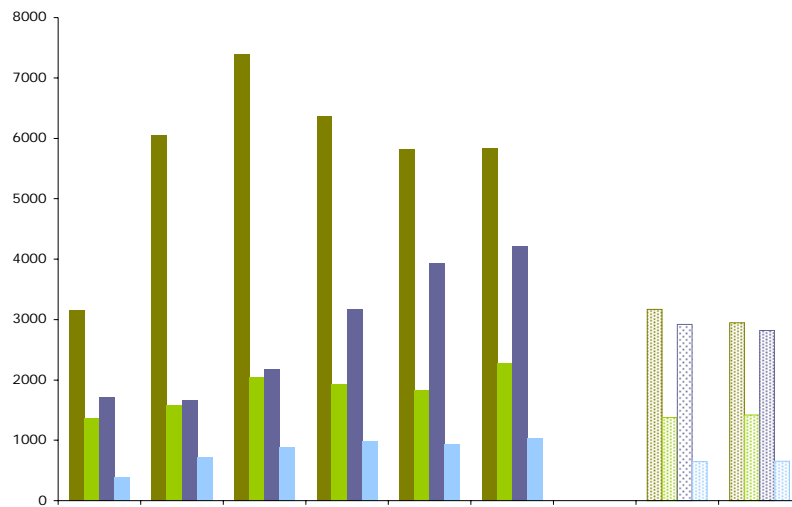
3.4 Nombre d'ordres i mesures



	2000	2001	2002	2003	2004	2005	1 sem 2005	2 sem 2005
Total ordres i mesures	6.605	9.997	12.507	12.449	12.507	13.367	8.112	7.838
Creixement %	13,78	51,36	25,11	-0,46	0,47	6,88		-3,38

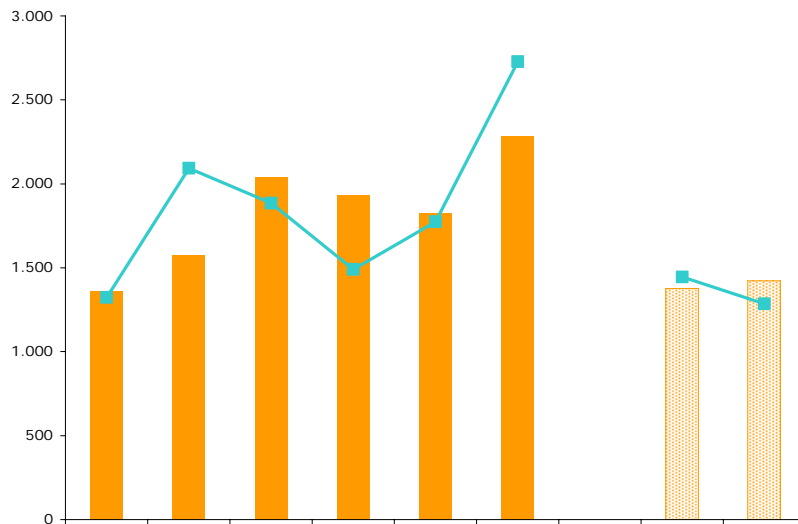
El total de mesures correspon a les ordres d'assessorament tècnic, les ordres de mediació, les mesures de medi obert i les mesures d'internament. Estan excloses les intervencions de caràcter administratiu (Assistències voluntàries). El creixement % es calcula en relació al període anterior

3.5 Distribució de les ordres i mesures segons la classe de programa



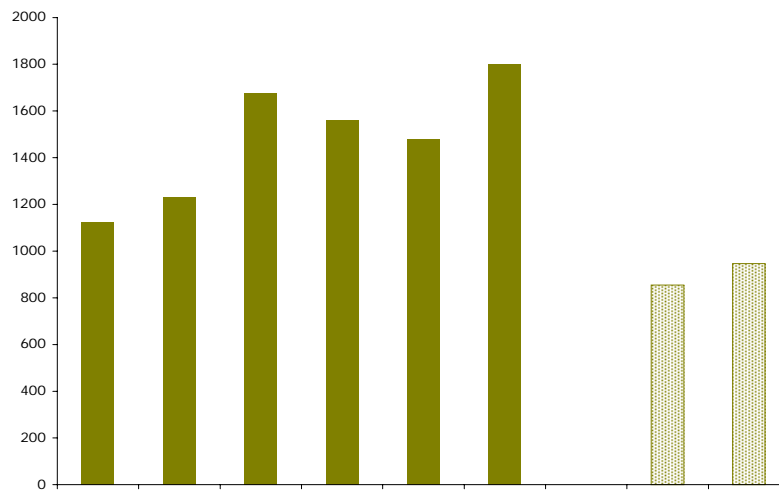
	2000	2001	2002	2003	2004	2005	1 sem 2005	2 sem 2005
As Tècnic	3150	6055	7394	6367	5812	5834	3167	2946
Mediació	1359	1574	2042	1931	1824	2286	1377	1421
Medi obert	1713	1658	2182	3172	3931	4211	2919	2817
Internament en CE	383	710	889	979	940	1036	649	654
% As Tècnic	47,69%	60,57%	59,12%	51,14%	46,47%	43,64%	39,04%	37,59%
% Mediació	20,58%	15,74%	16,33%	15,51%	14,58%	17,10%	16,97%	18,13%
% Medi obert	25,93%	16,58%	17,45%	25,48%	31,43%	31,50%	35,98%	35,94%
% Internament en CE	5,80%	7,10%	7,11%	7,86%	7,52%	7,75%	8,00%	8,34%

3.6 Programes de mediació



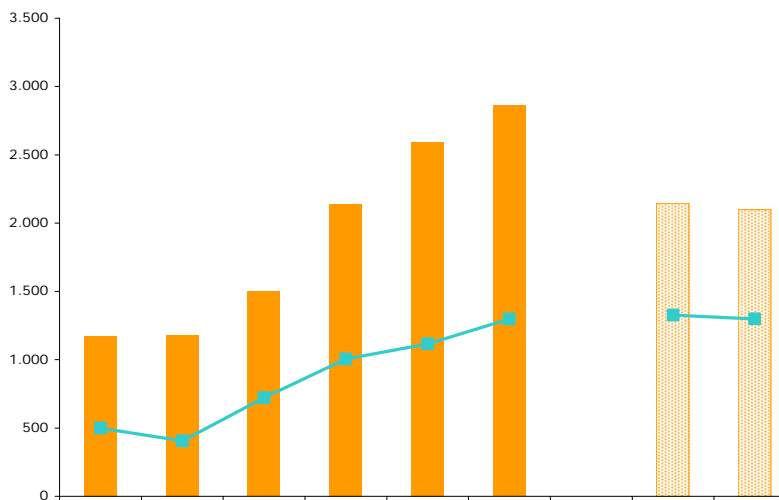
	2000	2001	2002	2003	2004	2005	1 sem 2005	2 sem 2005
Nombre de programes de Mediació	1.359	1.574	2.042	1.931	1.824	2.286	1.377	1.421
Demandes de Mediació	1.322	2.093	1.885	1.490	1.774	2.728	1.444	1.284

3.7 Programes de mediació finalitzats i resultats de la mediació



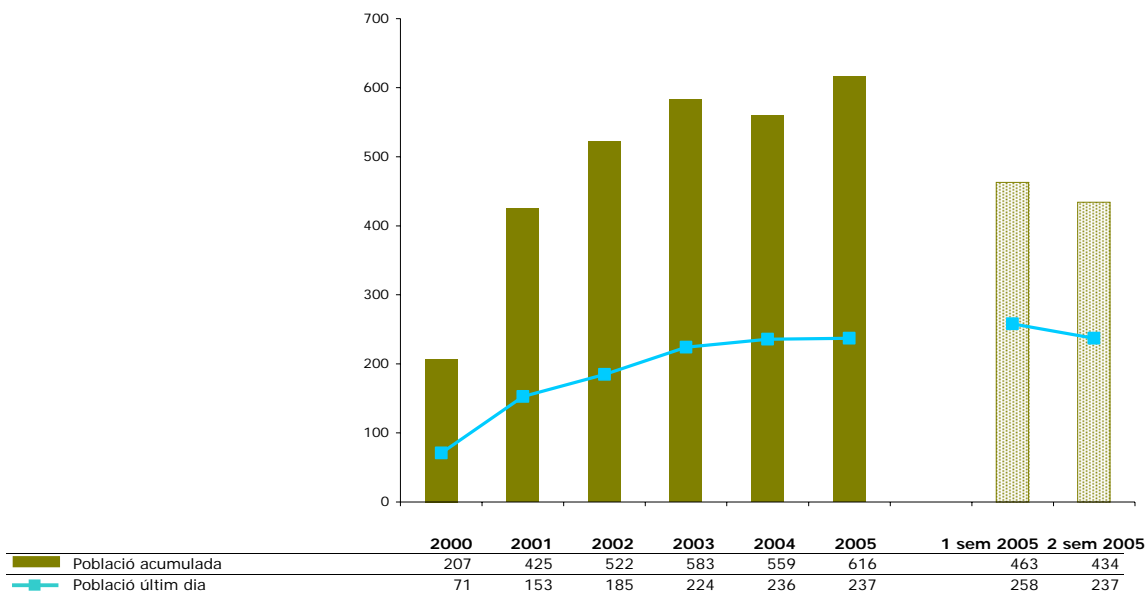
	2000	2001	2002	2003	2004	2005	1 sem 2005	2 sem 2005
Mediacions finalitzades	1122	1232	1676	1560	1478	1801	855	946
% Resultat informe positiu	82,83%	84,68%	86,02%	85,68%	86,48%	80,40%	82,66%	78,30%
% Resultat informe negatiu	17,17%	15,32%	13,98%	14,32%	13,52%	19,60%	17,34%	21,70%

3.8 Població en medi obert

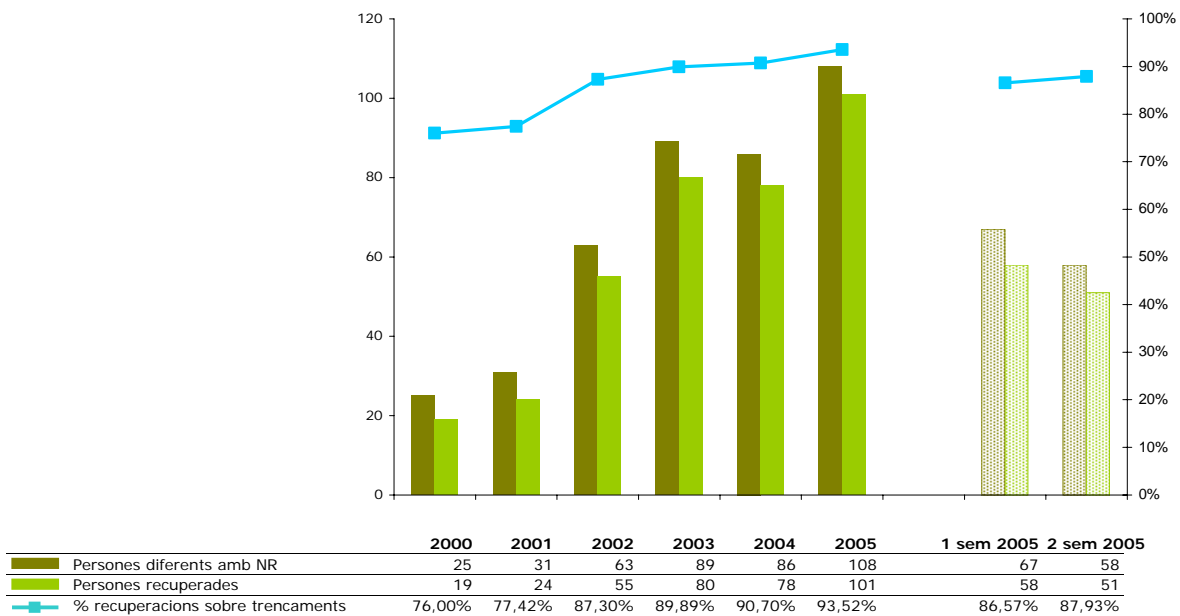


	2000	2001	2002	2003	2004	2005	1 sem 2005	2 sem 2005
Població acumulada	1.174	1.181	1.500	2.141	2.595	2.860	2.146	2.098
Població últim dia	498	405	721	1.004	1.116	1.298	1.325	1.298

3.9 Població internada en centres educatius

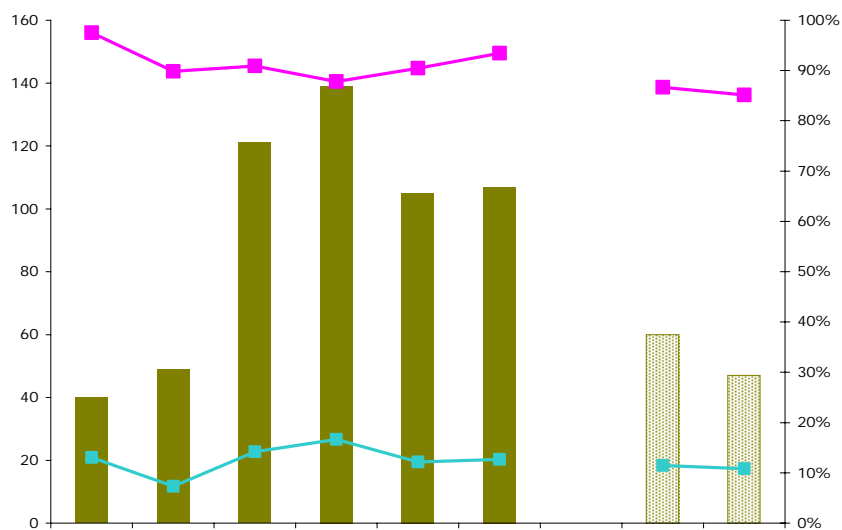


3.10 Trencaments i recuperacions de sortides de règim, permisos cap de set i extraordinaris



El nombre de persones amb no retorn correspon al nombre de persones amb trencaments de permisos de sortida així com el nombre de persones amb sortides de règim registrades durant el període. El total de menors diferents amb no retorn és inferior a la suma dels semestres perquè hi ha menors que han presentat incidències d'aquest tipus els dos períodes de 2005.

3.11 Fugues, evasions i recuperacions

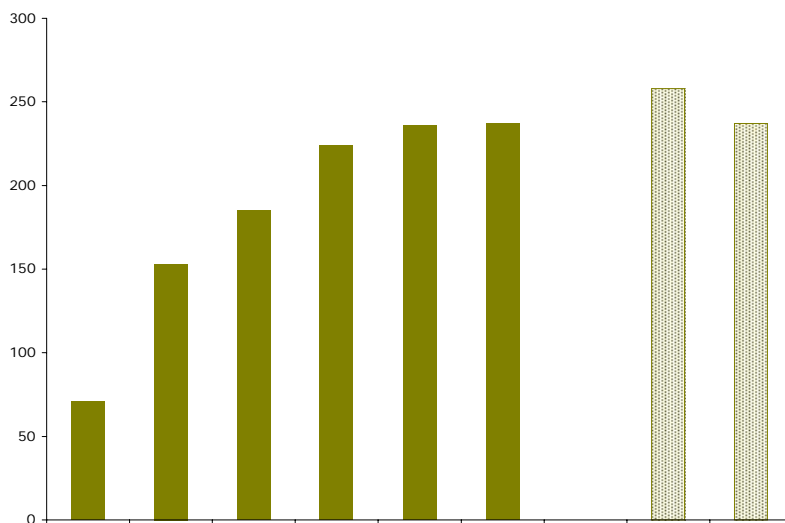


	2000	2001	2002	2003	2004	2005	1 sem 2005	2 sem 2005
Total Fugues i evasions	40	49	121	139	105	107	60	47
% sobre internats	13,04%	7,29%	14,18%	16,64%	12,16%	12,66%	11,45%	10,83%
% recuperacions	97,50%	89,80%	90,91%	87,77%	90,48%	93,46%	86,67%	85,11%
Persones amb F/E	27	31	74	97	68	78	53	25
Pendents últim dia	1	5	11	17	10	7	8	7
Fugues	***	***	5	8	6	18	11	7
Evasions	***	***	116	131	99	89	49	40

El % de recuperacions correspon al nombre de fugues resoltes durant el període. El % sobre internats mostra la proporció de menors que han protagonitzat una o més incidències en relació al total de menors atesos durant el període en centres d'internament. Durant els anys 2000 i 2001 no es va diferenciar el tipus d'incidència per evasions o fugues. Els anys 2002 i 2003 no es va diferenciar entre els dos tipus d'evasions.

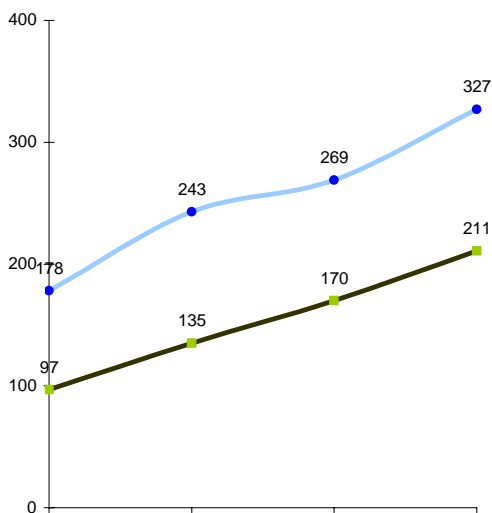
3.12 Formació: Programes escolars

Com es pot comprovar, el nombre de menors matriculats coincideix amb el nombre de menors que hi ha als centres educatius en la mateixa data (gràfic 3.9). Això és degut a que tots els menors i joves internats en centres educatius de Justícia Juvenil són matriculats sistemàticament en el curs de formació reglada que correspongui al seu nivell o al curs que estaven ja realitzant a l'escola del seu entorn immediat.



	2000	2001	2002	2003	2004	2005	1 sem 2005	2 sem 2005
Menors en programes escolars i formatius l'últim dia	71	153	185	224	236	237	258	237
Població internada	71	153	185	224	236	237	258	237

3.13 Formació ocupacional als Centres Educatius



fins a	03/05	06/05	09/05	12/05
2005. Nombre d'alumnes acumulats	178	243	269	327
2004. Nombre d'alumnes acumulats	97	135	170	211
Població acumulada 2005 amb 16 o més anys	285	376	438	502
Població acumulada 2004 amb 16 o més anys	279	357	407	487

Nombre d'altres acumulades als Centres educatius de justícia juvenil en cursos de formació ocupacional de menors de joves que compleixen els requisits d'edat i documentació necessària per a ser inscrits. En la població acumulada és tenen en compte els menors internats amb 16 o més anys d'edat (llevat dels que han complert només internaments de cap de setmana o han estat internats al CE Folch i Torres perquè al ser un centre obert no té programa de formació ocupacional)

Avaluació indicadors 2005

1. Ambit Penitenciari

POBLACIÓ

Com es va observant al llarg dels períodes avaluats (1999-2005) la taxa d'encarcerats per a cada 100.000 habitants continua sent inferior a Catalunya que a la resta de l'Estat. Així, i tenint en compte les dades Del Ministeri de l'Interior i del Departament de Justícia pel que fa a població interna, i de dades de l'INE i de l'IDESCAT pel que fa a població general, a Catalunya la taxa es situa a desembre 2005 en 118.72 interns per a cada 100.000 habitants (0.02 menys que a la mateixa data de 2004) mentre a la resta de l'Estat aquesta taxa es situa en 141.98 (2.42 més que a la mateixa data de 2004).

El creixement del nombre d'interns durant 2005 ha experimentat un cert nivell de "ralentiment" en comparació amb anys anterior. Encara que al desembre 2005 la xifra d'interns va ser de 8.305 davant els 8.094 de la mateixa data per a 2004, el creixement net de 2005 ha estat del 2.6% en relació a 2004, mentre que el creixement al 2004 va ser del 9.14% en relació al 2003. Aquest "ralentiment" es va produir principalment al segon semestre (8.206 interns al juny 2005 i 8.305 al desembre, un creixement de 99 interns) i és degut bàsicament a una baixada del nombre d'ingressos. Tanmateix encara és aviat per poder afirmar que la població penitenciària es comença a estabilitzar. Haurem d'observar el comportament del primer semestre de 2006 per poder fer una nova prospecció.

Pel que fa a la composició sociodemogràfica general de la població a presó, el 93.3% són homes, el 6.7% són dones i el 4.3% són joves. La mitjana general d'edat és de 35 anys. El grup més nombrós d'interns està entre els 21 i els 50 anys. A Catalunya té la seva residència habitual el 87.5% de la població.

Una població en continu creixement és la d'estrangers. Al desembre 2004 representaven el 32.4%; al juny 2005 eren el 33.5%; al desembre 2005 el percentatge és del 34.2%. El 40.4% són del Magreb. Aquest increment de població estrangera, tant comunitària com a no comunitària, ha fet replantejar el model d'intervenció i els programes de tractament, doncs aquesta població té dificultats molt específiques sent la manca de vinculació sociofamiliar al país i les dificultats, de vegades insuperables, de legalitzar la seva situació sociolaboral les més importants.

TRACTAMENT

Al desembre de 2005 181 interns participaven al programa de modificació de conducta per a agressors sexuals, 197 als programes de tractament per a delictes violents i 165 als programes per a violència de gènere. Aquestes xifres superen amplament les xifres d'avaluacions anteriors degut a l'esforç de destinació de més recursos per al tractament d'aquestes problemàtiques. Les xifres representen el 100% del total d'interns que reuneixen les condicions per realitzar aquests programes (bàsicament la voluntarietat) i suposen al 2005 al voltant del 90% dels interns penats amb aquestes tipologies delictives.

Pel que fa a l'àmbit estrictament educatiu hi ha hagut una pujada en relació a períodes anteriors. Així al desembre 2005 n'hi havia 3.405 en cursos de formació i aquesta xifra va ser de 3.382 al desembre de 2004. S'han introduït noves modalitats educatives per adaptar-se a les necessitats d'una població canviant (mòduls autoformatius, ensenyament d'idiomes, formació de reforç, etc.). Tanmateix, al desembre de 2005 hi ha hagut una baixada de matriculacions en relació al juny 2005. Aquesta baixada s'ha d'anàlitzar per tal d'introduir les correccions necessàries que possibilitin un augment d'alumnes en cursos significatius.

La ocupació laboral dels interns ha pujat de forma molt significativa. Al desembre 2005 hi havia 2.150 interns en tallers productius i plans d'ocupació; aquesta xifra era de 1.820 al desembre 2004, és a dir, hi ha hagut un creixement del 18.13%. Aquestes xifres s'apropen cada vegada més a les previsions per al final de la legislatura que és l'ocupació del 50% dels interns amb possibilitats de desenvolupar una activitat productiva. La xifra de desembre és superior a la de juny 2005 (1.561 interns) degut, d'una banda, a que al juny encara no havien començat els plans ocupacionals, i d'altra banda, a l'augment total dels interns en tallers directament productius.

El nombre d'interns en 3r grau a desembre 2005 és de 1.588, el 19.1% del total d'encarcerats i el 26.1% del total de penats classificats. Aquesta xifra és superior a la de juny de 2005 (1.558 interns) però és inferior a la de desembre 2004 (1.596 interns). Encara que les xifres d'interns en 3r grau són en general satisfactòries i que representen una modalitat de tractament efectiva i eficient, durant 2006 seguirem intensificant la nostra actuació per tal que el nombre d'interns en aquesta situació, amb una anàlisi detinguda de cada cas, l'adaptació del programes de tractament per tal de possibilitar progressions amb èxit i la potenciació i impulsió de recursos sociocomunitaris que possibilitin el compliment satisfactori en aquest grau de tractament, per tal d'assolir els plantejaments globals de la SSPRJ en aquesta matèria

El nombre d'interns estrangers en 3r grau ha pujat en termes absoluts en relació a desembre 2004 i han passat de 381 a 396. Tanmateix, la xifra de desembre 2005 representa el 23.5% del total d'estrangers penats classificats mentre que aquest percentatge és del 25.5% a desembre 2004. En el cas dels joves, és la població amb menys nombre de 3rs graus, 19, en la mateixa línia que en anys anteriors, fins hi tot n'hi ha hagut una baixada en relació al desembre de 2004 i al juny de 2005 (20 i 23 respectivament). El percentatge sobre penats classificats al desembre 2005 en joves és del 14.8% (16.4% al desembre 2004 i 18.5% al juny 2005). En el cas de les dones també hi ha hagut una lleugera baixada tant en termes absoluts (158 al desembre 2005 i 161 al desembre 2004) com a en termes

relatius (41.8% i 39% del total de penades classificades al desembre 2004 i 2005 respectivament); tanmateix, el nombre dones penades en 3r grau és superior en percentatge a la resta de col·lectius.

El nombre de llibertats condicionals concedides ha augmentat en relació a 2004, encara que no en la quantitat que seria necessària dins del plantejament general d'objectius 2005 i s'ha passat de 542 concessions del 2004 a 559 al 2005. Aquest augment, encara que és significatiu a nivell absolut, no té tanta significació a nivell relatiu doncs la població penitenciària ha crescut a un ritme superior que el creixement de les llibertats condicionals. Al segon semestre 2005 és on n'hi ha hagut menys propostes/concessions. També el nombre d'interns sobre els quals es fa seguiment ha augmentat al 2005 i han passat de 629 al desembre 2004 a 676 al desembre 2005. Aquest augment és important perquè significa que els períodes de treball dels professionals amb els interns en aquesta forma de compliment ha augmentat i que es considera oportuna. Tanmateix, també s'observa un decrement al segon semestre de 2005.

El nombre d'interns que ha gaudit de permisos de sortida i de sortides programades al 2005 ha baixat en relació a 2004. Així al 2005 van gaudir de permisos de sortida (ordinaris, extraordinaris o de cap de setmana) un total de 3.999 interns (el 29% del total d'interns que van ser-hi a la presó durant aquest any). Per al 2004 la xifra va ser de 4.095, el 30.4% del total d'interns diferents que van ser-hi. pel que fa a les sortides programades, fins al desembre de 2005 en van gaudir un total de 1.060 interns, 7.7% del total d'interns diferents. En el cas de 2004 aquesta xifra va ser de 1.293, el 9.6% del total d'interns diferents. Aquesta baixada té la seva explicació en la complexitat dels nous casos que arriben, en l'augment cada vegada més significatiu del nombre d'estrangers i en els filtres de tractament cada vegada més acurats i rigorosos amb els criteris de perillositat i risc de quebrament.

El que podem observar als últims comentaris és un alentiment en el ritme de creixement que estava previst per al medi obert (llevat de les mesures alternatives a la presó que, com veurem en un apartat següent, han crescut de forma exponencial). La primera dificultat comença amb la baixada dels permisos de sortida, que són generalment el primer pas per a l'aplicació del tercer grau i aquesta aplicació és prèvia a l'aplicació de la llibertat condicional. El medi obert probablement necessita ser repensat, ja sigui modificant els objectius en funció de les característiques de la població i de la seva activitat delictiva i perillositat i s'està readaptant tot el sistema organitzatiu per tal de millorar els programes de rehabilitació, augmentar la complicitat i participació del món local i racionalitzar la gestió. Això no vol dir que el medi obert estigui en crisi: les xifres són en general satisfactòries i el grau d'èxit és raonable. Però el plantejament i el model inicial per a aquesta fórmula de compliment és molt més ambiciós que no pas els que ens presenten les xifres actuals i la reorganització plantejada persegueix assolir la fita.

DEFUNCIONS I INCIDENTS

El nombre de defuncions al 2005 va ser el mateix que al 2004, 61 (tanmateix aquesta xifra no es tancarà definitivament fins el març 2006 doncs poden arribar noves certificacions de defuncions ocorregudes fora de la presó, en permisos o llibertat condicional, i de les que no tenim constància). Del total de defuncions, 17 van ocórrer a dintre de la presó davant les 21 del 2004.

Hi ha hagut 1 evasió des de centre ordinari durant el 2005 (el 0.007% del total d'interns que van ser-hi als centres penitenciaris al 2005), ocorreguda al primer semestre, davant les 5 que van ocórrer durant 2004. Els protocols i mesures de seguretat implantades als centres penitenciaris mostren un satisfactori grau d'eficàcia mitjançant la creació d'activitats que beneficiïn la comunitat i que tinguin un caire rehabilitador per a la persona que les executa i reparador del bé lesionat.

El nombre de trencaments en sortides de permís i en sortides programades ha baixat en relació al 2004. Així han trencat un total de 9 interns en sortides programades 2005 (12 al 2004) la qual cosa representa el 0.8% sobre el nombre d'interns que n'han gaudit (0.9 al 2004). En el cas de sortides ordinàries i de cap de setmana els quebraments han baixat en relació al 2004: 150 al 2005, 157 al 2005, encara que en ambdós anys el percentatge sobre el nombre d'interns que n'han gaudit ha estat el mateix: el 3.8%.

2. Àmbit de mesures penals alternatives

Les demandes d'aplicació d'una mesura alternativa a la presó han crescut de forma espectacular durant l'any 2005. El creixement del primer semestre 2005 va superar totes les demandes fetes al conjunt de 2004, però les del conjunt de 2005 tripliquen les de 2004. Un total de 3.931 sol·licituds d'aplicació al 2005, la qual cosa representa un augment del 191.83% sobre el total de sol·licituds fetes al 2004 (1.347). Com va passar al primer semestre, l'augment correspon bàsicament a demandes de treball en benefici de la comunitat (TBC) i s'està fent un esforç molt significatiu amb el món local, entitats i associacions per poder fer possible el compliment d'aquestes formes alternatives de compliment en treballs reparadors que suposin un benefici per a la societat i una eina educativa per al sentenciat.

Com ja vam comentar al butlletí del primer semestre 2005, l'augment d'aquestes mesures sobre tot s'ha d'atribuir a l'augment dels delictes vinculats a la "violència de gènere" i a la "conducció sota els efectes de l'alcohol" i encara no arriben a estar fermament vinculades a altres tipus d'accions que hores d'ara suposen l'ingrés a la presó i que podrien beneficiar-se d'altres modalitats correctives com a les mesures alternatives a la presó.

3. Àmbit de justícia juvenil

El nombre de menors sota programes o mesures de la direcció general de Justícia Juvenil continua augmentant, sobre tot als programes de mediació i de medi obert. Fins al desembre 2005 va haver un total de 7.043 menors a disposició de la DGJJ davant els 6.419 fins el desembre de 2004 la qual cosa suposa un increment del 9.72%. Pel que fa al nombre d'ordres i mesures s'ha passat de 12.507 al 2004 a 13.364 al 2005 (l'augment sobre tot es va produir al primer semestre) la qual significa un increment del 6.85%, és a dir, cada vegada hi ha més mesures però cada vegada hi ha més menors que mesures la qual cosa indica que cada vegada el nombre d'infraccions per menor augmenta de número.

El nombre de menors estrangers en programes de la DGJJ també augmenta de forma contínua, encara que no al ritme que en el cas dels adults. Fins al desembre de 2005 va haver-hi un total de 1.654 menors estrangers davant els 1.380 del 2004; al 2004 representaven el 21.5% del total i al 2005 ja representen el 23.48%.

Tots els programes, llevat els d'assessorament tècnic, han crescut al 2005. especialment els programes de mediació. Els programes d'assessorament tècnic han baixat lleugerament en relació a 2004: 46.47% al 2004 i 43.65% al 2005. El de mediació és el que més ha crescut i ha passat del 14.58 %, amb 1.824 intervencions el 2004, al 17.11% del total de programes, amb 2.286 intervencions el 2005.

Pel que fa a l'interament en centres, durant 2005 van haver-hi un total de 616 menors (559 al llarg de 2004). A l'últim dia de desembre 2005 n'hi havia un total de 237 menors (236 al desembre 2004). La població en centres es manté força estable encara que es aviat per parlar d'una estabilització definitiva i haurem d'esperar per poder fer una prospecció més precisa a l'anàlisi d'evolució del primer semestre de 2006.

Durant 2004 va haver-hi un total de 138 interns amb fugues, evasions i trencaments de sortides dels quals van reingressar 86,95%. Durant 2005 la xifra de fugues, evasions i trencaments ha pujat fins els 156 interns, dels quals varen reingressar el 91,02%. La pujada ha estat deguda sobre tot a les fugues d'interior de centres. Les mesures de seguretat estàtiques i els protocols de funcionament intern estan en un procés de perfeccionament continu per tal de limitar aquest tipus de fugides.

Als centres educatius de justícia juvenil el 100% de la població, 237 menors i joves a desembre de 2005, realitza programes escolars adequats al seu nivell i grau de coneixements.

Comentari final

Durant el període 2005 la població penitenciària i de justícia juvenil ha experimentat un "enlentiment" en el grau de creixement constant i exponencial que experimentaven fins ara. Tanmateix, aquest enlentiment no vol dir que la població hagi baixat i tampoc no és encara un predictor de estabilització definitiva sinó que haurem d'esperar el comportament del primer semestre 2006 per fer prospeccions més acurades. De moment, i en termes generals, la població continua creixent; el que ha variat ha estat el ritme. Les necessitats de noves instal·lacions i nous contingents de recursos humans són tan vigents com al 2004. Pel que fa a la aprovació i dotació de nous recursos, tan materials com a humans, s'han fet avanços importants que permetran durant els propers períodes el compliment d'una manera més exitosa l'encàrrec de reinserció i rehabilitació que tenim.

Els programes de rehabilitació han experimentat una pujada significativa, tant a l'àmbit d'adults com a de menors, i es van adaptant als canvis de perfil de la població (més primaris, més estrangers, població amb necessitats d'atenció psiquiàtrica especialitzada, ampliació de l'abast dels programes de tractament de les toxicomanies). Aquesta pujada ens permet un abordatge més ample i generalitzat, encara que la millora continua és una necessitat de primer ordre en el nostre àmbit. S'ha de destacar el creixement que ha experimentat durant aquest segon semestre de 2005 el treball productiu i els plans ocupacionals per als interns adults. Aquesta intervenció a l'àmbit laboral és una de les peces cabdals en el procés de rehabilitació.

El medi obert presenta dues vessants: el propi de l'àmbit estrictament penitenciari i el de mesures alternatives a la presó. Pel que fa a l'àmbit penitenciari s'observa que les pautes de creixement són inferiors a les previstes i que han de ser revisades per tal de poder assolir els objectius plantejats d'arribar a superar el 30% de població penada sota programes de medi obert. A l'àmbit de mesures alternatives a la presó els increments són força considerables, encara que no acaben de resultar una mesura realment alternativa a la presó sinó una nova forma de control social.

A l'àmbit de la justícia juvenil, a banda de l'esforç per adaptar tots els programes d'intervenció a la nova normativa legal i reorganitzar els programes de tractament per respondre als nous perfils d'edat i delictius dels joves, cal destacar l'augment considerable de les mesures de mediació i reparació, com a alternativa vàlida i exitosa a mesures no directament reparadores.