



Generalitat de Catalunya
Institut d'Estadística de Catalunya
Centre d'Estudis d'Opinió

Índex de la satisfacció política a Catalunya

Perfils de la satisfacció i impacte en la participació política

Novembre 2005

Índex

A. Introducció

B. Síntomes del malestar polític

Allunyament dels partits polítics

Empitjorament de la valoració econòmica

Empitjorament de la valoració política

Pitjor valoració de l'evolució política durant l'últim any

Pitjor valoració sobre el futur de la situació política

C. Satisfacció amb la política

Índex de satisfacció política (ISP)

Perfil de la insatisfacció

Models participatius

Comportament electoral

Transvasaments de vot

Efectes sobre la projecció de vot

D. Conclusions

Introducció

L'anàlisi dels dos baròmetres d'opinió realitzats per la Generalitat de Catalunya a l'octubre de 2004 i al juny de 2005 mostra un augment del malestar polític en la població catalana. Per malestar o insatisfacció política s'entén en aquest informe, el descontentament respecte la situació política i econòmica en general, així com cap als partits i els polítics en el seu conjunt. En aquest document es presenta l'evolució d'alguns indicadors del baròmetre que es consideren mesures de la insatisfacció política.

A partir d'un conjunt de variables, s'ha elaborat un **índex de satisfacció política (ISP)** amb l'objectiu de crear una mesura unificada i sintètica del malestar. Aquest instrument permet donar una puntuació concreta a cada enquestat segons el seu grau de malestar polític, que oscil·la entre 10 (màxima satisfacció) i -10 (màxima insatisfacció). La creació de l'ISP permetrà d'ara en endavant avaluar trimestralment l'evolució del clima de satisfacció política a Catalunya.

Un cop elaborat aquest instrument, s'estudien les característiques sociològiques dels individus que es troben en la part baixa de l'escala (per sota de 0): els catalans insatisfets. L'objectiu és obtenir un perfil del ciutadà insatisfet en funció de les característiques demogràfiques, les actituds i els valors polítics.

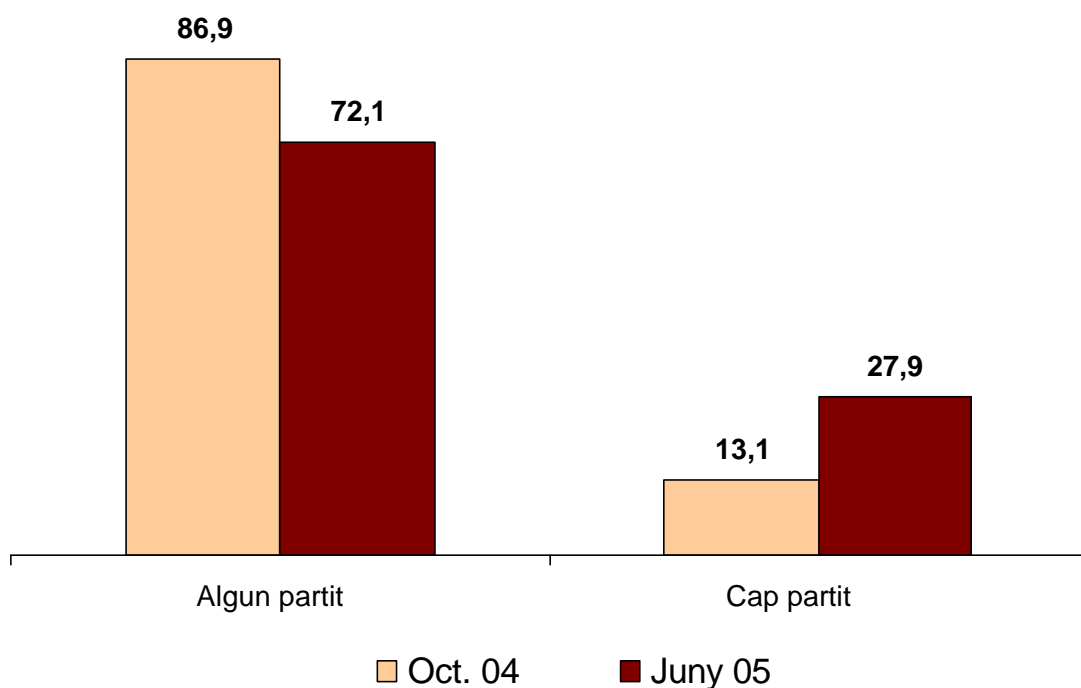
Posteriorment, s'analitza l'impacte de la insatisfacció en el comportament electoral, tant en la decisió de participar o abstenir-se, com en el canvi o manteniment del vot a cadascun dels partits. En aquest sentit, s'estudia quins són els partits que es veuen més afectats pels canvis en el clima de satisfacció política, i en quins comportaments es tradueix.

Síntomes del malestar polític

Allunyament dels partits polítics

Si es compara el clima d'opinió d'octubre de 2004 amb el de juny de 2005 es fan visibles alguns símptomes d'augment en el malestar polític. D'entre ells, cal destacar l'allunyament creixent de la ciutadania respecte els partits (gràfic 1).

Gràfic 1. Simpatia de partit

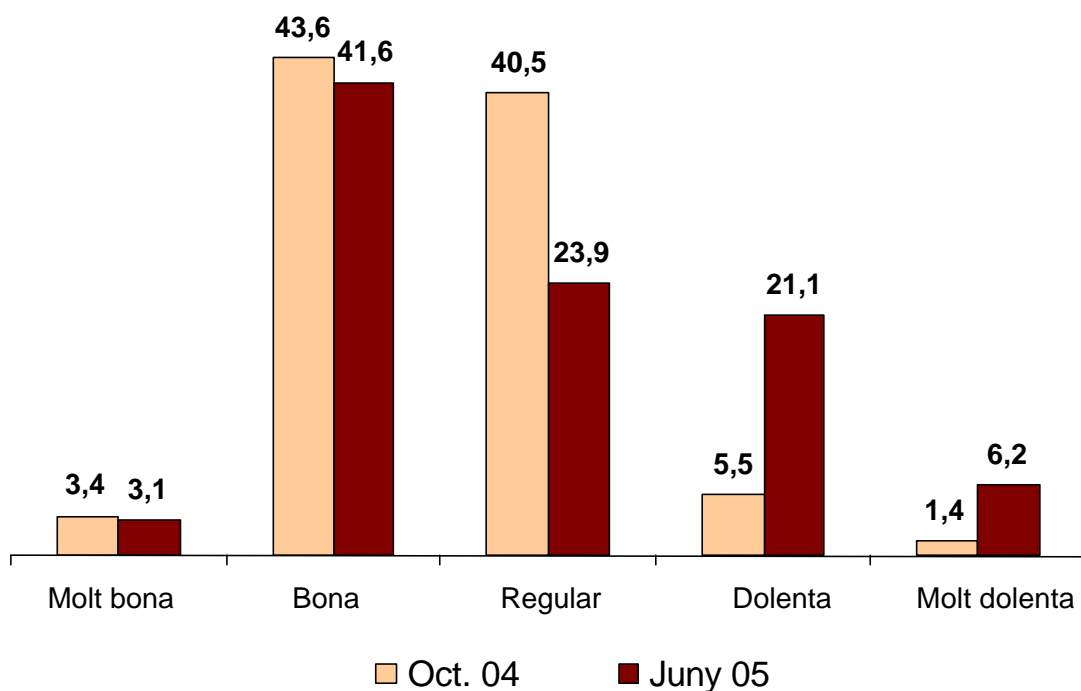


La proporció de catalans que no senten simpatia per cap partit ha crescut més del doble. Si en octubre eren només el 13%, al juny arriben al 28%.

Empitjorament de la valoració econòmica

La valoració que es realitza sobre la situació econòmica de Catalunya també és el juny pitjor que a l'octubre, com es pot observar en el gràfic 2. A juny de 2005 la proporció dels que consideren que és dolenta es multiplica gairebé per quatre. Si a octubre de 2004 només el 7% la veia com a dolenta i molt dolenta, al juny de l'any següent aquest percentatge creix fins el 27%.

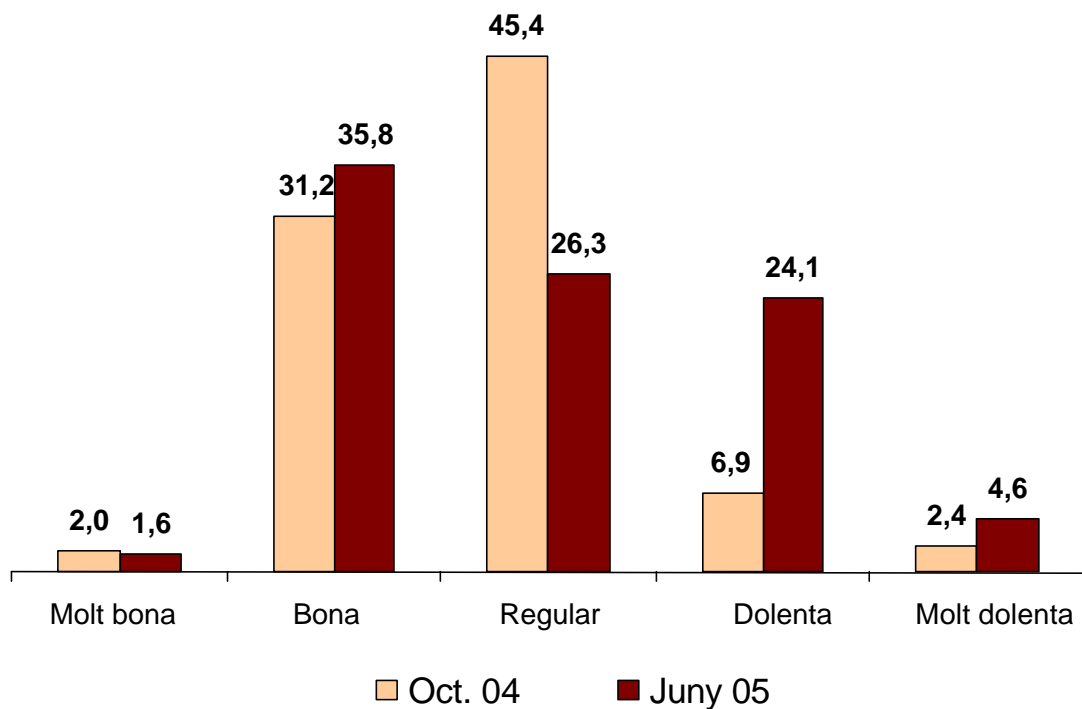
Gràfic 2. Valoració de la situació econòmica de Catalunya



Empitjorament de la valoració política

La valoració de la situació política ha empitjorat de manera similar a la de l'economia. Si a l'octubre de 2004 només el 9% dels catalans percebia la conjuntura política com a dolenta o molt dolenta, al juny de 2005 aquest segment ascendeix en 20 punts fins arribar al 29%. Així es pot comprovar en el gràfic 3.

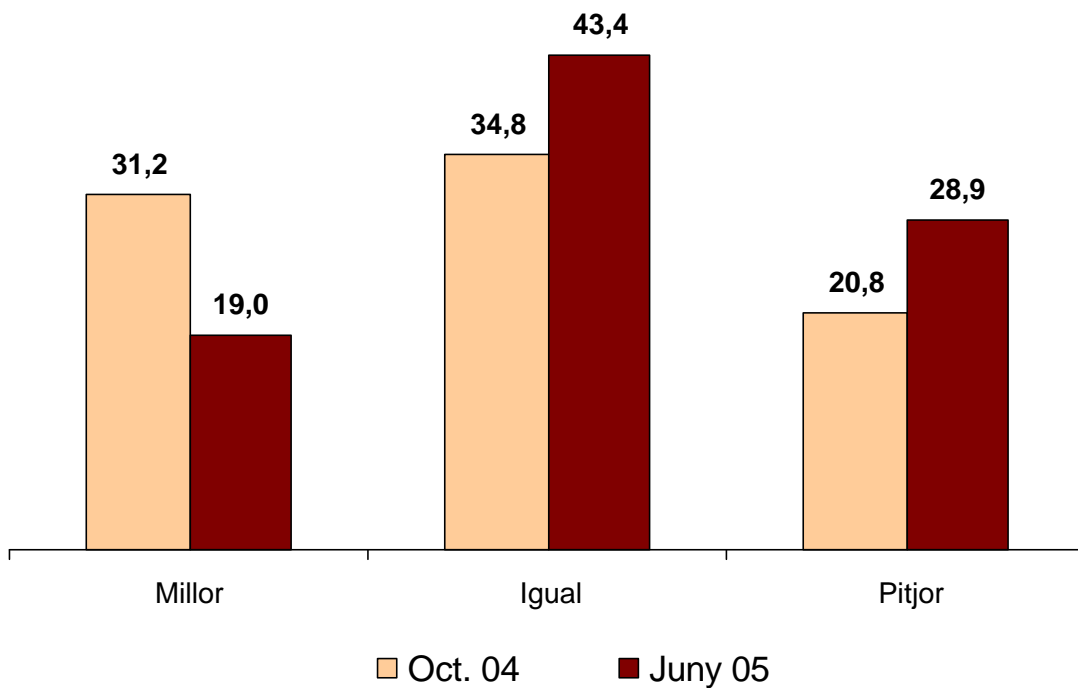
Gràfic 3. Valoració de la situació política de Catalunya



Pitjor valoració de l'evolució política durant l'últim any

En aquest mateix sentit, l'avaluació que es realitza sobre l'evolució de la política durant l'últim any és també pitjor al juny de 2005 que a l'octubre de 2004, com es pot observar en el gràfic 4.

Gràfic 4. Evolució de la situació política catalana

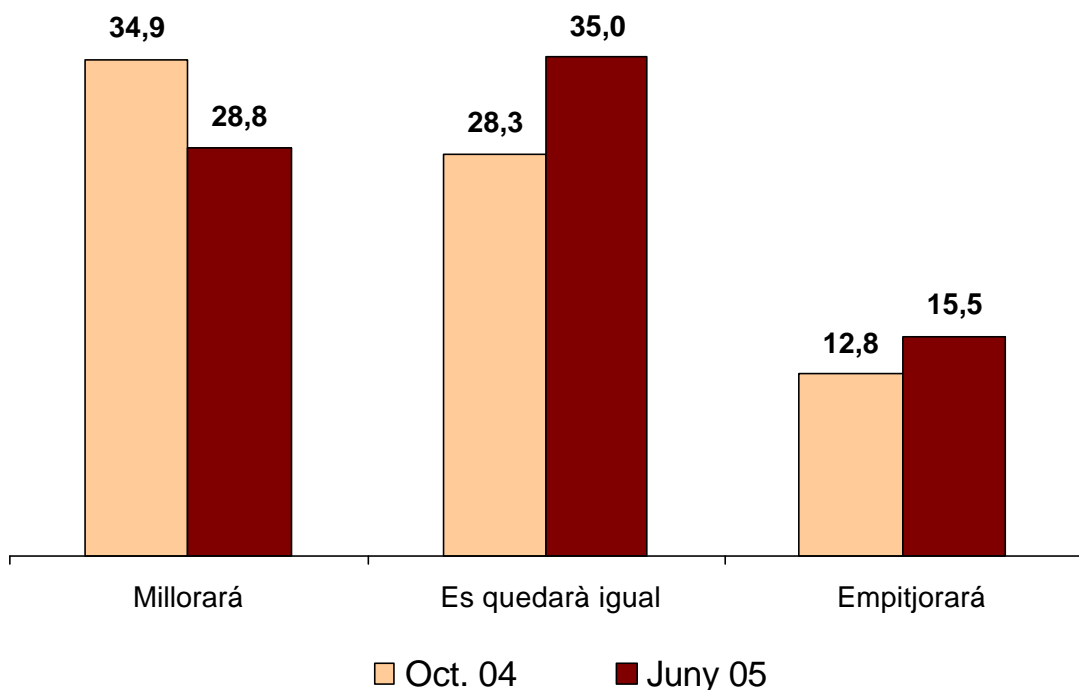


El percentatge dels catalans que a octubre de 2004 creien que la situació política de Catalunya havia millorat respecte l'any anterior era del 31%, mentre que al juny de 2004 la xifra descendeix fins al 19%. De forma paral·lela, també augmenten els que creuen que ha empitjorat; si a l'octubre eren el 21%, al juny són el 29%.

Pitjor valoració sobre el futur de la situació política

Les expectatives respecte a l'evolució de la situació política en el futur tampoc no canvien substancialment la tendència anterior. El gràfic 5 mostra com s'ha reduït l'optimisme en el futur polític de Catalunya. A l'octubre de 2004 els ciutadans que creien que la situació política milloraria eren el 35%, mentre que a juny de l'any següent aquest segment descendeix fins el 29%. Si el grup principal de població en el 2004 era el que considerava que la situació milloraria, en el 2005 passa a ser el que creu que continuarà igual. Tenint en compte que l'avaluació de la situació política actual ha empitjorat, això implica un cert pessimisme.

Gràfic 5. Perspectives d'evolució de la situació política catalana



3. Índex de satisfacció política (ISP)

Un estudi indicador a indicador, com el que s'ha fet en la primera part d'aquest informe, pot constituir un primer pas exploratori. Però per captar el descontentament polític en la seva amplitud resulta més eficient elaborar una mesura unificada i precisa. Amb aquest objectiu s'ha construït un **índex de satisfacció política**.

Aquest instrument permet donar una puntuació concreta a cada enquestat en una escala de satisfacció que oscil·la entre 10 (màxima) i -10 (mínima). El seu seguiment, trimestre a trimestre, permetrà captar l'evolució del clima de satisfacció política de la població catalana.

Les variables emprades per a la seva elaboració són les següents:

- Satisfacció amb la democràcia
- Eficàcia política externa¹
- Eficàcia política interna²
- Valoració dels polítics catalans
- Simpatia cap als partit
- Valoració de la situació econòmica
- Evolució de l'economia en l'últim any
- Evolució de la situació econòmica personal en l'últim any
- Valoració de la situació política
- Evolució de la situació política en l'últim any

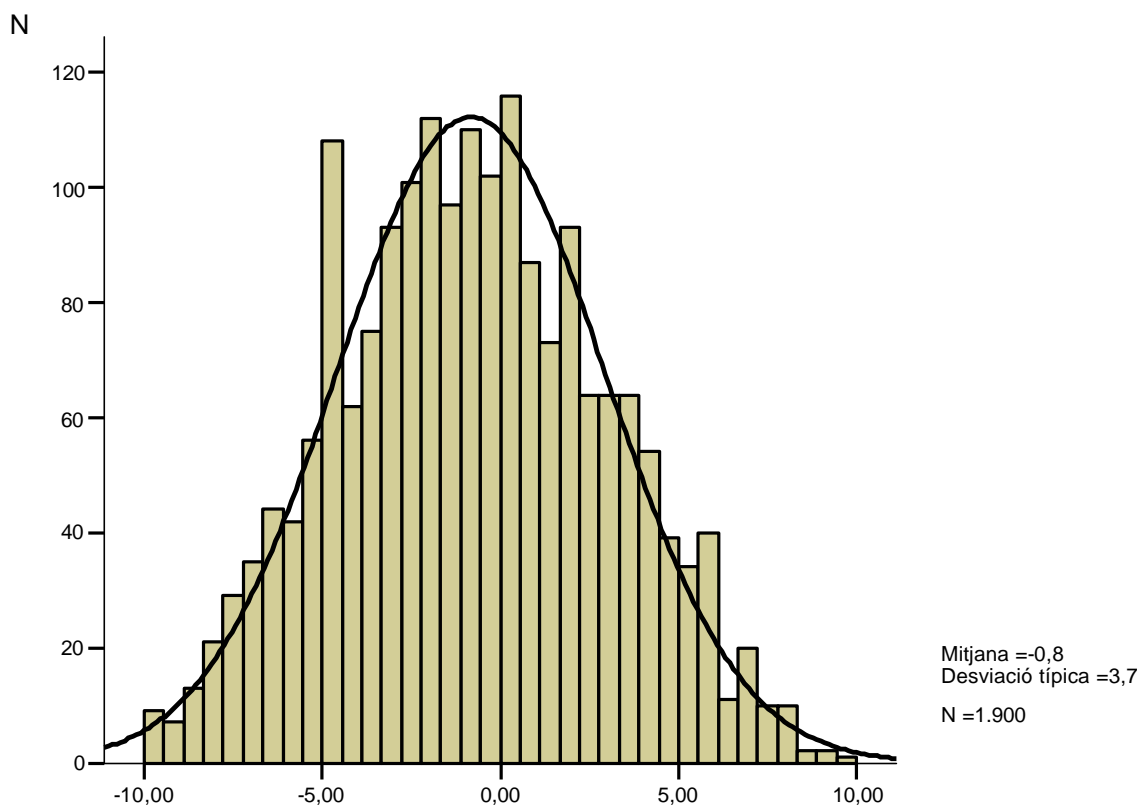
Cadascuna d'elles ha estat modificada per prendre valors entre 1 i -1. L'índex ha estat elaborat a partir de l'addició de totes elles.

¹ Sota aquest títol s'incorporen les respostes als dos enunciats següents: a) "Crec que els polítics tenen en compte el que pensa la gent", i b) "Els polítics només busquen el benefici propi".

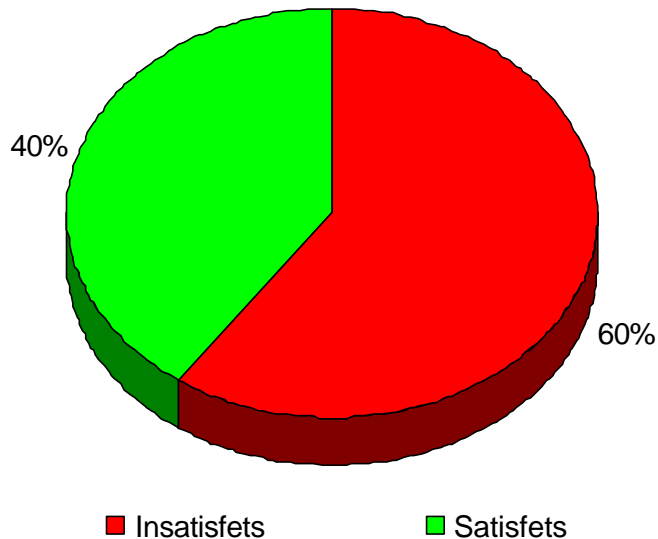
² Inclou la resposta a l'enunciat: "La gent del carrer pot influir en el que fan els polítics".

En el gràfic 6 es pot observar com es distribueixen els enquestats segons la seva puntuació en l'índex de satisfacció política. En la part horitzontal es mostren els valors de l'escala que pot adoptar l'índex (de -10 a 10), i en la vertical el nombre de persones entrevistats que corresponen a cada categoria. La distribució dels enquestats en aquest índex és similar a la d'una corba normal: amb menys casos als extrems i més cada cop que ens aproximem a les categories centrals. La mitjana és de -0,8, la qual cosa indica un decantament cap al costat de la insatisfacció (el negatiu). En conjunt, l'índex mostra que la major part de la població catalana sent un cert grau d'insatisfacció política (gràfic 7). En concret, la proporció d'insatisfets és del 60%, i està composta pels individus que puntuen entre 0 i -10 a l'escala. El 40% restant són els satisfets, i es troben entre el 0 i el 10 de l'escala.

Gràfic 6. Histograma de l'índex de satisfacció (ISP)



Gràfic 7. Percentatge de catalans segons la seva satisfacció política



4. Perfil de la insatisfacció

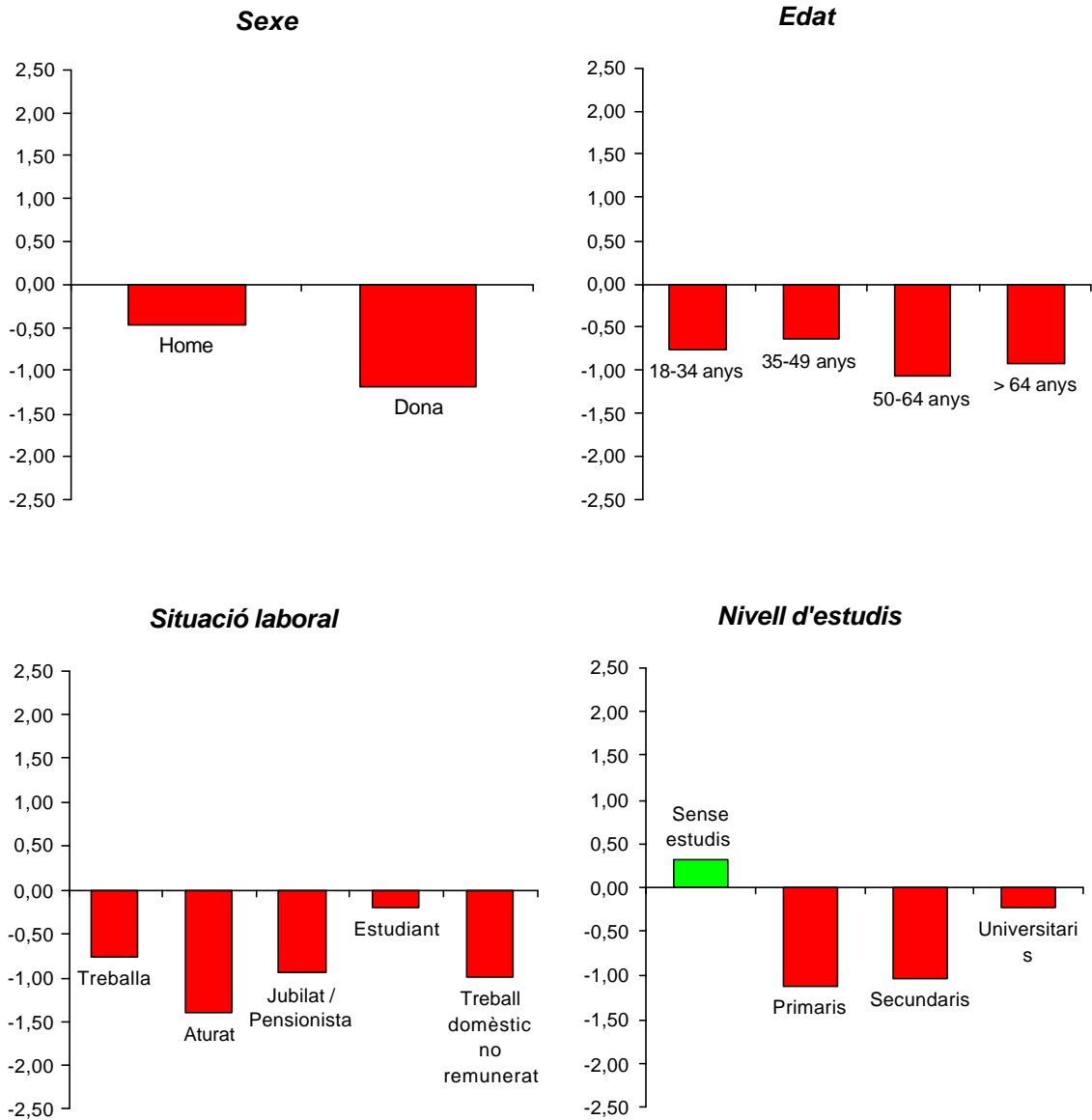
Un cop confegit l'índex es procedeix a extreure un perfil del ciutadà insatisfet. Els segments en els que la insatisfacció es fa més present són les dones, els majors de 50 anys, els jubilats i els aturats, i els que tenen un nivell d'estudis inferior a l'universitari. També hi ha més insatisfets entre els que tenen poca confiança social, poc interès per la política, els que discuteixen poc sobre aquest tema i els que n'estan poc informats. Des del punt de vista polític, els més insatisfets són els que se situen en el centre i la dreta de l'espectre ideològic, així com els que es consideren només espanyols pel que fa al sentiment de pertinença. Es detecta així mateix més insatisfacció entre els que creuen que Catalunya hauria de ser només una regió d'Espanya, i els que consideren que aquesta comunitat ha assolit ja massa autonomia.

Segments en els que la insatisfacció es fa més present:

- les dones
- els majors de 50 anys
- els aturats i jubilats
- els que tenen un nivell d'estudis inferior a l'universitari
- els que tenen poca confiança social
- poc interès per la política
- els que discuteixen poc sobre política
- els que estan poc informats sobre política
- els que ideològicament se situen en el centre i la dreta
- els que es consideren només espanyols
- els que consideren que Catalunya ha assolit massa autonomia

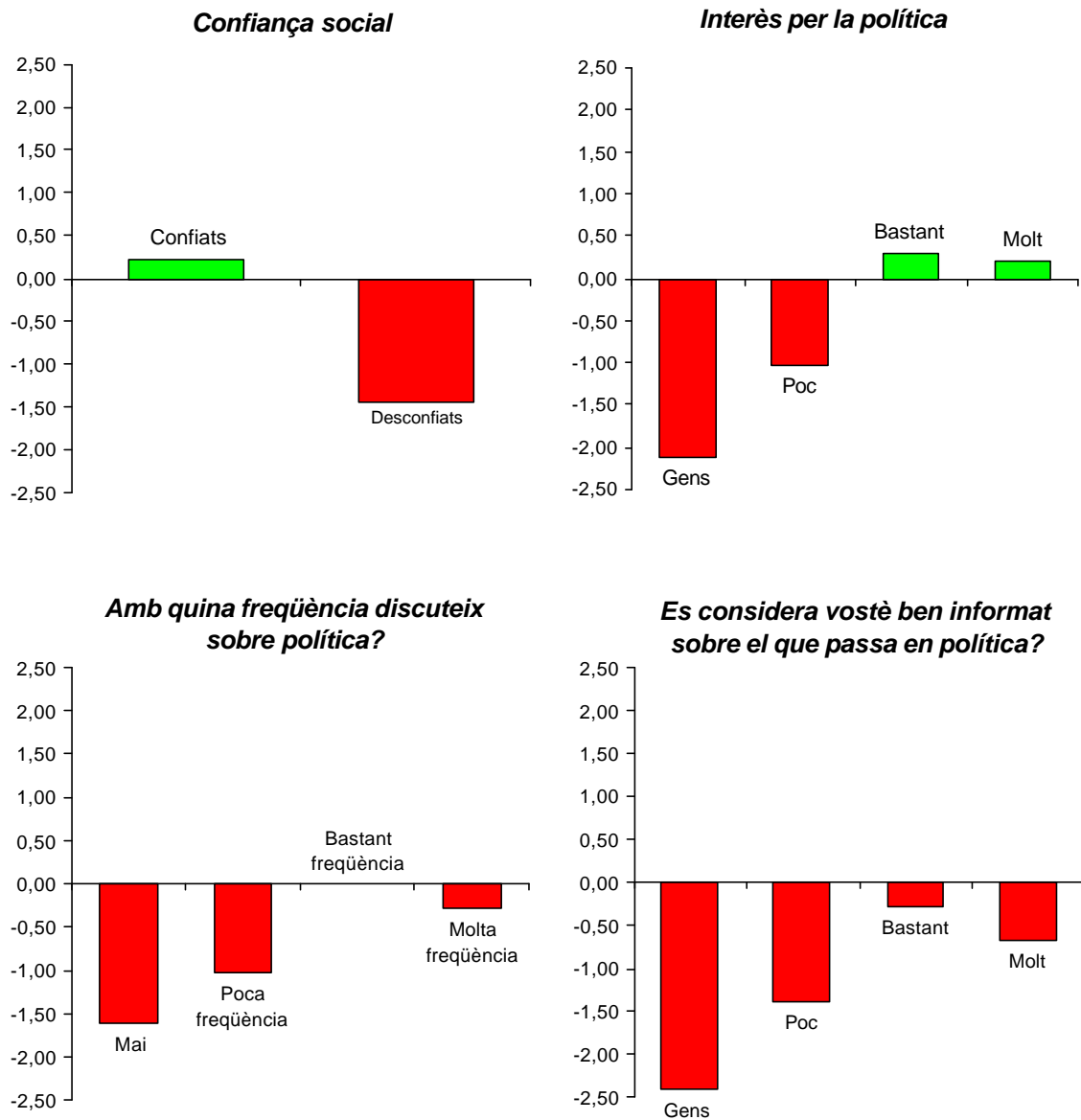
Gràfic 8. Perfil sociodemogràfic

(en mitjanes)



Gràfic 9. Actituds polítiques

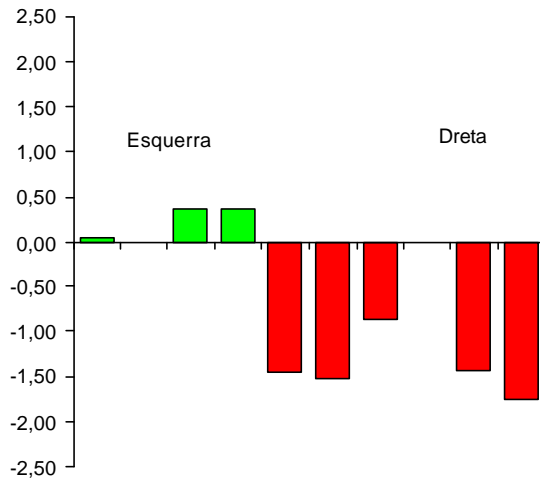
(en mitjanes)



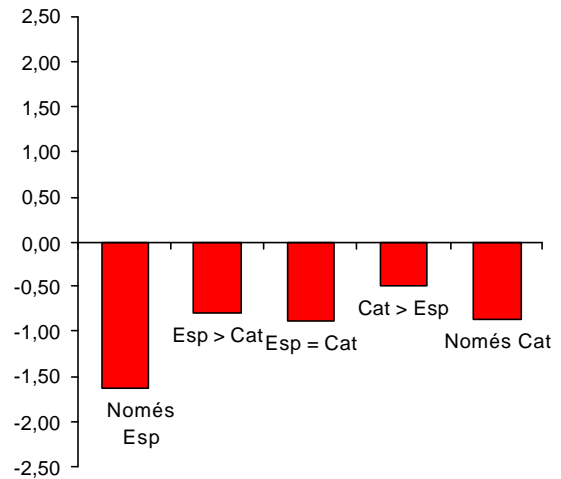
Gràfic 10. Valors polítics

(en mitjanes)

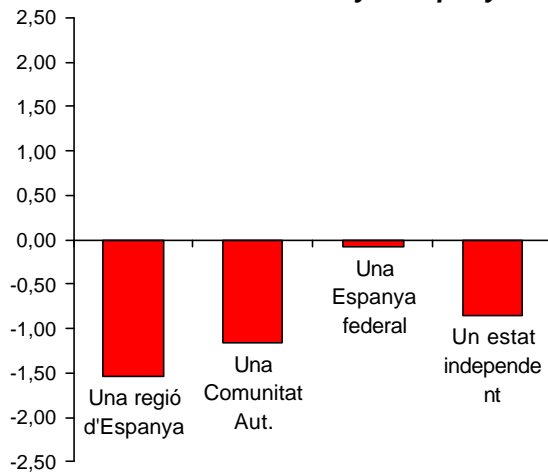
Escales ideològica



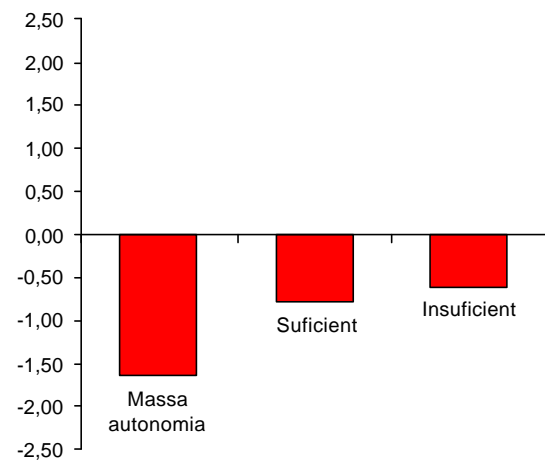
Sentiment de pertinença



Com creu que hauria de ser la relació entre Catalunya i Espanya?



Valoració del nivell d'autonomia de Catalunya



5. Models participatius

Amb l'objectiu d'analitzar l'impacte de la insatisfacció sobre la decisió de participar o abstenir-se a les eleccions autonòmiques, s'ha procedit a dissenyar una tipologia del comportament participatiu. Aquesta tipologia es basa en les respostes donades pels ciutadans a les preguntes sobre intenció i record de vot, reconstruïdes de forma que indiquin només dues possibilitats: vota, i no vota. A partir del creuament d'aquestes variables, s'han definit quatre perfils de comportament:

Quadre 1. Tipologia del comportament participatiu

		Record de vot	
		No va votar	Sí va votar
Intenció de vot	No votarà	ABSTENCIONISTES	DESMOBILITZATS
	Sí votarà	MOBILIZATS	PARTICIPATIUS

Abstencionistes: Part de l'electorat que es va abstenir a les darreres eleccions autonòmiques i que pensa tornar a fer-ho en les properes.

Participatius: Part de l'electorat que va votar a les darreres eleccions autonòmiques i que pensa tornar a fer-ho en les properes.

Desmobilitzats: Part de l'electorat que va votar a les darreres eleccions i que pensa abstenir-se a les properes.

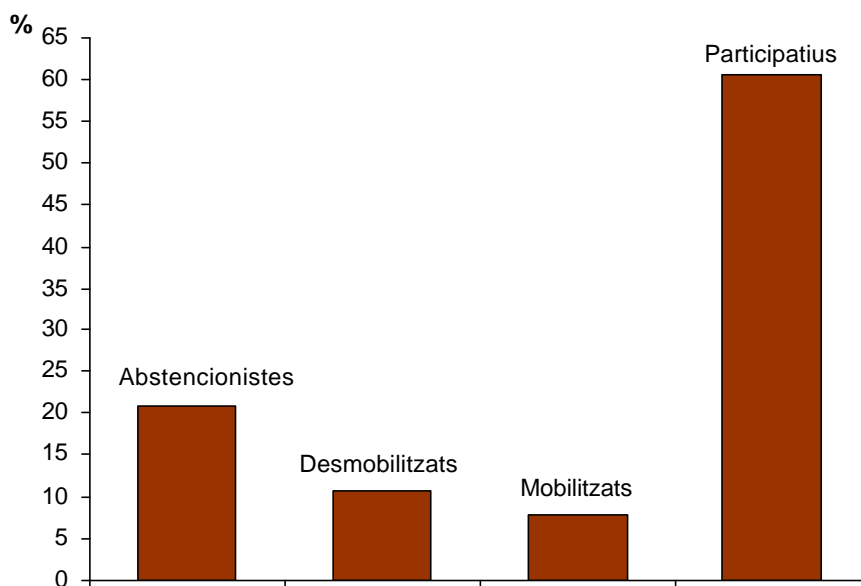
Mobilitzats: Part de l'electorat que va abstenir-se a les darreres eleccions i que pensa votar a les properes.

A la taula 1 i al gràfic 11 es poden apreciar els pesos que cadascun d'aquests perfils té a la societat catalana. Destaca que prop d'un de cada tres catalans (60,4%) mostra un perfil participatiu, mentre que els abstencionistes representen al voltant d'una cinquena part (20,9 %) de l'electorat. D'acord amb la tendència que mostra aquest informe, el grup de desmobilitzats supera lleugerament al de mobilitzats, donant així una nova mesura del clima de malestar.

Taula 1. Perfils participatius

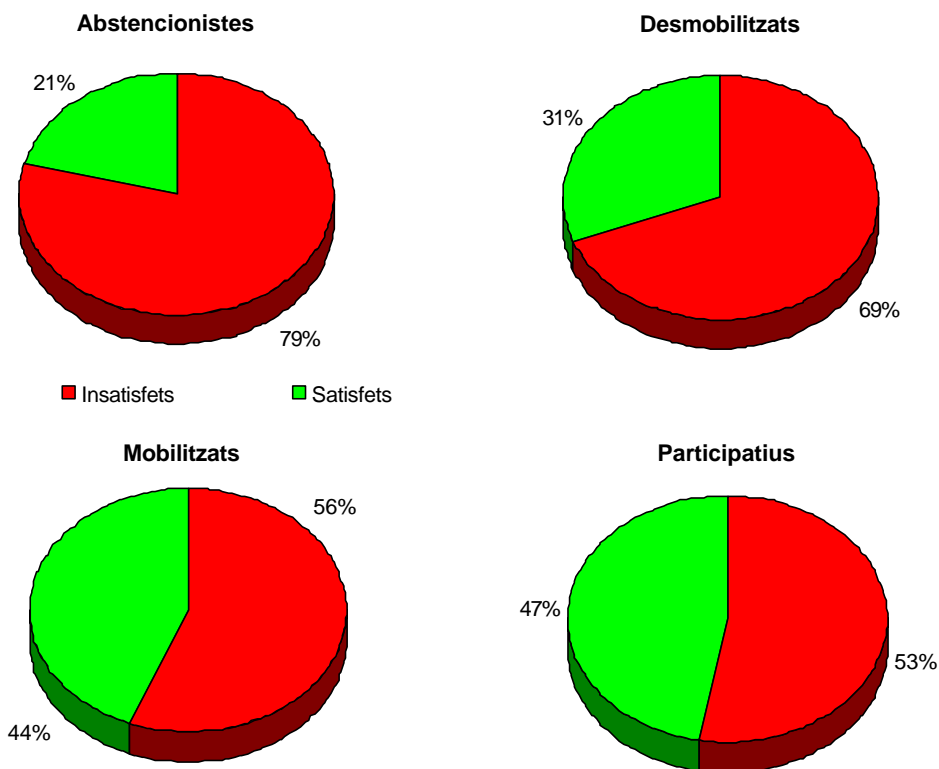
	%
Abstencionistes	20,9
Desmobilitzats	10,8
Mobilitzats	7,9
Participatius	60,4
Total	100

Perfils de comportament electoral



Tot seguit, s'ha creuat cadascun dels perfils participatius amb el grau de satisfacció política dels catalans. En conjunt els insatisfets predominen en els quatre segments. Tot i així, es confirma que dintre del grup dels participatius hi ha un nombre major de satisfets, mentre que dins els abstencionistes, el grup dels insatisfets és més abundant. Pel que fa als desmobilitzats hi ha una major presència d'insatisfets, al contrari del que succeeix entre els mobilitzats. No obstant, s'ha de destacar que entre els mobilitzats els insatisfets també són majoria. Això pot indicar que s'han mobilitzat precisament perquè la situació política és dolenta, i d'això en podrien atribuir responsabilitat al govern.

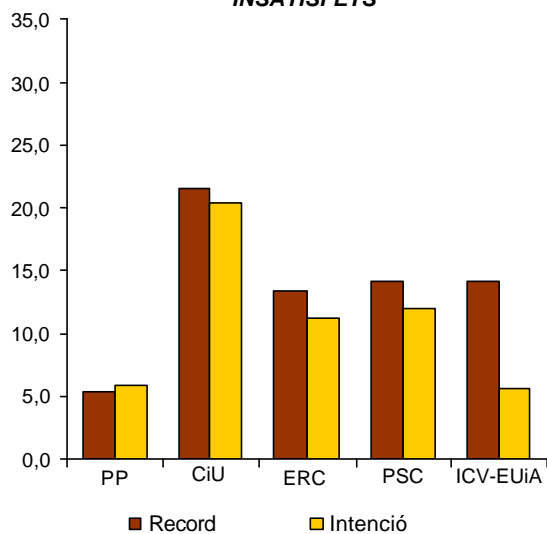
Gràfic 12. Percentatge d'insatisfacció dins de cada perfil participatiu



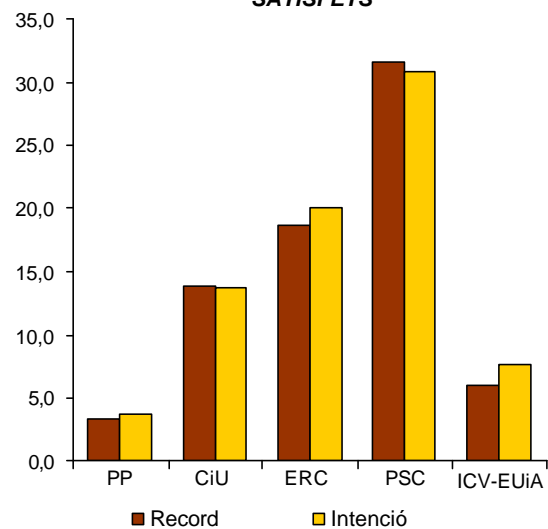
6. Comportament electoral

El partit més votat pels insatisfets és CiU, tant pel que fa al record com a la intenció de vot (gràfic 13). En contrast, la formació que aglutina a més satisfets és el PSC, seguit d'ERC (gràfic 14). D'alguna manera, el partit principal que aglutina la satisfacció política és el PSC, i el principal partit que aglutina la insatisfacció és CiU.

Gràfic 13. Distribució del record i la intenció de vot autonòmics dels INSATISFETS

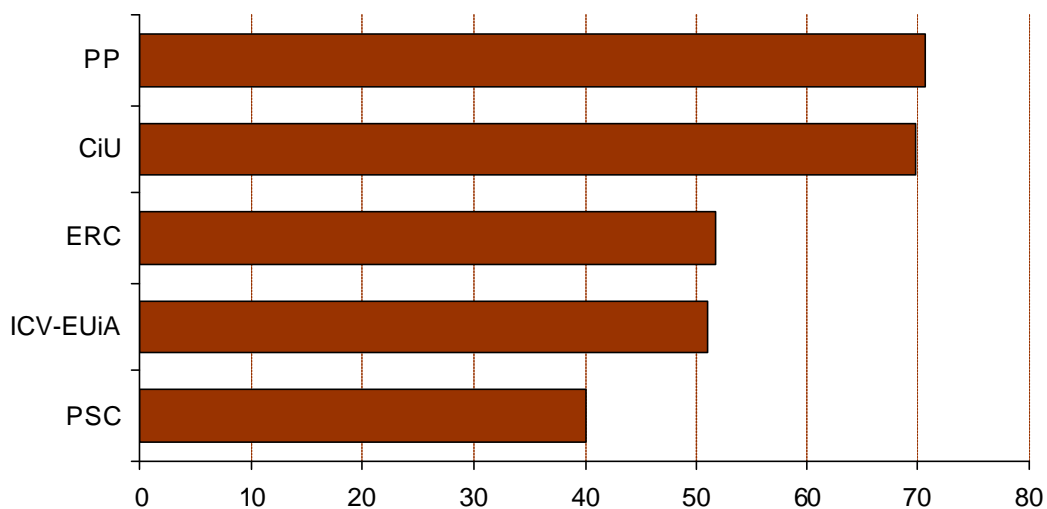


Gràfic 14. Distribució del record i la intenció de vot autonòmics dels SATISFETS



El gràfic 15 permet comprovar la proporció d'insatisfets dins de cadascuna de les formacions polítiques. El 70% dels votants dels partits en l'oposició (CiU i PP) es troben insatisfets, la qual cosa contrasta amb la menor insatisfacció dels votants del tripartit. L'electorat d'ICV-EUiA, ERC i especialment PSC es troben per sota de la mitjana d'insatisfacció. El cas més clar és el del PSC: si el percentatge d'insatisfets en la població catalana és del 60%, en l'electorat socialista només arriba al 40%.

Gràfic 15. Percentatge d'insatisfets dins de cada electorat



7. Transvasaments de vot

La taula 2 mostra la intenció de vot en funció del record de vot en dos segments diferenciats de l'electorat: el insatisfets i els satisfets políticament. Gràcies a la informació que aporta, es pot detectar la influència del malestar polític en el transvasament de vot d'una formació política a una altra o a l'abstenció/indecisió.

Canvis en el vot dels insatisfets

- Els que es troben políticament insatisfets són menys fidels a PSC i ERC, dos dels tres partits que conformen el govern de Catalunya. És a dir, la gent que l'any 2003 va votar aquestes dues formacions i que actualment se sent insatisfeta es mostra menys procliu a tornar-los a votar.
- On va llavors el vot insatisfet dels que havien votat PSC i ERC? En el cas del PSC una bona part es dirigeix a l'abstenció (6%) i especialment a la indecisió (22%). La resta va cap a ERC (5%) i CiU (4%). En el cas d'ERC, el desviament s'adreça també cap a l'abstenció (11%) i la indecisió (13%) principalment.
- El partit que rep més ex-votants d'ERC és CiU (7%). En contrast, la fidelitat de vot als partits de l'oposició es veu reforçada entre els insatisfets. Tot i així hi ha un remarcable 14% d'insatisfets que en 2003 varen votar CiU que ara es troben indecisos.

Canvis en el vot dels satisfets

- La fidelitat als partits del govern és molt més alta entre els satisfets que entre els insatisfets. Així, els satisfets que en el 2003 van votar PSC, ERC i IC afirmen en major mesura tenir intenció de tornar a votar-los en les properes eleccions.
- Per una altra banda, els satisfets que van votar per partits que ara es troben a l'oposició (CiU i PP), mostren ara una volatilitat de vot més elevada. Fet lògic tenint en compte que la seva satisfacció és atribuïda en part a la gestió de govern i que, per tant, les motivacions per continuar votant als partits de l'oposició es redueixen.
- Entre els electorats dels partits de l'oposició es detecta també una major indecisió en la seva intenció de vot. Aquest fet es deriva igualment de la seva satisfacció amb la situació política actual. En el cas de CiU els indecisos arriben al 12,5% i en el del PP al 20%.
- Entre els que varen votar CiU el 2003 i ara se senten satisfets un grup important del 6% tenen intenció de votar PSC.

Taula 2. Matriu de transvasament de vot segons satisfacció política

		Record								
		PP	CiU	ERC	PSC	ICV- EUiA	Altres	Abstenció	NP/NR/NC	Total
Insatisfets	PP	83,3	2,9	0,0	0,6	0,0	0,0	2,7	0,8	5,9
	CiU	8,3	71,3	6,7	4,4	0,0	0,0	6,8	8,0	20,3
	ERC	0,0	4,6	62,0	5,1	0,0	0,0	1,8	3,8	11,2
	Intenció PSC	1,7	2,1	3,3	58,9	6,4	0,0	5,5	5,9	11,9
	ICV-EUiA	0,0	0,8	4,0	3,2	78,7	0,0	2,7	2,5	5,6
	Altres	0,0	0,0	0,0	0,0	0,0	66,7	0,0	0,4	0,3
	Abs./Blanc	1,7	4,2	11,3	5,7	2,1	33,3	62,3	10,5	18,0
	NP/NR/NC	5,0	14,2	12,7	22,2	12,8	0,0	18,2	68,1	26,8
Total	n	60	240	150	158	47	3	220	238	1116
	%	100	100	100	100	100	100	100	100	100
Satisfets	PP	68,0	0,0	0,0	0,4	0,0	0,0	4,1	5,7	3,7
	CiU	4,0	76,9	4,3	1,7	0,0	0,0	5,4	6,5	13,7
	ERC	4,0	2,9	84,3	3,4	0,0	0,0	6,8	12,2	20,0
	Intenció PSC	0,0	5,8	3,6	80,6	2,2	0,0	24,3	8,9	30,9
	ICV-EUiA	0,0	0,0	1,4	2,5	88,9	0,0	1,4	7,3	7,7
	Altres	0,0	0,0	0,0	0,0	0,0	100,0	1,4	0,8	0,5
	Abs./Blanc	4,0	1,9	0,7	2,1	4,4	0,0	43,2	5,7	6,7
	NP/NR/NC	20,0	12,5	5,7	9,3	4,4	0,0	13,5	52,8	16,7
Total	n	25	104	140	237	45	2	74	123	750
	%	100	100	100	100	100	100	100	100	100

8. Efectes sobre la projecció de vot

La taula 3 mostra la relació de la satisfacció política amb la intenció de vot. El nivell de satisfacció està associat al vot a dos dels partits en el govern, especialment PSC i en menor mesura ERC. Com més satisfet políticament se sent el ciutadà, més probabilitat que voti PSC, i a l'inrevés: com menys satisfet, menys probable és que voti aquesta formació. De fet, el PSC és el partit del govern que capitalitza en major mesura la satisfacció/insatisfacció de l'electorat, seguit d'ERC que també es veu afectada per aquest clima. IC, tot i formar part del govern, es veu molt poc influïda per l'atribució de responsabilitat, com demostra el fet que no hi hagi correlació entre la intenció de vot a IC i la satisfacció amb la política.

Per la seva part, el vot als partits de l'oposició està poc relacionat amb la insatisfacció, tot i que en aquest cas la relació és inversa: com més insatisfacció, més vot a CiU i PP. En qualsevol cas, una de les opcions que capitalitza el malestar polític és l'abstenció, de manera que com més insatisfacció senti l'electorat, més probabilitats tindrà d'abstenir-se.

Taula 3. Correlacions d'intenció de vot amb l'índex de satisfacció política

(Coeficients de correlació³)

	ISP
PSC	0,25 **
ERC	0,16 **
IC-EUiA	0,06 *
CiU	-0,07 **
PP	-0,07 **
Abstenció	-0,27 **

³ Aquests coeficients varien entre -1 i 1, i informen sobre la intensitat i el sentit de l'associació entre dues variables. Si el coeficient s'apropa a 1 o -1, la relació és intensa; mentre que si s'aproxima a 0, l'associació és feble. D'altra banda, si el signe del coeficient és positiu, la relació entre les dues variables és del tipus: "com més satisfacció política, més vot al partit X"; mentre que si el signe és negatiu, la relació adopta la forma: "com més satisfacció política, menys vot al partit X".

9. Conclusions

- El malestar política en l'electorat català ha augmentat. En el moment de l'estudi (juny 2005), els catalans senten menys simpatia cap als partits, avaluen pitjor la situació econòmica i la política i creuen que ambdues han empitjorat.
- La construcció d'un índex unificat de satisfacció política (ISP) permet constatar que el 60% de l'electorat de Catalunya se sent insatisfet. Tot i que aquest resultat pot ser percebut com preocupant, és necessari comprovar l'evolució general de l'índex en un futur per a poder extreure conclusions suficientment contextualitzades.
- La insatisfacció es fa més present entre les dones, els majors de 50 anys, els jubilats i els aturats, els que tenen un nivell d'estudis inferior a l'universitari, poca confiança social, poc interès per la política, els que discuteixen poc sobre aquest tema i estan poc informats, els que se situen en el centre i la dreta de l'espectre ideològic i els que es consideren només espanyols pel que fa al sentiment de pertinença.
- Entre els ciutadans participatius predominen els satisfets, mentre que dins dels abstencionistes, el grup dels insatisfets és més nombrós. Pel que fa als desmobilitzats hi ha una major presència d'insatisfets, al contrari del que succeeix entre els desmobilitzats.
- El 70% dels votants dels partits en l'oposició, CiU i PP, es troben insatisfets, la qual cosa contrasta amb la major satisfacció dels votants del tripartit, especialment del PSC.

- La gent que l'any 2003 va votar a PSC i ERC i que actualment se sent insatisfeta es mostra menys procliu a tornar-los a votar, mentre que la fidelitat de vot als partits de l'oposició es veu reforçada entre els insatisfets.
- Per contra, els electors que en el 2003 van votar els partits que ara estan en el govern (PSC, ERC i IC) i que es declaren satisfets, afirmen en major mesura tenir intenció de tornar a votar-los en les properes eleccions.
- El partit que es més sensible a les oscil·lacions de l'índex de satisfacció és el PSC.
- Una de les vies més importants en les que es manifesta la insatisfacció política és l'abstenció.