



Entre gener i juliol d'enguany s'han fet prop de 10.000 visites a empreses constructores

La Inspecció de treball ha detectat enguany més de 1.000 infraccions i ha proposat multes que sumen més de 3,7 milions d'euros al sector de la construcció

En els darrers cinc anys la xifra d'accidents mortals al sector de la construcció ha passat de 46 a 38, malgrat l'augment de la població ocupada en aquest sector

Entre gener i juliol de 2006 la Inspecció de Treball i els tècnics habilitats del Departament de Treball i Indústria han obert 1.098 expedients sancionadors a empreses del sector de la construcció per incomplir la Llei de Prevenció de Riscos Laborals.

Aquestes actes d'infracció, que comporten multes que sumen 3,7 milions d'euros en total, són el resultat de les 9.668 visites a empreses del sector de la construcció. Com a resultat d'aquestes visites s'han fet 9.891 requeriments per deficiències en matèria de seguretat i salut. A més, la Inspecció de Treball ha paralytitzat un total de 78 obres arreu de Catalunya per risc greu i imminent.

Pel que fa específicament a les actuacions dutes a terme pels 50 tècnics del Departament de Treball i Indústria habilitats per fer tasques de col·laboració amb la Inspecció de Treball, des que van començar a operar a finals del passat mes de juny han dut a terme visites a 412 obres, fent 1.670 requeriments i 11 propostes d'actes d'infracció.

Reducció de la sinistralitat a la construcció en els darrers cinc anys, tot i que segueix per sobre de la mitjana

En els darrers cinc anys l'accidentalitat en el sector de la construcció ha registrat una evolució positiva, i això malgrat el notable increment de la població ocupada en aquest sector.

Pel que fa als índexs d'incidència, que reflecteixen el número d'accidents laborals per cada 100.000 treballadors, també s'han reduït en els darrers anys. Així, mentre que entre l'agost de 2003 i el juliol de 2003 la ràtio d'incidència



d'accidents mortals al sector era de 21,12, entre l'agost de 2005 i el juliol d'enguany aquesta ha estat de 12,8, una reducció del 39,4%.

EVOLUCIÓ DELS ÍNDEXS D'INCIDÈNCIA* AL SECTOR DE LA CONSTRUCCIÓ I AL CONJUNT DELS SECTORS

	Lleus		Greus		Mortals	
	Constr.	Total	Constr.	Total	Constr.	Total
Agost 2003 - Juliol 2004	14.174,02	6.506,71	205,48	62,87	21,12	6,83
Agost 2004 - Juliol 2005	13.035,93	6.164,06	175,51	63,69	15,19	4,71
Agost 2005 - Juliol 2006	12.750,40	6.043,76	143,79	47,04	12,80	4,88

* L'índex d'incidència recull el nombre d'accidents laborals per cada 100.000 treballadors

La ràtio d'accidents global a la construcció a Catalunya –sigui quina sigui la gravetat dels accidents- també ha baixat en el mateix període, passant dels 14.400,62 accidents comptabilitzats per cada 100.000 treballadors entre agost de 2003 i juliol de 2004 als 12.906,99 registrats entre l'agost de 2005 i el juliol de 2006.

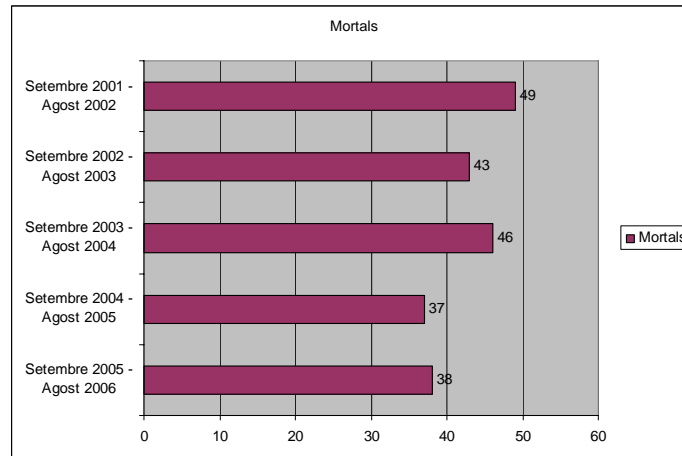
Tot i aquesta evolució globalment positiva, l'accidentalitat al sector de la construcció duplica i segons la gravetat triplica la del conjunt de l'economia catalana, tal com es desprèn del quadre comparatiu.

Pel que fa a les formes de producció dels accidents mortals, mentre que a la indústria i els serveis les primeres causes dels accidents són no traumàtiques – infarts, vessaments cerebrals i altres patologies-, amb un 30% del total, a la construcció el 34% dels accidents mortals es deuen a caigudes. A la construcció el segon lloc l'ocupen els xocs amb vehicles involucrats (19%) i en tercer lloc, i totes dues amb un percentatge al voltant del 15%, les caigudes d'objectes i les patologies no traumàtiques.

En números absoluts, entre l'agost de 2005 i el juliol d'enguany s'han registrat 34.289 accidents entre els treballadors de la construcció, més que els comptabilitzats en els dos exercicis anteriors (31.351 entre agost de 2004 i juliol de 2005 i 32.729 entre agost de 2003 i juliol de 2004). S'ha de dir, però, que aquest increment de l'accidentalitat s'ha donat bàsicament en els accidents lleus, mentre que els greus i mortals han mantingut una tendència a la baixa, malgrat un repunt aquest 2006 pel que fa als accidents mortals.



EVOLUCIÓ DELS ACCIDENTS MORTALS A LA CONSTRUCCIÓ



Evolució per territoris

Per demarcacions, tant Barcelona com Lleida han tingut una evolució positiva els darrers anys, mentre que a Girona l'accidentalitat ha baixat, tot i registrar un fort increment en l'accidentalitat mortal el 2006. A Tarragona els índexs d'incidència no han deixat de baixar, tot i l'augment del nombre d'accidents en xifres absolutes, per l'increment dels treballadores i treballadors ocupats a la construcció.

EVOLUCIÓ DELS ÍNDEXS D'INCIDÈNCIA* AL SECTOR DE LA CONSTRUCCIÓ PER TERRITORIS

	Barcelona	Girona	Lleida	Tarragona
08/2003 – 07/2004	14.816,52	13.970,18	13.842,37	13.161,15
08/2004 – 07/2005	13.467,2	13.632,07	13.308,44	11.821,73
08/2005 – 07/2006	13.335,78	12.860,93	12.451,75	11.303,93

* L'índex d'incidència recull el nombre d'accidents laborals per cada 100.000 treballadors



Actuacions en marxa

La lluita contra la sinistralitat laboral segueix i tant el Departament de Treball i Indústria com la Inspecció han obert tres línies d'actuacions específicament adreçades al sector de la construcció.

Així, aquests dies ja ha començat una campanya intensiva d'almenys dues setmanes durant les quals tots els inspectors de Treball i els tècnics habilitats de Catalunya estan visitant obres i centres de treball per comprovar els riscos més importants que han provocat en aquest any els accidents mortals per causes no traumàtiques: caigudes d'alçada, atrapament i sepultament.

La previsió és controlar més de mil obres en aquests dies, i a partir de la valoració que es faci l'administració decidirà intensificar i perllongar o no aquesta campanya de control intensiu.

D'altra banda, un cop detectat que la formació i informació en matèria de seguretat laboral dels treballadors estrangers de la construcció és un dels principals obstacles per a la reducció dels accidents laborals entre aquest col·lectiu, el Departament de Treball i Indústria ha començat a editar materials en diverses llengües sobre aquesta matèria. Aquests nous materials –escrits i audiovisuals- inclouran particularment recomanacions adreçades a prevenir els riscos de caiguda en alçada, especialment entre els encofradors, un dels grups professionals que tenen més risc de patir accidents per manca de mesures de prevenció.

En tercer lloc la directora general de Relacions Laborals, Mar Serna, ha afegit que en les properes setmanes el Govern adoptarà un acord que farà que en les adjudicacions d'obra pública s'hagi de comprometre a respectar certes mesures en matèria de seguretat i salut.

Així, es vetllarà per la qualitat dels continguts dels estudis de seguretat i salut en els projectes constructius, s'inclouran als plecs de condicions clàusules específiques sobre prevenció de riscos laborals –un pla de seguretat adaptat a les circumstàncies específiques de l'obra, la presència a la zona dels treballs d'una persona amb formació preventiva específica, els anomenats "recursos preventius", així com que figurin al pressupost de l'obra els diners destinats a prevenció de riscos laborals-.



Finalment, s'impedirà que l'administració catalana adjudiqui obres públiques a empreses amb sanció o condemna ferma per infraccions molt greus de la Llei de Prevenció de Riscos Laborals. També s'haurà de fer constar quines parts de l'obra l'adjudicatari pensa subcontractar i a quines empreses, per estendre aquesta condició també a aquestes darreres companyies.

Dimecres, 27 de setembre de 2006