



La confiança de la indústria catalana és la més alta des de l'estiu del 2003

Els principals indicadors del primer trimestre de 2006 confirmen la recuperació de la indústria catalana

El conseller de Treball i Indústria, Jordi Valls, i el secretari d'Indústria i director del Cidem, Joan Josep Berbel, han presentat aquest matí en roda de premsa els resultats dels principals indicadors industrials corresponents al primer trimestre de l'any. Els indicadors - Clima Industrial, Inversió Industrial, Índex de Producció Industrial, Producte Interior Brut, ocupació, exportacions i vendes - confirmen la recuperació de la indústria catalana.

En aquest sentit, el conseller Valls ha fet una valoració "moderadament optimista" i ha assegurat que "estem sortint del túnel en termes industrials". El conseller ha afegit que "això no vol dir que no es produeixin processos de deslocalització, que es produiran; però al mateix temps, tenim l'obligació i la necessitat d'expressar que el clima industrial d'aquest país està mostrant una represa en aquest primer trimestre".

Jordi Valls ha demanat que no es tingui una visió de la indústria en termes del segle XX sinó del segle XXI. En aquest sentit, ha explicat que "existeix una porositat en termes de generació de riquesa i en termes d'ocupació entre part del sector serveis i l'industrial; és a dir, que hi ha una bona part del sector serveis que per qüestions d'externalització és ocupació que genera el sector industrial i hi ha bona part del sector serveis que pel seu objectiu productiu està vinculat a la generació de riquesa del sector industrial". El conseller Valls ha posat com a exemple la indústria audiovisual, que en termes estadístics no forma part del sector industrial sinó del sector serveis.

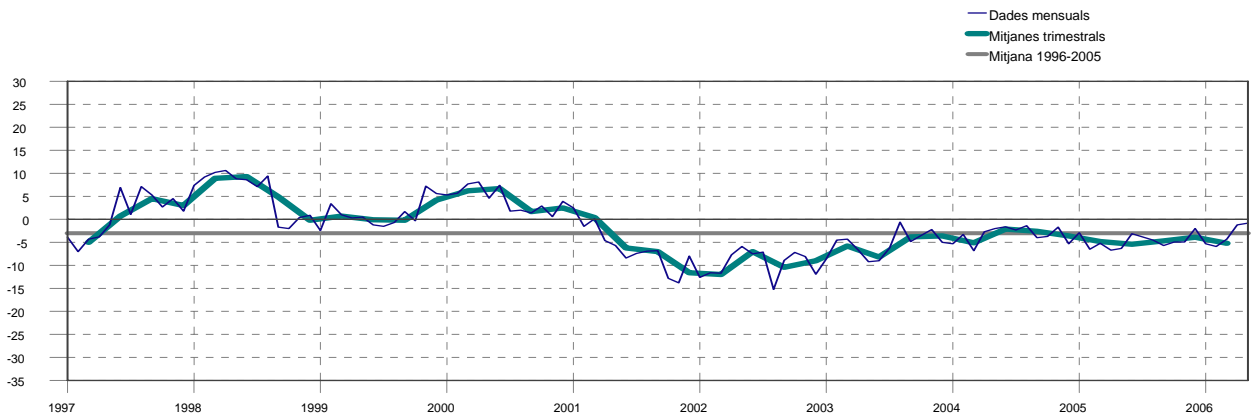
Per la seva part, el secretari d'Indústria, Joan Josep Berbel, ha qualificat "d'exceptional" la **inversió estrangera directa** a Catalunya, que va arribar als 2.567 milions d'euros durant l'any 2005, el que suposa un 17,8% del total de la rebuda per Espanya. Berbel ha destacat que la **inversió estrangera industrial** ha estat d'un 64,5% d'aquesta inversió global i el percentatge d'inversió industrial a Catalunya respecte a Espanya és d'un 46,3%. Això dona unes taxes de variació respecte al 2004 en la inversió estrangera global del 33,6% i pel que fa a la inversió industrial estrangera del 112,6%.



Els resultats de l'Enquesta de Conjuntura Industrial del mes de maig assenyalen un punt d'inflexió que s'expressa en la confiança de la indústria catalana, mesurada per **l'Indicador de Clima Industrial (ICI)**, que és la més alta des de l'estiu de 2003. També destaca que les carteres de comandes són les més altes dels darrers cinc anys i el grau d'utilització de la capacitat productiva del segon trimestre del 2006 és el més alt dels darrers dos anys.

Aquesta situació és anàloga a la que es dona al conjunt de la Unió Europea (UE), on la confiança industrial és la més alta des de l'octubre de 2004. Pel que fa al conjunt d'Espanya, el clima industrial és ara el millor des del gener de 2005.

INDICADOR DE CLIMA INDUSTRIAL (ICI) (*)



(*) Mitjana dels saldos desestacionalitzats de les opinions empresarials referides a la cartera de comandes total, als estocs canviats de signe i a la tendència de la producció.

Font: Secretaria d'Indústria sobre la base de les dades del Ministerio de Industria, Turismo y Comercio.

La millora de la situació industrial catalana es sustenta també en l'evolució positiva d'aquests altres indicadors:

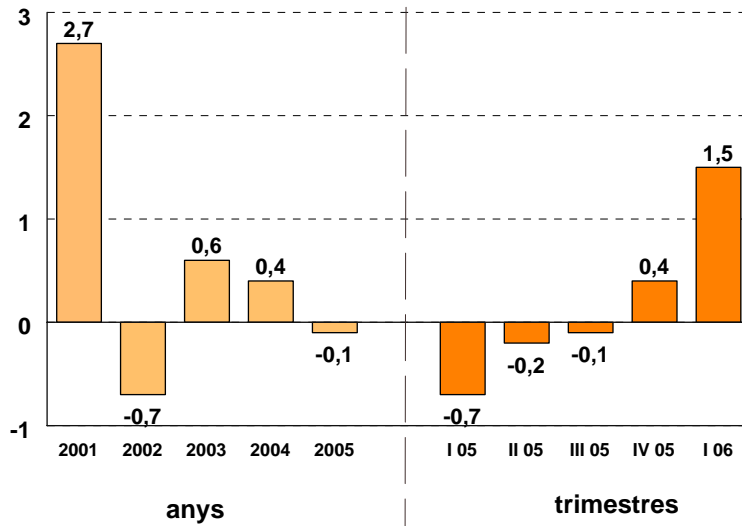
PIB Industrial

Segons un avanç facilitat per l'Institut d'Estadística de Catalunya (Idescat), el PIB Industrial ha registrat un creixement interanual de l'1,5% durant el primer trimestre de 2006, la xifra més alta des del tercer trimestre del 2001.

Aquest és el principal indicador de conjuntura industrial i indica com ha evolucionat la creació de riquesa per part del sector industrial durant un trimestre.



PIB INDUSTRIAL (Taxes de variació anual en %)



Font: Institut d'Estadística de Catalunya - IDESCAT

Índex de Producció Industrial (IPI)

Ha crescut durant el primer trimestre de 2006 un 7,6% interanual, xifra que contrasta amb la caiguda de l'any anterior (-2,6%).

L'IPI és un indicador mensual que elabora l'Idescat sobre la base d'una enquesta que s'envia a totes les empreses grans i a una mostra de pimes.

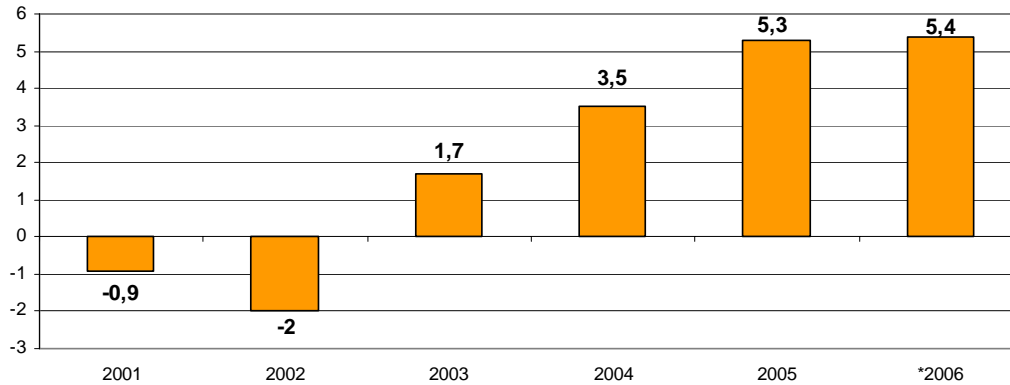
Inversió industrial

La segona estimació de l'evolució de la inversió industrial per al 2006 elaborada per la Secretaria d'Indústria informa d'una taxa de creixement del 5,4%, la qual cosa consolida la represa que aquesta variable va experimentar durant el 2005, amb un increment del 5,3%. Cal ressaltar que amb aquest resultat la inversió industrial augmenta a Catalunya de manera creixent i sostinguda des de l'any 2003.

Aquest indicador és una enquesta que elabora la Secretaria d'Indústria cada sis mesos (gener i juliol) si bé les dades són anuals.



INVERSIÓ INDUSTRIAL A CATALUNYA (Taxes de variació anual en %)



■ Inversió Industrial (Taxes de variació anual en %)

(*) 2a. estimació

FONT: Secretaria d'Indústria

Exportacions

Han crescut un 17,6% en termes interanuals durant el primer trimestre de l'any, segons l'Idescat, el que suposa una notable millora respecte el mateix període de l'any anterior. A més, l'enquesta del clima exportador del primer trimestre, que facilita la Direcció General de Comerç, informa que el nivell global d'activitat exportadora és el més elevat des de l'any 2001.

Així mateix, les exportacions de nivell tecnològic alt han augmentat durant el primer trimestre un 42,6% sobre el mateix trimestre de l'any passat, cosa que s'explica bàsicament per un increment del 88,6% de les exportacions de productes farmacèutics.



EXPORTACIONS (Taxes de variació anual en %)



Font: Institut d'Estadística de Catalunya – IDESCAT

Aquesta millora de la situació industrial es fonamenta també en altres indicadors com són les vendes i l'ocupació. La previsió del creixement de les **vendes** del sector industrial per al 2006 que ha realitzat la Cambra de Comerç de Barcelona és la millor dels darrers anys (6,4%). Pel que fa a **l'ocupació industrial**, mesurada per l'Enquesta de Població Activa (EPA), ha augmentat d'un 3,5% en termes interanuals durant el primer trimestre de l'any 2006.

Tots aquests símptomes de recuperació es veuen reforçats per l'anàlisi de diferents organismes estatals i internacionals. El Banc d'Espanya, en el darrer butlletí econòmic, afirma que la indústria i el turisme consoliden la recuperació. Per la seva part, la Comissió Europea ha revisat a l'alça les previsions de creixement del PIB de la zona euro per al 2006 (un 2% enfront de l'1,4% del 2005). Així mateix, l'OCDE ha revisat a l'alça les previsions de creixement del PIB per als seus països membres i, en concret, el d'Espanya l'ha pujat una dècima, fins al 3,3%.

Bones perspectives per al 2006 i 2007

Les previsions de l'OCDE indiquen que el creixement econòmic millorarà notablement a Alemanya, França, Itàlia, el Regne Unit i, en conjunt, a la zona euro, mentre que a Espanya es mantindrà al voltant del 3%. Això significa que



la situació econòmica de les principals destinacions dels productes catalans millorarà sensiblement.

Les previsions per a Espanya també són molt bones. Espanya continuarà sent una de les principals locomotores de la zona euro, amb creixements per a 2006 i 2007 entre el 3% i el 3,5% (considerant també els excepcionals creixements d'Irlanda, al 5%, i la recuperació alemanya, a l'1,8% al 2006 i 1,6% al 2007).

Si l'entorn evoluciona positivament, Catalunya també evoluciona positivament. Catalunya ja ha assolit els nivells de creixement d'Espanya (al voltant del 3,5%), que al seu torn és un dels motors del creixement europeu.

Per tant, estem en un clar pendent ascendent en termes econòmics. Segons l'Informe Mensual de la Caixa corresponent al mes de maig de 2006, les dades de la conjuntura continuen sent esplèndides”.

Dijous, 29 de juny de 2006