



Els ajuts han comportat inversions de 21'6 milions d'euros

El Departament de Treball i Indústria ha subvencionat amb més de 10,4 milions d'euros 407 projectes d'electrificació rural els anys 2004, 2005 i 2006

El Departament de Treball i Indústria ha atorgat 10.436.723 euros per a subvencionar 407 projectes d'electrificació rural de Catalunya els anys 2004, 2005 i 2006. Els projectes subvencionats han comportat una inversió de 21.618.685 euros.

En concret, el Departament de Treball i Indústria ha concedit enguany 3.916.463 euros per a subvencionar 156 projectes inclosos al Pla d'electrificació rural de Catalunya (PERC).

SUMES TOTALS PERC 2004, 2005 i 2006

DEMARCATIÓ TERRITORIAL			
CATALUNYA	NUMERO D'OBRES	SUBVENCIÓ (€)	INVERSIÓ ASSOCIADA (€)
PERC 2004	87	2.176.050	4.557.319
PERC 2005	164	4.344.210	9.015.955
PERC 2006	156	3.916.463	8.045.411
TOTAL	407	10.436.723	21.618.685

Finalitats del PERC

Les finalitats del Pla d'electrificació rural de Catalunya (PERC) són acabar l'electrificació rural pel que fa als habitatges que estiguin ocupats permanentment com a primera residència i dur a terme l'electrificació d'altres habitatges amb diferent règim d'ocupació com, per exemple, explotacions agrícoles i ramaderes i petites activitats del sector industrial o de serveis.

L'objecte d'aquestes subvencions és l'execució d'obres per dotar de subministrament d'energia elèctrica indrets de l'àmbit rural de Catalunya, per extensió o ampliació de les xarxes elèctriques existents en el medi rural, o mitjançant instal·lacions de generació d'energia elèctrica per a consum propi basades en l'energia solar fotovoltaica, que incideixen directament en la millora de la qualitat de vida dels seus habitants o en el desenvolupament dels sectors agrícola i ramader, industrial o de serveis.

Els destinataris de les subvencions, que tramiten les peticions a través de les administracions locals, poden rebre una quantitat de fins al 50% del cost de les obres. Excepcionalment, alguna obra seleccionada pot rebre una subvenció del 80% per raó del seu interès social.

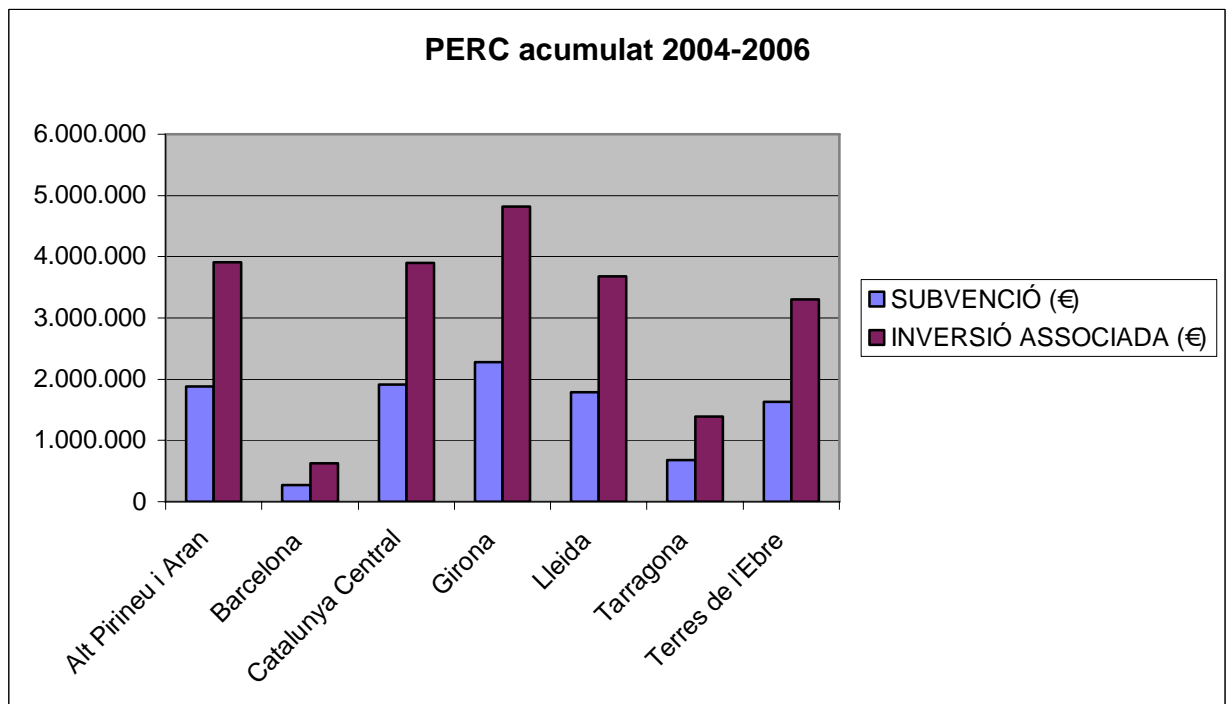
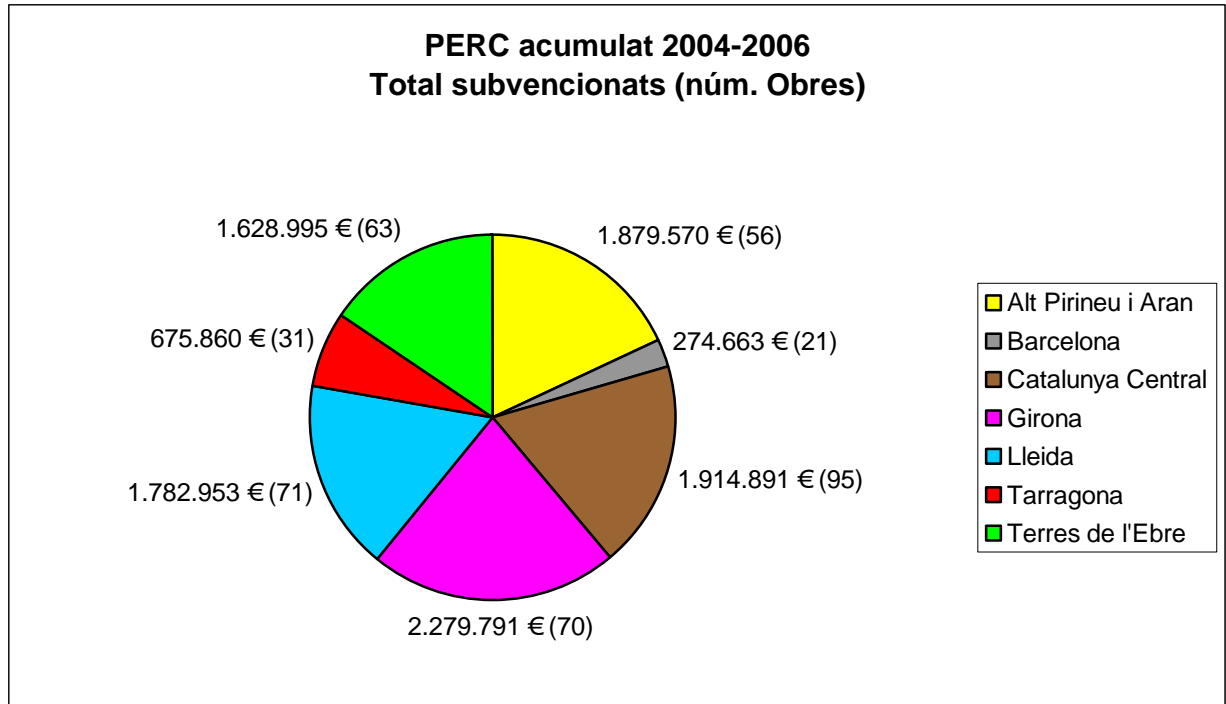
PERC 2004-2005-2006 : DISTRIBUCIÓ TERRITORIAL DE LES SUBVENCIONS

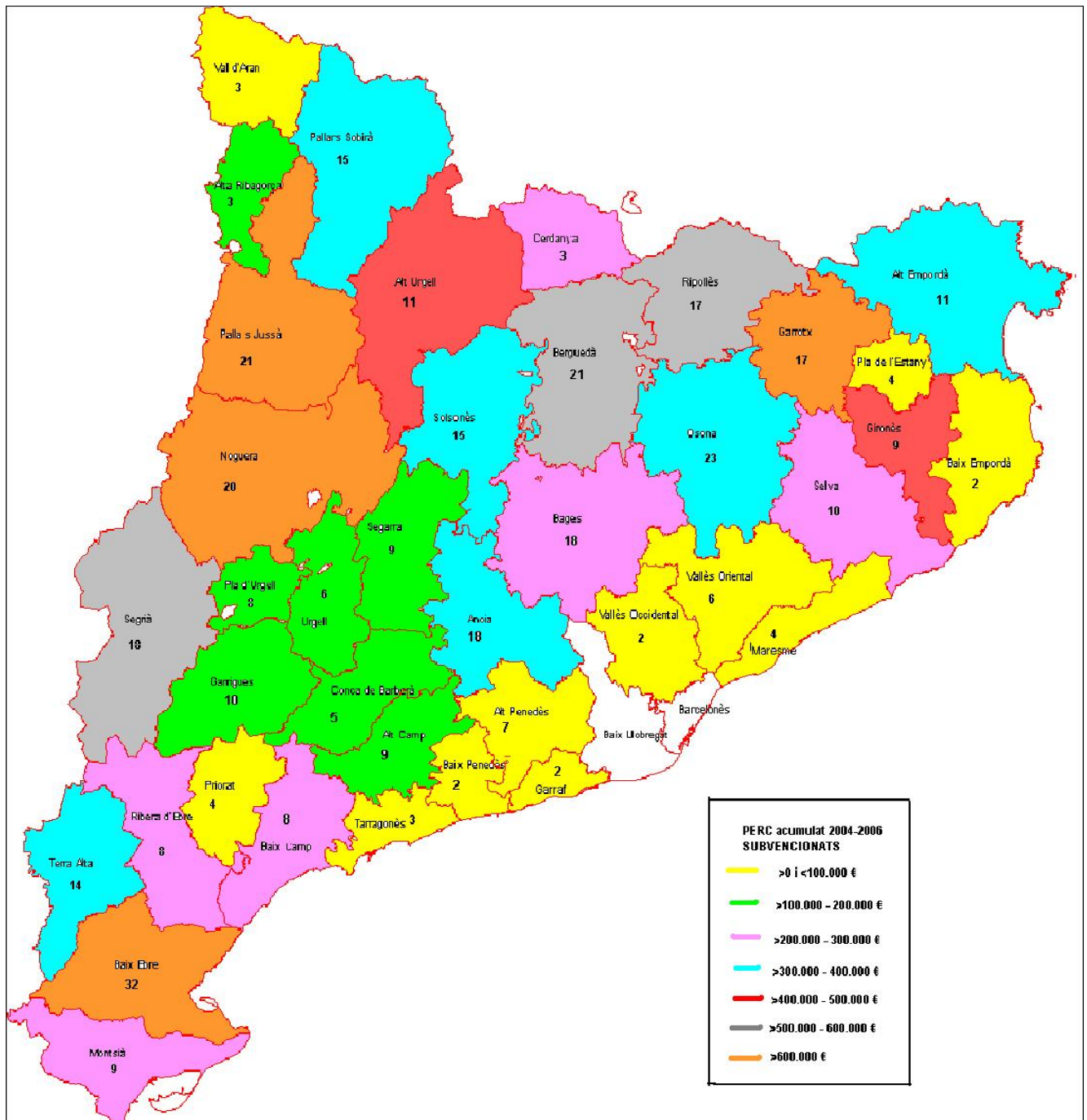
ÀMBIT TERRITORIAL	NUMERO D'OBRES	SUBVENCIÓ	INVERSIÓ ASSOCIADA
Alt Pirineu i Aran	56	1.879.570	3.911.127
Barcelona	21	274.663	627.386
Catalunya Central	95	1.914.891	3.898.281
Girona	70	2.279.791	4.813.999
Lleida	71	1.782.953	3.681.068
Tarragona	31	675.860	1.386.887
Terres de l'Ebre	63	1.628.995	3.299.935

Totals 407 10.436.723 21.618.685



PERC 2004+2005+2006			
COMARCA	TOTAL NUMERO OBRES PERC 2004+2005	TOTAL SUBVENCIONS PERC 2004+2005	TOTAL INVERSIÓ ASSOCIADA PERC 2004+2005
Alt Camp	9	148.406 €	378.295 €
Alt Empordà	11	371.090 €	766.039 €
Alt Penedès	7	95.495 €	250.832 €
Alt Urgell	11	447.190€	893.419 €
Alta Ribagorça	3	148.137 €	286.422 €
Anoia	18	318.008 €	680.213 €
Bages	18	293.619 €	587.465 €
Baix Camp	8	226.571 €	465.001 €
Baix Ebre	32	776.270 €	1.563.727€
Baix Empordà	2	13.815 €	26.628€
Baix Penedès	2	36.248 €	74.601 €
Berguedà	21	585.865 €	1.163.006 €
Cerdanya	3	222.376 €	462.572 €
Conca de Barberà	5	112.547 €	244.978 €
Garraf	2	19.330 €	48.327 €
Garrigues	10	153.836 €	340.334 €
Garrotxa	17	643.662 €	1.401.367 €
Gironès	9	447.154 €	755.368 €
Maresme	4	26.799 €	61.350 €
Montsià	9	286.989 €	596.581€
Noguera	20	613.331 €	1.295.578 €
Osona	23	326.296 €	677.393 €
Pallars Jussà	21	634.209 €	1.410.878 €
Pallars Sobirà	15	369.916 €	760.525 €
Pla de l'Estany	4	56.552 €	127.046 €
Pla d'Urgell	8	191.367 €	389.241 €
Priorat	4	24.225 €	48.356€
Ribera d'Ebre	8	238.399 €	482.437 €
Ripollès	17	543.001 €	1.328.113 €
Segarra	9	172.342 €	339.435 €
Segrià	18	546.346 €	1.097.972 €
Selva	10	204.518 €	409.438 €
Solsonès	15	391.103 €	790.204 €
Tarragonès	3	87.863 €	175.656 €
Terra Alta	14	327.338 €	657.190 €
Urgell	6	105.731 €	218.508 €
Val d'Aran	3	57.743 €	97.312 €
Vallès Occidental	2	37.697 €	75.414 €
Vallès Oriental	6	95.343 €	191.463 €
Totals	407	10.436.723 €	21.618.685 €





DILLUNS 25 DE SETEMBRE DE 2006