



Procés de debat públic al Pla de l'Energia de Catalunya 2006-2015

Introducció

A principis de l'any 2004 es va començar a elaborar el pla de l'energia de Catalunya 2006-2015. Aquest pla cobreix en un sentit ampli, camps tant diferents dins el món de l'energia com poden ser, les energies renovables, la política d'estalvi i eficiència energètica, les infraestructures elèctriques i de gas, la recerca i desenvolupament energètic, etcètera. Per a poder elaborar un pla rigorós, ambiciós i realista, a més de comptar amb els tècnics especialistes de la pròpia Generalitat de Catalunya, es va creure necessari contractar experts en algunes de les àrees del pla.

Així, per exemple, es van contractar experts en el capítol dedicat a les infraestructures elèctriques i gasistes. També es varen contractar experts sectorials per a poder conèixer els millors avenços tecnològics, per exemple, en cadascun dels sectors industrials i en cadascuna de les tecnologies, i amb aquest objectiu, poder quantificar el potencial d'estalvi i eficiència energètica al sector industrial.

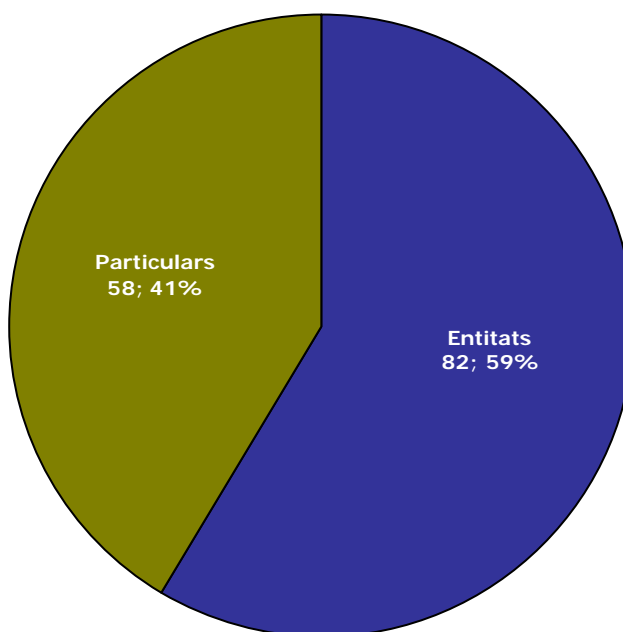
En aquest procés d'elaboració, es va creure necessari compartir i debatre les qüestions més importants del pla de l'energia amb els representants de la societat que més tenen a dir en la qüestió energètica. D'aquesta forma, es va endegar un procés de reunions en les que es va poder debatre de prop amb tot un seguit d'institucions, altres departaments del Govern, partits polítics, universitats, col·legis professionals, agents socials, grups ecologistes, associacions, empreses i diversos col·lectius.

Tot i aquest procés, es va considerar que degut a la importància del pla de l'energia, calia un procés encara més obert. Amb aquest objectiu, el Govern va posar el pla a disposició dels ciutadans i d'institucions, els quals varen poder enviar els seus comentaris a través de la web, per carta i per correu electrònic. Aquest procés es va obrir el dia 24 de maig i es va tancar el passat 31 de juliol.

A continuació, es resumeixen els resultats més importants pel que fa a aquest procés.

Principals resultats del procés de debat públic

Al final del procés, s'han rebut 140 comentaris, els quals es poden desglossar entre 58 comentaris rebuts per part de ciutadans privats i 82 per part d'institucions. D'aquestes institucions, 37 pertanyen al grup d'entitats a les que abans es feia referència i amb les que ja s'havien mantingut reunions.



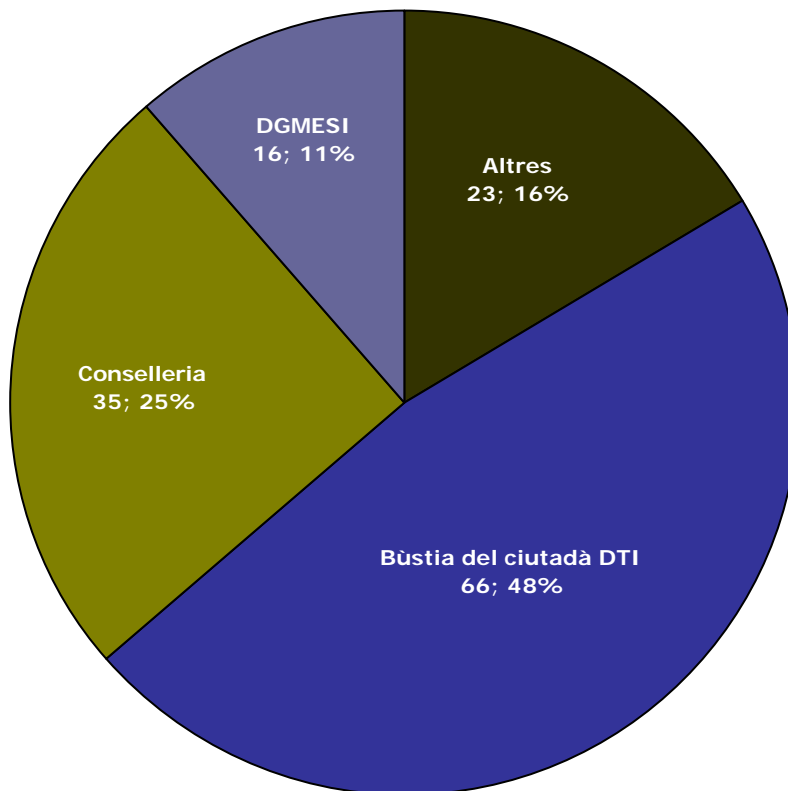
Canals d'entrada

Pel que fa als canals d'entrada, els més utilitzats han estat la bústia del ciutadà del Departament de Treball i Indústria (on es va incloure una pàgina web *ad hoc*) amb un 47%, seguit de les cartes adreçades al propi Departament i a la Direcció General d'Energia i Mines i Seguretat Industrial (DGEMSI) amb un 36%. L'estadística global és la que segueix:



(¹ Inclou la web de l'ICAEN, així com cartes adreçades a l'ICAEN).

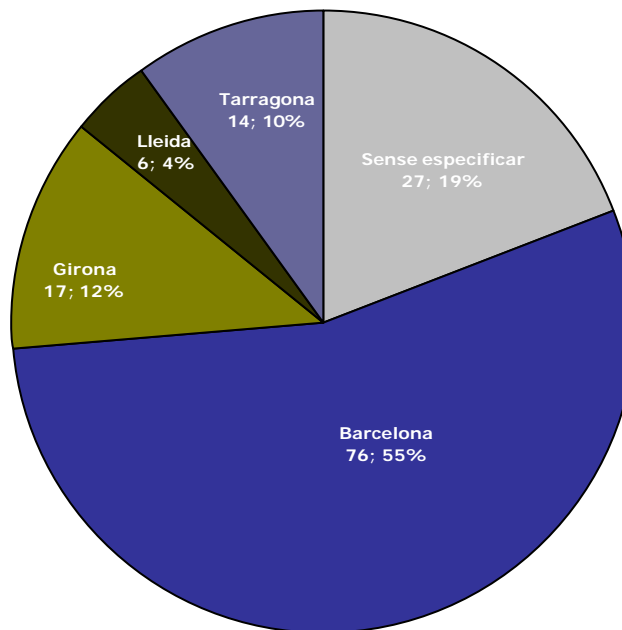
Canal d'entrada	Total	Ciutadans	Entitats
Bústia ciutadà	66 (48%)	54 (93%)	12 (15%)
Carta conselleria	35 (25%)	1 (2%)	34 (41%)
Carta DGEMSI	16 (11%)	0	16 (20%)
Altres ¹	23 (16%)	3 (5%)	20 (24%)





Distribució territorial

A nivell global, la distribució territorial dels comentaris l'encapçala Barcelona amb un 55%, seguit de Girona amb un 12% i Tarragona amb un 10%.



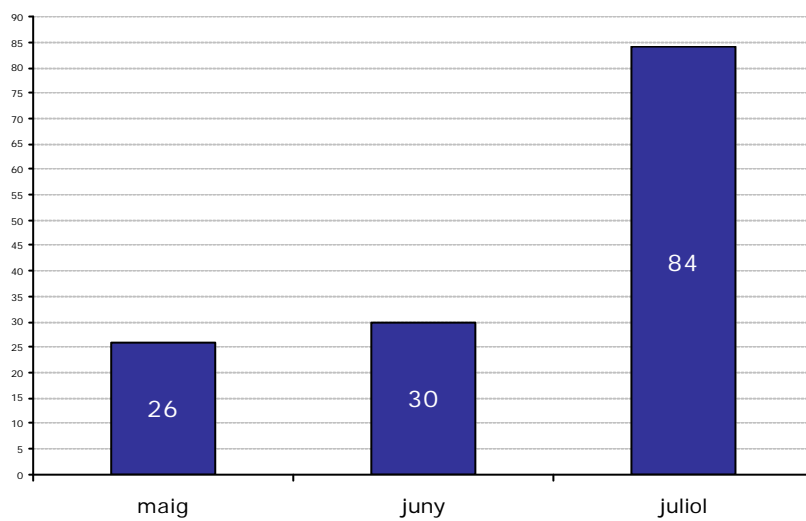
En el cas de les entitats, la majoria disposen de la seva seu social a Barcelona, per la qual cosa, és interessant desglossar l'origen geogràfic en funció de si es tracta de ciutadans particulars o entitats. Hi ha també un número important de comentaris en els quals no s'ha especificat l'origen i que s'inclouen en l'apartat "altres".

Província	Total	Ciutadans	Entitats
Barcelona	76 (55%)	25 (43%)	51 (62%)
Girona	17 (12%)	9 (16%)	8 (10%)
Tarragona	14 (10%)	11 (19%)	3 (3,5%)
Lleida	6 (4%)	2 (3%)	4 (5%)
Altres	27 (19%)	11 (19%)	16 (19,5%)

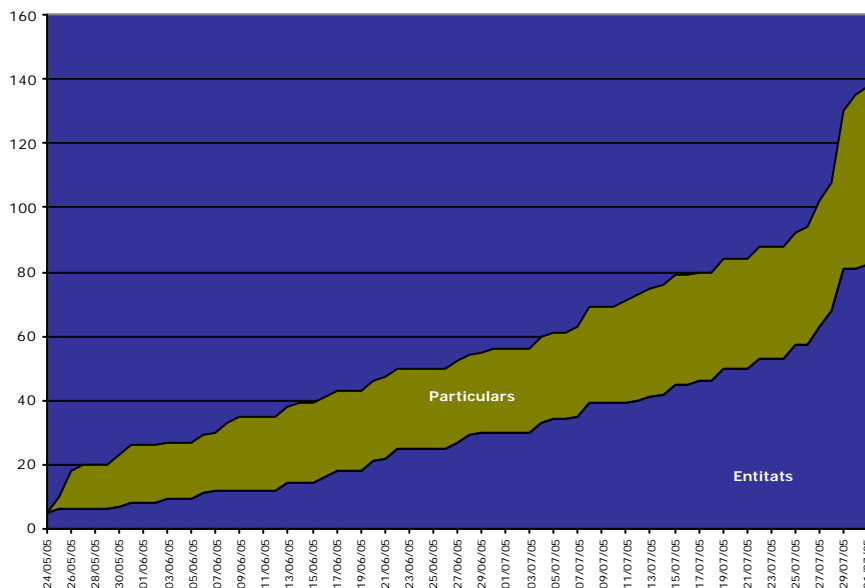


Seqüència d'arribada dels comentaris

Durant el procés de debat públic dins el qual ha estat possible la presentació de comentaris, i que s'ha allargat des del 24 de maig fins al 31 de juliol, l'arribada de comentaris no ha tingut un ritme constant. Per exemple, el mes de maig varen arribar 26 comentaris, el mes de juny, 30 i el mes de juliol, 84.

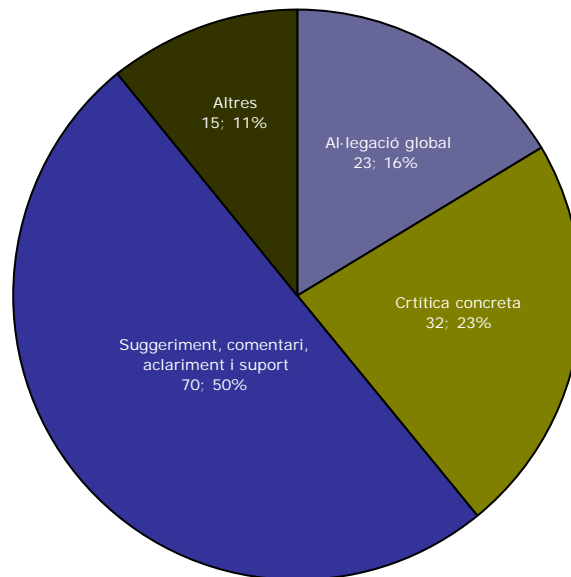


A més, als darrers dies de juliol, s'han concentrat la majoria dels mateixos. La distribució d'aquests comentaris al llarg del període és la que segueix.



Tipus de comentaris i qüestions més freqüents

Pel que fa a la tipologia dels comentaris rebuts, s'han classificat en tres tipus: els que fan una al·legació total al pla de l'energia i en alguns casos demanen la retirada del mateix (23 comentaris, 16%), els que fan una crítica concreta sobre algun aspecte del pla, (32 comentaris, 23%), els que fan alguna pregunta, comentari o aclariment i els que manifesten el seu suport al pla (70 comentaris, 50%), i un grup de comentaris poc classificables, englobat en l'apartat "altres" (15 comentaris, 11%).



Pel que fa a les qüestions més freqüents, aquestes han estat classificades entre diversos temes, que són els que es resumeixen a continuació.

	Nombre
Línies Elèctriques	57, 20%
Estalvi i Eficiència Energètica	38, 12%
Energies renovables	35, 11%
Cicles combinats	29, 9%
Nuclear	25, 8%
Eòlica	24, 8%
Protocol de Kyoto	23, 7%
Generació distribuïda	21, 7%



Solar	19, 6%
Recerca, desenvolupament i innovació tecnològica	10, 3%
Biomassa	8, 3%
Peak-oil	6, 2%
Altres	13, 4%

S'ha fet un esforç en respondre les preguntes de manera específica. En termes generals, i pendent de tancar l'anàlisi de les mateixes, s'haurà donat resposta específica a un 59%.

Dimecres, 3 d'agost de 2005