

Acords de Govern

Acords de Govern

20 de febrer de 2007

Acords destacats

1

Documentació

19

El Govern reordena el litoral català amb un nou Pla de Ports que potencia la seva activitat amb criteris de sostenibilitat i reequilibri territorial

- **El Pla prioritza l'ampliació dels ports ja existents, en comptes de promoure'n la construcció de nous**
- **Fort impuls al paper dels ports de Barcelona i Tarragona com a grans centres logístics de Catalunya, i promoció de la dinamització dels sectors comercial, turístic i pesquer**

El Govern ha aprovat avui el Pla de Ports de Catalunya, que suposarà un nou pas endavant per millorar l'ordenació del litoral català, promovent un ús portuari eficient, sostenible i racional. Impulsat pel Departament de Política Territorial i Obres Públiques (DPTOP), el nou text fixa les bases per aconseguir un reequilibri territorial, dinamitzant l'economia i preservant alhora la riquesa natural de la costa catalana. D'aquesta manera, el Pla prioritzarà l'ampliació dels ports ja existents i l'optimització de l'espai disponible per tal d'augmentar l'oferta d'amarratges, que en el cas de la nàutica esportiva suposarà la creació de prop de 6.000 places noves.

El Pla de Ports aprovat avui pel Govern va ser sotmès a informació pública el més de juny passat per a tots els ciutadans i organismes interessats durant el període d'un mes. Durant aquest procés, s'han recollit especialment les inquietuds i suggeriments dels sectors concernits, com ajuntaments de les zones implicades o els ports esportius. En aquest sentit, s'han incorporat alguns suggeriments de caràcter ambiental, tècnic i urbanístic, tot i mantenir l'esperit i objectius bàsics del text.

Tot i que el Pla del 2001 preveia la possibilitat d'efectuar-ne revisions, el DPTOP ha decidit impulsar-ne un de nou, que inclou tots els nous instruments de protecció del litoral, com ara els espais inclosos en el PEIN, els de protecció especial, la Xarxa Natura 2000 i la planificació desenvolupada en el marc dels plans directors urbanístics del sistema costaner (PDUSC). El Pla recull una previsió de la inversió general de 3.007 milions d'euros prevista per a aquest període, incloent les corresponents als Plans Directors dels Ports de Barcelona i Tarragona, un 66% de les quals corresponen a la iniciativa privada.

Catalunya compta amb 47 ports repartits entre els prop de 780 quilòmetres de costa. D'aquests, dos corresponen a les autoritats portuàries de Barcelona i Tarragona i la resta a la Generalitat de Catalunya. La majoria d'ells són esportius, excepte tres destinats a activitats comercials (Sant Carles de la Ràpita, Vilanova i Palamós) i dos més per a usos industrials (Alcanar i

Vallcarca). Dels ports sobre els quals la Generalitat ostenta competència plena, fins a 17 són utilitzats també per a activitats pesqueres.

Impuls econòmic i preservació de la costa

A més d'impulsar el paper dels ports de Barcelona i Tarragona com a grans centres logístics de Catalunya, l'objectiu del Pla és establir un marc general per impulsar l'economia catalana mitjançant la dinamització dels sectors comercial, turístic i pesquer, tenint en compte al mateix temps la integració paisatgística dels ports en l'entorn, impulsant un conjunt de mesures de protecció i cura del medi ambient.

En aquest sentit, el Pla aposta per:

- **Prioritzar l'ampliació** dels ports ja existents, en comptes de promoure'n la construcció de nous, **optimitzar l'espai** disponible a l'hora de crear nous amarratges i potenciar **instal·lacions amb menys impacte ambiental**
- En aquest sentit es preveu **augmentar en prop de 6.000 places** l'oferta d'amarratges per a la nàutica esportiva
- Potenciar l'economia amb la **captació de nous mercats** i la dinamització dels sectors comercial, turístic i pesquer
- Cercar el **reequilibri territorial** en la ubicació dels nous amarratges i **integrar el port a la ciutat**, amb la creació de marines seques i d'altres espais de connexió
- **Millorar l'operativitat** dels ports, amb més vigilància als accessos per garantir el recer de les embarcacions i reforçant el Front Portuari Català per coordinar els ports comercials
- Introduir mesures per **promoure la sostenibilitat**, l'eficiència energètica i la recollida i tractament d'aigües residuals, així com el control de la contaminació dels sediments

La nàutica esportiva: creixement respectant l'entorn

Actualment, Catalunya disposa de prop de 48.500 places per a embarcacions esportives, de les quals 28.641, corresponen a amarratges en ports i dàrsenes, distribuïts entre les comarques gironines (23.240), Barcelona (13.143) i Tarragona (12.094).

- **6.000 noves places per a embarcacions esportives**

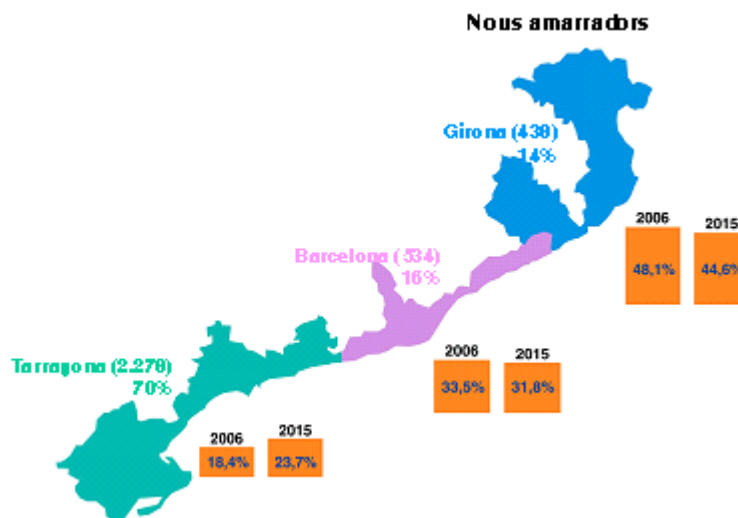


Però el creixement de les noves matriculacions d'embarcacions se situa ja prop d'unes 400 cada any, i suposa al voltant de 50.500 a tot Catalunya. Per tal de cobrir aquesta demanda de manera sostenible, el DPTOP té previst habilitar uns 6.000 noves places fins el 2015, combinant l'ampliació de ports amb la creació de marines seques i altres tipus d'instal·lacions de menor impacte ambiental, per tal d'afectar el mínim el paisatge del litoral i d'aquesta manera absorbir el creixement d'amarratges de l'1,1% anual que preveu el Pla fins al 2015, sense influir en l'equilibri de la costa. Tot plegat suposa una inversió d'uns 500 milions d'euros per al desenvolupament de la nàutica esportiva, un 85% de la qual correspondrà com a mínim a inversió privada.

Així, es preveu poder oferir l'any 2015 fins a 54.500 punts d'amarratge, dels quals 31.891 estaran situats en ports esportius, dàrsenes esportives i marines interiors i 22.562 més en altres instal·lacions d'impacte més lleuger, moltes de les quals són de temporada. Respecte les prop de 6.000 noves places que es preveuen, 3.250 se situaran en ports esportius ampliat. En la major part dels casos, el Pla apunta únicament propostes, la viabilitat de les quals s'analitzarà en el moment en què es decideixi iniciar la tramitació de les ampliacions.

A banda de la preservació ambiental, el Pla també té en compte el reequilibri territorial a l'hora d'ubicar els nous amarratges, que es distribuiran al llarg de la costa catalana de la següent manera:

- **Costa de Tarragona:** 2.278 places noves, un 70% del total. D'entre aquests figuren la creació d'una dàrsena esportiva al port de Sant Carles de la Ràpita, que ja està en execució, la finalització de les obres del port esportiu de Roda de Barà, l'ampliació de l'Ampolla, de Coma-ruga, o la nova dàrsena esportiva dins del port de Tarragona.
- **Costa de Barcelona:** 534 places, un 16%, amb possibles actuacions als ports de la Tèrmica de Foix, a Cubelles, l'ampliació ja en curs de Port Ginesta, l'execució de les obres corresponents a la segona fase del port de Badalona o el projecte per la remodelació del port de Premià de Mar.
- **Costa de Girona:** 433 places, el 14%, amb la potencial ampliació de les instal·lacions de l'Estartit, Empuriabrava, Marina Port d'Aro, o Marina Palamós, entre d'altres.



A més, puntualment el Pla preveu la possibilitat de crear una única nova infraestructura, en la zona del cap Salou, atès que es tracta d'una zona degradada, on s'ubicava l'antiga pedrera del port de Tarragona. Aquesta proposta es considera que tindrà menys impacte que una possible ampliació de l'actual port de Salou, que el Pla descarta per l'afectació que tindria sobre la dinàmica litoral.

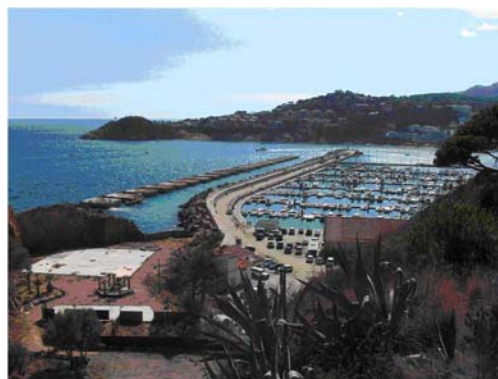
Impuls d'instal·lacions de menor impacte ambiental

A banda de l'ampliació dels ports esportius, el Pla recull altres opcions per a la creació de 2.726 noves places en instal·lacions de menor impacte social, econòmic i ambiental.

En aquest sentit, el text proposa incrementar les marines seques --magatzems d'on es treuen els vaixells cada vegada que les embarcacions surten al mar, però que ofereix els mateixos serveis portuaris que un amarratge convencional--, rampes d'accés al litoral per a embarcacions emmagatzemades en garatges o altres espais particulars. També aposta per promoure les zones de fondeig controlades --ports naturals-- i els amarradors en palanques --pantalans desmuntables dins o fora d'un port-- durant l'estiu.



Simulació ampliació Port Ginesta



Nova dàrsena esportiva, Sant Feliu de Guíxols

El sector pesquer: impulsar la comercialització i millorar les instal·lacions

Pel que fa al sector pesquer, el Pla considera que les actuals infraestructures portuàries necessiten adaptacions puntuals, encara que són, en general, adequades a les seves necessitats, ja que preveu una reducció futura de la flota, paral·lela a un increment de les seves dimensions i de l'equipament tecnològic de les embarcacions. Així, el text aposta per millorar els sistemes de comercialització del peix i dels serveis complementaris dels ports, resolent els problemes d'operativitat d'algunes instal·lacions. A més recull la necessitat d'optimitzar les dàrsenes pesqueres i donar suport a les polítiques de promoció del sector.

Entre les actuacions que s'impulsaran, recollides en la seva major part al Pla d'inversions de Ports de la Generalitat 2005-2008, hi ha les adequacions de naus per a la venda de peix i el seu sistema de comercialització i la millora substancial de les instal·lacions al suport pesquer. L'objectiu és renovar les llotges, millorar els processos d'envasat i preparació, i endegar campanyes de promoció. També es proposa estudiar la viabilitat d'iniciatives que permetin combinar l'activitat pesquera amb el turisme, la qual cosa contribuiria al manteniment de bona part de la flota.

El sector comercial: nous mercats i augment dels creuers

Les previsions per a l'any 2015 dels tres ports comercials de la Generalitat apunten un increment anual del tràfic del 4%, el que suposa un moviment de 800.000 tones de mercaderies. Només el port de Barcelona preveu moure 69 milions de tones de mercaderies el 2015 i 2,4 milions de passatgers, mentre que les previsions del port de Tarragona són de 35 milions de tones i 37.800 passatgers.



L'objectiu d'aquests ports és convertir-se en la porta logística del sud d'Europa. Per aconseguir-ho, el Pla inclou un conjunt de mesures per captar nous mercats i potenciar-ne la diversificació. A més, aposta per crear un nou marc tarifari per al tràfic marítim de curta distància ('autopistes del mar'), així com millorar els accessos terrestres als ports.

A més d'aquestes actuacions prioritàries, gran part de les quals ja estan incloses al pla d'inversions de Ports de la Generalitat 2005-2008, el text proposa impulsar la coordinació amb el sector turístic per captar creuers, incrementar-ne les escales i dotar els ports de les infraestructures adients per acollir-los.

El Govern encarrega a l'Autoritat del Transport Metropolità l'impuls del metro nocturn

- **El metro funcionarà ininterrompudament les nits del dissabte entre el 14 d'abril i el 13 d'octubre**

El Govern ha encarregat a l'Autoritat del Transport Metropolità de Barcelona que adopti, conjuntament amb Transports Metropolitans de Barcelona (TMB) i Ferrocarrils de la Generalitat de Catalunya (FGC), les mesures tècniques i organitzatives necessàries per a què el metro de Barcelona funcioni ininterrompudament el dissabte a la nit i les vigílies de festiu a partir del proper 14 d'abril i fins el dissabte 13 d'octubre.

L'auge de la mobilitat en horari nocturn, especialment del públic jove, ha de trobar una resposta adequada per part del sistema de transport públic col·lectiu a fi de garantir una mobilitat sostenible i segura. En aquest sentit, durant els darrers anys s'han adoptat mesures per reforçar i ampliar els serveis nocturns d'autobús urbans i interurbans de Barcelona, i s'ha ampliat l'horari de funcionament del metro els caps de setmana fins a les 2 de la matinada.

Amb el volum que ha assolit la mobilitat nocturna en cap de setmana, es considera que ha arribat el moment de donar nous passos per a incrementar l'oferta de transport públic col·lectiu amb criteris d'eficiència. És en aquest sentit que s'ha acordat impulsar un servei ininterromput de metro els dissabtes a la nit i les vigílies de festiu.

El nou horari de metro beneficiarà 350.000 nous usuaris

Aquesta mesura s'aplicarà a tota la xarxa de metro de Barcelona que és composta de nou línies, sis de les quals (L1, L2, L3, L4, L5, i L11) són operades per Transports Metropolitans de Barcelona i les altres tres (L6, L7 i L8) per Ferrocarrils de la Generalitat de Catalunya.

Es preveu que es beneficiïn d'aquesta ampliació del servei al voltant de 350.000 viatgers, 233.000 ho faran a les línies de TMB i 91.000 a les línies de FGC.

La freqüència de pas de cada tren entre les 2:00 i les 5:00 serà de 15 minuts a totes les línies excepte a l'L8 que serà de 20 minuts.

Obert les nits de dissabte

El metro el nocturn estarà obert totes les nits de dissabte i vigílies de festiu. En aquest sentit, s'ha tingut en compte que la mobilitat les nits de dissabte és un 30% superior a la de les nits de divendres. També s'ha valorat que el nombre màxim d'accidents a la via pública entre 00:00 hores i les 7:00 hores es produeix la nit de dissabte. Per tant, s'ha considerat que serà durant aquest període quan la mesura pot ser més eficaç en termes de seguretat viària.

A més un 41% dels ciutadans prefereixen que el metro funcioni les nits de dissabte mentre que un 34% es descantaria per la nit del divendres, segons el baròmetre municipal de Barcelona de desembre de 2006.

Reforç del servei

Per tal de donar un servei de qualitat durant la nit, es reforçaran les dotacions de vigilància, neteja de totes les estacions. Igualment, s'incrementen les dotacions i personal per cobrir els nous serveis i el manteniment de la xarxa.

El cost del servei nocturn de metro ascendeix a 1,2 milions d'euros, 1 milió per finançar les línies de TMB i 203.000 euros per les de FGC. El nou contracte-programa 2007-2010 per al finançament del transport públic col·lectiu de la Regió Metropolitana de Barcelona inclourà els recursos suficients per a la prestació d'aquest servei.

A més llarg termini i en funció de l'acceptació del servei i del nombre d'usuaris es podria considerar prestar aquest servei els dissabte a la nit i vigílies de festiu durant tot l'any.

La nova variant de la C-243a a Sant Sadurní d'Anoia descongestionarà el trànsit del nucli urbà

- **La nova via, d'1,4 quilòmetres, permetrà reduir el pas de vehicles per l'interior del nucli urbà**
- **Les obres, que començaran l'estiu vinent i tindran una durada de 12 mesos, comportaran una inversió prevista de 4,7 milions d'euros**

El Govern ha impulsat la construcció de la variant de la carretera C-243a a Sant Sadurní d'Anoia amb l'aprovació avui de l'ocupació urgent dels béns i drets afectats per les obres, que suposaran una inversió prevista en 4,7 milions d'euros. Es preveu que els treballs, actualment en fase de licitació, s'adjudiquin l'abril vinent i comencin durant l'estiu, amb un termini d'execució de 12 mesos.

Reduir el trànsit al nucli de Sant Sadurní d'Anoia

Actualment, la C-243a, que va de Vilafranca del Penedès a Sant Sadurní d'Anoia, connecta amb la vialitat urbana de Sant Sadurní pel seu costat sud. Els vehicles procedents d'aquesta carretera que es volen dirigir a l'oest de Sant Sadurní d'Anoia (per anar cap a Sant Pere de Riudebitlles, per la BP-2151) o al nord d'aquesta població (cap a Masquefa o Piera per la BV-2241) han de travessar els carrers del nucli urbà de Sant Sadurní d'Anoia.

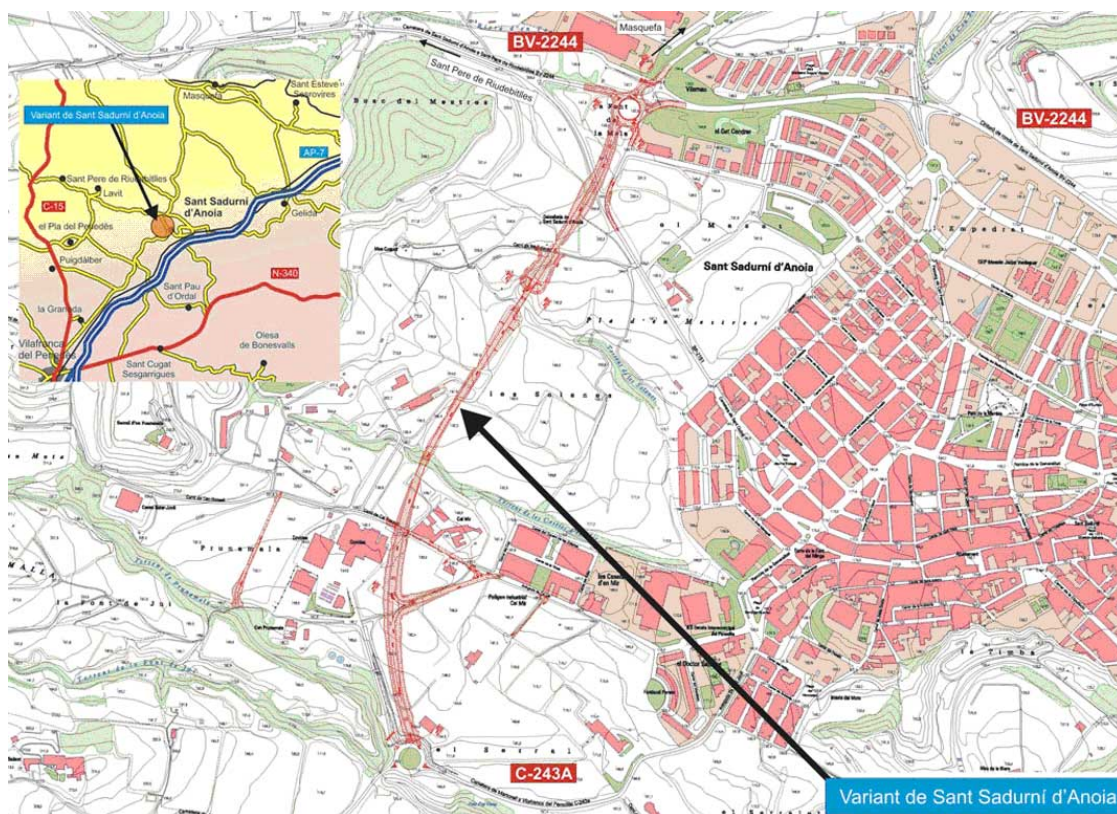
Per tal de reduir el pas de vehicles pel nucli de Sant Sadurní d'Anoia i millorar, d'aquesta manera, la seguretat i fluïdesa del trànsit en aquesta zona, la Generalitat ha projectat construir una variant de la C-243a. La nova via s'iniciarà al sud-oest del municipi; el seu traçat discorrerà pel costat oest de la població i culminarà al punt on conflueixen les carreteres de Sant Pere de Riudebitlles (BP-2151) i de Masquefa i Piera (BV-2241).

Característiques de la futura variant

La futura variant de Sant Sadurní d'Anoia tindrà una longitud d'1,4 quilòmetres i estarà formada per dos carrils de 3,5 metres cadascun i dos vorals d'1,5 metres. El pendent màxim de la variant serà del 6%.

Per accedir al camí de Can Rossell, es preveu una intersecció en "T", així com la reposició del camí existent i la formació d'un pas superior de 28 metres de longitud sobre el tronc de la variant. També s'ha previst la construcció d'un calaix per passar sobre el torrent de Casetes d'en Mir i un pont de 54 metres de longitud sobre el torrent dels Solanes.

La variant finalitzarà en una rotonda de nova construcció, on confluiran la BP-2151, la BV-2241 i la BV-2244, coneguda com a carretera de circumval·lació o cinturó de ronda de Sant Sadurní d'Anoia. Aquesta rotonda, de 65 metres de diàmetre exterior, tindrà una anella formada per un voral interior de 0,5 metres, dos carrils de 4 metres i un voral exterior d'1,5 metres. L'últim metre de l'illot interior serà trepitjable.



El Govern aprova el Decret que desenvolupa la Llei de reforma del Consell de Treball, Econòmic i Social de Catalunya

El Govern ha aprovat avui el Decret de desenvolupament de la Llei 7/2005, de 8 de juny, del Consell de Treball, Econòmic i Social de Catalunya (CTESC), que tenia per objectiu reforçar el paper d'aquest organisme de consulta i d'assessorament al Govern.

El Decret aprovat avui introdueix per primer cop criteris de paritat de gènere en la composició del CTESC. Així, aquelles organitzacions i entitats que tinguin més d'un representant en aquest organisme han de respectar la paritat entre homes i dones en la proposta que facin per al nomenament dels seus representants.

D'altra banda, el Decret indica que els dictàmens, estudis, informes i la memòria anual elaborats del CTESC han d'aportar informació –mitjançant indicadors de gènere qualitius i quantitius- sobre la situació de les dones a Catalunya. El decret precisa que totes les dades es recolliran, tractaran i presentaran desagregades per sexes.

Amb aquest Decret s'amplien els projectes de decret sobre els quals el CTESC haurà d'emetre informe. Si amb l'anterior Decret s'establí la necessitat d'emetre aquests informes per als decrets que tenien una relació nuclear o essencial amb matèries socioeconòmiques, laborals i d'ocupació, ara el CTESC haurà d'emetre dictàmens sobre aquells projectes de decret que tinguin una relació substancial amb les esmentades qüestions.

La reforma del CTESC aprovada pel Parlament el 2005 ha servit per donar-li una major independència, en suprimir els representants del Govern català i de l'Administració local en els òrgans de l'entitat, de manera que el número de membres del ple va passar de 49 a 37. D'aquesta manera quedava garantida la independència del CTESC en l'emissió de dictàmens i informes, principal funció de l'organisme.

El CTESC, creat per llei 3/1997 i constituït el març del 2002, és un ens de dret públic que fins a la seva reforma el 2005 exercia funcions consultives en matèries socioeconòmiques, laborals i d'ocupació, mitjançant dictàmens preceptius no vinculants sobre els avantprojectes de llei, decrets legislatius i projectes de decret del Govern, amb l'excepció de l'Avantprojecte de Llei de pressupostos.



D'ençà de la seva reforma el Consell està format per 3 grups, que representen les organitzacions sindicals i empresarials, els sectors agrari, pesquer i de l'economia social i experts. Els seus òrgans són el ple, el president, la comissió executiva, la secretaria executiva i les comissions de treball.

La reforma duta a terme fa dos anys va establir també que l'organisme tingui sessions ordinàries cada dos mesos en comptes de cada tres com es feia anteriorment, i va reduir el quòrum necessari per a la constitució del Ple en primera i segona convocatòries, passant a ser de 18 i 12 membres, respectivament.

Pel que fa a les seves funcions, el Govern i els seus consellers poden sotmetre assumptes a consulta del CTEESC perquè n'emeti dictamen o n'elabori un informe, proposta o estudi, però amb la Llei de 2005 el CTEESC també pot actuar per iniciativa pròpia sobre matèries de l'àmbit de la seva competència.

El Govern incrementa les mesures per combatre el foc bacterià que afecta fruiters i plantes ornamentals

El Govern ha aprovat avui el Decret que estableix les noves mesures per evitar la introducció a Catalunya del Foc Bacterià (*Erwinia amylovora*) i la seva propagació a partir de possibles focus inicials.

Aquests darrers anys s'ha modificat la normativa espanyola i europea per a la prevenció i lluita del foc bacterià i es compta amb la Llei de sanitat vegetal, que dóna nous instruments en la lluita contra les plagues. Tenint en compte, a més, els avenços en el coneixement d'aquest organisme nociu i l'experiència adquirida durant aquests anys, no només a Catalunya sinó també a la resta d'Europa, el Govern considera obligat actualitzar les mesures per evitar noves introduccions i la propagació d'aquest organisme nociu al nostre territori.

És per aquests motius, que el Departament d'Agricultura, Alimentació i Acció Rural ha cregut convenient redactar aquest nou projecte de Decret per millorar la prevenció i lluita contra aquesta malaltia i recollir la nova legislació al respecte.

Les novetats més destacades son les següents:

- S'estableix d'acord amb la Llei 43/2002 de sanitat vegetal, l'obligació de totes les persones físiques i jurídiques de comunicar de manera urgent a l'administració els símptomes de la malaltia en les seves plantacions.
- S'actualitzen les mesures de prevenció aplicables en establiments de producció de planters de fruiters i planta ornamental susceptible.
- S'estableixen noves restriccions en el tràfic d'abelles en zones al voltant dels focus detectats de foc bacterià. Quan per la proximitat de les arnes al focus hi hagi un alt risc de difusió de la malaltia, el director general competent en matèria de sanitat vegetal n'ordenarà la destrucció.
- S'amplia l'obligació d'arrencar les plantacions fruteres susceptibles abandonades a tot Catalunya.
- En cas d'incompliment de les mesures establertes s'aplicarà el règim sancionador que preveu la Llei 43/2002 de sanitat vegetal.
- Es modifica el llistat de plantes susceptibles al foc bacterià.
- S'actualitzen els imports d'indemnització per arrencada i destrucció de plantacions i vivers afectats.

- S'amplia a totes les espècies vegetals i varietats susceptibles al foc bacterià, independentment de la data de la plantació, el dret de ser indemnitzades per l'administració.

El foc bacterià és una malaltia que ataca els fruiters de llavor (en especial les pereres) i determinades plantes ornamentals i silvestres de la família de les rosàcies, i que provoca la seva mort en poc temps. La gravetat d'aquesta malaltia s'incrementa perquè no es coneixen mesures curatives.

A Catalunya van aparèixer focus de foc bacterià a la important zona fructícola de Lleida els anys 1998 i 1999. Per tal de poder eradicar i evitar la propagació d'aquesta malaltia, la Generalitat va publicar el Decret 162/1999, i es va aconseguir eradicar els focus de Lleida. Posteriorment, es van detectar nous focus a la Cerdanya els anys 2003 i 2004, provinents de França, i que encara estan en procés d'eradicació. A altres països europeus s'ha anat estenent greument el foc bacterià, i a zones fructícoles del nord d'Espanya s'han detectat recentment importants focus essent molt difícil ja la seva eradicació.

Impuls a la construcció de la nova comissaria dels Mossos d'Esquadra de Sitges

- **Estarà situada en un terreny als Plans d'Aiguadolç i està previst que estigui acabada pel novembre quan els Mossos es despleguin a la comarca**

La futura comissaria dels Mossos d'Esquadra de Sitges prevista de cara al desplegament de la policia de la Generalitat a la comarca del Garraf estarà ubicada a la confluència entre el carrer 1 i el carrer 4 del sector Plans d'Aiguadolç, al terme municipal de la localitat. El Govern ha acceptat avui la cessió gratuïta dels terrenys on s'ubicarà el nou equipament, de 2.232 metres quadrats de superfície, on ja s'han iniciat els primers treballs de construcció.

La cessió gratuïta de domini d'aquest terreny ha estat possible perquè, atesa la seva ubicació i característiques, resulta idoni per construir-hi la comissaria necessària pel desplegament de la policia a la comarca, prevista per l'1 de novembre d'aquest any, que es farà simultàniament al Garraf, a l'Alt Penedès, Baix Penedès i la resta del Baix Llobregat.

Els efectius policials a la zona es repartiran en cinc comissaries: les centrals de les tres àrees bàsiques que se situaran a Vilanova i la Geltrú, Vilafranca del Penedès i el Vendrell i les dues comissaries de districte ubicades a Sitges i a Sant Sadurní d'Anoia.

Aquesta nova comissaria, projectada pels arquitectes Ignasi Arbeloa i Calderon Folch, té un pressupost de 3.397.081 euros i es preveu que estarà acabada el proper mes de novembre.

La nova comissaria de districte de Sitges tindrà una superfície edificada de 1.716 metres quadrats, amb un soterrani, planta baixa i planta primera, i un aparcament amb una capacitat per a 12 vehicles.

El Govern presenta tres requeriments d'incompetència al Ministeri d'Educació i retira del Constitucional un conflicte de competències amb el Ministeri de Justícia

- **Els requeriments al Ministeri d'Educació fan referència als decrets que regulen l'ordenació bàsica de la Formació Professional, als ensenyaments mínims del segon cicle d'educació infantil i als de l'educació secundària**
- **El conflicte de competències amb Justícia s'ha retirat després que el Ministeri tornés a incorporar un apartat relatiu al coneixement de la llengua i el dret catalans en el decret que regula el nomenament de fiscals substituïts**

El Govern de la Generalitat ha acordat avui presentar tres requeriments d'incompetència al Ministeri d'Educació. Els requeriments fan referència als Reials Decrets que ordenen la formació professional (1538/2006), els ensenyaments mínims del segon cicle d'educació infantil (1630/2006) i els ensenyaments mínims de l'educació secundària (1631/2006). Tots tres decrets van ser aprovats el mes de desembre passat.

En els tres casos, el Govern considera que el Ministeri d'Educació ha envaït les competències de la Generalitat, excedint en diverses ocasions, fins i tot, les previsions que conté la Llei Orgànica d'Educació (LOE).

Aquests requeriments se sumen al que al seu dia va presentar el Govern pels ensenyaments mínims de l'educació primària i que han desembocat en la presentació d'un conflicte de competències al Tribunal Constitucional (TC).

Èxit de la Comissió Bilateral

Per altra banda, el Govern ha acordat retirar el conflicte de competències que mantenia al Tribunal Constitucional des de l'any 2002 contra el Ministeri de Justícia, pel Reial Decret sobre el règim de nomenament de substituïts del Ministeri Fiscal (326/2002).

Aquest decret, obviava el coneixement de la llengua catalana i el dret civil català, com a element a tenir en compte a l'hora de nomenar els representants del Ministeri Fiscal.

El conflicte es va debatre en la Comissió Bilateral Estat-Generalitat, que el 2004 va decidir recuperar el coneixement del dret o llengua propis de les comunitats autònomes com a mèrits valorats en el procés de selecció.



Aquest acord es va materialitzar en un nou Reial Decret del Ministeri (92/2006) i posteriorment ha estat recollit en una ordre per la qual es convocaven places de fiscals i en l'articulat del nou Estatut d'Autonomia de Catalunya.



Acords de Govern

Documentació

DECRET de desenvolupament de la Llei 7/2005, de 8 de juny, del Consell de Treball, Econòmic i Social de Catalunya.

La Llei 7/2005, de 8 de juny, va reformar el Consell de Treball, Econòmic i Social de Catalunya, que havia estat creat per la Llei 3/1997, de 16 de maig, tot modificant la seva naturalesa, composició i funcions.

Així, en destaca el reforçament de la funció consultiva i d'assessorament al Govern i la remissió de la funció de participació institucional a les instàncies que correspongui; la supressió del Grup Quart, integrat pels representants del Govern, per tal de garantir la independència del Consell en l'emissió de dictàmens i d'informes, amb la consegüent reducció del nombre de membres del Ple; la desaparició de les comissions territorials, anteriorment previstes però no creades, i de les àrees de treball de relacions laborals, ocupació, seguretat i salut laboral i socioeconòmica; l'escurçament de la periodicitat del règim de sessions del Ple i de la Comissió Executiva; i la flexibilització de l'organització interna, mitjançant una nova regulació de les comissions de treball.

L'Estatut d'Autonomia de Catalunya disposa en l'article 72.2 que el Consell de Treball, Econòmic i Social de Catalunya és l'òrgan consultiu i d'assessorament del Govern en matèries socioeconòmiques, laborals i ocupacionals.

El present Decret desenvolupa els aspectes procedimentals bàsics de funcionament intern del Consell de Treball, Econòmic i Social i articula un nou procediment per a l'elaboració de dictàmens amb la finalitat de potenciar el debat entre tots els grups al si del Consell en l'emissió de dictàmens.

D'acord amb el que preveuen els articles 61 i 64 de la Llei 13/1989, de 14 de desembre, d'organització, procediment i règim jurídic de l'Administració de la Generalitat, a proposta de la consellera de Treball, amb el dictamen del Consell de Treball, Econòmic i Social de Catalunya i d'acord amb el dictamen emès per la Comissió Jurídica Assessora, i d'acord amb el Govern,

Decreto:

Capítol I

Naturalesa, règim jurídic i composició del Consell de Treball, Econòmic i Social de Catalunya

Article 1

Naturalesa

El Consell de Treball, Econòmic i Social de Catalunya, regulat per la Llei 7/2005, de 8 de juny, és l'òrgan consultiu i d'assessorament del Govern en matèries socioeconòmiques, laborals i ocupacionals.

Article 2 Règim jurídic

2.1 El Consell de Treball, Econòmic i Social de Catalunya, regulat per la Llei 7/2005, de 8 de juny, és un ens de dret públic, amb personalitat jurídica pròpia, plena capacitat i autonomia orgànica i funcional per al compliment de les seves finalitats, adscrit al Departament de Treball.

2.2 L'organització i funcionament intern del Consell de Treball, Econòmic i Social de Catalunya es regeixen per la Llei 7/2005, de 8 de juny, del Consell de Treball, Econòmic i Social de Catalunya, per aquest Reglament, pel Reglament intern, i per les altres disposicions de caràcter reglamentari que per al seu desenvolupament dicti el propi Consell.

Article 3 Seu

El Consell de Treball, Econòmic i Social de Catalunya té la seva seu a Barcelona i es poden celebrar sessions plenàries en qualsevol altre localitat de Catalunya previ acord exprés del Ple.

Article 4 Composició

4.1 El Consell és integrat per trenta-set membres titulars, distribuïts de la manera prevista a l'article 3.1 de la Llei 7/2005, de 8 de juny, del Consell de Treball, Econòmic i Social de Catalunya.

4.2 Les organitzacions i entitats que tinguin més d'una persona representant al Consell han de respectar el criteri de paritat entre els homes i les dones en la proposta que facin per al nomenament de llurs representants.

4.3 Les designacions i els nomenaments dels membres titulars es faran seguint el procediment establert en els articles 3 i 4 de l'esmentada Llei.

4.4 Els membres del Consell i la persona que ocupi la Secretaria Executiva estaran sotmesos al règim d'incompatibilitats previst a l'article 5 de l'esmentada Llei i, en el seu cas, quan correspongui, a la Llei 13/2005, de 27 de desembre, del règim d'incompatibilitats dels alts càrrecs al servei de la Generalitat de Catalunya.

Capítol II Òrgans del Consell i funcions

Article 5 Òrgans del Consell

Són òrgans del Consell de Treball, Econòmic i Social de Catalunya:

- a) el Ple.
- b) la Comissió Executiva.
- c) les comissions de treball.
- d) la Presidència.
- e) les vicepresidències.
- f) la Secretaria Executiva.

Article 6 Funcions del Ple

El Ple és competent per a:

- a) Establir les línies generals de l'actuació del Consell.
- b) Emetre els dictàmens preceptius i no vinculants, previs a la tramitació corresponent, previstos a l'article 2.1 a) de la Llei 7/2005, de 8 de juny.
- c) Emetre els dictàmens previstos a l'article 2.1 b) de la Llei 7/2005, de 8 de juny.
- d) Aprovar definitivament les propostes, els informes o els estudis elaborats a sol·licitud del Govern o dels consellers o conselleres.
- e) Acordar l'elaboració de propostes, d'informes o d'estudis a iniciativa pròpia sobre les matèries que són pròpies del Consell, i, si escau, aprovar-los.
- f) Aprovar definitivament i trametre, dins el primer semestre de cada any, la memòria a què es refereix l'article 2.1.d) de la Llei 7/2005, de 8 de juny, un cop elaborada i aprovada per la Comissió Executiva.
- g) Aprovar definitivament i trametre al Govern anualment l'informe sobre la situació dels treballadors autònoms a Catalunya previst a l'article 2.1.e) de la Llei 7/2005, de 8 de juny, un cop elaborat i aprovat per la Comissió Executiva.
- h) Regular el règim d'organització i funcionament intern del Consell i aprovar-ne el Reglament intern.
- i) Aprovar anualment la proposta de pressupost del Consell, als efectes de l'article 13 de la Llei 7/2005, de 8 de juny.
- j) Elegir les persones que ocupen les dues vicepresidències, a proposta cadascuna, dels Grups Primer i Segon, respectivament i entre llurs membres.
- k) Designar els membres de la Comissió Executiva d'acord amb el que disposa l'article 8.1 de la Llei 7/2005, de 8 de juny. Cada grup podrà proposar la substitució dels membres que el representin a la Comissió Executiva en qualsevol moment.

l) Crear, si escau, comissions de treball de caràcter temporal per tractar qüestions específiques, dins de les matèries de la competència del Consell, i determinar-ne, en el moment de la seva aprovació, la composició que ha de respectar en qualsevol cas els criteris de proporcionalitat i la presència dels diferents grups que integren el Consell, d'acord amb el que disposa l'article 9.2 i 9.3 de la Llei 7/2005, de 8 de juny. La creació i dissolució de comissions de treball temporals i específiques requerirà l'acord dels grups que integren el Consell en una votació realitzada a l'efecte, on també es determinarà la durada de la Comissió que es creï.

m) L'alta direcció de la gestió i control de les funcions que el Consell té encomanades.

Article 7

Funcions de la Comissió Executiva

Corresponen a la Comissió Executiva les funcions següents:

- a) Elaborar i aprovar l'avantproposta de pressupost anual.
- b) Elaborar el projecte de memòria anual.
- c) Adoptar les mesures necessàries per a l'aplicació dels acords aprovats pel Ple.
- d) Elaborar el pla de treball anual.
- e) Qualsevol altra que la Llei 7/2005, de 8 de juny, o el Reglament intern d'organització i funcionament li atribueixin.

Article 8

Funcions de la Presidència

Corresponen a la Presidència les funcions següents:

- a) Representar legalment el Consell i exercir les accions que la Llei i el reglament li atribueixen.
- b) Dirigir, promoure i coordinar l'actuació del Consell i adoptar les mesures necessàries per a l'aplicació de les línies generals d'actuació del Consell, aprovades pel Ple.
- c) Determinar la tramitació, la distribució i l'assignació dels dictàmens, els informes, els escrits i les peticions adreçades al Consell entre els seus òrgans, escoltades les vicepresidències.
- d) Convocar i presidir les sessions del Ple, de la Comissió Executiva i de les comissions de treball i moderar el desenvolupament dels debats.
- e) Preparar les convocatòries del Ple del Consell i establir l'ordre del dia tenint presents les peticions que formulin les persones membres, en la forma que estableixi el Reglament intern d'organització i funcionament.
- f) Ordenar la publicació dels acords, vetllar perquè es compleixin i donar el vist-i-plau a les actes.
- g) Sol·licitar en nom del Consell la col·laboració que estimi pertinent a institucions, autoritats, organismes, entitats, associacions i particulars.



- h) Requerir, en nom del Consell, informació complementària sobre els assumptes que, amb caràcter preceptiu o facultatiu, se li sotmetin a consulta, sempre que aquesta informació sigui necessària per a l'emissió del dictamen, de l'informe o de l'estudi.
- i) Presentar a la Comissió Executiva la proposta inicial de pressupost del Consell, com a tràmit previ a la seva elevació al Ple, i remetre la proposta ja aprovada al Departament d'adscripció del Consell.
- j) Fer la contractació, autoritzar les despeses i ordenar els pagaments, dins dels límits dels crèdits pressupostaris, sens perjudici que aquesta funció pugui ser delegada en la persona que ocupi la Secretaria Executiva.
- k) Proposar al Ple la plantilla del Consell per a la seva aprovació per part de la Comissió Executiva, i contractar i separar al personal al servei del Consell informant-ne al Ple.
- l) La resta de funcions que li atribueixi el Reglament intern d'organització i funcionament o que assumeixi per delegació de la resta d'òrgans del Consell, amb les limitacions previstes a la Llei 30/1992, de 26 de novembre, de règim jurídic de les administracions públiques i del procediment administratiu comú.

Article 9

Funcions de les vicepresidències

9.1 Les persones que ocupen les vicepresidències substitueixen la Presidència, en la forma que determini el Reglament intern d'organització, en els supòsits de vacant, absència o malaltia, i exerceixen les funcions que expressament els delegui la Presidència, amb les limitacions previstes a la Llei 30/1992, de 26 de novembre, de règim jurídic de les administracions públiques i del procediment administratiu comú.

9.2 Aquestes delegacions hauran de ser comunicades al Ple per al seu coneixement.

9.3 Les persones que ocupen les vicepresidències prestaran la seva col·laboració a la Presidència en tots aquells assumptes per als quals siguin requerides.

Article 10

Funcions de la Secretaria Executiva

Són funcions de la Secretaria Executiva:

- a) Exercir la direcció administrativa i tècnica dels distints serveis del Consell i vetllar perquè els seus òrgans actuïn d'acord amb els principis d'economia, de celeritat i d'eficàcia.
- b) Assistir, amb veu però sense vot, a les sessions del Ple, de la Comissió Executiva i de les comissions de treball.

- c) Estendre les actes de les sessions, autoritzar-les amb la seva signatura i amb el vist-i-plau de la Presidència del Consell, o de la vicepresidència en el cas que aquesta hagi presidit la reunió, i donar el curs corresponent als acords que es prenen.
- d) Custodiar la documentació del Consell.
- e) Estendre certificació de les actes, dels acords, dels dictàmens, dels vots particulars i altres documents confiats a la seva custòdia amb el vist-i-plau de la Presidència.
- f) Assumir la direcció del personal al servei del Consell.
- g) Totes les que són inherents a la seva condició i les que li corresponen d'acord amb el Reglament intern d'organització i funcionament.

Article 11

Les comissions de treball

11.1 Són comissions de treball de caràcter permanent les següents:

- a) Economia i Fiscalitat i Unió Europea, amb l'àmbit competencial següent: economia, fiscalitat, Unió Europea i qualsevulla matèria no atribuïda expressament a cap altra comissió permanent.
- b) Mercat de treball i polítiques socials, amb l'àmbit competencial següent: mercat de treball, ocupació, relacions laborals, seguretat i salut laboral, formació ocupacional, immigració, igualtat d'oportunitats, família, salut, educació, cultura i habitatge.
- c) Polítiques sectorials, amb l'àmbit competencial següent: indústria, agricultura, ramaderia i pesca, comerç, consum i turisme, recerca, desenvolupament i innovació.
- d) Desenvolupament territorial i medi ambient, amb l'àmbit competencial següent: urbanisme, ordenació territorial, infraestructures i mobilitat i medi ambient.

11.2 El Ple del Consell pot acordar la constitució de comissions de treball temporals i específiques per a la realització d'encàrrecs concrets, dins de les matèries de llur competència, que elaboraran els estudis, els informes i els dictàmens que se'ls encomani en l'acord de constitució.

11.3 Les comissions de treball, permanents i temporals, són integrades en la seva totalitat per persones membres del Consell, si bé podran assistir a les seves sessions en qualitat d'expertes o assessores, persones alienes al mateix, prèvia comunicació a la Presidència. Cada grup representat a la corresponent Comissió podrà designar com a màxim a dues persones experts o assessores a aquests efectes.

El sistema de designació dels membres de les comissions de treball serà determinat pel Reglament intern d'organització i funcionament.

11.4 Les comissions de treball han de respectar en qualsevol cas els criteris de proporcionalitat i la presència dels diferents grups que integren el Consell, d'acord amb el que disposen els articles 9.2 i 9.3 de la Llei 7/2005, de 8 de juny.

11.5 Les comissions de treball permanents han de ser integrades per 12 membres - 4 membres per cada Grup - i la Presidència i assistides per la persona que ocupi la Secretaria Executiva.

Per a la vàlida constitució de les comissions de treball, permanents i temporals, en primera convocatòria, serà necessària l'assistència, com a mínim, de dos membres de cada Grup i de les persones que ocupen la Presidència i la Secretaria Executiva o les que les substitueixin legalment. En segona convocatòria, serà suficient l'assistència de sis membres més les persones que ocupen la Presidència i la Secretaria Executiva o les que les substitueixin legalment.

11.6 Els acords de les comissions de treball requeriran el vot favorable de la majoria absoluta de les persones membres assistents de les mateixes, dirimint els empats la persona que ocupa la Presidència mitjançant vot de qualitat.

11.7 Són funcions de les comissions de treball permanents, les següents:

- a) Elaborar les propostes dels dictàmens, i les propostes, els informes i els estudis previstos a l'article 2 de la Llei 7/2005, de 8 de juny.
- b) Proposar la realització i promoure la participació del Consell en congressos, jornades, seminaris i conferències relacionades amb matèries de la competència del Consell i promoure iniciatives relacionades amb l'estudi, el debat i la difusió d'aquestes matèries.
- c) Realitzar anualment una memòria, la qual exposarà l'actuació de la Comissió de treball permanent de què es tracti, recollirà les observacions i suggeriments que resultin de la seva actuació i proposarà les mesures correctores que consideri oportunes, per elevar-la posteriorment a la Comissió Executiva.

Capítol III

Constitució del Consell de Treball, Econòmic i Social de Catalunya, renovació, nomenament i cessament dels seus membres

Article 12

Durada del mandat

12.1 El mandat de les persones membres del Consell, inclosa la persona que ocupa la Presidència i la que ocupa la Secretaria Executiva, serà de 4 anys, renovable per períodes d'igual durada, el qual comença a computar l'endemà de la publicació del nomenament corresponent al DOGC.

12.2 En el cas de les persones que ocupen la Presidència i la Secretaria Executiva el mandat no els pot ésser renovat més de tres cops consecutius, amb un màxim de quatre mandats consecutius.

12.3 Les persones membres del Consell, inclosa la que ocupa la Presidència, han de continuar en l'exercici de les seves funcions fins a la presa de possessió de les persones membres del nou Consell.

12.4 En cap cas la renovació de tots els membres del Consell paraitzarà el funcionament del mateix i els treballs que s'estiguin desenvolupant.

Article 13

Constitució del Consell de Treball, Econòmic i Social de Catalunya, nomenament i renovació dels membres

13.1 Finalitzat el mandat dels membres del Consell de Treball, Econòmic i Social de Catalunya, les organitzacions sindicals, les organitzacions empresarials i les entitats o associacions esmentades en els apartats 2, 3 i 4 a), b) i c) de l'article 3 de la Llei 7/2005, de 8 de juny, designaran o proposaran, segons escaigui, els nous representants de cadascun dels grups que integren el Consell, en el termini màxim de 30 dies comptats a partir de la data de venciment del mandat anterior. Aquesta designació o proposta es comunicarà al Govern mitjançant la persona titular del Departament de Treball perquè es nomenin en el termini màxim dels 30 dies següents a la recepció de la notificació. Les entitats i les organitzacions que tinguin més d'una persona representant en el Consell han de respectar el criteri de paritat entre els homes i les dones en la proposta que facin per al nomenament de llurs representants.

13.2 Les persones expertes de prestigi reconegut en les matèries que són competència del Consell són nomenades pel Govern, a proposta conjunta del conseller o consellera de Treball i del conseller o consellera d'Economia i Finances, amb consulta prèvia a les organitzacions representades en el Consell, en el termini de 30 dies següents al venciment del mandat dels membres precedents.

13.3 Els membres del Consell de Treball, Econòmic i Social de Catalunya que hagin finalitzat el seu mandat continuaran en l'exercici de les seves funcions fins a la presa de possessió dels nous membres del Consell.

13.4 Qualsevol vacant anticipada en un càrrec que no ho sigui per expiració del mandat ha d'ésser coberta per l'organització a la qual correspon la persona titular del lloc vacant. El mandat de la persona nomenada per ocupar la vacant expira al mateix temps que el de la resta de membres del Consell.

Article 14

Nomenament i renovació de les persones que ocupen la Presidència, les vicepresidències i la Secretaria Executiva del Consell de Treball, Econòmic i Social de Catalunya

14.1 Nomenada o renovada la composició del Consell de Treball, Econòmic i Social de Catalunya, d'acord amb el que preveu l'article anterior, el conseller o la consellera de Treball i el conseller o la consellera d'Economia i Finances conjuntament, en el termini de 15 dies següents a la presa de possessió dels nous membres, comunicaran el nom de les persones que proposin per ocupar la Presidència o la Secretaria Executiva.

14.2 Quan s'hagin consultat els grups de representació que integren el Consell i les persones proposades per aquests càrrecs tinguin el suport del Consell previst a l'article 4 de la Llei 7/2005, el Consell, en els termes que determini el reglament intern, ho comunicarà al Govern que, en el termini de 15 dies, nomenarà les persones que ocupin la Presidència i la Secretaria Executiva del Consell, sempre que compleixin els requisits establerts per la Llei.

14.3 Si les persones proposades per a aquests càrrecs no obtenen el suport requerit dels grups de representació que integren el Consell, el Govern farà una nova proposta en el termini màxim de dos mesos.

14.4 El president o la presidenta, en el termini de 15 dies des del seu nomenament, ha de convocar la sessió constitutiva en l'ordre del dia de la qual s'ha d'incloure la designació dels vicepresidents o vicepresidentes, d'acord amb l'article 4.3 de la Llei 7/2005, de 8 de juny, i dels membres de la Comissió Executiva, d'acord amb l'article 8.1 de la Llei 7/2005, de 8 de juny.

Si en l'ordre del dia de la sessió constitutiva no es pogués incloure la designació dels vicepresidents o de les vicepresidentes, el president o la presidenta tindrà 3 mesos, com a màxim, per incloure la designació dels vicepresidents o de les vicepresidentes en el proper ordre del dia per tal que es debati la qüestió.

14.5 La persona que ocupa la Secretaria Executiva podrà ser substituïda en cas de vacant, d'absència o de malaltia, per la persona que designi el president o la presidenta entre el personal adscrit al Consell, un cop escoltada la Comissió Executiva.

14.6 La persona que ocupa la Presidència i la que ocupa la Secretaria Executiva estan subjectes al règim d'incompatibilitats establert per als alts càrrecs a la Llei 13/2005.

Article 15

Cessament dels membres del Consell

15.1 Les persones membres del Consell cessen per alguna de les causes previstes a l'article 4.6 de la Llei 7/2005, de 8 de juny.

15.2 La persona que ocupa la Presidència del Consell de Treball, Econòmic i Social de Catalunya també pot cessar per la votació en contra de dos terços del Ple del Consell en una sessió específica convocada a aquest efecte.

Capítol IV

Dels membres del Consell

Article 16

Drets dels membres del Consell

Les persones membres del Consell tenen dret a:

- a) Participar amb veu i vot a les sessions del Ple i de les comissions dels que formin part.
- b) Accedir a la documentació que obri en poder del Consell.
- c) Disposar de la informació dels temes o dels estudis que desenvolupin el Ple, la Comissió Executiva, i les comissions de les que formin part.
- d) Proposar, en la forma que es determini pel Reglament d'organització i funcionament, la inclusió de punts en l'ordre del dia de les sessions del Ple.
- e) Proposar al Consell que sol·liciti, a través de la Presidència del Consell, i de conformitat amb l'article 2.2 de la Llei 7/2005, de 8 de juny, tota la informació complementària sobre els afers que preceptivament o facultativament s'hagin sotmès a consulta del Consell, sempre que aquesta informació calgui per a l'emissió del dictamen, i sol·licitar, també a través de la Presidència, la compareixença dels consellers o conselleres, dels alts càrrecs de l'Administració i de les persones que per llur experiència i competència professional resultin adequades.
- f) Presentar observacions, esmenes i suggeriments per a l'adopció d'acords pel Ple o per al seu estudi en les comissions de treball, de conformitat amb el procediment que es regularà en el reglament intern.
- g) Proposar a les comissions de treball o al Ple l'elaboració de propostes, d'informes i d'estudis.
- h) Presentar vots particulars d'acord amb el que preveu aquest Decret.
- i) Percebre les compensacions econòmiques a les que tinguin dret per la seva participació a les activitats del Consell, d'acord amb el que s'estableixi.
- j) Assistir, sense dret de vot, a qualsevol de les comissions de treball en què no estiguin integrades, podent fer ús de la paraula prèvia autorització de la persona que ocupi la Presidència de la Comissió.

Article 17

Deures dels membres del Consell

Els consellers i les conselleres tenen el deure de:

- a) Complir el que disposa la Llei 7/2005, de 8 de juny, del Consell de Treball, Econòmic i Social de Catalunya, aquest Reglament, el Reglament intern, i les altres disposicions de caràcter reglamentari que per al seu desenvolupament dicti el propi Consell.
- b) Assistir a les sessions del Ple i de les comissions a les que hagin estat convocats i participar en els seus treballs.
- c) Guardar la reserva pròpia de llur funció.
- d) No fer ús de la seva condició de conseller o consellera per a l'exercici d'activitats mercantils.

Article 18

Incompatibilitats

18.1 Els membres del Consell han d'observar en tot moment el que estableix l'article 5 de la Llei 7/2005, de 8 de juny.

18.2 Suscitada la possible situació d'incompatibilitat d'algun membre del Consell, la Comissió Executiva elevarà al Ple, per tal que ho estudiï en la sessió ordinària més propera, la seva proposta al respecte.

18.3 Declarada i notificada la incompatibilitat, la persona interessada tindrà 8 dies per optar entre la seva condició de conseller o consellera i el càrrec incompatible. Si no s'exerceix l'opció en el termini assenyalat s'entendrà que renuncia a la seva condició de membre del Consell de Treball, Econòmic i Social de Catalunya.

Article 19

Absències i substitucions

19.1 Els membres del Consell que prevegin que no podran assistir a una sessió del Ple o a una reunió d'una comissió hauran de comunicar-ho prèviament a la persona que ocupi la Presidència del Consell.

19.2 Les actuacions a seguir en cas de més de 5 absències consecutives sense causa justificada d'una persona membre del Consell a les sessions del Ple o a les reunions de les comissions de les quals en formi part, s'establiran al Reglament intern d'organització i funcionament.

A aquests efectes, les absències derivades del gaudi dels permisos de maternitat i/o paternitat previstos a l'apartat 4 de l'article 48 del Reial decret legislatiu 1/1995, de 24 de març, pel qual s'aprova el Text Refós de la Llei de l'Estatut dels treballadors, es consideraran absències amb causa justificada.

19.3 Els membres de les comissions de treball que no puguin assistir a una reunió poden ser substituïts per una altra persona membre del Consell en representació de la mateixa organització. En el cas dels membres del Grup Tercer, amb excepció de les persones expertes, podran ser substituïts per un altre membre del Consell integrant d'aquest Grup.

Capítol V Funcionament i emissió de dictàmens

Article 20 Compareixença de consellers i conselleres, alts càrrecs i professionals

20.1 El Ple del Consell pot sol·licitar, mitjançant la Presidència i quan sigui necessari per a l'emissió dels seus dictàmens, la compareixença dels consellers o conselleres, dels alts càrrecs de l'Administració i de les persones que per llur experiència o competència professional resultin adequades per tal que informin sobre els afers que preceptivament o facultativament els sotmetin a consulta, segons preveu l'article 2.2 de la Llei 7/2005, de 8 de juny.

20.2 Amb caràcter general es comunicarà la sol·licitud de compareixença amb una antelació mínima de 15 dies. Quan es tracti de compareixença per a l'emissió d'un dictamen, el termini d'antelació amb què es comuniqui la compareixença no podrà excedir de les dues terceres parts del temps que el Consell té per a l'emissió del dictamen.

20.3 Les persones requerides compareixeran davant de la comissió de treball encarregada d'elaborar la proposta de dictamen i/o en la sessió plenària per a la seva aprovació definitiva, i informaran o respondran a les preguntes que els siguin formulades i que estiguin relacionades amb assumptes de la seva competència.

Article 21 Compareixença de les organitzacions sindicals i empresarials en les comissions de treball

21.1 El Consell, a través de les comissions de treball permanents o temporals, ha d'escoltar preceptivament les persones representants de les organitzacions sindicals i empresarials que no tenen representació al Consell però són representatives en un sector productiu o laboral específic perquè superen el 10% de la representació unitària o de la representativitat empresarial, si existeixen les dites organitzacions i en el cas que la comissió discuteixi qüestions que afectin a aquests sectors.

21.2 Aquest tràmit d'audiència preceptiu es podrà efectuar per escrit o mitjançant la compareixença de les persones representants de les organitzacions sindicals i empresarials. Si la corresponent comissió acorda la compareixença, aquesta s'haurà de comunicar, a través de la persona que ocupi la Presidència, amb una antelació suficient mitjançant un escrit adreçat a la persona representant de l'organització sindical o empresarial en el qual s'ha d'informar de l'assumpte a tractar.

Article 22

Informació i assistència tècnica

22.1 Per poder complir eficaçment les funcions del Consell, la persona que ocupa la Presidència podrà sol·licitar d'altres òrgans, organismes i institucions tota la informació complementària sobre els afers que preceptivament o facultativament li sotmetin a consulta, sempre que aquesta informació calgui per a l'emissió del dictamen. També promourà les actuacions necessàries per a millorar l'estudi de les qüestions de la seva competència i sol·licitarà l'assistència tècnica especialitzada que necessiti.

22.2 Els membres del Consell de Treball, Econòmic i Social de Catalunya podran proposar a la persona que ocupi la Presidència, amb almenys 24 hores d'antelació, la seva assistència a les sessions del Ple acompanyats d'un tècnic o d'una tècnica, expert o experta o assessor o assessora, en funció dels temes que figurin a l'ordre del dia i amb la limitació de dos assessors per grup, d'acord amb el que concreti el reglament intern.

Article 23

Comunicació del Consell de Treball, Econòmic i Social de Catalunya amb el Govern

23.1 L'òrgan ordinari de relació del Consell de Treball, Econòmic i Social de Catalunya amb el Govern és la persona titular del Departament de Treball.

23.2 Les sol·licituds de dictàmens, de propostes, d'informes o d'estudis que el Govern o els departaments del Govern dirigeixin al Consell de Treball, Econòmic i Social de Catalunya s'han de presentar a la persona que ocupa la Presidència del Consell a través del conseller o consellera competent per raó de la matèria.

23.3 A la sol·licitud de dictamen s'haurà d'adjuntar una memòria i la documentació necessària per poder emetre'l.

23.4 En el supòsit que la documentació sigui incompleta o insuficient, el president o la presidenta sol·licitarà a l'òrgan corresponent el detall de la documentació. Mentre no es rebi la documentació esmentada, el termini per a

l'emissió del dictamen que estableix l'article 2.4 de la Llei 7/2005, de 8 de juny, quedarà interromput fins que es completi la documentació.

23.5 La persona que ocupa la Presidència del Consell remetrà els dictàmens, els estudis o els informes sol·licitats al conseller o consellera sol·licitant, al Departament de la Presidència i al conseller o consellera de Treball.

Article 24

Emissió de dictàmens de caràcter preceptiu

24.1 El Ple del Consell de Treball, Econòmic i Social de Catalunya ha d'emetre dictàmens amb caràcter preceptiu i no vinculant i previ sobre els avantprojectes de llei i els projectes de decret legislatiu que regulen matèries socioeconòmiques, laborals i d'ocupació, de competència de la Generalitat, d'acord amb el que disposa aquest Decret, amb excepció de la Llei de pressupostos de la Generalitat.

24.2 El Ple del Consell de Treball, Econòmic i Social de Catalunya ha d'emetre els dictàmens amb caràcter preceptiu i no vinculant i previ sobre els projectes de decret del Govern que, pel seu objecte i contingut, tinguin una relació substancial amb les matèries pròpiament socioeconòmiques, laborals i d'ocupació, excepte aquells que tinguin per finalitat l'estructuració o organització interna dels departaments de la Generalitat, unitats administratives i del seu personal.

24.3 El Ple del Consell de Treball, Econòmic i Social de Catalunya ha d'emetre els dictàmens amb caràcter preceptiu i no vinculant i previ sobre els avantprojectes de llei o els projectes de disposicions administratives que afecten l'organització, les competències o el funcionament del Consell.

24.4 El Ple del Consell de Treball, Econòmic i Social de Catalunya ha d'emetre els dictàmens amb caràcter preceptiu i no vinculant i previ sobre qualsevol altra matèria en què, per caràcter exprés d'una llei, sigui obligatori consultar el Consell.

Article 25

Emissió de dictàmens de caràcter facultatiu

25.1 Els dictàmens facultatius sobre assumptes concrets que se sotmetin a consulta, d'acord amb el que preveu l'article 2.1.b) de la Llei 7/2005, de 8 de juny, els podrà sol·licitar:

a) El Govern o els consellers o conselleres, de la manera prevista a l'article 23.2 d'aquest Decret.

b) Les organitzacions que integren el Consell, mitjançant un escrit adreçat a la Presidència que contingui les signatures dels sol·licitants, l'objecte del dictamen i la seva justificació.

25.2 La comissió executiva determinarà, per raons exclusivament formals, la procedència o no del dictamen esmentat, que seguirà el procediment ordinari per a l'emissió de dictàmens previst en aquest Decret.

Article 26

Procediment ordinari per a l'emissió de dictàmens

26.1 Quan es rebí una sol·licitud de dictamen al Consell, la persona que ocupa la Presidència la traslladarà a la comissió de treball corresponent per raó de la matèria tot indicant-li el termini en què s'ha de finalitzar la tasca encomanada, que no podrà excedir dels dos terços del termini global fixat per a l'emissió del dictamen pel Consell.

26.2 De l'acord de remissió a una comissió de treball es donarà trasllat a tots els membres del Consell així com de la documentació pertinent per tal que es puguin presentar esmenes i consideracions al text a dictaminar.

Les consideracions i esmenes al text a dictaminar es presentaran dins el termini fixat al Reglament intern.

26.3 Un cop finalitzat el termini de presentació de consideracions i esmenes, aquestes es debatran en la comissió de treball corresponent i s'incorporaran al text les esmenes que hagin tingut el suport de la majoria dels seus membres.

La formulació de vot particular a la proposta de dictamen s'anunciarà i es presentarà en un termini suficient per tal que pugui ser incorporat a la proposta de dictamen que es presentarà al Ple.

La comissió de treball nomenarà un ponent o diversos amb les funcions d'elaborar, amb el suport del Gabinet d'Estudis, un informe en què es valorarà el projecte original i les esmenes i consideracions presentades, i de presentar la proposta de dictamen a l'òrgan competent per a la seva aprovació, amb la incorporació de vots particulars i tots els informes que siguin necessaris.

26.4 En la sessió del Ple, el ponent exposarà el resultat dels treballs de la comissió.

En el supòsit que s'hagin formulat vots particulars a la proposta de dictamen, podran intervenir les persones que els hagin presentat per explicar els fonaments del seu vot i també les persones que defensin esmenes rebutjades

en la comissió de treball, en la forma que determini el Reglament intern d'organització i funcionament.

En el debat general sobre el contingut de la proposta, s'analitzaran eventuais esmenes.

26.5 El dictamen, i en el seu cas les esmenes totals o parcials, haurà de ser aprovat amb el vot favorable de la majoria absoluta dels assistents a la sessió plenària.

En cas que el text del dictamen rebi una votació favorable però insuficient per ser aprovat, la persona que ocupa la Presidència del Consell ha de suspendre la sessió com a màxim durant una hora, transcorreguda la qual s'ha de repetir la votació. Si es manté la situació, la persona que ocupa la Presidència ha de remetre al Govern el resultat de les tasques realitzades.

26.6 Els vots particulars formulats, individualment o col·lectivament, pels membres del Consell que discrepin del sentit de la majoria quedaran units al dictamen corresponent. Els vots particulars referents a esmenes debatudes al Ple es faran en la forma que determini el Reglament intern d'organització i funcionament.

26.7 Els dictàmens es documenten per separat i s'han de distingir els antecedents, la valoració feta i les conclusions, amb la signatura de la persona que ocupa la Secretaria executiva i el vist-i-plau del president o presidenta del Consell.

26.8 El Consell ha d'emetre els seus dictàmens d'acord amb l'article 2.4 de la Llei 7/2005, de 8 de juny. El termini comença a comptar a partir de l'endemà de la recepció en el Consell de la petició de dictamen.

Article 27

Procediment d'urgència per a l'emissió dels dictàmens

27.1 Si se sol·licita del Consell l'emissió d'un dictamen amb caràcter d'urgència, mitjançant una petició degudament motivada, el president o presidenta del Consell decidirà de manera immediata la seva tramesa a la comissió de treball que correspongui, amb indicació de la data límit de la sessió en què es debatrà el dictamen. El límit per a l'acord o la proposta de dictamen per part de l'òrgan corresponent serà de 48 hores abans que es faci la sessió de debat.

27.2 Els dictàmens que es tramitin amb caràcter d'urgència podran ser aprovats per la Comissió Executiva per delegació del Ple, en els supòsits que

el reglament intern fixi amb caràcter taxatiu, quan no puguin ser aprovats pel Ple.

27.3 Els membres del Consell podran presentar esmenes per escrit als dictàmens afectats pel procediment d'urgència fins dues hores abans de l'inici de la reunió del Ple o, en el seu cas, de la Comissió Executiva, de manera que es puguin reproduir i repartir abans del començament de la sessió.

Article 28

Propostes, informes o estudis a iniciativa pròpia

El Reglament intern d'organització i funcionament determinarà la forma en què el Consell de Treball, Econòmic i Social de Catalunya plantejarà l'elaboració de propostes, informes o estudis.

Article 29

Sistema d'indicadors de gènere

Els dictàmens, estudis, informes i la memòria anual elaborats pel Consell de Treball, Econòmic i Social de Catalunya han d'aportar la informació necessària i adequada que permeti disposar d'un sistema d'indicadors de gènere qualitius i quantitius sobre la situació de les dones a Catalunya que permetin realitzar valoracions de gènere. A aquest efecte, totes les dades es recolliran, tractaran i presentaran desagregades per sexes.

Capítol VI

Organització interna

Article 30

Assistència a les sessions del Consell de Treball, Econòmic i Social de Catalunya

Els membres del Consell de Treball, Econòmic i Social de Catalunya tenen dret a les compensacions econòmiques que per la seva participació en les activitats dels Consell siguin autoritzades, a proposta del mateix Consell.

Les compensacions econòmiques seran a títol personal a cadascuna de les persones integrants dels diferents òrgans o comissions de treball que es puguin crear.

Article 31

Règim de selecció i contractació de personal

31.1 El personal del Consell de Treball, Econòmic i Social de Catalunya, excepte la persona que ocupa la Presidència i la persona que ocupa la

Secretaria Executiva, que són nomenats i separats pel Govern, hi és vinculat per una relació subjecta al dret laboral.

31.2 La selecció del personal del Consell, llevat dels càrrecs directius, s'ha de fer mitjançant una convocatòria pública i d'acord amb els sistemes basats en els principis d'igualtat, mèrit i capacitat.

31.3 Els funcionaris i funcionàries públics que passen a prestar llurs serveis en el Consell queden en la situació d'excedència voluntària per incompatibilitats.

Capítol VII Règim econòmic i financer

Article 32 Règim econòmic, financer, patrimonial i de contractació de béns i serveis

32.1 L'actuació econòmica del Consell s'ha de sotmetre a la fiscalització i al control pressupostari, els quals corresponen a la Intervenció de la Generalitat.

32.2 El Consell de Treball, Econòmic i Social de Catalunya compta, per al compliment dels seus objectius, amb els recursos econòmics que a aquest efecte es consignin en els pressupostos de la Generalitat, i gaudeix del règim tributari d'aquesta, d'acord amb el que estableix l'article 6 del Decret legislatiu 3/2002, del 24 de desembre, pel qual s'aprova el text refós de la Llei de finances públiques de Catalunya.

32.3 El Consell de Treball, Econòmic i Social de Catalunya, per a l'elaboració del seu pressupost, s'ajustarà a l'establert a la normativa pressupostària vigent. L'avantprojecte de pressupost haurà d'observar en la seva formulació el principi de foment de la igualtat de gènere.

32.4 La contractació del Consell de Treball, Econòmic i Social de Catalunya s'ha de sotmetre al Reial decret legislatiu 2/2000, de 16 de juny, pel qual s'aprova el text refós de la Llei de contractes de les administracions públiques, i a la resta de normativa aplicable en matèria de contractació.

32.5 El Consell podrà sol·licitar directament a l'òrgan competent en matèria de patrimoni de la Generalitat de Catalunya l'adscripció de béns i drets de patrimoni de la Generalitat per al compliment de les seves finalitats i, a aquest efecte, tindrà sobre aquests béns i drets les mateixes facultats i obligacions que es preveuen per als ens públics de dret privat en el Decret legislatiu 1/2002 de 24 de desembre, pel qual s'aprova el text refós de la Llei de Patrimoni de Catalunya.

Disposició addicional

Si alguna de les organitzacions representades en el Consell té, segons la normativa d'aplicació, alteració en quant a la seva representativitat, el Consell ha d'adaptar la configuració de cadascun dels grups a la nova circumstància en un termini de dos mesos des de l'acreditació de la dita circumstància.

Disposició transitòria

Mentre no es creïn els òrgans de participació institucional que assumeixen les funcions exercides per les antigues àrees de treball del Consell de Treball, Econòmic i Social de Catalunya, les àrees de treball previstes a la disposició transitòria segona de la Llei 7/2005, de 8 de juny, han de continuar exercint la funció de participació, però amb la composició establerta a l'esmentada disposició transitòria segona de la Llei 7/2005, de 8 de juny.

Disposició derogatòria

Resta derogat el Decret 336/2002, de 3 de desembre, de desenvolupament de la Llei 3/1997, de 16 de maig, de creació del Consell de Treball, Econòmic i Social de Catalunya.

Disposició Final

Aquest Decret entrarà en vigor l'endemà de la seva publicació al Diari Oficial de la Generalitat de Catalunya.

PROPOSTA D'ACORD de plantejar requeriment d'incompetència davant el Govern de l'Estat en relació amb diversos preceptes del Reial decret 1538/2006, de 15 de desembre, pel qual s'estableix l'ordenació general de formació professional del sistema educatiu.

Al Butlletí Oficial de l'Estat núm. 3, de 3 de gener de 2007, va ser publicat el Reial Decret 1538/2006, de 15 de desembre, pel qual s'estableix l'ordenació general de la formació professional del sistema educatiu.

El Reial decret, dictat en desenvolupament de la Llei Orgànica 5/2002, de 19 de juny, de les Qualificacions i de la Formació Professional i de la Llei Orgànica 2/2006, de 3 de maig, d'Educació, té per objecte establir l'estructura dels nous títols de formació professional i fixar els ensenyaments conduents a l'obtenció d'aquests títols.

Vist l'informe del Gabinet Jurídic de la Generalitat de Catalunya, a proposta del Conseller d'Educació, el Govern de la Generalitat adopta el següent

Acord:

"Dirigir al Govern de l'Estat requeriment d'incompetència, a l'empara del disposat a l'article 63 de la Llei Orgànica 2/1979, de 3 d'octubre, del Tribunal Constitucional, per considerar que l'òrgan esmentat ha incorregut en incompetència mitjançant diversos preceptes del Reial decret 1538/2006, de 15 de desembre, pel qual s'estableix l'ordenació general de la formació professional del sistema educatiu, per tal com els preceptes esmentats vulneren les competències d'aquesta Comunitat Autònoma en matèria d'educació, d'acord amb la distribució constitucional i estatutària establerta.

La Generalitat de Catalunya, d'acord amb el previst a l'art. 131.3.c) de l'Estatut d'Autonomia, té una competència compartida per a l'establiment dels plans d'estudi, que inclou l'ordenació curricular. A l'exercici d'aquesta competència compartida la Generalitat de Catalunya haurà de respectar els elements essencials del dret a l'educació i de la llibertat d'ensenyament en matèria d'educació no universitària i les bases estatals dictades d'acord amb el previst a l'art. 149.1.30 de la Constitució.

El Reial decret no s'ajusta a aquest marc de distribució competencial per diversos motius. No obstant això, tota vegada que els aspectes més generals de l'esmentat desajust ja es troben plantejats en processos competencials pendents davant el Tribunal Constitucional, les resolucions del qual tindran efectes generals en la delimitació competencial entre l'Estat i la Generalitat de Catalunya, a fi de no incórrer en reiteracions innecessàries, l'objecte del present requeriment s'até únicament a les vulneracions específiques que en

particular deriven del Reial decret referit.

Així, segons s'exposa a continuació, determinats aspectes materials de la regulació establerta al Reial decret 1538/2006, excedeixen de la configuració de les bases com a principis o mínim comú normatiu, ja que afegixen nous desenvolupaments al contingut normatiu bàsic ja fixat en la LOE.

La Llei Orgànica 2/2006, de 3 de maig, d'Educació (LOE), habilita al Govern de l'Estat per determinar el conjunt d'objectius, les competències bàsiques, els continguts i els mètodes pedagògics i criteris d'avaluació que corresponen als ensenyaments mínims en cadascuna de les etapes educatives. En l'àmbit de la Formació Professional l'organització de l'educació en mòduls professionals comporta que aquests continguts bàsics vinguin referits a procediments, conceptes i aptituds respecte de cadascun dels mòduls.

Aquest Reial decret, recollint els principis i objectius que la LOE i de la Llei Orgànica de Qualificacions i Formació professional, determina com s'hauran d'estructurar els títols de formació professional.

En compliment de l'establert a l'article 42 de la LOE, el currículum dels cicles formatius inclou un mòdul professional de formació als centres de treball. Malgrat que la LOE atribueix a les Comunitats Autònomes la regulació d'aquesta formació pràctica als centres de treball i la possibilitat que aquells que acreditin una experiència professional relacionada amb els estudis cursats puguin quedar exempts d'aquella fase; el Reial decret, enviant les competències de la Generalitat de Catalunya, procedeix a regular al seu article 11 aquesta formació als centres de treball, i a establir els requisits de l'exempció.

Efectivament, l'article 11 no es limita a definir quines han de ser les finalitats dels mòduls professionals ni a determinar, amb caràcter general quan hauran de cursar-se, sinó que habilita el Govern de l'Estat perquè als reials decrets que estableixin els títols de formació professional, determini els mòduls que s'hauran d'haver superat per poder cursar aquella fase de formació pràctica als centres de treball. Amb això, s'estan limitant les competències de que disposa la Generalitat de Catalunya per establir com s'han d'organitzar els mòduls que integren els ensenyaments respecte de cadascun dels títols de formació professional malgrat que l'Estat només disposa de competències per determinar l'estructura dels títols i els continguts bàsics del currículum respecte dels diferents mòduls.

De nou, el Reial decret s'excedeix de l'àmbit que correspon a la normativa bàsica quan al seu article 12 determina com s'ha d'organitzar el mòdul professional de projecte que el Reial decret incorpora per als cicles formatius de grau superior. Aquest precepte no es limita a introduir el referit mòdul als

estudis de formació professional corresponents al grau superior i a determinar quin és l'objectiu d'aquest mòdul, sinó que de nou entra a regular aspectes purament organitzatius en establir quan s'haurà de cursar.

El capítol V del Reial decret estableix les vies d'accés als cicles formatius i, de nou, incideix en una extralimitació competencial, ja que no es limita a reproduir les previsions que l'article 41 de la LOE recull en relació amb la possibilitat d'eximir de les proves d'accés, malgrat no tenir els requisits acadèmics, els qui reuneixin determinats requisits, que per a l'accés a la formació professional de grau mig determina l'apartat 4 de l'article 41. Malgrat que la LOE reconeix que correspon a les Comunitats Autònomes la regulació de les proves, l'article 23, envaint l'àmbit de competències de la Generalitat de Catalunya, estableix nous requisits referits als programes de qualificació professional inicial i a la valoració, en el seu cas, de l'experiència laboral.

També, en relació amb l'accés als cicles formatius de grau superior mitjançant proves dels aspirants que no reuneixen els requisits acadèmics, els articles 24 i 25 del Reial decret, incideixen en els mateixos excessos competencials. Malgrat que la LOE, en coherència amb el sistema de distribució de competències en matèria de Formació Professional, atribueix a les Comunitats Autònomes la regulació de les proves i, en el seu cas, de l'exempció d'una part de les mateixes, l'apartat 3 de l'article 24 i l'article 25, estableixen les parts en les quals s'ha d'organitzar la prova i el contingut sobre el qual haurà de versar.

De nou, a l'article 49 del Reial decret, torna a establir-se quin ha de ser el temps necessari perquè els alumnes tinguin dret a l'exempció, si bé en aquest cas no es refereix a cap de les parts de la prova d'accés, sinó al mòdul corresponent a l'experiència laboral i malgrat que, com ja s'ha dit, la LOE atribueix a les Comunitats Autònomes la regulació d'aquella fase i de l'exempció esmentada, el Reial decret procedeix a establir una regulació a què atribueix el caràcter de normativa base.

La LOE, al seu article 41.5, estableix, sense atribuir-li el caràcter de normativa bàsica, que les administracions educatives podran programar i ofertar cursos destinats a la preparació de les proves d'accés i determina que les qualificacions obtingudes en aquests cursos es tindran en compte en la nota final de la respectiva prova d'accés. En desenvolupament d'aquestes previsions i assumint una regulació que correspon a la Generalitat de Catalunya, l'article 27.2 del Reial decret, determina quina ha de ser la incidència de la qualificació obtinguda en el curs.

El Reial decret conté una regulació relativa a l'organització dels ensenyaments de formació professional per a les persones adultes que incorpora les



previsions de l'article 69 de la LOE relatives a les proves que han de permetre facilitar a aquest alumnat obtenir algun dels títols de formació professional. Malgrat que la LOE es limita a establir que les Administracions educatives organitzaran les proves periòdicament, el Reial decret al seu article 35.2, determina que les proves han de convocar-se com a mínim una vegada a l'any, i que a més, la convocatòria ha de tenir lloc en un centre docent públic. Aquesta regulació suposa de nou la vulneració de les competències de la Generalitat de Catalunya per decidir la periodicitat amb què s'han de celebrar les proves perquè les persones adultes puguin obtenir el títol, i el lloc que consideri més adequat per a la celebració de les proves.

Tampoc, la regulació que el Reial decret efectua dels ensenyaments de formació professional a distància s'adequa al sistema de distribució de competències entre l'Estat i la Generalitat de Catalunya en l'àmbit educatiu. Malgrat que l'article 131.2.h) de l'Estatut d'Autonomia de Catalunya atribueix a la competència exclusiva de la Generalitat els aspectes organitzatius de l'educació en règim no presencial dirigits a l'alumnat d'edat superior a la d'escolarització obligatòria, l'article 37 del Reial decret, en el seu apartat 3, estableix que serà la norma que reguli cada títol la que determinarà els mòduls professionals que poden ser ofertats a distància. En conseqüència, en la mesura que aquesta remissió a la norma pugui entendre's a la prevista a l'article 6 d'aquest Reial decret, s'estarien vulnerant les competències de la Generalitat.

La Disposició addicional segona del Reial decret, regula aspectes relatius a l'atenció a la diversitat, desenvolupant les previsions que la LOE estableix al seu article 75. Malgrat que la LOE es limita a determinar que les Comunitats Autònomes establiran una reserva de places en els ensenyaments de formació professional de l'alumnat amb discapacitat, el Reial decret no es limita a recollir aquesta previsió, que amb el caràcter de normativa bàsica ha estat incorporada en la LOE, sinó que determina quin ha de ser el percentatge de l'esmentada reserva.

Finalment, la Disposició addicional novena regula els cursos per a una major especialització, malgrat que la previsió d'especialitzacions no es troba recollida en la LOE. De la regulació efectuada en aquesta disposició, no pot deduir-se que aquests cursos comportin l'obtenció d'un títol acadèmic, i per això la seva regulació no pot tenir cabuda a l'article 149.1.30 de la CE, ni en la Disposició final primera apartat 2.c) de la LODE i, en conseqüència, la seva previsió correspondrà, en el seu cas, a les CCAA. Malgrat això, la Disposició addicional novena atribueix a les Comunitats Autònomes una mera facultat de proposta que no s'adequa amb àmbit de competències en matèria d'educació.

Finalment, assenyalar que l'apartat b) de l'article 51, en definir els centres

docents en els quals es donen els ensenyaments de formació professional es refereix als centres de referència nacional que ja van ser objecte d'impugnació pel Govern de la Generalitat en el recurs d'inconstitucionalitat interposat contra la Llei Orgànica 5/2002, de 19 de juny, de Qualificacions i de Formació Professional.

Per tot l'exposat, el Govern de la Generalitat requereix d'incompetència el Govern de l'Estat en relació amb els articles 11.4, 12.3, 23, 24.3, 25, 27.2, 35.2, 37.3, 49 i les disposicions addicionals segona i novena del Reial Decret 1538/2006, de 15 de desembre, pel qual s'estableix l'ordenació general de formació professional del sistema educatiu, publicat en el BOE de 3 de gener de 2007, a l'empara de l'establert en l'article 63 de la Llei Orgànica 2/1979, de 3 d'octubre, del Tribunal Constitucional, a fi de que adopti l'acord de derogar els esmentats preceptes o, subsidiàriament, declarar que no són d'aplicació directa en Catalunya".

PROPOSTA D'ACORD de plantejar requeriment d'incompetència davant el Govern de l'Estat en relació amb diversos preceptes del Reial decret 1631/2006, de 29 de desembre, pel qual s'estableixen els ensenyaments mínims corresponents a l'Educació Secundària Obligatòria.

Al Butlletí Oficial de l'Estat núm. 5, de 5 de gener de 2007, va ser publicat el Reial Decret 1631/2006, de 29 de desembre, pel qual s'estableixen els ensenyaments mínims corresponents a l'Educació Secundària Obligatòria.

El Reial decret té per objecte fixar els ensenyaments mínims d'aquesta etapa del sistema educatiu, partint de l'habilitació que la Llei Orgànica 2/2006, de 3 de maig, d'Educació efectua per tal que el Govern determini el currículum que correspon a aquesta etapa.

Vist l'informe del Gabinet Jurídic de la Generalitat de Catalunya, a proposta del Conseller d'Educació, el Govern de la Generalitat adopta el següent

ACORD:

"Dirigir al Govern de l'Estat requeriment d'incompetència, a l'empara del disposat a l'article 63 de la Llei Orgànica 2/1979, de 3 d'octubre, del Tribunal Constitucional, per considerar que l'Òrgan esmentat ha incorregut en incompetència mitjançant diversos preceptes del Reial decret 1631/2006, de 29 de desembre, pel qual s'estableixen els ensenyaments mínims corresponents a l'Educació Secundària Obligatòria, per tal com els preceptes esmentats vulneren les competències d'aquesta Comunitat Autònoma en matèria d'educació, d'acord amb la distribució constitucional i estatutària establerta.

La Generalitat de Catalunya, d'acord amb el previst a l'art. 131.3.c) de l'Estatut d'Autonomia, té una competència compartida per a l'establiment dels plans d'estudi, que inclou l'ordenació curricular. A l'exercici d'aquesta competència compartida, la Generalitat de Catalunya haurà de respectar els elements essencials del dret a l'educació, de la llibertat d'ensenyament en matèria d'educació no universitària i les bases estatals dictades d'acord amb el previst a l'art. 149.1.30 de la Constitució.

El Reial decret no s'ajusta a aquest marc de distribució competencial per diversos motius. No obstant això, tota vegada que els aspectes més generals de l'esmentat desajust ja es troben plantejats en processos competencials pendents davant el Tribunal Constitucional, les resolucions del qual tindran efectes generals en la delimitació competencial entre l'Estat i la Generalitat de Catalunya, a fi de no incórrer en reiteracions innecessàries, l'objecte del present requeriment s'até únicament a les vulneracions específiques que en particular deriven del referit Reial decret.

Així, segons s'exposa a continuació, determinats aspectes materials de la regulació establerta al Reial decret 1631/2006, excedeixen de la configuració de les bases com principis o mínim comú normatiu, ja que afegeixen nous desenvolupaments al contingut normatiu bàsic ja fixat en la LOE.

La Llei Orgànica 2/2006, de 3 de maig, d'Educació (LOE), habilita el Govern de l'Estat per determinar el conjunt d'objectius, les competències bàsiques, els continguts i els mètodes pedagògics i criteris d'avaluació que corresponen als ensenyaments mínims en cada una de les etapes educatives.

Aquest Reial decret recollint els principis i objectius que la LOE estableix en relació amb l'Educació Secundària Obligatòria, determina les àrees de coneixement que s'han d'impartir en cada un dels quatre cursos en els quals s'organitza l'etapa, estableix quines han de ser les competències bàsiques que els alumnes hauran d'assolir i assenyala els continguts mínims, els objectius i l'horari necessari per a impartir-los; però a més, excedint-se de l'àmbit de competències que correspon al Govern de l'Estat desenvolupa també aspectes relatius als programes de diversificació curricular, als programes de qualificació professional inicial, a l'obtenció del títol de graduat en Educació Secundària Obligatòria, i a aspectes referits a l'atenció dels alumnes amb necessitats educatives especials i a l'educació de les persones adultes.

Així, l'article 8 i el seu annex II, al fixar els objectius de les diferents matèries, la contribució de les mateixes a l'adquisició de les competències bàsiques, i els continguts i criteris d'avaluació de cada matèria en els diferents cursos, estableix unes previsions que excedeixen de l'àmbit de la regulació bàsica estatal dels ensenyaments mínims, ja que per ser impartits requereixen un nombre d'hores que sobrepassa notablement el 55% de l'horari escolar, la regulació del qual pot fixar l'Estat mitjançant la determinació dels ensenyaments mínims. En conseqüència, només en la mesura que es reconegui que la formulació dels continguts que fixa l'Annex II permet desenvolupar-los en coherència amb el temps assignat a l'Annex III, pot considerar-se que la Generalitat podrà exercir les seves pròpies competències estatutàries.

L'art. 12 del Reial decret regula aspectes relatius a l'atenció a la diversitat, desenvolupant les previsions que la LOE n'estableix als seus articles 26.5, 71, 73, 74, 78 i 79. L'apartat 6 de l'esmentat art. 12 es refereix a les mesures educatives a aplicar als alumnes que s'incorporen de forma tardana al Sistema Educatiu Espanyol, i en fer-ho, no es limita a reproduir aquelles previsions que amb el caràcter de normativa bàsica s'estableixen als articles 78 i 79 de la LOE, ja que restringeix, mitjançant un nou límit, el marge de regulació que aquells preceptes de la LOE van habilitar per al desenvolupament autonòmic,

en determinar com han d'organitzar-se els programes específics de llengua i com hauran d'aplicar-se els criteris d'incorporació al sistema educatiu.

Així mateix, l'article 14 del Reial decret referit als programes de qualificació professional inicial malgrat que, recollint les previsions de l'article 30 de la LOE, reconeix de forma expressa que la competència per a l'organització d'aquests programes correspon a les Comunitats Autònomes, incideix en aspectes relatius a l'organització en establir, en els seus apartats 7 i 8, no només els àmbits en els quals s'ha d'organitzar un dels tres tipus de mòduls que s'han d'incloure en aquests programes sinó en indicar, a més, quines matèries hauran de ser incloses necessàriament. Ja que els ensenyaments mínims per a aquella etapa educativa ja han estat establertes en aquest Reial decret, la garantia de preservar una formació comuna i de validesa dels corresponents títols acadèmics ha estat assolida ja en determinar els aspectes bàsics del currículum, per la qual cosa correspon a l'àmbit de competències de la Generalitat de Catalunya establir, a partir d'aquests ensenyaments mínims en els quals s'estructura el currículum, com s'han d'organitzar els mòduls sense que en res afecti aquesta funció que correspon a la Generalitat que aquests mòduls portin a l'obtenció d'un títol acadèmic.

En aquest mateix excés competencial incorre la Disposició addicional primera en regular l'Educació de les Persones Adultes, ja que de nou sembla entendre que, en tot cas, l'obtenció d'un títol oficial li permet, més enllà de la definició dels ensenyaments mínims i de les previsions de la LOE, determinar com s'han d'organitzar els estudis.

La LOE als articles 66 a 70 determina els objectius i principis de l'Educació de les Persones Adultes amb l'objectiu de garantir la possibilitat d'adquirir, actualitzar, completar o ampliar els coneixements i aptituds per al desenvolupament personal i professional. Quan els esmentats objectius tenen per finalitat l'obtenció d'un títol oficial, la LOE estableix un marc obert, que en relació amb les etapes corresponents a l'Educació Obligatoria es limita a recollir l'obligació que les Comunitats Autònomes comptin amb una oferta adaptada a les condicions i necessitats d'aquests alumnes, sense que en cap cas això pugui suposar que s'habilita el Govern de l'Estat per determinar aspectes relatius a l'organització.

La Disposició addicional primera no es limita a reproduir les previsions de la LOE, ja que estableix que els estudis s'hauran d'organitzar de forma modular en tres àmbits i determina, seguint el sistema que ja ha estat qüestionat en relació amb els programes de qualificació professional inicial, les matèries que han de ser incloses necessàriament en cada un dels mòduls.

Aquesta regulació suposa una ingerència en l'àmbit de competències que correspon a la Generalitat de Catalunya i que ve exercint des de l'any 1991,

data en la qual el Parlament de Catalunya va aprovar la Llei 3/1991, de 18 de març, de formació d'adults, que en relació amb l'ordenació curricular de la formació bàsica, es va desenvolupar al Decret 213/2002, d'1 d'agost.

Finalment, pel que fa a l'horari corresponent als continguts bàsics dels ensenyaments mínims per a l'educació secundària, l'Annex III reconeix que, d'acord amb el previst a l'art. 6.3 de la LOE, les Comunitats Autònomes que tinguin llengua cooficial disposaran per a l'organització dels ensenyaments de l'esmentada llengua del 10% de l'horari escolar total previst a l'esmentat annex, no podent treure d'una àrea una xifra superior a 50 hores en el conjunt dels tres primers cursos, ni a 20 hores en el quart curs. En conseqüència, ja que la regulació fixada en la LOE permet a les Comunitats Autònomes efectuar una reducció del 10% en la determinació dels horaris corresponents als continguts mínims, sense condicionar l'aplicació d'aquesta reducció en la mesura que s'estableixen límits a la capacitat de la Generalitat de Catalunya d'aplicar aquest percentatge de reducció, la regulació efectuada a l'Annex III del Reial decret, estaria limitant de forma il·legítima la capacitat de la Generalitat de Catalunya per exercir la seva competència d'ordenació del currículum educatiu.

Per tot això, el Govern de la Generalitat requereix d'incompetència al Govern de l'Estat en relació amb els articles 8; 12.6; 14. 7 y .8; Disposició addicional primera i els Annexos II i III del Reial decret 1631/2006, de 29 de desembre, pel qual s'estableixen els ensenyaments mínims corresponents a l'Educació Secundària Obligatòria, publicat en el Butlletí Oficial de l'Estat núm.5, de 5 de gener de 2007, a l'empara del que estableix l'article 63 de la Llei Orgànica 2/1979, de 3 d'octubre, del Tribunal Constitucional, perquè adopti l'acord de derogar els preceptes esmentats o, subsidiàriament, declari que no són d'aplicació directa a Catalunya.

PROPOSTA D'ACORD de plantejar requeriment d'incompetència davant el Govern de l'Estat en relació amb diversos preceptes del Reial decret 1630/2006, de 29 de desembre, pel qual s'estableixen els ensenyaments mínims del segon cicle d'Educació infantil.

En el Butlletí Oficial de l'Estat núm. 4, de 4 de gener de 2007, es va publicar el Reial decret 1630/2006, de 29 de desembre, pel qual s'estableixen els ensenyaments mínims del segon cicle d'Educació infantil.

El Reial decret té com objecte fixar els ensenyaments mínims d'aquesta etapa del sistema educatiu, sobre la base de l'habilitació que la Llei Orgànica 2/2006, de 3 de maig, d'Educació efectua per tal que el Govern fixi els aspectes bàsics del currículum (que correspon a aquesta etapa).

Vist l'informe del Gabinet Jurídic de la Generalitat de Catalunya, a proposta del Conseller d'Educació, el Govern de la Generalitat adopta el següent

Acord:

"Dirigir al Govern de l'Estat requeriment d'incompetència, a l'empara del que disposa l'article 63 de la Llei Orgànica 2/1979, de 3 d'octubre, del Tribunal Constitucional, per considerar que l'Òrgan esmentat ha incorregut en incompetència mitjançant diversos preceptes del Reial decret 1630/2006, de 29 de desembre, pel qual s'estableixen els ensenyaments mínims del segon cicle d'Educació infantil, per tal com els preceptes esmentats vulneren les competències d'aquesta Comunitat Autònoma en matèria d'educació, d'acord amb la distribució constitucionalment i estatutàriament establerta.

D'acord amb el que disposa l'article 131.2.a) de l'Estatut d'Autonomia de Catalunya, la Generalitat ha assumit la competència exclusiva per a la determinació dels continguts educatius del primer cicle de l'Educació infantil i la regulació dels centres en els quals s'imparteix aquest cicle. D'altra banda, pel que fa al segon cicle de l'esmentada Educació infantil, a la Generalitat li correspon la competència compartida en els termes previstos per l'article 131.3 de l'Estatut d'Autonomia, és a dir, una competència en el marc de les bases estatals.

El Reial decret 1630/2006 no s'ajusta a aquest marc de distribució competencial per motius diversos. No obstant això, atès que els aspectes més generals d'aquest desajust ja es troben plantejats en processos competencials pendents davant del Tribunal Constitucional, les resolucions dels quals tindran efectes generals en la delimitació competencial entre l'Estat i la Generalitat de Catalunya, per tal de no incórrer en reiteracions innecessàries, l'objecte d'aquest requeriment s'até únicament a les vulneracions específiques que, en particular, deriven del Reial decret referit.



Així, tal com s'exposa a continuació, determinats aspectes materials de la regulació establerta en el Reial decret 1630/2006 excedeixen de la configuració de les bases com a principis o mínim comú normatiu, atès que afegeixen nous desenvolupaments al contingut normatiu bàsic ja fixat en la LOE.

L'article 6.2 de la Llei Orgànica 2/2006, de 3 de maig, d'Educació (LOE), habilita el Govern de l'Estat per fixar, en relació amb els objectius, les competències bàsiques, els continguts i els criteris d'avaluació, els aspectes bàsics del currículum que constitueixen els ensenyaments mínims a què es refereix la DA 1ª.2.c) de la Llei Orgànica 8/1985, de 3 de juliol, Reguladora del Dret a l'Educació (LODE).

No obstant això, aquest precepte, invocat pel preàmbul del Reial decret 1630/2006 i per la seva DF 1ª, en concordança amb el que estableix la dita DA 1ª.2.c) LODE, vincula la fixació dels ensenyaments mínims a la finalitat d'"asegurar una formació común y garantizar la validez de los títulos correspondientes".

Així, de la regulació efectuada pel legislador orgànic, d'acord amb la jurisprudència constitucional, es desprèn que la fixació dels ensenyaments mínims té una finalitat doble: garantir una formació comuna a tots els alumnes i que els títols acadèmics es corresponguin a uns continguts mínims. Tanmateix, cap d'aquestes dues finalitats no pot ser al·legada respecte a l'Educació infantil, ja que l'article 12.2 LOE ha configurat aquesta etapa educativa com a voluntària. Així, alumnes que accedeixen a la següent etapa ja obligatòria, és a dir, l'Educació primària, poden no haver seguit els cicles d'Educació infantil, amb la qual cosa difícilment es pot garantir una formació comuna de tots els alumnes que accedeixen a l'Educació primària. Així doncs, aquest assegurament d'una formació comuna ve prèviament truncat pel propi caràcter voluntari de l'Educació infantil.

Però, a més, tampoc es pot justificar l'establiment d'ensenyaments mínims en l'altra finalitat que persegueix: la validesa d'un títol acadèmic, ja que, com a conseqüència lògica de la voluntarietat de l'etapa educativa esmentada i dels propis objectius d'aquesta, el seguiment dels cicles de l'Educació infantil no dóna lloc a l'obtenció de cap títol.

Així doncs, ni l'article 6.2 LOE ni la disposició addicional primera, apartat 2 LODE habiliten l'Estat per a l'establiment d'ensenyaments mínims en el segon cicle d'Educació infantil. En conseqüència, la regulació bàsica d'aquesta etapa educativa s'hauria d'esgotar en la pròpia Llei Orgànica d'Educació.

És per això que la fixació d'ensenyaments mínims que efectua el Reial decret

1630/2006 envaeix les competències de la Generalitat de Catalunya en matèria d'ensenyament no universitari.

Concretament, l'article 5.2 del Reial decret no respecta les competències autonòmiques en disposar que els ensenyaments mínims formaran part, en tot cas, del currículum del segon cicle de l'Educació infantil que han d'establir les administracions educatives.

Així mateix, la determinació de les tres àrees de continguts educatius d'aquest segon cicle que efectua l'article 6 del Reial decret i la densa definició dels seus objectius i continguts que es realitza a l'Annex vulnera les competències de la Generalitat de Catalunya.

Així doncs, la regulació del contingut bàsic d'aquesta etapa educativa que incorpora el Reial decret impedeix a la Generalitat de Catalunya l'exercici de les seves competències compartides en matèria d'ensenyament no universitari per un doble motiu: d'una banda, pel seu grau de detall i, d'altra, per la taxativa previsió que, en tot cas, aquests ensenyaments mínims han de formar part del currículum.

D'altra banda, la concreció dels criteris d'avaluació del segon cicle d'Educació infantil que resulta de l'article 7 i de l'Annex del Reial decret constitueix, també, una clara vulneració de les competències autonòmiques.

Finalment, la determinació dels criteris d'atenció a la diversitat i d'autonomia dels centres en l'etapa referida que s'inclou en els articles 8 i 9 del Reial decret, tampoc és respectuosa amb les competències autonòmiques.

Com a conclusió, es pot insistir en què, més enllà de les previsions generals sobre els principis, finalitats, objectius i àrees de continguts educatius que s'inclouen en els articles 1 a 4 del Reial decret, que essencialment reproduïxen la regulació bàsica que efectua la LOE de l'Educació infantil, l'establiment en la resta de l'articulat i l'Annex d'aquesta norma de més concrecions amb aquest mateix caràcter bàsic, constitueix una evident infracció de l'ordre de distribució competencial constitucionalment i estatutàriament establert.

Per tot això, el Govern de la Generalitat requereix d'incompetència al Govern de l'Estat en relació amb els articles 5.2, 6, 7, 8, 9 i Annex del Reial decret 1630/2006, de 29 de desembre, pel qual s'estableixen els ensenyaments mínims del segon cicle de l'Educació infantil, publicat en el Butlletí Oficial de l'Estat núm. 4, de 4 de gener de 2007, a l'empara del que estableix l'article 63 de la Llei Orgànica 2/1979, de 3 d'octubre, del Tribunal Constitucional, perquè adopti l'acord de derogar els preceptes esmentats o, subsidiàriament, declari que no són d'aplicació directa a Catalunya.



PROPOSTA D'ACORD de sol·licitar al Tribunal Constitucional la finalització del conflicte positiu de competència número 4685/2002, plantejat en relació amb l'art. 5 i la Disposició derogatòria única del Reial decret 326/2002, de 5 d'abril, sobre règim de nomenament dels membres substituïts del Ministeri Fiscal, així com la seva aplicació en la base Cinquena de l'Ordre JUS/821/2002, de 9 d'abril, per la qual es convoquen places d'Advocats Fiscals substituïts corresponents a l'any judicial 2002-2003.

El Govern de la Generalitat de Catalunya va plantejar davant del Tribunal Constitucional conflicte positiu de competència en relació amb l'art. 5 i la Disposició derogatòria única del Reial decret 326/2002, de 5 d'abril (BOE de 6 d'abril), sobre règim de nomenament dels membres substituïts del Ministeri Fiscal, així com la seva aplicació en la base Cinquena de l'Ordre JUS/821/2002, de 9 d'abril (BOE de 16/4/2002), per la qual es convoquen places d'Advocats Fiscals substituïts corresponents a l'any judicial 2002-2003. El conflicte es va admetre a tràmit amb el número 4685/2002 i es troba pendent de resolució.

La Comissió Bilateral de Cooperació Administració General de l'Estat-Generalitat de Catalunya, en la seva reunió del dia 22 de juliol de 2004, va acordar que per part de la Generalitat de Catalunya es durien a terme els tràmits necessaris per promoure la finalització de l'esmentat conflicte, plantejat al seu dia, una vegada que el Govern de l'Estat hagués modificat el RD 326/2004 en el sentit de tornar a incloure el coneixement del dret o llengua propis de les Comunitats Autònomes, que hi comptin com a mèrits a valorar en el procediment de selecció i nomenament dels Advocats fiscals substituïts, la qual cosa vindria a significar la desaparició sobrevinguda de l'objecte del conflicte per satisfacció extraprocessal.

Mitjançant el Reial decret 92/2006, de 3 de febrer, pel qual es modifica el Reial decret 326/2002 de 5 d'abril, sobre règim de nomenament dels membres substituïts del Ministeri Fiscal (BOE de 21/2/2006), s'han complert les anteriors expectatives en incloure a l'article 5.2 un apartat g) relatiu al coneixement del dret o llengua propis, en les Comunitats Autònomes on existeixin. Aquesta modificació normativa ha tingut aplicació pràctica per primera vegada en l'Ordre JUS/611/2006, de 22 de febrer, per la qual es van convocar les places d'Advocats fiscals substituïts corresponents a l'any judicial 2006-2007 (BOE de 7/3/2006).

Per tot això, vist l'informe del Gabinet Jurídic de la Generalitat de Catalunya, a proposta de la Consellera de Justícia, el Govern de la Generalitat de Catalunya adopta el següent

ACORD :



"Apreciar que amb l'aprovació pel Govern de l'Estat del Reial decret 92/2006, de 3 de febrer, pel qual es modifica el Reial decret 326/2002, de 5 d'abril, sobre règim de nomenament dels membres substituïts del Ministeri Fiscal, i la seva aplicació en l'Ordre JUS/611/2006, de 22 de febrer, per la qual es convoquen les places d'Advocats fiscals substituïts corresponents a l'any judicial 2006-2007, pot considerar-se satisfeta la pretensió plantejada al seu dia en el conflicte positiu de competència número 4685/2002, promogut davant el Govern de l'Estat en relació amb l'art. 5 i la Disposició derogatòria única del Reial decret 326/2002, de 5 d'abril, sobre règim de nomenament dels membres substituïts del Ministeri Fiscal, així com la seva aplicació en la base Cinquena de l'Ordre JUS/821/2002, de 9 d'abril, per la qual es convoquen places d'Advocats Fiscals substituïts corresponents a l'any judicial 2002-2003, per la qual cosa se sol·licita al Tribunal Constitucional que acordi la finalització del conflicte 4685/2002 esmentat, a l'empara d'allò que estableix l'article 63 i concordants de la Llei Orgànica 2/1979, de 3 d'octubre, del Tribunal Constitucional, i designar els Advocats del Gabinet Jurídic de la Generalitat de Catalunya, senyor Jaume Galofré i Crespi, senyor Ramon Riu i Fortuny, senyora Dolors Feliu i Torrent, senyor Xavier Castrillo i Gutiérrez, senyora Rosa Maria Díaz i Petit, i senyora Neus París i Domènech, perquè, indistintament, formalitzin aquesta actuació".