



Generalitat de Catalunya
Departament de Cultura

Gabinet del Conseller
Oficina de Comunicació

Restauració de l'obra ***El port de Barcelona, d'Eliseu Meifrèn***

Centre de Restauració de Béns Mobles de Catalunya
Departament de Cultura



Dossier de premsa

9 de maig de 2011



Índex

El Centre de Restauració de Béns Mobles de Catalunya	pàg. 3
L'obra <i>El port de Barcelona</i>	pàg. 5
El procés de restauració	pàg. 6
Estat actual de l'obra	pàg. 6
Estudis i anàlisis previs	pàg. 7
Fases de la restauració.....	pàg. 9
Eliseu Meifrèn	pàg. 12



El Centre de Restauració de Béns Mobles de Catalunya

El Centre de Restauració de Béns Mobles de Catalunya (CRBMC), que es va posar en marxa l'any 1981 pel Departament de Cultura de la Generalitat en el Monestir de Sant Cugat del Vallès, està ubicat actualment a Valldoreix, en un edifici de 4.000m², inaugurat l'any 2003. Aquest edifici fou dissenyat tenint molt en compte la seva funcionalitat i l'especificitat de tasques i funcions que s'hi havien de desenvolupar.

La missió del CRBMC és definir els criteris i executar la protecció, la conservació, la recerca i la restauració del patrimoni cultural moble de Catalunya.

Els objectius del CRBMC són els següents:

- Conèixer el patrimoni cultural moble susceptible de ser catalogat i el seu estat de conservació.
- Definir els criteris de prioritització de les intervencions i planificar les línies d'actuació sobre el patrimoni moble.
- Vetllar pel rigor i la qualitat de les intervencions de conservació-restauració del patrimoni moble de Catalunya.
- Assessorar sobre conservació preventiva i restauració del patrimoni, i oferir tots els serveis tecnicocientífics als professionals de la conservació i la restauració, als investigadors de patrimoni i als conservadors de col·leccions.
- Actuar en conservació preventiva i conservació-restauració sobre el patrimoni cultural moble, d'acord amb les prioritats i línies d'actuació del CRBMC
- Impulsar la innovació i la recerca en conservació-restauració, i fomentar els estudis interdisciplinaris i els projectes de recerca conjunts amb les universitats i institucions especialitzades dins l'àmbit del patrimoni cultural.
- Difondre les actuacions més rellevants del CRBMC a través dels elements de difusió programats pel Centre, per tal de destacar el seu valor com a institució de referència i prestigi, mitjançant publicacions monogràfiques, memòries d'activitats, publicacions adreçades als professionals, etc.
- Difondre les activitats del CRBMC entre la ciutadania, tant en l'àmbit de Catalunya com dins de l'àmbit estrictament local, a través de les actuacions definides al Pla de Difusió del CRBMC.



- Promoure la coordinació i el treball interdisciplinari del CRBMC amb altres unitats del Departament de Cultura, i altres administracions.
- Col·laborar amb els centres de formació en el coneixement i pràctica de la disciplina, en totes les especialitats, mitjançant la convocatòria de beques de pràctiques i perfeccionament, i l'organització de cursos i seminaris especialitzats, adreçats als professionals de la conservació i la restauració i als professionals que conserven i gestionen el patrimoni cultural.
- Impulsar el reconeixement i acreditació de la professió de conservador–restaurador.
- Promoure el contacte permanent amb altres centres estatals i internacionals, especialment de la Mediterrània i europeus, per la similitud en el tipus de patrimoni moble, per tal de compartir experiències i contrastar els nivells de coneixement i recerca.



L'obra *El port de Barcelona*

El quadre *El port de Barcelona* d'Eliseu Meifrèn, propietat de l'Autoritat Portuària de Barcelona, és una pintura a l'oli sobre tela de gran format, amb unes mides de 250 x 480 cm. Va ser pintada l'any 1887 i presenta unes mides excepcionals en relació als formats amb què usualment treballava l'artista.

El 2009 la pintura es trobava a l'edifici de l'Autoritat Portuària de Barcelona de Portal de la Pau, número 6. Entre el maig i el juny de 2009, els tècnics del Museu Marítim de Barcelona (MMB) van fer una intervenció *in situ* en què es va fixar la policromia que presentava risc de despreniment, ja que el quadre s'havia de cedir per formar part de l'exposició "Barcelona: Una ciutat, un port" que va tenir lloc al Museu Marítim del 17 de juny fins el 30 d'agost de 2009.

A finals de 2010, l'Autoritat Portuària de Barcelona va sol·licitar l'assessorament de l'equip tècnic del Centre de Restauració de Béns Mobles de Catalunya perquè es fes càrrec de l'estudi detallat del procés de restauració i del pressupost de la pintura.

Fitxa tècnica

Nom de l'objecte	Pintura sobre tela amb marc
Matèria – Tècnica	Pintura a l'oli sobre tela
Autor – Època	Eliseu Meifrèn - 1887
Dimensions – Pes	250 x 480 cm (sense marc)
Tema – Descripció – Títol	<i>El port de Barcelona</i>
Procedència – Localització	Museu Marítim de Barcelona
Propietari	Autoritat Portuària de Barcelona
Direcció del projecte	Maite Toneu
Equip restauradors	Esther Gual, Maria Sala i David Silvestre.
Laboratori fotogràfic	Carles Aymerich i Ramón Maroto
Laboratori químic	Ricardo Suárez
Laboratori RX	Esther Gual
Àrea de documentació	Àngels Planell i Mònica Salas



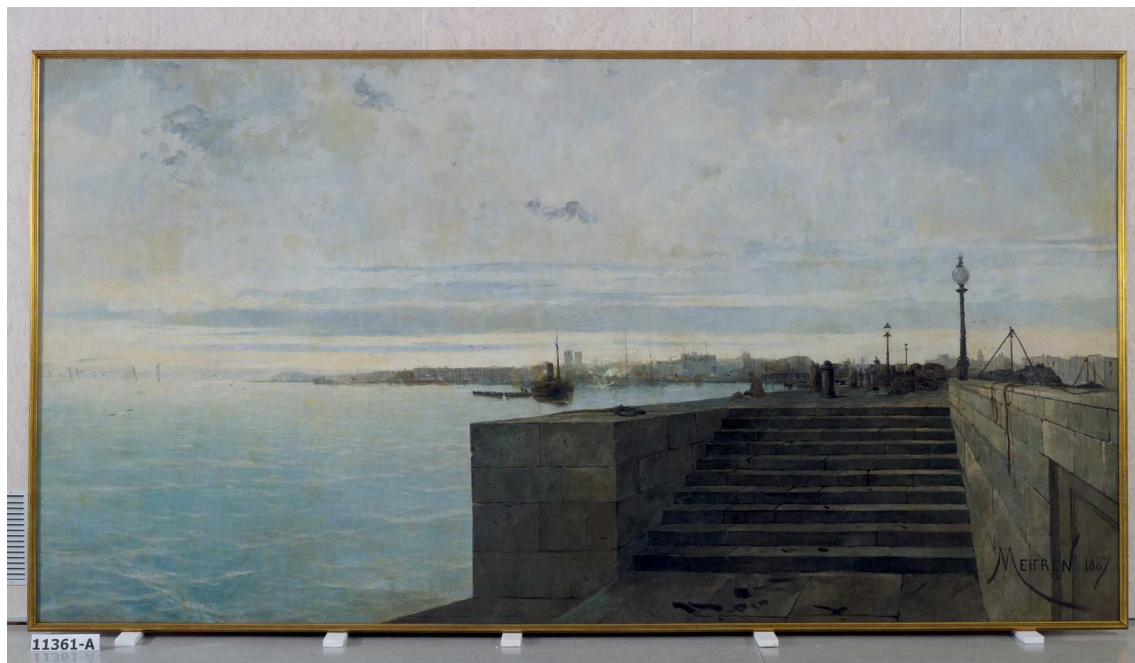
El procés de restauració

Estat de l'obra

La peça presenta un greu estat de conservació, tant pel que fa a la qualitat pictòrica de l'obra com per la seva estabilitat, derivada en gran part de les intervencions anteriors.

El principal problema del suport és conseqüència d'un reentelatge que ha provocat greus deformacions i desprendiments de pintura original.

La pintura també presenta un gran nombre de zones amb massilla i repintades invasives degradades pel pas del temps i un vernís oxidat i enfosquit, que alteren tant la visibilitat pictòrica de l'obra com la seva estabilitat.





Estudis i anàlisis previs

Els diferents estudis i anàlisis fisicoquímiques, previs al procés de conservació i restauració que s'han dut a terme, han proporcionat una valuosa informació respecte de les característiques de l'obra i del seu estat de conservació.

L'examen sota llum ultraviolada ha permès identificar i quantificar totes les **repintades afegides damunt la capa pictòrica**:

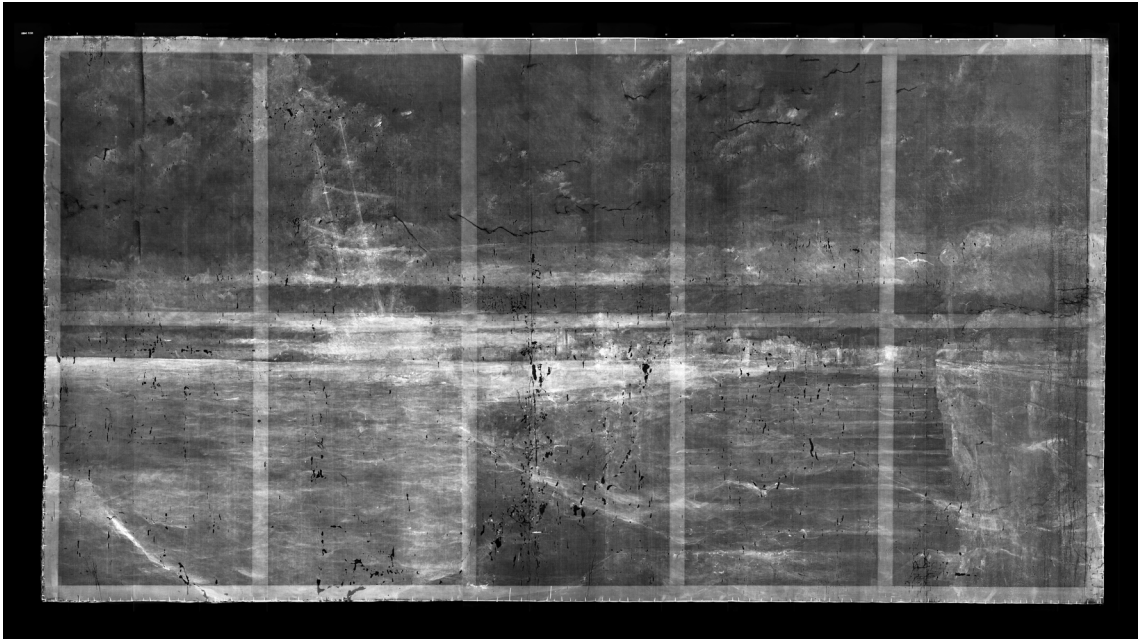


L'anàlisi física amb reflectografia d'infraroigs ha revelat que **a sota de la capa pictòrica visible hi ha una altra signatura, el dibuix d'un vaixell i altres petites modificacions**:





Mitjançant un examen general de l'obra sota raigs X, s'ha descobert que, **a sota de la pintura, n'hi ha una altra de les mateixes dimensions** que es correspon amb el dibuix que s'havia vist ja amb la reflectografia d'infraroigs. **És una pintura acabada, que mostra un mar embravit amb un vaixell** que s'escura cap a l'esquerre, navegant entre la tempesta. Es treballa amb la possibilitat que correspongui a una etapa pictòrica anterior de l'autor prèvia a la seva estada a París.





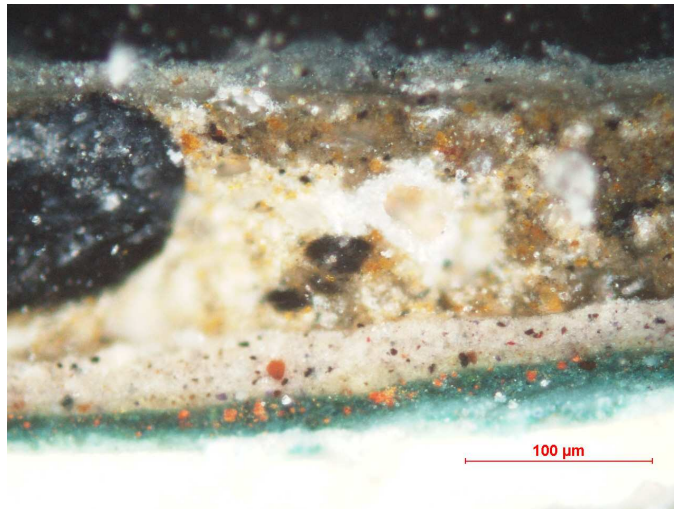
Fases de la restauració

Es preveu que **els treballs de restauració tinguin una durada aproximada d'uns 7 mesos**. El criteri que se seguirà en tot el procés és el de la **mínima intervenció**, de cara a proporcionar la màxima estabilitat a l'obra.

La restauració de l'obra té les fases següents:

Estudi de l'obra

- Documentació fotogràfica. Fotografia de l'obra amb diverses tècniques: llum difusa, transil·luminació, llum tangencial, llum ultraviolada, reflectografia d'infraroig i radiografia.
- Documentació de l'estat de conservació. Examen de l'estat de conservació i informe gràfic de les patologies.
- Anàlisis fisicoquímiques. Inclou la realització d'estratigrafies per a l'estudi de la seqüència de les capes de l'obra, anàlisi de la composició de les fibres de les teles i anàlisi dels materials constituents de l'obra (pigments, aglutinants, etc.).



Estratigrafia. Estudi de la superposició de capes de l'obra

- Estudi del color amb l'espectrofotòmetre. Permet conèixer els canvis colorimètrics de l'obra amb el pas dels anys i les intervencions afegides.



Intervenció

- Neteja de la capa pictòrica:
 - Eliminació de la brutícia superficial amb un sistema aquós gelificat per evitar la penetració i excés d'humitat a l'interior de la capa pictòrica.



- Eliminació de les repintades, de les massilles i del vernís degradat, amb la utilització de dissolvents gelificats que no afecten la capa pictòrica.



- Retirada del reentelatge. Extracció de la tela afegida a l'original que se li va adherir en una intervenció anterior.
- Eliminació de les deformacions de la tela mitjançant temperatura i succió controlada.



- Tractament dels estrips de la tela original. Unió dels talls i estrips amb microsutura.
- Muntatge al nou bastidor d'expansió, fet d'alumini i fusta. Se substitueix el bastidor de fusta antic per un de nou més lleuger i estable.
- Envernissament. Utilització d'un vernís de baix pes molecular estable i d'alta reversibilitat per protegir la tela i la policromia.
- Anivellament i texturització dels punts en què s'ha perdut la policromia amb massilla de reintegració.
- Reintegració cromàtica de les pèrdues amb aquarel·la i pigments al vernís de baix pes molecular.
- Documentació fotogràfica final.
- Protecció del revers de la tela per minimitzar les oscil·lacions de temperatura i humitat i aïllar de la pols.
- Preparació i embalatge de l'obra per ser transportada.
- Recomanacions de conservació preventiva per assegurar l'estabilitat de l'obra en la seva ubicació definitiva. Control periòdic del quadre per garantir el seu manteniment.



Eliseu Meifrèn

(Font: Enciclopèdia Catalana)

Eliseu Meifrèn i Roig

Pintor.

Barcelona, 1859 — Barcelona, 5 de febrer de 1940

Deixeble d'Antoni Caba a Llotja. Féu una estada a París, on gairebé coincidí amb l'inici públic de l'impressionisme.

De retorn guanyà medalla d'or a l'Exposició Regional de València (1879). Concorregué a moltes exposicions: a les Nacionales de Madrid, des del 1881 (hi obtingué la primera medalla el 1906), a les de Belles Arts de Barcelona, des del 1891 (primera medalla el 1896), i a nombroses d'internacionals, a Chicago (1893), París (1899), Brussel·les (1910), Santiago de Xile (1910), Buenos Aires (1910), Amsterdam (1912), San Francisco (1915), San Diego (1916), Venècia, etc. Obtingué nombrosíssims premis, entre els quals el Nonell de Barcelona (1935) i els grans premis de Buenos Aires i de San Diego. Féu la primera exposició individual a la Sala Parés de Barcelona (1890), on després exposà regularment. Formà part del grup modernista: fou un dels qui transportaren processionalment a Sitges els Grecos que Rusiñol adquirí a París (1894), i freqüentà Els Quatre Gats. Malgrat que féu també alguns retrats, fou eminentment paisatgista i marinista; fou un dels descobridors de les qualitats pictòriques de Cadaqués, on anà a pintar, des del 1886 fins als darrers temps, amb molta freqüència; també pintà molt —des del 1907— a Mallorca (esdevingué director de l'Escola de Belles Arts de Palma). Constantment inquiet, féu molts paisatges de diferents llocs de Catalunya i de les Canàries, on el 1903 féu una important campanya (al casino Gabinete Literario de Las Palmas hi ha una sala Meifrèn); també deixà diversos paisatges de França —en diverses estades al llarg de la seva vida—, Bèlgica i Itàlia (1910). El 1915 anà als EUA amb una bona mostra de la seva obra, féu exposicions a diverses ciutats, i hi restà fins el 1917. Hi pintà interessants paisatges a Nova York i Nova Jersey i també al Paraguai. A mitjan 1917 tornà i s'establí a Catalunya, però sense deixar de viatjar a l'estranger. El seu estil partí del realisme detallista que dominava la pintura catalana al darrer terç del segle XIX, i evolucionà cap a l'impressionisme, que no fou absolutament evident en la seva obra fins tard (*El Marne*, 1932; Museu d'Art Modern de Barcelona). Pintor fecundíssim, la seva obra no comercial —hom diu que signava paisatges fets en sèrie amb el pseudònim *J. Wirth*— ha estat sempre molt valorada, malgrat no haver assolit mai la genialitat d'un Mir. Li fou dedicada per l'ajuntament de Barcelona una àmplia exposició retrospectiva celebrada al Palau de la Virreina, el 1952.