

JULIOL INUSUAL FINS L'ÚLTIM DIA

Un nou episodi de precipitacions intenses ha deixat quantitats de més de 100 mm a punts del nord-est de Catalunya.

L'arribada d'un solc a les capes mitjanes de la troposfera, acompanyat de temperatures de -14 graus centígrads a 5500 metres, va propiciar ahir el desenvolupament de nuvolades que van deixar precipitacions intenses i extremadament abundants al nord-est del país.

En molts casos la precipitació va estar causada per núvols que no superaven els 5 o 6 km de gruix, per la qual cosa no es va enregistrar calamarsa i van haver-hi poques descàrregues elèctriques (189 llamps de núvol a terra sobre Catalunya), però el contingut d'aigua era molt important i la pluja molt eficient.

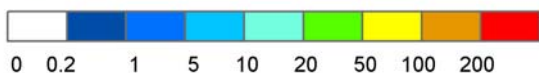
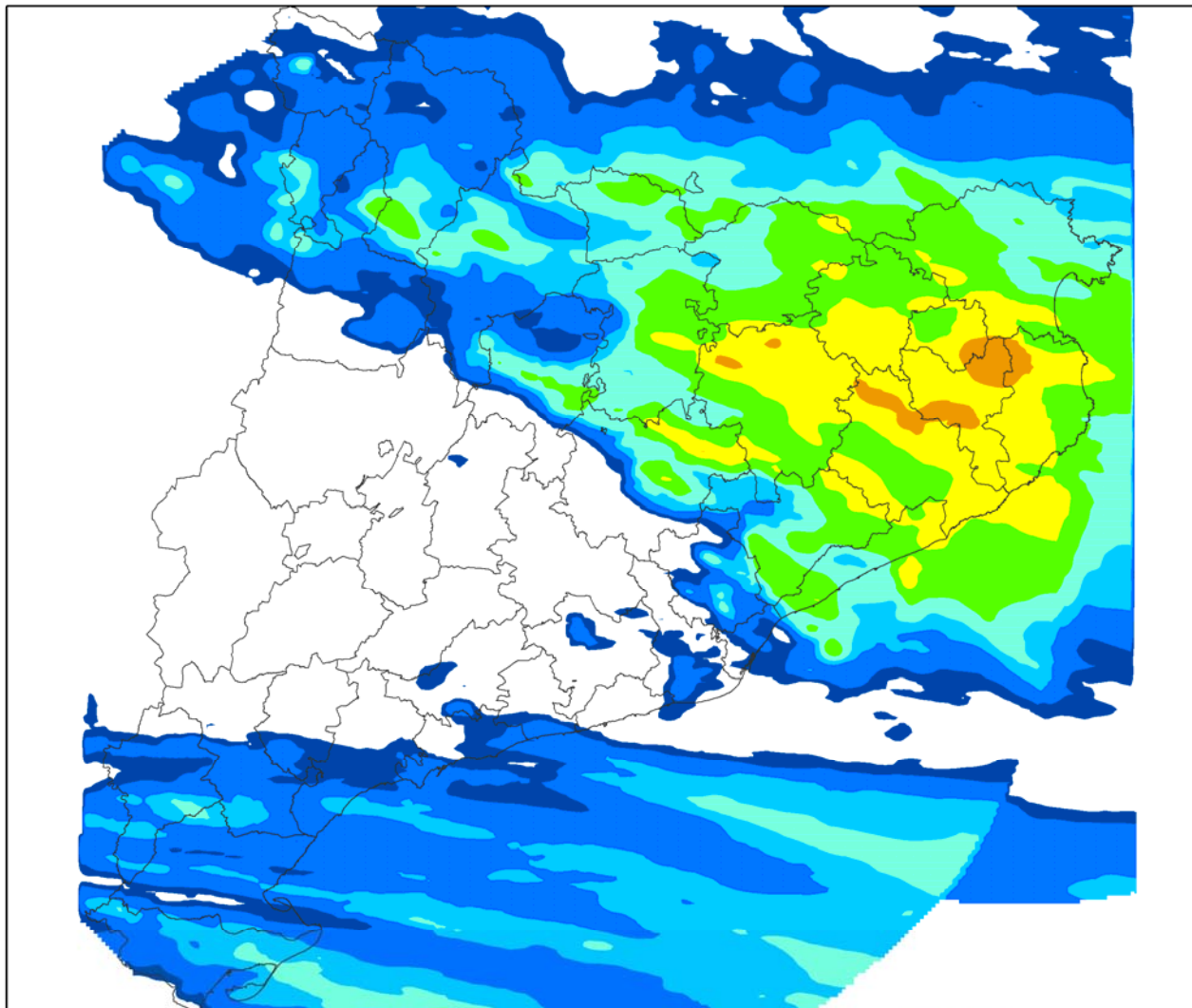
A la taula següent s'inclouen els valors de precipitació superiors als 10 mm mesurats per la XEMA (Xarxa d'Estacions Meteorològiques Automàtiques de l'SMC) entre el dia 26 i les 8 del matí del 27:

Estació	Comarca	26/07/2011	27/07/2011 8:00	PPT total
Perafita	Osona	115,1	0	115,1
Fornells de la Selva	Gironès	112,9	1,3	114,2
Vilablareix	Gironès	108,9	1,4	110,3
Anglès	Selva	103,2	1,6	104,8
Orís	Osona	89,8	1,1	90,9
Montesquiu	Osona	74,1	12	86,1
Vilobí d'Onyar	Selva	85,3	0,8	86,1
la Tallada d'Empordà	Baix Empordà	84,4	1,2	85,6
Torroella de Montgrí	Baix Empordà	83,2	0,7	83,9
la Vall d'en Bas	Garrotxa	72,5	5,5	78
Molló	Ripollès	68,8	8,9	77,7
Serra de Daró	Baix Empordà	76,2	1,2	77,4
Monells	Baix Empordà	74,3	0,9	75,2
la Bisbal d'Empordà	Baix Empordà	64,4	0,8	65,2
Santuari de Queralt	Berguedà	63,8	0,8	64,6
Cassà de la Selva	Gironès	63,8	0,7	64,5
Malgrat de Mar	Maresme	63,5	0	63,5
Puig Sesolles (1.668 m)	Vallès Oriental	62,5	0	62,5
la Quar	Berguedà	59,7	0,1	59,8
Torroella de Fluvià	Alt Empordà	50,1	4,6	54,7
Sant Pau de Segúries	Ripollès	45,8	7,5	53,3
Olot	Garrotxa	47,8	5,4	53,2
Ventalló	Alt Empordà	49,5	3,6	53,1
Sant Pere Pescador	Alt Empordà	43,7	4,5	48,2
Viladrau	Osona	47,2	0	47,2
Banyoles	Pla de l'Estany	44,7	1,8	46,5
Castell d'Aro	Baix Empordà	43,7	1,6	45,3
Gurb	Osona	40,8	0,1	40,9
Muntanyola	Osona	40,5	0	40,5

Parets del Vallès	Vallès Oriental	40,3	0	40,3
Ulldeter (2.364 m)	Ripollès	36,5		36,5
Cabrils	Maresme	35,8	0,2	36
Vilanova del Vallès	Vallès Oriental	36	0	36
Vilassar de Mar	Maresme	30,9	0	30,9
Guardiola de Berguedà	Berguedà	25	0,2	25,2
Malniu (2.230 m)	Cerdanya	24,5	0,5	25
Cadí Nord (2.143 m) - Prat d'Aguiló	Cerdanya	24,2		24,2
Castelló d'Empúries	Alt Empordà	20,5	3,1	23,6
Roses	Alt Empordà	20,9	2,3	23,2
Núria (1.971 m)	Ripollès	21,1	1,1	22,2
Espolla	Alt Empordà	15	6,7	21,7
Lac Redon (2.247 m)	Val d'Aran	16,7	4,9	21,6
Cabanes	Alt Empordà	17,7	3,7	21,4
Artés	Bages	19,7	0	19,7
Dosrius - PN Montnegre Corredor	Maresme	18,5	0	18,5
Das	Cerdanya	16,7	0,1	16,8
Sasseuva (2.228 m)	Val d'Aran	10,3	3,9	14,2
Espot (2.519 m)	Pallars Sobirà	11,4	1,8	13,2
Caldes de Montbui	Vallès Oriental	11,8	0	11,8
Sort	Pallars Sobirà	11,6	0	11,6
Portbou	Alt Empordà	7,4	4,1	11,5
Castellnou de Bages	Bages	11,4	0	11,4
els Alfacs	Montsià	1,2	9,7	10,9
Certasca (2.400 m)	Pallars Sobirà	6,6	4,2	10,8
el Pont de Suert	Alta Ribagorça	10,6	0	10,6
Bonaigua (2.266 m)	Pallars Sobirà	6,5	3,8	10,3
Tagamanent - PN del Montseny	Vallès Oriental	10,2	0	10,2

Seguidament es mostra el mapa amb els valors de precipitació estimats mitjançant la tècnica de combinació del camp de pluja vist per la XRAD (Xarxa de Radars de Catalunya) i el mesurat per les estacions de la XEMA:

Precipitació acumulada (mm)
26 i 27 de juliol de 2011 fins a les 8 h



Pel que fa a la intensitat dels xàfecs, cal destacar que s'ha superat el llindar d'Avís de Situació Meteorològica de Risc per intensitat de pluja (20 mm en 30 minuts) a les següents estacions:

Estació	Comarca	Inici interval 30 minuts	PPTx30 min (mm)
Gironès	Fornells de la Selva	26/07/2011 14:10	34,2
Vallès Oriental	Parets del Vallès	26/07/2011 16:50	32,5
Selva	Anglès	26/07/2011 14:10	30,9
Gironès	Vilablareix	26/07/2011 13:50	28,4
Maresme	Malgrat de Mar	26/07/2011 15:40	25,6
Berguedà	Santuari de Queralt	26/07/2011 17:50	25
Selva	Vilobí d'Onyar	26/07/2011 14:40	24
Osona	Perafita	26/07/2011 16:10	23,6
Baix Empordà	Torroella de Montgrí	26/07/2011 11:40	23

La intensitat màxima minutal es va mesurar a l'estació de Parets del Vallès, on hi van caure 3.2 mm en un sol minut.

Pel que fa a la predicció, es preveuen nous xàfeces per aquesta tarda a força punts del nord-est del Principat i del prelitoral central, però amb intensitats i acumulacions de pluja molt inferiors a les d'ahir. A causa d'això el Servei Meteorològic de Catalunya ha tancat a primera hora del matí d'avui l'Avís de Situació Meteorològica de Risc per intensitat de pluja que va emetre abans d'ahir i va actualitzar ahir en previsió de les pluges caigudes.

Durant el cap de setmana l'atmosfera es tornarà a inestabilitzar i podrien caure algunes tempestes al nord de Catalunya, però amb temperatures ja més altes que les dels darrers dies.

Per a més informació, www.meteo.cat

Servei Meteorològic de Catalunya
27 de juliol de 2011