

El conseller Recoder posa en servei la variant de Santa Susanna (Riner) i visita la nova variant d'Artesa de Segre

El conseller de Territori i Sostenibilitat (TES), Lluís Recoder, ha posat en servei avui la variant de Santa Susanna (terme de Riner), d'1,5 quilòmetres de longitud, que permet evitar el trànsit de pas per l'interior del nucli urbà. Així mateix, a Artesa de Segre el conseller ha visitat la nova variant, que va entrar en servei recentment, i les obres que s'han dut a terme a la travessera de la C-14.



Variant de Santa Susanna

El conseller de TES, Lluís Recoder, ha posat avui en servei la nova variant de la C-55 al nucli de Santa Susanna, acompanyat de l'alcalde de Riner, Joan Solà. Aquesta variant permet evitar el trànsit de pas per l'interior del nucli urbà, amb diverses edificacions pròximes a la travessera.

Així, aquesta actuació permet millorar la mobilitat a la zona, així com la seguretat i la fluïdesa de la circulació. Els treballs, que van començar l'abril de 2010, han comptat amb una inversió de 5,2 MEUR. Un cop ha entrat en servei la variant, en els pròxims dies es completaran el condicionament de la travessera de Santa Susanna i les últimes tasques de plantacions a l'entorn de la nova carretera.

La variant de Santa Susanna que ara entra en servei té una longitud d'1,5 quilòmetres i discorre per l'oest de l'actual travessera. Està formada per dos carrils de circulació de 3,5 metres d'amplada cadascun i vorals d'1,5 metres. En l'extrem sud, i durant uns 500 metres, la variant compta amb un carril addicional de pujada per avançament de vehicles lents.

A la meitat del recorregut de la nova via, s'ha format un enllaç, que consta d'una rotonda de 34 metres de diàmetre a un costat del tronc, a la qual es connecten els corresponents ramals d'entrada i sortida, així com un vial bidireccional que comunica amb la travessera de la C-55 i amb la carretera local que va a Freixinet.

Aquest vial té una longitud d'uns 200 metres i una amplada de 6 metres. Travessa el tronc de la variant amb un pas superior de 22 metres i connecta amb l'antiga C-55, a l'interior de Santa Susanna amb una segona rotonda de 28 metres de diàmetre que ordena els moviments dels vehicles. D'altra banda, en el costat sud de la variant, s'ha restituït l'accés al camí de Trullàs amb la construcció d'un pas inferior al tronc de 21 metres de longitud.



Millora de la mobilitat a Artesa de Segre

El conseller Lluís Recoder ha visitat avui una altra actuació que el Departament de TES ha desenvolupat a la xarxa viària lleidatana; en concret, la nova variant d'Artesa de Segre, que va entrar en servei recentment, i la millora que ara ha finalitzat a la travessera de la C-14.



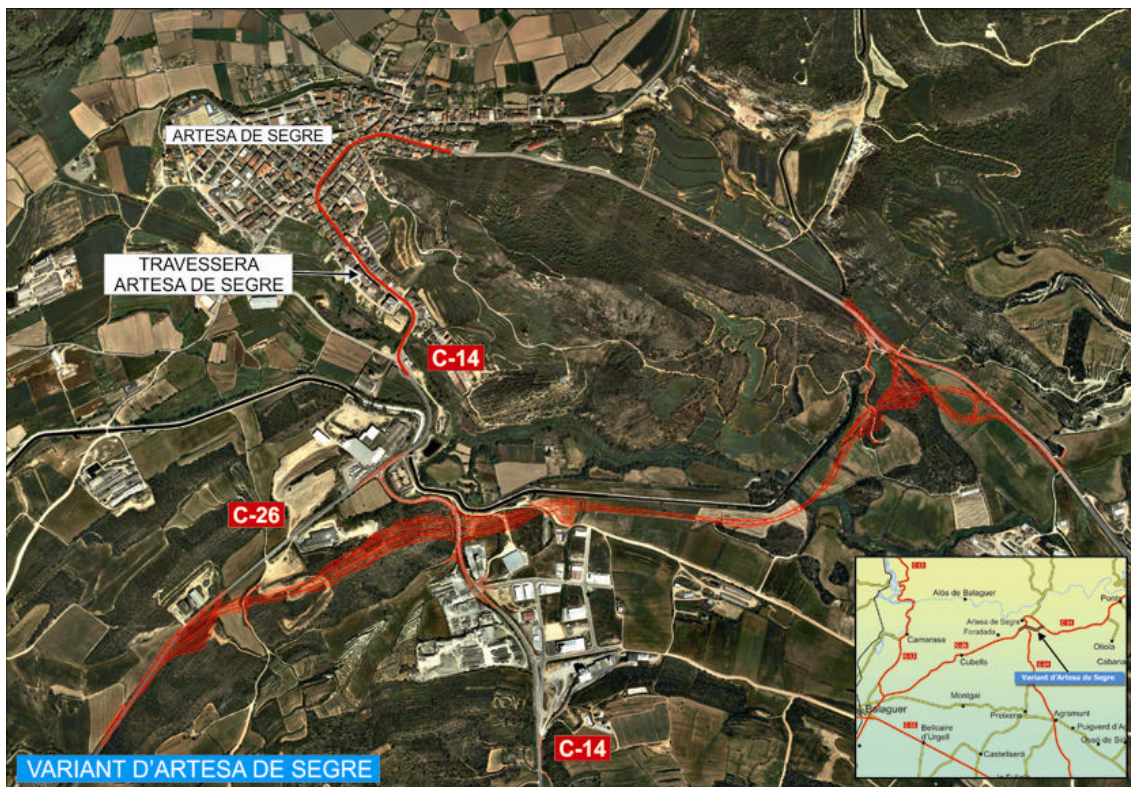
A finals de juliol, el Departament de TES va posar en servei la nova variant d'Artesa de Segre, una actuació que millora la mobilitat en aquest entorn atès que, d'una banda, evita als vehicles de pas circular per l'interior del nucli urbà i relliga dues carreteres de la xarxa bàsica com la C-26 i la C-14.

La variant té una longitud de 3,5 quilòmetres, una amplada de 10 metres i tres enllaços. Compta amb dos carrils de circulació de 3,5 metres d'amplada i dos vorals d'1,5 metres, cadascun. Pel que fa a estructures, cal remarcar el viaducte que s'ha construït per a creuar el riu Senill, de 90 metres de longitud.

En el seu recorregut, els enllaços que faciliten les connexions amb els nuclis urbans i la xarxa viària de l'entorn són:

- Enllaç inicial o enllaç oest, situat a la C-26. És un semienllaç que permet els moviments de Balaguer cap a Artesa i d'Artesa cap a Balaguer.
- Enllaç centre, que connecta amb la C-14. Està format per una rotonda a diferent nivell que permet tots els moviments i és l'accés més directe al nucli d'Artesa de Segre.
- Un enllaç final o enllaç est que connecta amb la C-14 (cap a Ponts i Andorra) i permet tots els moviments possibles.

Cal indicar que s'està redactant el projecte corresponent a les mesures d'integració ambiental, que consistiran essencialment en la revegetació i plantació dels talussos de la nova carretera.



Variant i travessera d'Artesa de Segre

Actuacions a la travessera

Els treballs de millora que han finalitzat a la travessera de la C-14, complementaris a la construcció de la variant, han consistit principalment en la renovació del ferm, en una longitud d'1,2 quilòmetres. En aquest sentit, s'ha executat un reforçament del ferm existent, s'han reparat flonjalls, s'han construït guals en els punts de pas per a vianants de la travessera i s'ha executat la corresponent senyalització horitzontal.

D'altra banda, s'ha construït una rotonda al costat del cementiri municipal, que té 30 metres de diàmetre, així com els ramals de connexió corresponents. La nova intersecció canalitzarà tots els moviments possibles i permetrà la connexió de les antigues carreteres C-14 i C-26 amb la travessera d'Artesa de Segre.



Millora de la seguretat viària a l'LV-3025

Entre la Noguera i l'Urgell, el Departament de Territori i Sostenibilitat ha finalitzat recentment una actuació de millora de la seguretat viària, a l'LV-3025, entre la Sentiu de Sió i Agramunt. En concret, han conclòs els treballs que han permès millorar diversos encreuaments al llarg dels 20,5 quilòmetres de la carretera, amb una inversió de 4 MEUR.

Les obres, que van començar l'abril de 2010, han consistit en la remodelació de 14 interseccions. Les tasques que s'han dut a terme són:

- S'han format 11 carrils centrals per protegir els girs a esquerra. Aquests carrils centrals se situen als termes de la Sentiu de Sió, Montgai (4) Preixens (5) i Agramunt.

- S'han format 3 rotondes. Dues de les rotondes s'han format amb el tancament de les rotondes partides que hi havia (als termes de la Sentiu de Sió i Preixens) i la tercera és de nova construcció (al terme de Montgai).

Aquesta actuació s'afegeix a l'obra que la Generalitat va portar a terme el 2008 i que va incloure un reforçament general del ferm, la rectificació d'un revolt i la construcció d'un pas inferior de vianants a Montgai, amb un pressupost de prop de 7 MEUR.

Eix de Comiols

El Departament de Territori i Sostenibilitat està treballant en el projecte per a configurar un nou eix viari entre Artesa de Segre i Isona i Conca Dellà pel coll de Comiols, per tal de potenciar les comunicacions entre la Noguera i el Pallars Jussà i millorar l'accés cap als Pirineus. En aquest sentit, ja s'ha impulsat la redacció del projecte constructiu del tram entre Artesa de Segre i el nucli de Folquer. Al mateix temps, s'està redactant el projecte constructiu del tram restant, des del nucli de Folquer fins a la variant d'Isona i Conques.

- **Tram Artesa de Segre-Folquer:** Aquest tram, de 16,9 quilòmetres, segueix el corredor de pas de l'actual carretera L-512 entre la C-14 a l'est del nucli urbà d'Artesa de Segre i el nucli de Folquer. El pressupost previst és de 47 MEUR.
- **Tram Folquer-Isona:** La longitud total d'aquest tram és de 14,7 quilòmetres, bona part del qual serà de nova construcció. Inclou quatre túnels per al pas per Comiols i quatre viaductes. S'estima una inversió per aquest tram de 78 MEUR.

24 de setembre de 2011