



**Servei Meteorològic  
de Catalunya**

Berlín, 38-46 4t  
08029 Barcelona  
Tel. 93.567.60.90  
Fax. 93.567.61.02

**NOTA INFORMATIVA ELABORADA DILLUNS 21-05-12 A LES 11:00 h**

## **BALANÇ DE LES TEMPESTES DEL CAP DE SETMANA**

**Els ruixats i les tempestes han afectat tot Catalunya, localment amb intensitat forta.**

**La precipitació ha estat molt irregular i s'han superat els 50 mm en punts del nord del país.**

La pertorbació que afecta Catalunya des divendres al vespre ha provocat ruixats i tempestes arreu del país, acumulant quantitats de precipitació molt irregulars i especialment abundants a la meitat nord, on puntualment s'han recollit més de 50 mm.

L'arribada d'un solc en alçada procedent de l'Atlàntic va provocar l'aparició d'algunes primeres precipitacions al llarg del divendres 18 de maig. Van anar acompanyades de fang en molts casos i van acumular quantitats poc abundants.

El dissabte 19 de maig el solc es va aproximar més a Catalunya i es va començar a formar una àrea de baixes pressions en superfície sobre la península Ibèrica. Això va provocar un augment de la inestabilitat i la formació de potents tempestes que van afectar el terç oest de Catalunya durant el vespre i la nit, localment amb intensitat forta. En molts casos van anar acompanyades de calamarsa o pedra.

Les precipitacions més extenses es van produir durant el diumenge 20 de maig, quan una baixa en alçada acompanyada d'aire fred va creuar Catalunya d'oest a est, amb vents humits de component est en superfície. De matinada les precipitacions van ser extenses i puntualment abundants a les comarques del litoral i prelitoral Central i Nord. El dia va començar amb estones de sol a bona part de Catalunya, però a partir de mig matí es van formar ruixats i tempestes que van afectar tot el país fins al final del dia. Van ser molt irregulars, tot i que les més extenses i abundants es van produir a la meitat nord del territori, on puntualment van acumular-se més de 50 mm. En molts casos van anar acompanyades de calamarsa i pedra, i molt puntualment de ventades fortes.

Al llarg del diumenge la baixada de la temperatura va ser destacable. Així com divendres la cota de neu era molt alta i només nevava als cims més alts del Pirineu, diumenge va acabar nevant a partir d'uns 1.500 metres, i puntualment per sota.

La taula següent mostra les quantitats de precipitació superiors als 35 mm acumulades a les estacions de la XEMA (Xarxa d'Estacions Meteorològiques Automàtiques) entre el divendres 18 de maig i el dilluns 21 de maig a les 09:00 hores:



Generalitat de Catalunya  
**Departament de Territori  
i Sostenibilitat**



**Servei Meteorològic  
de Catalunya**

Berlín, 38-46 4t  
08029 Barcelona  
Tel. 93.567.60.90  
Fax. 93.567.61.02

<b>Estació</b>	<b>Comarca</b>	<b>Precipitació acumulada del 18 al 21 de maig de 2012 fins a les 09:00 hores (mm)</b>
Roses	l'Alt Empordà	76,9
Santuari de Queralt	el Berguedà	67,8
Parets del Vallès	el Vallès Oriental	65,6
Ventalló	l'Alt Empordà	60,0
Sant Pere Pescador	l'Alt Empordà	56,8
la Tallada d'Empordà	el Baix Empordà	55,8
Castelló d'Empúries	l'Alt Empordà	53,8
Torroella de Fluvià	l'Alt Empordà	47,0
Portbou	l'Alt Empordà	46,5
Anglès	la Selva	46,4
Certascan (2.400 m)	el Pallars Sobirà	46,4
Espolla	l'Alt Empordà	46,3
Sant Romà d'Abella	el Pallars Jussà	44,4
Monells	el Baix Empordà	43,9
Organyà	l'Alt Urgell	43,6
Os de Balaguer - Monestir d'Avellanès	la Noguera	43,2
el Port del Comte (2.316 m)	el Solsonès	42,1
Montsec d'Ares (1.572 m)	el Pallars Jussà	42,0
Vilanova del Vallès	el Vallès Oriental	41,3
Gisclareny	el Berguedà	41,0
Lac Redon (2.247 m)	la Val d'Aran	40,5
Torroella de Montgrí	el Baix Empordà	37,7
Sabadell - Parc Agrari	el Vallès Occidental	37,2
Serra de Daró	el Baix Empordà	36,9
la Bisbal d'Empordà	el Baix Empordà	36,3
Vacarisses	el Vallès Occidental	36,0
Tagamanent - PN del Montseny	el Vallès Oriental	35,6

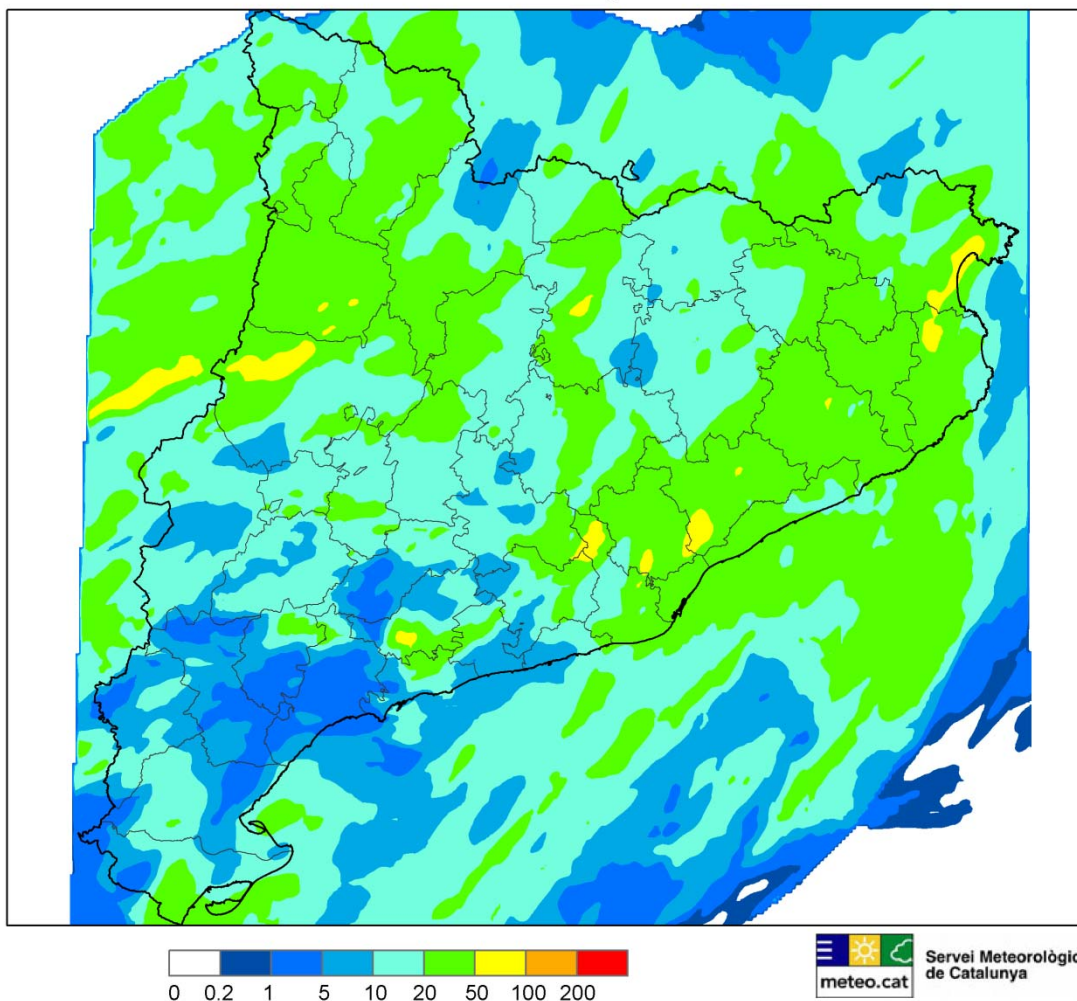
Pel que fa a la intensitat dels xàfeces, algunes estacions van enregistrar més de 20 mm en 30 minuts, superant així el llindar de l'avís de Situació Meteorològica de Risc (SMR) de nivell 1 per intensitat de precipitació:

<b>Estació</b>	<b>Comarca</b>	<b>Precipitació màxima en 30 minuts (mm)</b>	<b>Dia</b>
Roses	l'Alt Empordà	32,4	20
Parets del Vallès	el Vallès Oriental	24,5	20
Algerri	la Noguera	20,7	19
Os de Balaguer - Monestir d'Avellanès	la Noguera	20,2	19
la Tallada d'Empordà	el Baix Empordà	20,1	20

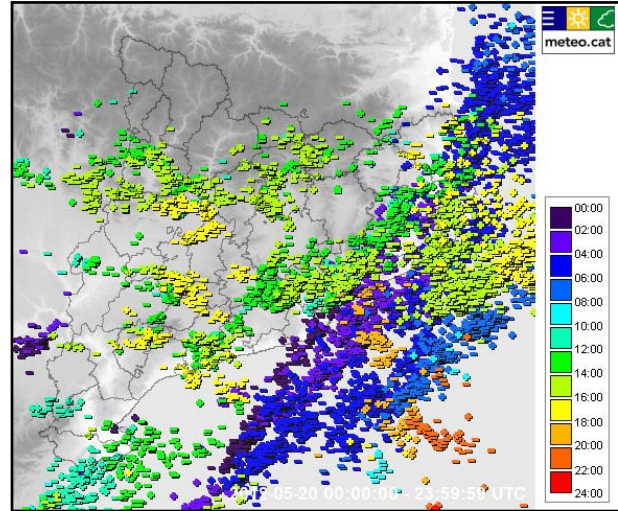
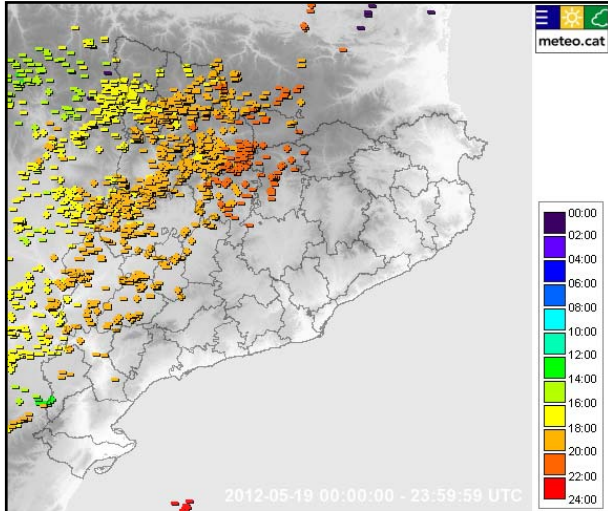


El següent mapa mostra una estimació de la precipitació acumulada a Catalunya entre el dissabte 19 i el diumenge 20 de maig, els dos dies en què les precipitacions han estat més extenses i abundants al llarg de l'episodi. S'ha obtingut mitjançant la tècnica de combinació del camp de pluja vist per la XRAD (Xarxa de Radars de Catalunya) i les mesures de les estacions de la XEMA:

Precipitació acumulada (mm)  
del 19 al 20 de maig de 2012



Entre el dissabte 19 i el diumenge 20, la Xarxa de Detecció de Descàrregues Elèctriques (XDDE) ha enregistrat un total de 2.238 llamps sobre Catalunya, distribuïts espacialment i temporalment de la següent manera:



Finalment, convé destacar que la baixada de la temperatura ha permès que la neu tornés a fer acte de presència a bona part del Pirineu. Els principals gruixos de neu nova enregistrats entre els dies 19 i 20 de maig a les estacions meteorològiques automàtiques situades en zones d'alta muntanya són els següents:

Estació	Comarca	Gruix de neu nova entre el 19 i el 20 de maig de 2012 (cm)
Certascan (2.400 m)	el Pallars Sobirà	27
Bonaigua (2.266 m)	el Pallars Sobirà	26
Boí (2.535 m)	l'Alta Ribagorça	22
Salòria (2.451 m)	el Pallars Sobirà	13
Núria (1.971 m)	el Ripollès	8

La predicció indica que encara s'esperen precipitacions al Pirineu, especialment al seu vessant nord, al Prepirineu i a punts de la meitat est, localment en forma de tempesta d'intensitat moderada. La cota de neu pujarà progressivament dels 1.600 als 2.000 metres. A banda, el vent del nord i oest bufarà molt fort a les comarques de Tarragona i al Pirineu. Dimarts aquest vent anirà afluixant i la nuvolositat minvarà en general, tot i que encara hi haurà alguns xàfecs al quadrant nord-est a la tarda i algunes precipitacions al vessant nord del Pirineu (cota de neu: 2.400 m). A partir de dimecres dominarà el sol i les temperatures pujaran notablement.

Més informació a [www.meteo.cat](http://www.meteo.cat) i a les xarxes socials [facebook.com/meteocat](https://www.facebook.com/meteocat) i [@metecat](https://www.instagram.com/meteocat)

**Servei Meteorològic de Catalunya**  
**Barcelona, 21 de maig de 2012**