

■ Nota del Butlletí Climàtic de maig de 2012 ■

El maig de 2012 ha estat càlid a gran part del país i, pluviomètricament, sec o molt sec, a excepció del Berguedà i punts de l'Alt Empordà i de la Serralada Transversal, on el mes s'ha de qualificar com a plujós.

El Servei Meteorològic de Catalunya qualifica el mes de maig de 2012 com a càlid¹ a gran part del país. Les anomalies positives més rellevants s'han enregistrat al pla de Lleida, la Terra Alta, a la conca de Tremp, el massís del Montseny i a punts de la Ribera d'Ebre.

El mes de maig ha estat sec a gran part del territori, i fins i tot molt sec a l'extrem sud de Catalunya i a punts de l'altiplà central. En canvi, a la comarca del Berguedà, al litoral de l'Alt Empordà i a punts de la Serralada Transversal el mes ha estat plujós.

El predomini de les altes pressions, juntament amb la presència de pertorbacions a l'oest de la Península Ibèrica que implicaven un flux del sud sobre Catalunya, han impedit una baixada de la temperatura, i l'aparició de pluges importants, ja que les depressions arribaven molt desgastades al Principat. Cal remarcar que la distribució de la precipitació (figura 2) ha estat típicament estiuenca, amb un repartiment latitudinal molt marcat caracteritzat per uns màxims mensuals ubicats al nord del territori.

L'episodi de precipitacions més important es va registrar entre els dies 17 i 22. Va estar provocat per una baixa que es va ubicar a l'oest de la Península Ibèrica, desenganxada en

¹ Els valors mitjans climàtics que s'han utilitzat s'han extret de:

Martín-Vide, J.; Raso Nadal, J.M. (2008): *Atles climàtic de Catalunya*. Període 1961-1990.

Al llarg de tot l'informe, s'expressen la temperatura (T) en graus Celsius (°C) i les quantitats de precipitació (PPT) en mil·límetres, mm, unitat equivalent a litres per metre quadrat.

Quan s'efectua la comparació entre la precipitació acumulada i la temperatura mitjana i els seus corresponents valors mitjans climàtics¹, s'adopten els criteris següents:

Qualificació	PPT total registrada respecte de la mitjana climàtica	Qualificació	Diferència entre la temperatura mitjana i la mitjana climàtica
Molt sec	< 30%	Molt càlid	≥ +3 °C
Sec	Entre 30% i 90%	Càlid	Entre +3 °C i +0,5 °C
Normal	Entre 90% i 110%	Normal	Entre +0,5 °C i -0,5 °C
Plujós	Entre 110% i 190%	Fred	Entre -0,5 °C i -3 °C
Molt plujós	> 190%	Molt fred	≤ -3 °C



alçada del corrent general i que en el seu moviment cap a l'est es va aprofundir a la Mediterrània. Aquesta disposició final dels centres d'acció va provocar una entrada del vent del nord que va afavorir una baixada transitòria de la temperatura i que les precipitacions fossin en forma de neu al Pirineu. Les quantitats de precipitació més destacades registrades a les Estacions Meteorològiques Automàtiques (EMA) gestionades pel Servei Meteorològic de Catalunya (SMC) van ser els 102,0 mm al Lac Redon (2.247 m), a la comarca de la Val d'Aran; 101,5 mm a Roses (l'Alt Empordà); 97,2 mm a Certascan (2.400 m), a la comarca del Pallars Sobirà; i 92,4 mm a Espolla (l'Alt Empordà).

D'altra banda, entre els dies 26 i 31, tot un seguit de cues de front van afectar el nord de Catalunya, provocant xàfecs i tempestes de distribució irregular, provocades bàsicament pel contrast tèrmic que hi havia entre els nivells més baixos i mitjos de la troposfera. En aquest període les quantitats de precipitació més destacades registrades a les EMA gestionades pel SMC van ser: 68,6 mm a Gisclareny (el Berguedà), 68,3 mm a Guardiola de Berguedà (el Berguedà) o 55,9 mm a la Quar (el Berguedà).

El mes de maig ha estat càlid (Figura 1) a gran part del país. Les anomalies positives més rellevants s'han enregistrat al pla de Lleida, la Terra Alta, la conca de Tremp, el massís del Montseny i punts de la comarca de la Ribera d'Ebre.

La taula següent mostra les anomalies positives més significatives (diferències de la temperatura mitjana mensual de maig respecte a la mitjana climàtica mensual del mes de maig pel període de referència 1961-1990) a les EMA gestionades pel SMC. Cal remarcar que el mes s'ha de qualificar com a molt càlid a l'EMA de Batea (la Terra Alta).

Nom de l'EMA	Comarca	Anomalia (°C)
Batea	la Terra Alta	+3,3
Ascó	la Ribera d'Ebre	+2,8
Puig Sesolles (1.668 m)	el Vallès Oriental	+2,8
Alfarràs	el Segrià	+2,7
Algerri	el Noguera	+2,6
Mollerussa	el Pla d'Urgell	+2,6
Gandesa	la Terra Alta	+2,6
Alcarràs	el Segrià	+2,6
Aitona	el Segrià	+2,6

Pluviomètricament, el maig ha estat sec a gran part del territori, i fins i tot molt sec a l'extrem sud de Catalunya i punts de l'altiplà central. En canvi, a la comarca del Berguedà, així com al litoral de l'Alt Empordà i punts de la Serralada Transversal, el mes ha estat plujós (figura 2). Aquesta distribució ha estat fruit de dos aspectes: d'una banda, moltes de les perturbacions que han afectat el país arribaven desgastades a les nostres contrades; d'altra banda, les tempestes que han afectat el país, especialment en zones de muntanya, fruit del contrast tèrmic entre els nivells baixos i mitjos en la troposfera.



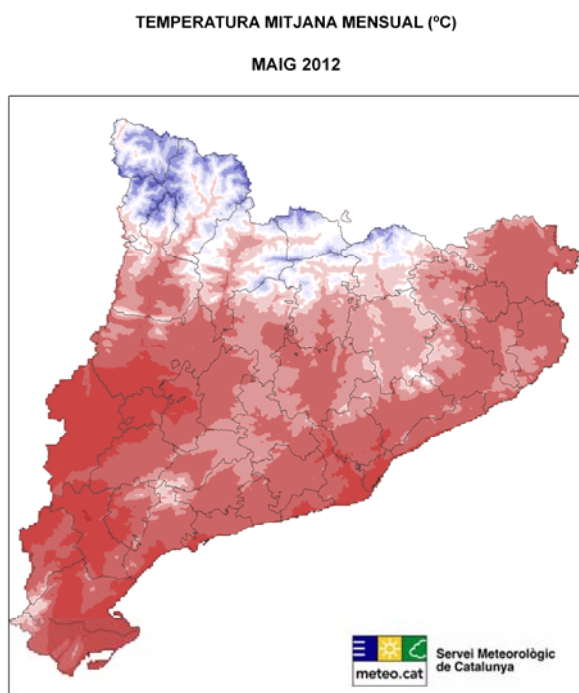
La taula següent mostra les EMA gestionades pel SMC en les quals la precipitació acumulada durant el mes de maig han superat els 100 mm.

Nom de l'EMA	Comarca	PPT (mm)
Santuari de Queralt	el Berguedà	193,3
Gisclareny	el Berguedà	154,7
Anglès	la Selva	134,0
Certascan (2.400 m)	el Pallars Sobirà	130,9
el Port del Comte (2.316 m)	el Solsonès	121,8
la Quar	el Berguedà	113,0
Guardiola de Berguedà	el Berguedà	112,3
Lac Redon (2.247 m)	la Val d'Aran	109,7
Malniu (2.230 m)	la Cerdanya	104,4
Roses	l'Alt Empordà	101,5

Figura 1:

Mapes de temperatura mitjana del mes de maig de 2012 i de diferència d'aquesta respecte de la mitjana climàtica

Mapes elaborats amb dades de les estacions integrades a la XEMA (Xarxa d'Estacions Meteorològiques Automàtiques), gestionada pel Servei Meteorològic de Catalunya (SMC). No inclouen els valors de temperatura si no es disposa del 80% de totes les dades.



DIFERÈNCIA (°C) ENTRE LA TEMP. MITJANA MENSUAL I LA CLIMÀTICA
MAIG 2012

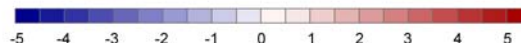
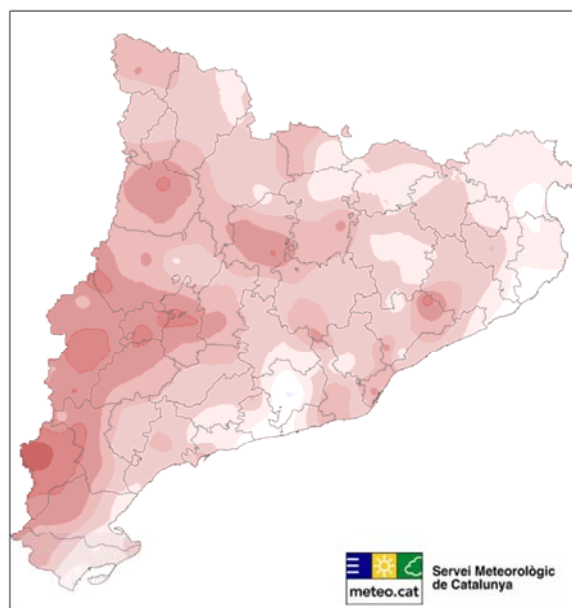
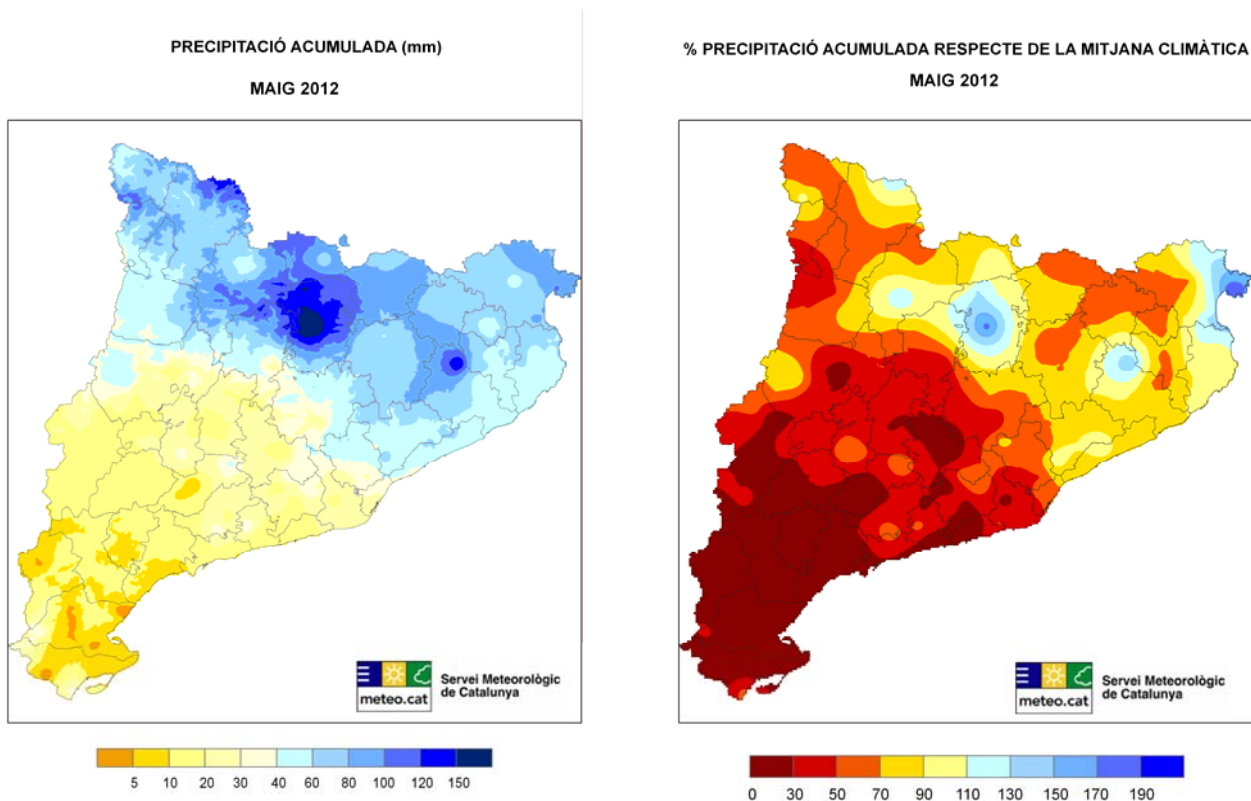


Figura 2:

Mapes de precipitació acumulada durant el mes de maig de 2012 i de percentatge d'aquesta respecte de la mitjana climàtica

Mapes elaborats amb dades d'estacions automàtiques gestionades pel Servei Meteorològic de Catalunya. No inclouen els valors de precipitació d'una estació concreta si no es disposa de les dades d'un episodi significatiu d'aquesta estació.



Aquesta informació s'ampliarà a través de la publicació del butlletí mensual definitiu a partir del dia 15 del mes en curs. Totes aquestes informacions es publicaran a www.meteo.cat i a les xarxes socials [facebook.com/meteocat](https://www.facebook.com/meteocat) i [@meteo.cat](https://twitter.com/meteocat).

Barcelona, 1 de juny de 2012