

Catalunya continua mantenint nivells elevats en la recuperació de residus

- La generació de residus municipals disminueix prop del 3%
- La recollida selectiva bruta de residus municipals se situa en el 41%, 0,4 punts per sobre dels resultats de l'any 2010
- La producció de residus industrials ha tingut un descens del 5%
- La principal via de gestió dels residus industrials continua sent la recuperació amb un 78,7%, que se situa un punt per sota de l'any 2010
- La generació dels residus de la construcció disminueix lleugerament, en un 9% menys respecte l'any 2010
- Els residus de la construcció assoleixen nivells de reciclatge del 51%, tot i el lleuger descens respecte a l'any 2010
- El sector català d'empreses de gestió de residus continua creixent tot i el context econòmic, amb un increment acumulat de l'ordre del 33% des de l'any 2007

L'any 2011 es van generar a Catalunya 4.066.063 tones de residus municipals, xifra que suposa un 2,94% menys que l'any anterior, tot i que la població va augmentar un 0,36%. Del total, es van **recollir selectivament un 40,93%** dels residus, un 0,4% més que al 2010. La tendència de la recollida selectiva continua sent positiva tot i l'increment suau respecte anys anteriors. Així ho constata l'informe estadístic anual de l'Agència de Residus de Catalunya (ARC), que han presentat aquest matí el secretari de Medi Ambient i Sostenibilitat, Josep Enric Llebot, i el director de l'ARC, Josep Maria Tost.

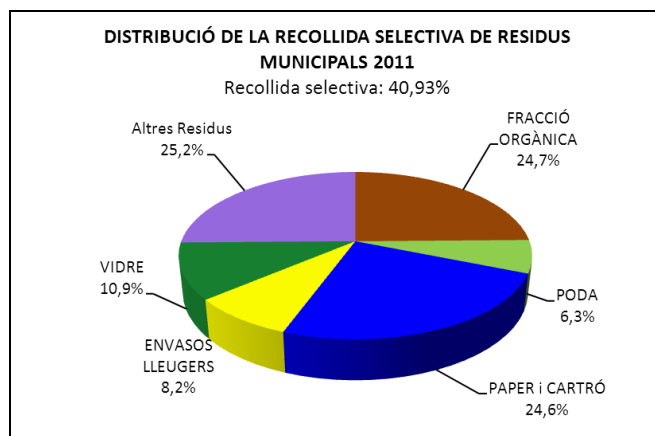
La generació de residus per càpita també millora substancialment: passa d'una ràtio d'1,53 kg/hab/dia el 2010 a **1,48kg/hab/dia** el 2011. Això significa que s'ha assolit un any abans l'objectiu marcat en el Programa de gestió de residus municipals, que preveu una reducció de la ràtio del 10% respecte dels valors de l'any 2006, que se situaven en 1,64 kg/hab/dia i que al 2012 han de situar-se en 1,48 kg/hab/dia.

COMPARATIVA GENERACIÓ DE RESIDUS MUNICIPALS 2010/2011 (valors disponibles a 15 de juny 2012)					
Dades en tones	2011	2010		VARIACIÓ SOBRE 2010	
HABITANTS	7.539.618	7.512.381		0,36%	
	TOTAL	TOTAL	% TOTAL/RM		
RECOLLIDA SELECTIVA BRUTA (RSB)	FRACCIÓ ORGÀNICA	411.757,35	410.011,03	10,13%	0,43%
	PODA	105.625,00	106.371,68	2,60%	-0,70%
	PAPER i CARTRÓ	408.709,44	453.951,74	10,05%	-9,97%
	ENVASOS LLEUGERS	137.109,07	135.973,18	3,37%	0,84%
	VIDRE	180.955,17	186.378,13	4,45%	-2,91%
	VOLUMINOSOS+FUSTA	185.840,09	199.291,49	4,57%	-6,75%
	PILES	600,27	545,64	0,01%	10,01%
	MEDICAMENTS	715,32	707,52	0,02%	1,10%
	TÈXTIL	10.216,64	8.870,61	0,25%	15,17%
	RAEES	44.905,65	19.728,21	1,10%	127,62%
	RUNES	136.206,70	131.868,50	3,35%	3,29%
	REPO	1.996,71	2.473,39	0,05%	-19,27%
	ALTRES A DEIXALLERIES	39.570,82	41.638,39	0,97%	-4,97%
	TOTAL RSB	1.664.208,23	1.697.809,51	40,93%	-1,98%
% RSB/RM	40,93%	40,53%			
FRACCIÓ RESTA	A TRACTAMENT	856.979,55	532.701,25	21,08%	60,87%
	A DIPÒSIT CONTROLAT (DC)	1.063.988,68	1.453.796,95	26,17%	-26,81%
	A INCINERACIÓ (INC)	480.886,49	504.791,25	11,83%	-4,74%
	Subtotal DC + INC	1.544.875,17	1.958.588,20	37,99%	-21,12%
	TOTAL FRACCIÓ RESTA	2.401.854,72	2.491.289,45	59,07%	-3,59%
	% FR _{TOTAL} /RM	59,07%	59,47%		
GENERAL	TOTAL RM	4.066.062,95	4.189.098,96		-2,94%
	RATI (kg/hab*dia)	1,48	1,53		-3,29%

Recollida selectiva

La recollida selectiva del paper i cartró, i també la del vidre, van disminuir un 9,97% i un 2,91%, respectivament, l'any 2011, fet atribuïble a la retracció del consum i als furts de materials valuosos que es produeix, sobretot, a les grans ciutats.

En nombres absoluts, si l'any 2010 es van recollir 454.890 tones de paper i cartró al 2011 aquesta xifra va baixar fins a les 408.709. Igual passa amb el vidre, que passa de 187.038 tones del 2010 i les 180.955 al 2011. En canvi, la resta de fraccions recollides selectivament augmenta, tot i que de manera modesta: la fracció orgànica ho fa en un 0,43% (passa de 410.011 a 411.757 tones) i els envasos ho fa en un 0,84% (passa de 136.602 tones a 137.109). L'any 2011, 724 municipis estaven prestant el servei de recollida selectiva de la fracció orgànica.

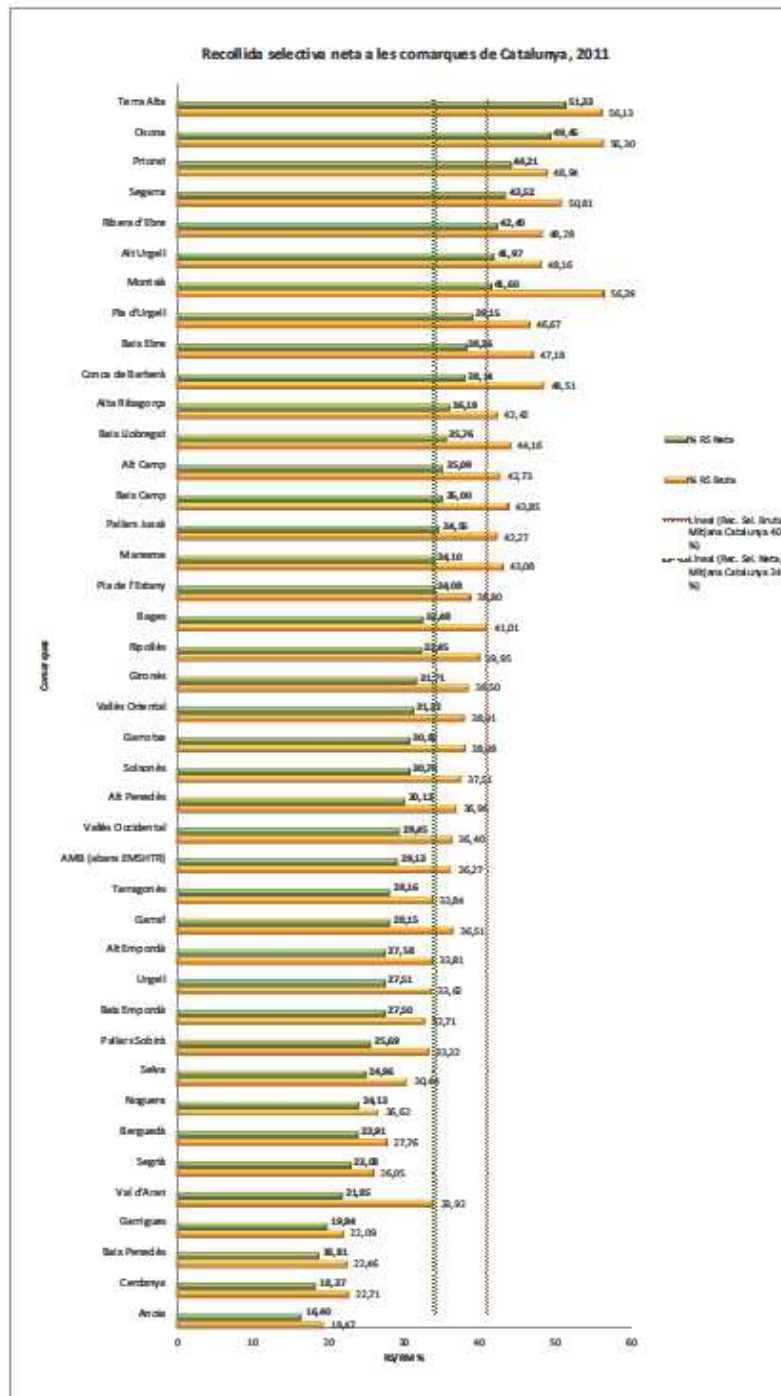


Pel que fa a la fracció resta, al 2011 es van gestionar 2.401.854 tones, un 3,6% menys que a l'any anterior. La gestió d'aquesta fracció continua la seva tendència cap al tractament (és a dir, traslladar-la a plantes que en separen els materials aprofitables) en detriment del dipòsit controlat com a destí primari. Mentre al 2010 el 21,4% de la resta es destinava a tractament, al 2011 ja va ser el 35,7%.

Per comarques

Enguany s'introdueix un nou concepte d'informació en la recollida selectiva de residus: La dada de recollida selectiva neta, és a dir, un cop descomptats els impropis, que són aquells residus que no corresponen al contenidor on es dipositen. Aquesta dada aporta informació sobre la qualitat de les recollides selectives, així com del potencial de valorització.

D'acord amb aquest nou criteri a escala territorial, les comarques amb un major índex de recollida selectiva neta són la Terra Alta, Osona i el Priorat, amb percentatges superiors a la mitjana catalana. Mentre que a la cua hi ha l'Anoia, la Cerdanya i el Baix Penedès.



Residus industrials

El nombre d'empreses gestores de residus industrials va créixer l'any passat fins a les 888 el que representa un creixement acumulat del 33% respecte a l'any 2007 d'inici de l'actual programa de residus industrials. Aquest fet també demostra que malgrat el context de crisi aquest sector no només es manté sinó que va a l'alça, generant activitat econòmica i llocs de treball.

L'activitat industrial va generar l'any passat 3.913.000 tones de residus, una xifra molt semblant a la del 2010 i 2009. Això constata que la caiguda industrial s'ha moderat. Aquest tipus de residus es comptabilitzen a través de la declaració anual que han de presentar les mateixes empreses. Aquestes declaracions representen gairebé el 90% dels residus generats. Les activitats industrials que generen més residus són les del sector agroalimentari, el metal·lúrgic així com les indústries químiques i les del paper.

La via principal de gestió dels residus de l'activitat industrial continua sent la valorització. Representa el 78,7% de la gestió, és a dir, 3.079.316 tones, gràcies a l'important teixit de les empreses gestores que hi ha a Catalunya.

Residus de la construcció

L'any passat es van gestionar **3.200.000 tones de residus de la construcció i demolició (RCD)**, és a dir, un 9% menys que l'any 2010 i gairebé un 71% menys que al 2006, quan es va assolir la màxima quantitat tractada mai a Catalunya des que existeixen dades (2001).

En aquest sentit, la generació de RCD continua la seva tendència descendent, iniciada a partir del començament de la crisi de la construcció. Si l'any 2006 es van gestionar la xifra rècord de 10,6 milions de tones, les dades han anat baixat amb descensos anuals d'entre el 25% i el 36% anual entre els anys 2007 i 2010 fins a assolir, aquest 2011, el seu mínim històric. Tot i això, aquest darrer descens anual ha estat menor, només del 9%.

L'any 2011 es van gestionar a través de plantes de reciclatge i triatge un 50,5% del total de RCD generats, és a dir, 1.612.000 tones de residus. D'altra banda, al 2011, un 49,5% dels residus de la construcció generats es van portar a dipòsit controlat.

4 de juliol de 2012