

Dossier de premsa

CaixaForum Barcelona

Del 6 de juliol al 14 d'octubre de 2012

L'Obra Social "la Caixa" i el Departament de Cultura de la Generalitat de Catalunya organitzen una mostra que dona les claus sobre els cellers modernistes que van sorgir al país fa un segle

Cellers

Cooperativisme + Modernisme

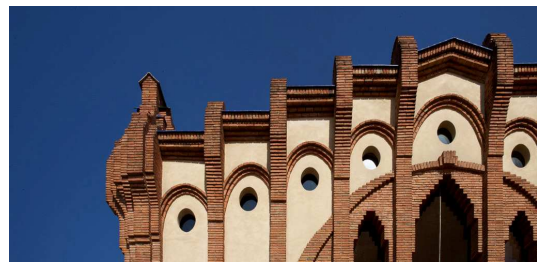
Coneguts com les «catedrals del vi», durant els primers anys del segle xx van proliferar els cellers construïts a l'empara de l'eclosió del cooperativisme i el Modernisme. Avui aquestes edificacions s'erigeixen com a testimoni viu d'una època convulsa però caracteritzada per la creativitat, l'enginy i, sobretot, la col·laboració entre propietaris i jornalers, entre la ciutat i el camp. **Cellers. Cooperativisme + Modernisme** ofereix les claus per entendre el valor artístic i la singularitat arquitectònica d'aquests cellers, així com la seva història i les innovacions tècniques i constructives que van comportar. Tot plegat, prenent com a fil conductor els arquitectes (especialment Cèsar Martinell, que va projectar més de la meitat d'aquests edificis) i les persones que hi van viure o que encara hi viuen i amb un objectiu final: redescobrir els cellers que encara avui dominen el paisatge de molts pobles de Catalunya. Per fer-ho possible, el públic trobarà fotografies, infografies i audiovisuals, passant per documentació de l'època, així com pantalles tàctils interactives i altres elements museogràfics. L'exposició ha estat organitzada per l'Obra Social "la Caixa" i el Departament de Cultura de la Generalitat de Catalunya en el marc del programa Cellers Cooperatius que porten a terme amb l'objectiu de rehabilitar vuit cellers modernistes de gran valor artístic, així com difondre la seva importància amb iniciatives com la mostra que ara acull CaixaForum Barcelona.

Cellers. Cooperativisme + Modernisme. Dates: del 6 de juliol al 14 d'octubre de 2012. **Lloc:** CaixaForum Barcelona (av. de Francesc Ferrer i Guàrdia, 6-8). **Organització i producció:** aquesta exposició s'emmarca en el conveni Cellers Cooperatius, un projecte de col·laboració entre el Departament de Cultura de la Generalitat de Catalunya i l'Obra Social "la Caixa". **Comissariat:** Sílvia Bravo, comunicadora científica. **Assessors:** Raquel Lacuesta, historiadora de l'art, i Xavier Guitart, arquitecte.

Barcelona, 5 de juliol de 2012. El conseller de Cultura de la Generalitat de Catalunya, Ferran Mascarell, i el director general de la Fundació "la Caixa", Jaume Lanaspa, inauguren avui *Cellers. Cooperativisme + Modernisme*, una exposició organitzada i produïda en el marc del programa de restauració i millora Cellers Cooperatius de l'Obra Social "la Caixa" i el Departament de Cultura de la Generalitat de Catalunya.

L'any 2009, aquestes dues institucions van signar un conveni de col·laboració per rehabilitar vuit cellers cooperatius modernistes de gran valor artístic i patrimonial. Set d'aquests cellers són obra de l'arquitecte Cèsar Martinell, i el vuitè, de Pere Domènech i Roura, fill de Lluís Domènech i Montaner. L'Obra Social "la Caixa" inverteix 3,6 milions d'euros en aquest projecte per adequar i difondre el valor d'aquests edificis, cosa que inclou també l'exposició que avui s'inaugura a CaixaForum Barcelona. Així mateix, s'ha creat www.cellerscooperatius.cat, un espai amb informació relacionada amb els cellers modernistes de Catalunya: la història, l'arquitectura i, fins i tot, rutes turístiques, entre altres recursos.

Els cellers inclosos en el conveni estan situats a les comarques de l'Alt Camp, la Conca de Barberà, el Priorat i la Terra Alta, i van ser construïts entre els anys 1913 i 1922 per encàrrec dels sindicats agrícoles locals respectius. En concret, es tracta dels cellers de Nulles (Alt Camp), Barberà de la Conca, l'Espluga de Francolí i Rocafort de Queralt (Conca de Barberà), Cornudella de Montsant i Falset (Priorat), i Gandesa i el Pinell de Brai (Terra Alta). Els cellers cooperatius de Cèsar Martinell van ser declarats bé cultural d'interès nacional per la Generalitat l'any 2002.



Celler del Sindicat Agrícola de Sant Isidre (Nulles). Autor: Pepo Segura © Fundació "la Caixa"

Aquest acord s'emmarca en una línia d'actuació conjunta impulsada pel Govern de la Generalitat i "la Caixa" dirigida a posar en valor i adequar monuments catalans d'elevat interès arquitectònic i artístic. En aquest sentit, aquest conveni s'afegeix al programa Romànic Obert impulsat conjuntament per la Generalitat i "la Caixa", en virtut del qual l'entitat financera dedica 18 milions d'euros a la rehabilitació de 74 monuments emblemàtics del romànic català.

Les catedrals del vi

Durant els primers anys del segle xx, el món del vi va patir una crisi sense precedents. Pagesos i propietaris, que al principi es van enfrontar, van acabar unint forces per lluitar-hi. L'eclosió del cooperativisme, que va sacsejar

l'agricultura catalana, i del Modernisme, que va impulsar des de la ciutat canvis tècnics i artístics, va donar lloc a la construcció de més d'una trentena de cellers. Es van fer a mida i es van dissenyar per modernitzar el medi rural, però també per reivindicar que el món del vi no tan sols no havia mort, sinó que prenia més força que mai.

L'exposició *Cellers. Cooperativisme + Modernisme* pretén oferir algunes claus per entendre el valor artístic i la singularitat arquitectònica d'aquests cellers, també coneguts com les «catedrals del vi» o «cellers modernistes». Es mostren diferents mirades i aproximacions a aquests edificis prenent com a fil conductor els arquitectes —sobretot Cèsar Martinell, que en va projectar més de la meitat— i les persones que hi van viure o que encara hi viuen: els pagesos que es van hipotecar per tirar endavant un projecte col·lectiu i els cooperativistes actuals que mantenen el compromís i l'orgull que van fer possibles aquests gegants arquitectònics.

Tot plegat, amb l'objectiu de convertir la visita en una vivència a partir de diferents perspectives fragmentades dels cellers: la històrica, l'arquitectònica, la relacionada amb els personatges que van formar part o encara formen part de la seva història, etc. La mostra és també una invitació a redescobrir els cellers que encara avui dominen el paisatge de molts pobles de Catalunya.

Per fer possible aquesta experiència vivencial, l'exposició fa servir una gran varietat de formats als diferents àmbits que componen la mostra: des de fotografies, infografies i audiovisuals, passant per una maqueta i interactius, fins a documentació de l'època, així com pantalles tàctils interactives.

A la part final de la mostra hi ha l'apartat «En primera persona», format per dos audiovisuals. Es tracta d'un gran espai central que recrea una bóta de roure i dins el qual es mostrarà un gran audiovisual que acostarà a l'usuari aquestes històries tant des de la terra i els productes d'aquests cellers com des de les persones que els van crear, hi van treballar i hi treballen. Un segon audiovisual al final de l'exposició mostrarà les entrevistes fetes a diferents persones relacionades amb els cellers (cooperativistes, enòlegs, historiadors de l'art, etc.).

ÀMBITS DE L'EXPOSICIÓ

1. ELS ORÍGENS

Els cellers modernistes són el testimoni viu d'una època convulsa però caracteritzada per la creativitat, l'enginy i, sobretot, la col·laboració entre propietaris i jornalers, entre la ciutat i el camp.

Ara fa gairebé un segle, el país estava immers en una crua crisi econòmica que va fer trontollar el model social i productiu del món rural. Va ser una època complicada, però es va poder superar gràcies a l'esforç i la implicació dels petits pagesos i les seves famílies, com també dels propietaris i els arquitectes. La lluita de classes es va transformar en una aliança entre petits i grans, entre pobres i rics, entre l'esquerra i la dreta, que va canviar per sempre més el món del vi.

Els cellers i les cooperatives han patit altres crisis i han evolucionat per sobreviure, però la seva essència, tant arquitectònica com humana, continua viva.

El cooperativisme vitivinícola

Som a les acaballes del segle XIX. La vinya ha esdevingut omnipresent. Catalunya és el celler de França i del nord d'Europa. La burgesia creix a l'empara d'aquestes exportacions i de la indústria, que està en expansió. Els grans propietaris rurals veuen perillar el seu lideratge. Els mercats agraris inicien el procés de globalització.



Treballadors i cooperativistes en plena construcció del celler del Pinell de Brai. Autor desconegut. Foto: Arxiu Cèsar Martinell – Museu de Valls

La crisi esclata a Catalunya als anys vuitanta del segle XIX. La fil·loxera, que abans havia acabat amb la supremacia de França com a celler d'Europa i havia potenciat la producció catalana, es fa sentir amb força al país. Els empresaris retallen els salaris dels jornalers en un intent de mantenir els ingressos, i molts pagesos es troben de sobte sense feina.

Inicialment els pagesos de Barberà de la Conca, però ben aviat d'arreu de Catalunya, s'organitzen. En el marc de l'auge del cooperativisme agrari, que s'enfronta al caciquisme de burgesos i propietaris, neix la primera cooperativa vitivinícola. El cooperativisme agrari es converteix en un instrument de modernització del món del vi i d'altres cadenes productives del medi rural. És

un moviment interclassista que uneix propietaris i jornalers amb l'objectiu comú de situar el vi a la primera línia econòmica i social.

El sector vitivinícola es reorganitza i incorpora noves tècniques arribades d'agricultures més desenvolupades. Les cooperatives són una peça fonamental per a la innovació, ja que afavoreixen la difusió del coneixement i milloren de manera significativa la producció del vi en reduir costos. Millora el vi i també milloren les condicions de treball dels petits pagesos.

Els nous cellers

Els nous cellers, que es construeixen durant el primer terç del segle xx, són fruit de la unió de forces (entre els pagesos propietaris i els jornalers) i de la intersecció de corrents polítics i culturals (el cooperativisme, d'origen rural, i el Modernisme, d'origen urbà).

A Catalunya, aquesta reestructuració del món rural coincideix amb un moment de reconstrucció identitària que s'articula al voltant d'importants corrents polítics i culturals com ara la Renaixença, la Mancomunitat o el Modernisme i, més tard, el Noucentisme.

El Modernisme català, com la resta de tendències arquitectòniques d'aquesta època arreu d'Europa, és un moviment impulsat per la revolució industrial, amb l'aparició de l'electricitat i la màquina de vapor, que s'inspira en la natura i en les seves formes i materials. Així, és la burgesia catalana qui promou el gruix de les obres modernistes del país per expressar el seu suport a la industrialització i afirmar la seva identitat.

Mentrestant, el cooperativisme vitivinícola impulsa la modernització de l'entorn rural amb la introducció de tècniques industrials en la producció del vi. Els cellers traslladen l'essència de l'arquitectura modernista, innovació i identitat, a un entorn que d'entrada no li és propi.

Josep Maria Rendé, impulsor del cooperativisme i de la modernització agrària, i l'arquitecte Cèsar Martinell representen la unió entre el cooperativisme i el Modernisme. Col·laboren estretament i d'aquesta relació sorgeix la promoció d'un gran nombre de construccions agràries, projectades la major part entre els anys 1918 i 1922, que inclouen una trentena de cellers.

Els cellers es projecten tenint en compte les principals necessitats dels cooperativistes: industrialització i augment de la producció. L'arquitecte reorganitza els espais per millorar la producció del vi, i l'arquitectura modernista, sense perdre la seva essència, evoluciona per adaptar-se a un paisatge i a unes necessitats diferents.

Els trets característics d'aquests cellers, a cavall entre el Modernisme i el Noucentisme, deriven del diàleg arquitecte-viticultor: tècniques i materials tradicionals, arcs equilibrats, puntals estructurals que permeten construccions econòmiques i alhora sòlides, naus que guanyen en volum i ventilació, dipòsits soterrats que s'envolten d'aire per interrompre la transmissió de calor durant la fermentació, ventilació per facilitar la sortida de l'àcid carbònic, etc. Els materials i els sistemes constructius recorden Gaudí, i s'hi incorporen alguns aspectes decoratius propers a Domènech i Montaner.

L'arquitecte compromès amb el vi

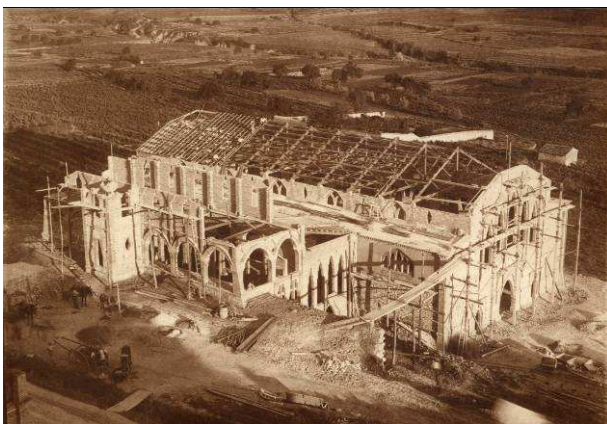
Un audiovisual glossa la figura de Cèsar Martinell i la seva relació amb el vi, els pagesos i els cooperativistes. I és que la figura de l'arquitecte s'integra en els processos de modernització del vi i de reorganització social. Així, som davant d'edificis fets a mida: amb les millors prestacions per al vi i els seus treballadors, i també amb un disseny arquitectònic que vol donar visibilitat tant al vi com a les persones que l'elaboren.

Barberà de la Conca: de sindicats i de cooperativistes

La Societat Agrícola de Barberà, el primer celler cooperatiu de Catalunya i de l'Estat espanyol, és fundada l'any 1894 per petits pagesos que es fan càrrec de la seva construcció. El segon celler del poble, en canvi, el construeix Cèsar Martinell per encàrrec del Sindicat Agrícola de Barberà. Aquest poble, ric en aigua i terres fèrtils, és pioner en el cooperativisme vitivinícola, però també en l'enfrontament entre petits pagesos i grans propietaris.

La Societat promou vagues contra les retallades dels grans propietaris i la contractació d'esquirols, i finalment els petits pagesos aconseguixen controlar el mercat de treball. Impulsen un nou model sociocultural: tots els socis

compten igual i es creen els serveis que es necessiten o es volen. L'escola laica per a infants, un metge propi i el local social, conegut com La Casa, en són alguns exemples.



Celler de Barberà de la Conca en construcció. Autor desconegut.
Foto: Arxiu Cèsar Martinell – Museu de Valls

A Barberà, els propietaris també creen la seva cooperativa: el Sindicat Agrícola de Barberà. La Federació Agrícola de la Conca de Barberà neix al febrer del 1916 i agrupa les societats de pagesos i

els sindicats de propietaris reformistes. Impulsa els cellers de Rocafort de Queralt, Barberà, Solivella, Pira, Blancafort, Vilaverd i Montblanc. La major part,

construïts entre el 1918 i el 1919, són obra de Cèsar Martinell. Aquí, però, els vots dels socis es compten per càrregues de vi o per les propietats de cadascú.

Un país de cellers

Entre el 1918 i el 1923 es construeixen a Catalunya un seguit de cellers cooperatius impulsats per la Mancomunitat. La major part els projecta un conegut arquitecte de Valls, Cèsar Martinell, i per primera vegada són «cellers d'autor». Altres arquitectes com Pere Domènech i Roura i Claudi Duran també en dissenyen alguns. La industrialització i la modernització de les tècniques agràries no afecten només el vi. Els molins d'oli, les farineres, les destil·leries: totes les construccions agràries es transformen, com els mateixos pagesos.

2. EL VI CONFIGURA EL CELLER

Un edifici s'ha de rendir a la finalitat per a la qual ha estat construït. En paraules de Gaudí, «l'arquitectura no ha de posar trampes». A la major part dels cellers modernistes no hi ha res gratuït. Els arquitectes d'aquests cellers aprenen també a fer vi. D'aquest coneixement sobre com fer un bon vi, en neixen nous espais: s'adapten o es reordenen els existents i se n'inventen de nous.

Els principals elements constructius són la pedra, el maó, la fusta i la ceràmica, així com la teula i l'estuc. Com que són temps de crisi, tret d'algun cas de competitivitat mal mesurada, no hi ha diners per a l'ostentació.

Cèsar Martinell és un seguidor de Gaudí, que l'assessora a l'hora de construir aquests cellers i l'empremta del qual reconeixem en algunes de les formes. L'estètica, però, de vegades amaga que l'arquitecte escull les formes bàsicament per la seva funció. La bellesa és conseqüència de l'harmonització entre les necessitats funcionals, estructurals i constructives.

Els espais

Els cellers es dissenyen tenint en compte el procés de producció del vi. Cal connectar els diferents espais per tal que el raïm arribi ràpidament a les zones de premsat i després a les tines i els cups de fermentació. Les tines a les naus principals i els cups soterrats recullen els milers de litres de vi que es produeixen cada any. Aquests contenidors se separen els uns dels altres i es ventilen per controlar-ne la temperatura durant la fermentació i per conduir els gasos a l'exterior. Els treballadors es mouen amb comoditat entre aquests espais renovats.

Els materials

La pedra s'escull com a element de sustentació i es converteix alhora en ornamentació a les façanes i al peu dels arcs. Mentrestant, el maó, amb una

elegant presència a les façanes, és l'element constructiu principal de moltes sales interiors.

La ceràmica és bàsicament ornamental, però també té un paper com a element constructiu. La rajola esmaltada s'inspira en el món del vi a les façanes d'alguns cellers. El ferro, tan característic de molts edificis modernistes, és poc present als cellers, ja que la forja requereix una feina que encareix i endarrereix la construcció.

Les teulades en sec faciliten la ventilació dels espais on es fa o s'emmagatzema el vi. Els grans finestrals es converteixen en un element clau a l'hora d'il·luminar els espais. L'ús de la pedra i el maó, juntament amb una bona orientació i una bona il·luminació, faciliten el control de la temperatura a les dependències dels cellers.

El morter esdevé imprescindible per unir maons i altres materials. A més a més, el morter de calç o estuc de les façanes és fàcil d'aplicar i econòmic. Malgrat que la fusta és present a tots els cellers en un grau més gran o més petit, en molts casos el maó desplaça aquest material. La fusta prové sovint d'Europa, que en el moment de la construcció d'aquests cellers es recupera encara de la Primera Guerra Mundial.

Les formes

A «En busca de una arquitectura nacional» (*La Renaixensa*, 1878), Domènech i Montaner defineix les bases del Modernisme català. La inspiració gòtica n'és una. Finestrals d'aquest estil il·luminen els cellers com mai fins aleshores.



Detall de l'interior del celler del Sindicat Agrícola del Pinell de Brai. Autor: © Pepo Segura / Angle Editorial

Per construir arcs parabòlics de maó s'usa material local. L'estructura segueix les línies de les càrregues i treballa a compressió. Els carcanyols alleugerits abarateixen encara més l'obra i creen espais diàfans que permeten accedir fàcilment a les obertures superiors de les tines.

A les naus embigades, Cèsar Martinell substitueix en alguns casos els pilars per arcs parabòlics equilibrats i voltes de maó de pla. El maó és un material més barat que la fusta de Flandes, que després de la Primera Guerra Mundial multiplica el seu preu per cinc. A la

volta catalana, o volta de maó de pla, els maons es col·loquen per la part més plana creant una mena de full que cobreix el sostre. S'utilitza als espais

subterrànies perquè maximitza l'espai útil en alçària i resulta alhora molt resistent i aïllant.

3. REDESCOBRIM ELS CELLERS

Una primera mirada als cellers ens permet copsar-ne de seguida les semblances, com ara la disposició i la forma de les tines, l'estil de la façana o les solucions arquitectòniques per controlar la temperatura a l'interior. Tanmateix, a mesura que ens els mirem amb més atenció, o quan aquestes semblances ja no ens sorprenen, ens adonem que cada celler té un caràcter propi. Sovint, allà mateix on s'assemblen també són singulars. A cada celler, l'arquitecte ha sabut adaptar-se al terreny, a la climatologia local, als recursos d'aquella cooperativa concreta i, fins i tot, a les picabaralles entre veïns.

La major part dels cellers es construeixen en entorns rurals, en localitats petites. Competeixen en presència amb els edificis principals del poble, com ara l'església. El celler esdevé el referent arquitectònic del poble. A través seu, el vi es fa per sempre més omnipresent.

Més enllà de les innovacions tècniques, els cellers es dissenyen per millorar el pas del vi d'un espai a un altre: es controlen les condicions de temperatura i humitat dins el celler i es facilita la sortida dels gasos que s'emeten durant la fermentació. Passejant pels cellers es nota com circula l'aire i gairebé es pot sentir com s'esvaeixen les olors.

Els cellers guanyen en magnitud: són més alts, multipliquen els espais amb naus subterrànies i s'omplen de tines i cups. Al Pinell, cada tina pot contenir 30.000 litres de vi. Nulles va costar 119.974,65 pessetes. El celler de l'Espluga té 1.311 metres cúbics, i el de Gandesa, 88.234 metres cúbics. I a Falset es van comprar 408.740 totxos, maons, rajoles dobles i altres elements constructius.

4. EN PRIMERA PERSONA

Cada celler amaga una història al darrere, i cadascú la viu d'una manera singular: l'arquitecte que el va projectar, el poeta Àngel Guimerà quan el va visitar per primera vegada, cada treballador i cada visitant. El descobriment d'aquests cellers és una experiència única. Fa gairebé cent anys que es van construir, però les emocions d'aquell moment, d'una època convulsa que va transformar el món del vi, han anat passant de pares a fills. La gent que treballa avui en aquests cellers encara se sorprèn de la bellesa i la genialitat d'aquestes construccions. Són les veus dels cellers i del cooperativisme, que, vestit de Modernisme, es va saber enfrontar a una gran crisi.

Cellers

Cooperativisme + Modernisme

Del 6 de juliol al 14 d'octubre de 2012

Exposició produïda en el marc del programa de restauració i millora Cellers Cooperatius, projecte de col·laboració entre l'Obra Social "la Caixa" i el Departament de Cultura de la Generalitat de Catalunya

Obert cada dia

Horaris:

De dilluns a divendres, de 10 a 20 h
Dissabtes i diumenges, de 10 a 21 h
Els dimecres de juliol i agost,
de 10 a 23 h

Entrada gratuïta a les exposicions

CaixaForum Barcelona

Av. de Francesc Ferrer i Guàrdia, 6-8
08038 Barcelona
934 768 600

Servei d'Informació

Obra Social "la Caixa"
Tel. 902 223 040
De dilluns a diumenge, de 9 a 20 h
www.lacaixa.es/obrasocial

Més informació:

Departament de Comunicació de l'Obra Social "la Caixa"

Josué García: 934 046 151 / 638 146 330 / jgarcial@fundaciolacaixa.es

<http://www.lacaixa.es/obrasocial>

Sala de Premsa Multimèdia

<http://premsa.lacaixa.es/obrasocial/>

ACTIVITATS AL VOLTANT DE L'EXPOSICIÓ



- **Concerts Nits d'Estiu**

- ***El vi a l'òpera***

- Recital de cant i piano

Recull d'alguns dels moments operístics més populars en què el protagonista és el vi. Creat i presentat pel periodista Marcel Gorgori. Dimecres 29 d'agost, a les 20 i 22 h. Activitat gratuïta.

- **Visites poètiques a l'exposició**

- **Visita des del cor de la poesia**

- Un recorregut per l'exposició a partir de textos poètics

- Els dimecres de juliol i agost, a les 20, 20.30, 21, 21.30, 22 i 22.30 h (a partir de l'11 de juliol)

- Durada: 15 minuts

- Reserva de places al tel. 934 768 630. Places limitades. Activitat gratuïta.

- **Activitats per a la gent gran**

- **Cafè-tertúlia amb les arts**

- Dimecres, de 16.30 a 18.30 h. Activitat gratuïta.

- **Visites dinamitzades per a públic escolar**

- **Visites adaptades als diversos nivells escolars**

- Cal inscriure-s'hi prèviament al tel. 934 768 630. Horaris a convenir.

- **Visites comentades a l'exposició**

- **Visites comentades per al públic general**

- Dilluns, a les 19 h

- Dissabtes, a les 20 h

- Reserva de places al tel. 934 768 630. Places limitades. Activitat gratuïta.

- **Visites concertades per a grups**

- Grups d'un mínim de 10 persones i un màxim de 30. Cal inscriure-s'hi prèviament al tel. 934 768 630. Preu: 15 €/grup. Els grups amb guia propi també han de reservar dia i hora.

Visites comentades per a grups de persones amb dificultats visuals

Grups d'un mínim de 10 persones. Activitat gratuïta. Cal inscriure-s'hi prèviament al tel. 934 768 630.

Visites en llengua de signes (LS) i visites adaptades a la comunicació oral

Grups d'un mínim de 10 persones. Activitat gratuïta. Cal inscriure-s'hi prèviament al fax 934 768 635 o al correu electrònic seducatiu.caixaforum@fundaciolacaixa.es.