



**Servei Meteorològic
de Catalunya**

Berlín, 38-46 4t
08029 Barcelona
Tel. 93.567.60.90
Fax. 93.567.61.02

NOTA INFORMATIVA ELABORADA DIVENDRES 31-08-2012 A LES 13:00 h

BALANÇ DE LA PLUJA DE DIMECRES I DIJOURS

La pluja ha estat abundant a molts sectors de la meitat nord, però minsa cap al sud

Ha estat l'episodi de precipitació més extensa a Catalunya des del passat 5 de juliol

El pas d'un front fred en superfície acompanyat d'un marcat solc en alçada ha provocat un episodi de pluja generalitzada a Catalunya entre el dimecres 29 i el dijous 30 d'agost. La precipitació acumulada ha estat abundant (superior a 20 mm) a molts sectors del Pirineu i Prepirineu, així com en alguns punts de la Catalunya Central i del litoral i prelitoral central. En canvi, ha estat minsa (inferior a 5 mm) a bona part del terç sud del país i cap al Pla de Lleida, i fins i tot inapreciable en alguns punts del delta de l'Ebre.

A banda de la precipitació, cal destacar l'entrada de vent del nord, que ha bufat amb ratxes fortes als dos extrems del país i ha comportat un descens molt important de la temperatura, amb algunes glaçades a l'alta muntanya pirinenca.

Abans de l'arribada del front, dimecres al matí ja es van produir algunes precipitacions poc importants en punts del prelitoral. D'altra banda, a partir de migdia es van desenvolupar nuvolades que van acabar descarregant tempestes localment intenses al Berguedà i al nord del Solsonès. Independentment, a últimes hores de dimecres van arribar precipitacions extenses des de l'oest que van afectar bona part del Pirineu i Prepirineu Occidental.

Durant la matinada de dijous les precipitacions van continuar caient a molts sectors de la meitat nord del país i van acabar afectant totes les comarques durant el matí, tot i que cap al sud van ser dèbils.

A partir de migdia es van desenvolupar nous xàfecs acompanyats de tempesta al Pirineu, Prepirineu i comarques del nord-est, que durant la tarda van afectar alguns sectors de la Catalunya Central i van ser puntualment intenses. Les últimes hores del dia les precipitacions es van concentrar al litoral i prelitoral central.

La taula següent mostra la precipitació acumulada a les estacions de la XEMA (Xarxa d'Estacions Meteorològiques Automàtiques) i de la XOM (Xarxa d'Observadors Meteorològics) que han superat els 25 mm entre el dimecres 29 i el dijous 30 d'agost de 2012:



Generalitat de Catalunya
**Departament de Territori
i Sostenibilitat**



Servei Meteorològic de Catalunya

Berlín, 38-46 4t
08029 Barcelona
Tel. 93.567.60.90
Fax. 93.567.61.02

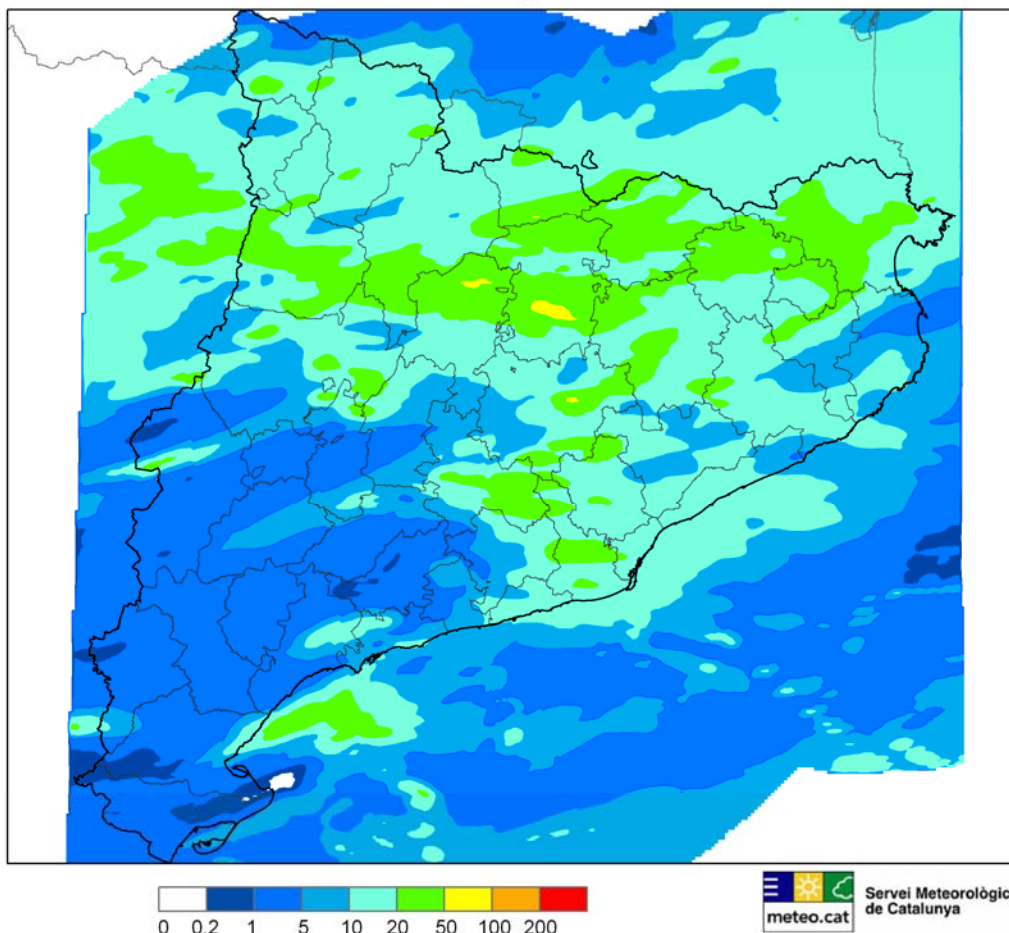
Estació	Comarca	PPT acumulada 29 i 30 d'agost (mm)
El Port del Comte - Estació d'esquí (XOM)	Solsonès	50,0
Campdevàdol (XOM)	Ripollès	45,4
Artés	Bages	42,9
Lac Redon (2.247 m)	Val d'Aran	38,4
Cadí Nord (2.143 m) - Prat d'Aguiló	Cerdanya	36,4
Olesa de Montserrat (XOM)	Baix Llobregat	35,5
Vallirana	Baix Llobregat	34,9
Muntanyola	Osona	34,5
Gurb	Osona	33,2
la Quar	Berguedà	33,1
Roda de Ter (XOM)	Osona	31,6
Viladrau	Osona	31,2
Ulldeter (2.410 m)	Ripollès	31,0
Gurb - la Cabra (XOM)	Osona	31,0
Sant Llorenç Savall	Vallès Occidental	29,5
Santuari de Queralt	Berguedà	29,3
Espot (2.519 m)	Pallars Sobirà	28,5
Guardiola de Berguedà	Berguedà	28,4
Olot	Garrotxa	27,8
Lladurs	Solsonès	27,4
Perafita	Osona	27,1
Montserrat - Sant Dimes	Bages	26,9
Sant Pau de Segúries	Ripollès	26,8
Montesquiu	Osona	26,8
el Port del Comte (2.316 m)	Solsonès	26,6
Sant Joan de l'Erm (XOM)	Alt Urgell	26,5
Malniu (2.230 m)	Cerdanya	26,0
la Vall d'en Bas - Mas Can Gronxa (XOM)	Garrotxa	26,0
Gisclareny	Berguedà	25,1

Pel que fa a la intensitat de la precipitació, dijous a la tarda l'EMA d'Artés (el Bages) va superar el llindar de Situació Meteorològica de Risc (SMR) per intensitat de precipitació (20 mm en 30 minuts), ja que va enregistrar fins a 32,3 mm en mitja hora, dels quals 2,7 mm van caure en només 1 minut, a les 18:44 hores.

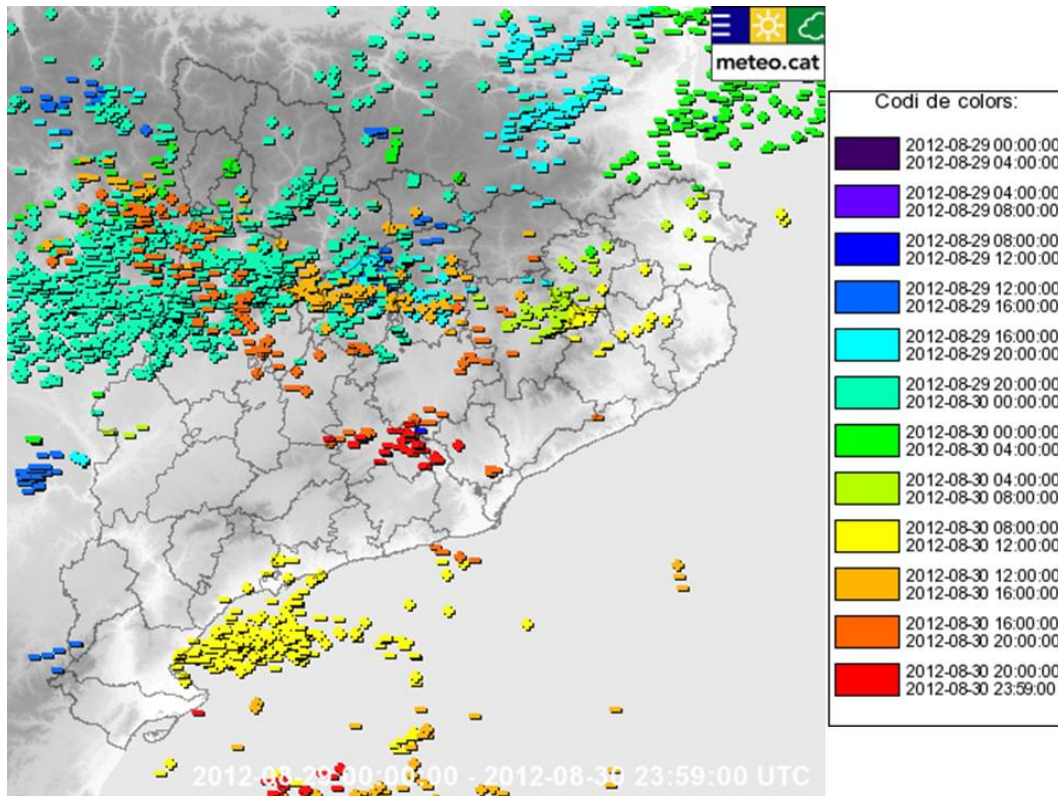


El següent mapa mostra una estimació de la precipitació acumulada a Catalunya entre el dimecres 29 i el dijous 30 d'agost. S'ha obtingut mitjançant la tècnica de combinació del camp de pluja vist per la XRAD (Xarxa de Radars de Catalunya) i els registres dels pluviòmetres de la XEMA.

Precipitació acumulada (mm)
del 29 al 30 d'agost de 2012



D'altra banda, la següent imatge mostra la distribució espacial i temporal de les descàrregues elèctriques enregistrades per la Xarxa de Detecció de Descàrregues Elèctriques (XDDE) entre dimecres i dijous. Els tons blaus corresponen als llamps enregistrats durant les tempestes de dimecres a la tarda al Prepirineu central i a la Catalunya Nord, mentre que els tons verdosos reflecteixen les descàrregues elèctriques associades a la precipitació extensa que va afectar el Pirineu i Prepirineu durant la matinada de dijous. El matí de dijous es van produir tempestes en punts del nord-est i de la Costa Daurada (tons grocs), mentre que a partir de migdia es van localitzar novament al Pirineu i Prepirineu (punts de color taronja) i ja de cara al vespre i nit es van traslladar al prelitoral central (color vermell). Les hores de la llegenda s'expressen en UTC (Temps Universal Coordinat). Per obtenir l'horari oficial cal sumar dues hores (en horari d'estiu).



La pluja caiguda durant l'episodi ha permès reduir parcialment el dèficit pluviomètric que ha afectat Catalunya durant el mes d'agost. A falta d'un dia per acabar el mes, l'agost es presenta sec a tot el país o fins i tot molt sec a la major part del litoral i a molts sectors del prelitoral, de la Catalunya Central i de les comarques de ponent. En canvi, les pluges dels últims dies han fet que la pluviometria de l'agost s'aproximi a la mitjana climàtica en punts del Ripollès, de la Garrotxa, de la Val d'Aran i del prelitoral central.

Pel que fa al vent del nord i nord-oest que va començar a bufar dijous a la tarda després del pas del front, s'han produït algunes ratxes fortes als dos extrems del país, entre les quals destaquen els 127,4 km/h enregistrats divendres a la matinada a l'EMA de Portbou (l'Alt Empordà).

Aquest vent de component nord ha provocat un descens molt important de la temperatura arreu del país. La nit de dijous o divendres no s'ha enregistrat cap nit tropical (temperatura mínima superior a 20 °C) a les estacions de la XEMA, cosa que no succeïa des del passat 2 de juliol. Divendres la temperatura mínima s'ha situat per sobre dels 15 °C al litoral, entre els 10 i els 15 °C a bona part de l'interior i entre els 5 i els 10 °C a les valls del Pirineu. A les cotes més altes de la serralada és on el descens de la temperatura ha estat més notable, ja que fins i tot s'han enregistrat glaçades, com ara els -2,0 °C de Salòria (2.451 m), al Pallars Sobirà, o els -1,7 °C de Boí (2.535 m), a l'Alta Ribagorça.



**Servei Meteorològic
de Catalunya**

Berlín, 38-46 4t
08029 Barcelona
Tel. 93.567.60.90
Fax. 93.567.61.02

La predicció per les properes hores i de cara al cap de setmana indica que la situació meteorològica vindrà marcada per la presència d'un anticicló al sud de les illes Britàniques que afavorirà un flux de component nord a Catalunya. Amb aquestes condicions la tramuntana serà forta a l'Alt Empordà, tot i que ja no bufarà amb tanta intensitat com avui divendres al matí. A més, això farà que la temperatura no es recuperi gaire al llarg dels propers dies, i que per tant continuem parlant d'un ambient força suau durant tot el cap de setmana. El cel estarà molt asserenat en el conjunt de Catalunya, tot i que podran créixer algunes nuvolades molt puntuals durant la tarda i nit al sector central del litoral i prelitoral, sobretot avui divendres i dissabte, que de manera molt localitzada podran deixar algun xàfec d'intensitat entre feble i moderada.

El Servei Meteorològic de Catalunya ha donat per tancat durant la passada matinada l'Avís de Situació Meteorològica de Risc de nivell 1 per pluja. A més, amb la predicció de disminució de la força de la tramuntana de l'Alt Empordà, també tancarà a migdia d'avui divendres l'Avís de SMR de nivell 1 per vent.

Més informació a www.meteo.cat i a les xarxes socials facebook.com/meteocat i @meteocat

Servei Meteorològic de Catalunya
Barcelona, 31 d'agost de 2012



Generalitat de Catalunya
**Departament de Territori
i Sostenibilitat**