



**Servei Meteorològic
de Catalunya**

Berlín, 38-46 4t
08029 Barcelona
Tel. 93.567.60.90
Fax. 93.567.61.02

NOTA INFORMATIVA ELABORADA DILLUNS 10-09-2012 A LES 13:00 h

CAP DE SETMANA DE TEMPESTES

Dissabte i diumenge les tempestes han afectat bàsicament el Pirineu i Prepirineu

La precipitació acumulada ha superat els 50 mm a diversos sectors del Solsonès, Berguedà i Osona

Al llarg del cap de setmana del 8 i 9 de setembre s'han produït ruixats i tempestes localment forts a molts sectors de la meitat nord del país, especialment al Pirineu i Prepirineu, que han estat molt més aïllats en punts de la meitat sud.

La inestabilitat ha estat causada per la presència d'aire relativament fred a les capes mitjanes i altes de l'atmosfera, juntament amb un ambient calorós en superfície. L'absència de nuvolositat a primera hora ha facilitat la convecció diürna i la formació de nuvolades als diversos relleus muntanyosos del país. Tant dissabte com diumenge, aquestes nuvolades han descarregat ruixats i tempestes irregulars a partir de migdia i aproximadament fins a mitja nit. Els xàfecs han descarregat sovint amb forta intensitat i localment han anat acompanyats de calamarsa i pedra.

Com sol passar en aquestes situacions de tempestes irregulars, les quantitats de precipitació acumulada han estat molt variades. En general, la precipitació ha estat abundant (superior als 20 mm) a bona part del Prepirineu i, en menor mesura, al Pirineu. Els màxims de precipitació s'han observat en alguns sectors de les comarques del Solsonès, Berguedà i Osona, amb registres superiors als 50 mm i fins i propers als 100 mm en algun cas molt puntual. Com a mostra de la irregularitat, cal esmentar que en alguns sectors d'aquestes comarques s'hi han acumulat menys de 10 mm, o fins i tot menys de 5 mm a l'extrem sud del Solsonès.

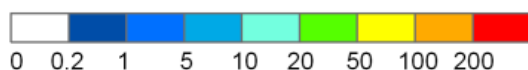
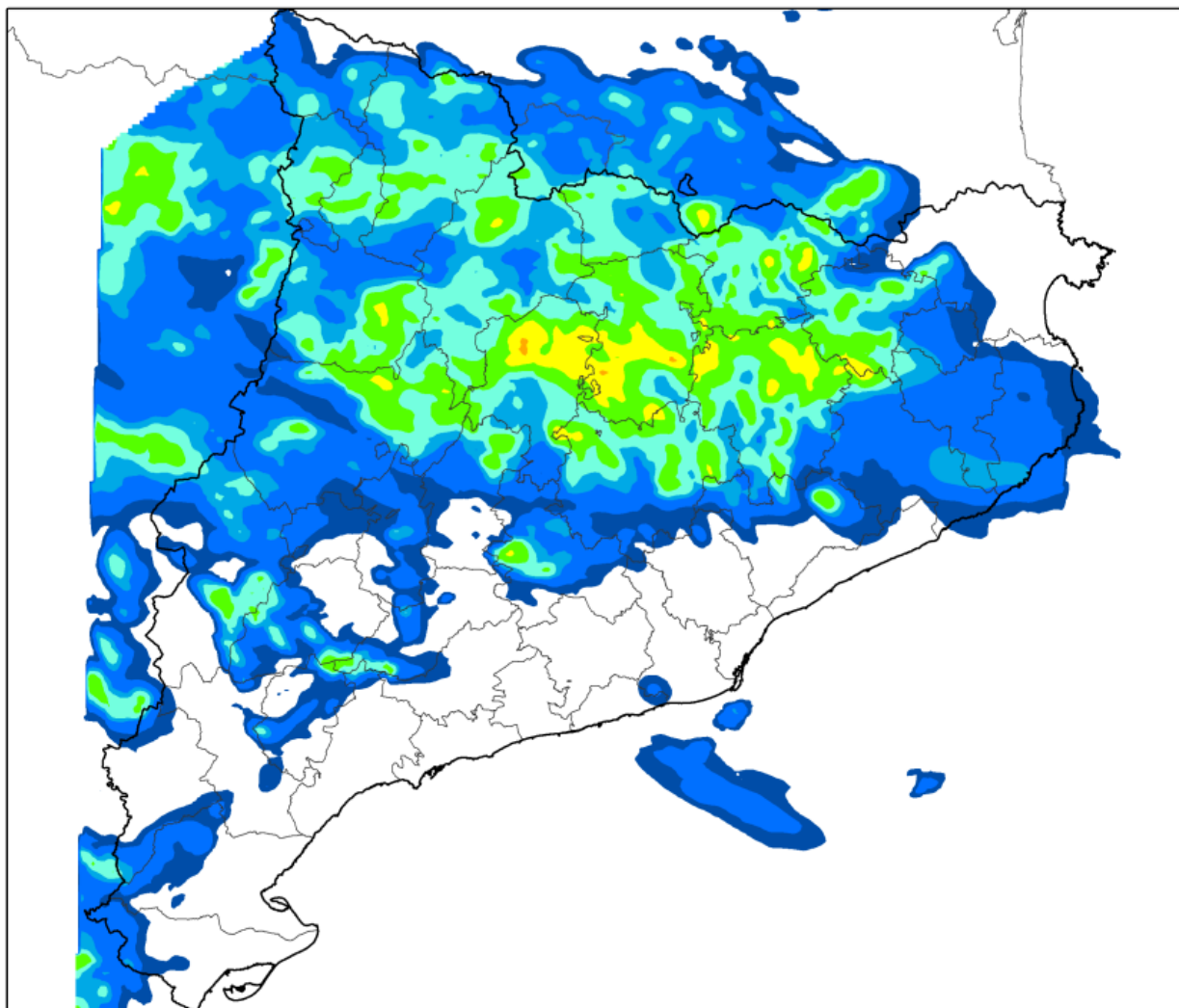
Fora del Pirineu, Prepirineu i extrem nord de la depressió central, les precipitacions han estat molt més aïllades, tot i que cal destacar alguns xàfecs localment intensos en punts del prelitoral i de les comarques de ponent. Pel que fa al litoral, només s'han enregistrat algunes precipitacions minses diumenge a la tarda al sud de la Costa Brava.

El mapa següent mostra una estimació de la precipitació acumulada a Catalunya entre el dissabte 8 i el diumenge 9 de setembre. S'ha obtingut mitjançant la tècnica de combinació del camp de pluja vist per la XRAD (Xarxa de Radars de Catalunya) i els registres dels pluviòmetres de la XEMA.



Generalitat de Catalunya
**Departament de Territori
i Sostenibilitat**

Precipitació acumulada (mm)
8 i 9 de setembre de 2012



La taula següent mostra la precipitació acumulada a les estacions de la XEMA (Xarxa d'Estacions Meteorològiques Automàtiques) i de la XOM (Xarxa d'Observadors Meteorològics) que han superat els 20 mm entre el dissabte 8 i el diumenge 9 de setembre de 2012:

Estació	Comarca	Precipitació acumulada 8 i 9 setembre 2012 (mm)
Lladurs	Solsonès	73,4
Vilanova de Meià	Noguera	62,0
Santuari de Queralt	Berguedà	60,5
Sant Romà d'Abella	Pallars Jussà	53,4
Busa - Guilanyà (XOM)	Solsonès	46,3
Montesquiu	Osona	35,3
Gisclareny	Berguedà	34,4
la Quar	Berguedà	34,1
Boí (2.535 m)	Alta Ribagorça	33,2
Artesa de Segre (XOM)	Noguera	32,0
les Planes d'Hostoles (XOM)	Garrotxa	29,6
Sant Joan de l'Erm (XOM)	Alt Urgell	29,6
Perafita	Osona	28,0
Sant Pau de Segúries	Ripollès	27,8
Baldomar	Noguera	27,5
Olot	Garrotxa	26,6
Artés	Bages	26,3
Olot - el Parc Nou (XOM)	Garrotxa	26,0
la Seu d'Urgell	Alt Urgell	25,9
Salòria (2.451 m)	Pallars Sobirà	25,1
Orís	Osona	25,0
Molló	Ripollès	23,5
Os de Balaguer - Monestir d'Avellanes	Noguera	22,9
Ulldemolins	Priorat	21,3
Roda de Ter	Osona	21,1
Gurb - la Cabra (XOM)	Osona	20,5
Oliola	Noguera	20,3

Pel que fa a la intensitat de la precipitació, tant dissabte com diumenge s'ha superat el llindar de Situació Meteorològica de Risc de nivell 1 per intensitat de precipitació (20 mm en 30 minuts) a diversos sectors, i fins i tot el llindar de nivell 2 (40 mm en 30 minuts) dissabte al vespre a Vilanova de Meià (la Noguera), tal i com mostra la taula següent:



**Servei Meteorològic
de Catalunya**

Berlín, 38-46 4t
08029 Barcelona
Tel. 93.567.60.90
Fax. 93.567.61.02

Estació	Comarca	PPT màxima en 30 minuts (mm)	Dia
Vilanova de Meià	Noguera	44,0	8
Santuari de Queralt	Berguedà	27,6	9
Sant Romà d'Abella	Pallars Jussà	26,8	9
Olot	Garrotxa	24,6	9
Lladurs	Solsonès	24,6	9
Os de Balaguer - Monestir d'Avellanes	Noguera	22,2	8

La intensitat de precipitació màxima en 1 minut també ha estat destacada, amb diversos registres superiors als 2 mm:

Estació	Comarca	PPT màxima en 1 minut (mm)	Dia i hora
Vilanova de Meià	Noguera	3,9	08/09/2012 20:25
Olot	Garrotxa	2,9	09/09/2012 16:44
Os de Balaguer - Monestir d'Avellanes	Noguera	2,8	08/09/2012 22:17
Sant Romà d'Abella	Pallars Jussà	2,5	09/09/2012 21:58
Sant Pau de Segúries	Ripollès	2,0	09/09/2012 16:01
Lladurs	Solsonès	2,0	09/09/2012 20:32
Tagamanent - PN del Montseny	Vallès Oriental	2,0	08/09/2012 19:37

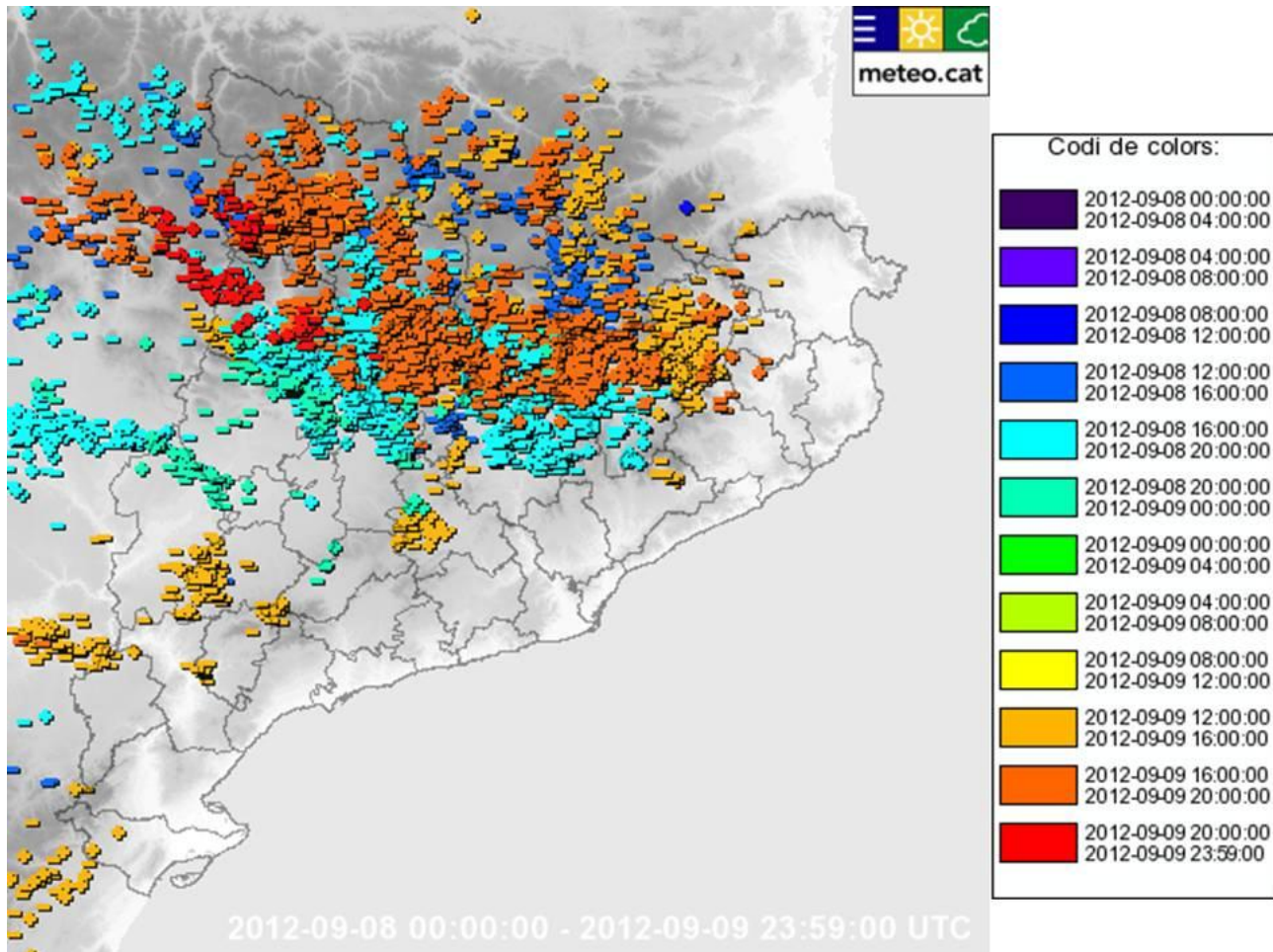
Finalment, la següent imatge mostra la distribució espacial i temporal de les descàrregues elèctriques enregistrades per la Xarxa de Detecció de Descàrregues Elèctriques (XDDE) entre dissabte i diumenge. Permet veure que la majoria de llamps s'han enregistrat a partir de migdia, tal i com correspon a les tempestes de tarda típiques d'aquesta època de l'any, tot i que cal destacar que tant dissabte com diumenge la precipitació s'ha allargat fins ben entrada la nit. Els tons blaus corresponen als llamps enregistrats durant les tempestes de dissabte, que van afectar sobretot el Pirineu, Prepirineu, algunes zones de la Catalunya central i punts de les comarques de ponent. D'altra banda, els llamps representats en taronja i vermell corresponen a les tempestes de diumenge, que van afectar novament el Pirineu i Prepirineu, així com alguns sectors muntanyosos del prelitoral. Les hores de la llegenda s'expressen en UTC (Temps Universal Coordinat). Per obtenir l'horari oficial cal sumar dues hores (en horari d'estiu).





Servei Meteorològic de Catalunya

Berlín, 38-46 4t
08029 Barcelona
Tel. 93.567.60.90
Fax. 93.567.61.02



Pel que fa a la predicció per avui, encara s'esperen alguns ruixats a punts del Pirineu i del Prepirineu, principalment al sector occidental, que seran menys destacables que els dels dos darrers dies, i que puntualment també poden aparèixer a la zona dels Ports. A la resta de Catalunya s'imposarà l'ambient assolellat, així com també de cara a demà, malgrat que encara podran caure alguns ruixats aïllat a punts del Pirineu.

Els següents dies vindran protagonitzats per un canvi de temps, amb una baixada de temperatura important la tarda de dimecres dia 12 i sobretot el matí de dijous dia 13. A més, entre dimecres i dijous també s'esperen ruixats i tempestes a punts de la meitat est del país, així com l'entrada del mestral i de la tramuntana als dos extrems del litoral.

Més informació a www.meteo.cat i a les xarxes socials facebook.com/meteocat i @meteocat

Servei Meteorològic de Catalunya
Barcelona, 10 de setembre de 2012



Generalitat de Catalunya
**Departament de Territori
i Sostenibilitat**