



Agència de
Residus de
Catalunya

DADES DE RESIDUS MUNICIPALS 2011 COMARQUES DE LES TERRES DE L'EBRE

Baix Ebre, Montsià, Ribera d'Ebre i Terra Alta

19 de juliol de 2012

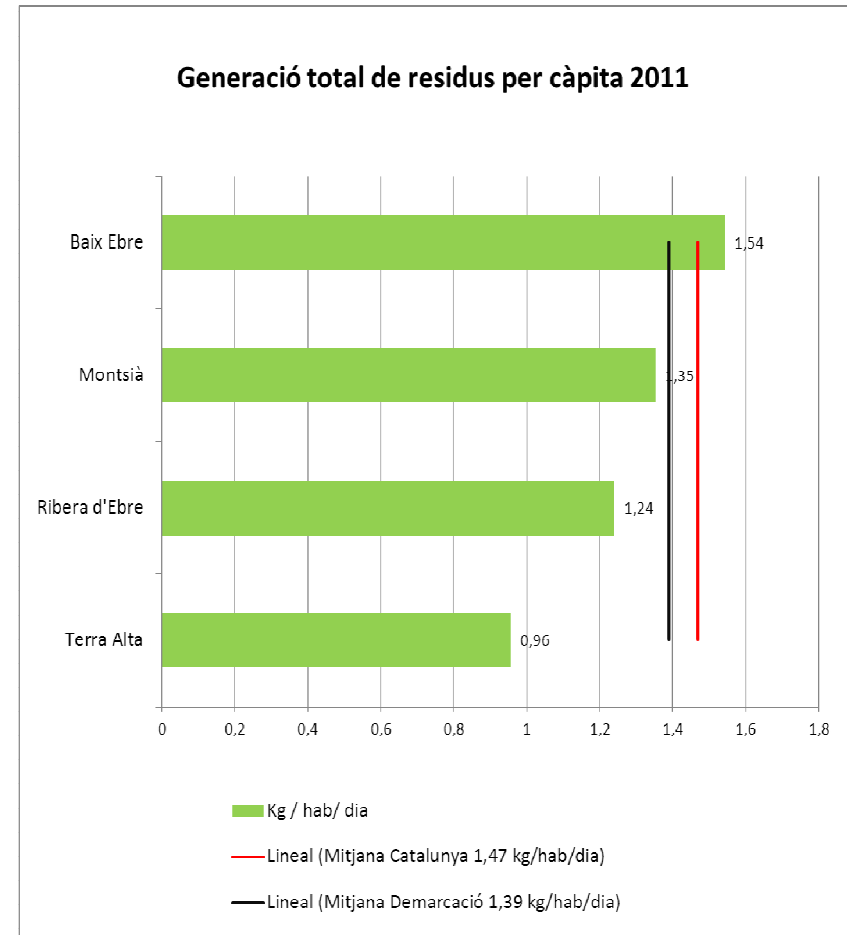


Generalitat de Catalunya
Departament de Territori
i Sostenibilitat

- **A l'any 2011 en el conjunt de les comarques de les Terres de l'Ebre es van generar 97.551 t de residus municipals.**
- **La generació per càpita s'ha situat en 1,39 kg/hab/dia.**
- **Aquesta xifra se situa per sota de la mitjana de Catalunya que és d'1,47 kg/h/dia**
- **Es pot afirmar que la generació total de residus municipals ha estabilitzat amb una lleugera tendència a la disminució (0,28 %) respecte a l'any 2010, quan es van generar 97.822 t, o 1,69 kg/hab/dia.**

GENERACIÓ RESIDUS MUNICIPALS

- La comarca que genera més residus per càpita és el Baix Ebre, amb un rati de 1,54 kg/hab/dia.
- La comarca que genera menys residus per càpita és la Terra Alta (0,96 kg/hab/dia)
- Només una comarca, el Baix Ebre, supera la mitjana del conjunt d' 1,39 kg/hab/dia.
- Aquesta comarca també supera la mitjana de Catalunya d'1,47 kg/hab/dia.



Recollida selectiva bruta de residus municipals

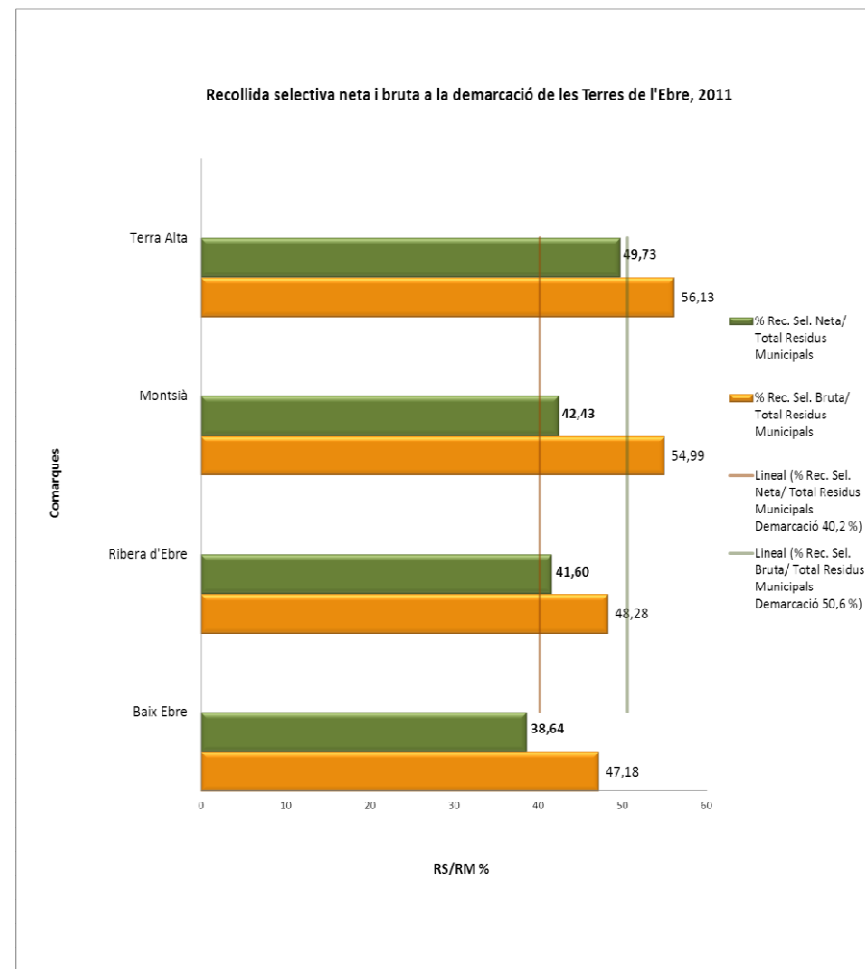
- **Al 2011 la recollida selectiva bruta de residus municipals en aquestes comarques s'ha situat en 49.332,68 t.**
- **En percentatge sobre les residus municipals generats suposa el 50,57 %.**
- **Respecte a l'any 2010, que es van recollir 47.974,79 t, representa un increment de l'2,83 %.**
- **La recollida selectiva bruta en aquesta demarcació està per sobre de la mitjana de Catalunya que és del 40,62%**

Recollida selectiva neta de residus municipals

- **La recollida selectiva neta representa als residus municipals recollits sense considerar els impropis presents a cada fracció objecte de recollida.**
- **Al 2011 el percentatge de la recollida selectiva neta de residus municipals a les comarques de les Terres de l'Ebre s'ha situat en el 40,20 %.**
- **El percentatge de la recollida selectiva neta calculada per a tota Catalunya és del 33,67 % sobre els residus municipals generats.**

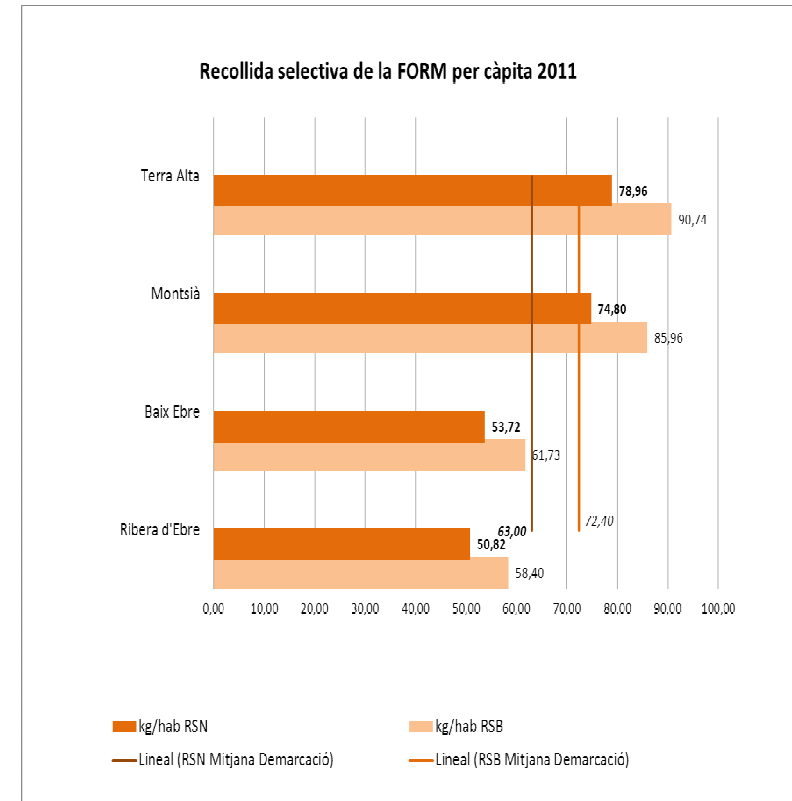
Recollida selectiva neta de residus municipals

- La comarca amb el percentatge més alt de recollida selectiva neta és la Terra Alta, que ha assolit el 49,73 %.
- La comarca amb el percentatge més baix de recollida selectiva neta és el Baix Ebre, amb el 18,64 %
- Tres comarques superen la mitjana de la demarcació de recollida selectiva neta que es situa en 40,2 %, i que són la Terra Alta, el Montsià i la Ribera d'Ebre.
- Totes les comarques superen la mitjana de Catalunya que arriba al 33,67 %.



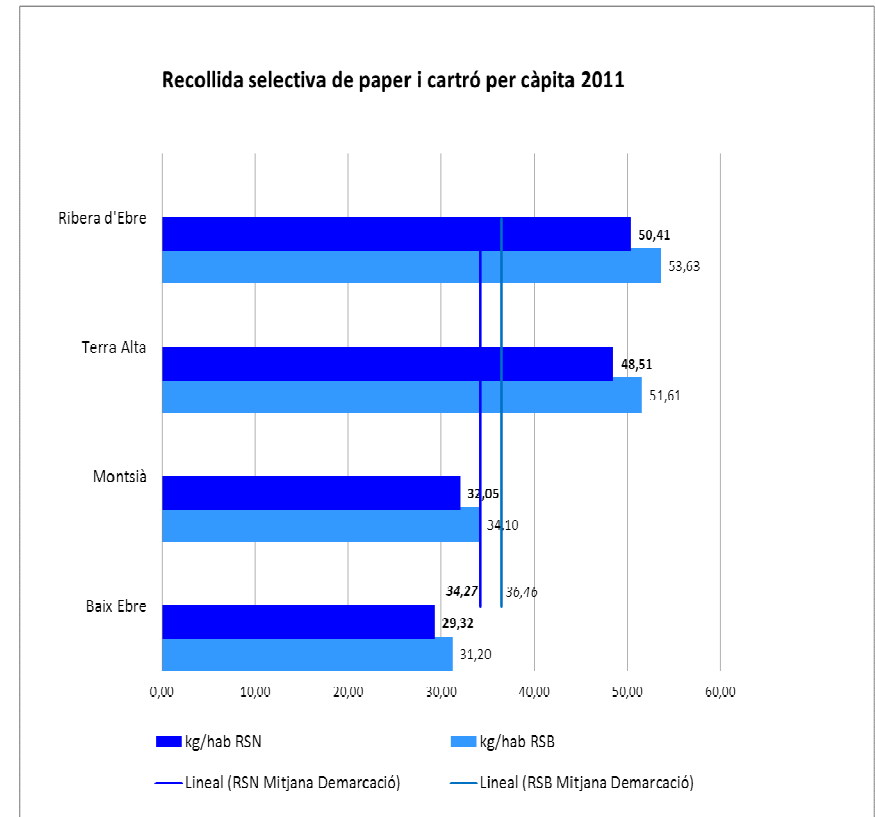
Recollida selectiva neta de la fracció orgànica

- A l'any 2011 al conjunt de les comarques de les Terres de l'Ebre s'han recollit selectivament 13.873 tones de fracció orgànica bruta (RSB), que corresponen a 72,40 kg/hab/any.
- La recollida selectiva neta (RSN) mitjana del conjunt de comarques, restant els impropis de la fracció orgànica és de 63,0 kg/hab/any. La rati mitjana de Catalunya és de 47,19 kg/hab/any.
- La comarca amb l'índex més alt de recollida selectiva neta de fracció orgànica és la Terra Alta, que ha assolit una recollida de 78,96 kg/hab/any.
- La comarca amb el menor rati de recollida selectiva neta és la Ribera d'Ebre, amb 50,82 kg/hab/any.
- Totes les comarques superen la mitjana de recollida d'orgànica neta de Catalunya, de 47,19 kg/hab/any.



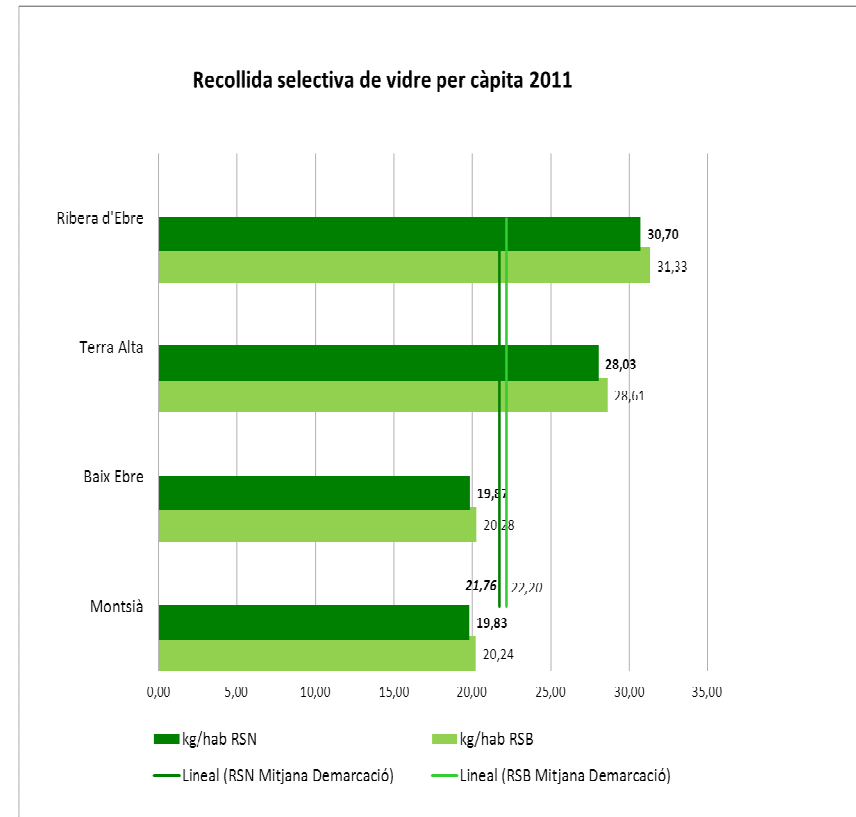
Recollida selectiva neta de paper i cartró

- A l'any 2011 al conjunt de les comarques de les Terres de l'Ebre s'han recollit selectivament 6.986 tones brutes (RSB) de paper i cartró, que representen un rati de 36,46 kg/hab/any.
- La recollida selectiva neta (RSN) mitjana del conjunt de comarques, restant els impropis, és de 34,27 kg/hab/any.
- La comarca amb l'índex més alt de recollida selectiva neta de paper i cartró és la Ribera de l'Ebre, que ha assolit un rati de 50,41 kg/hab/any, que supera la mitjana de Catalunya (50,93 kg/hab/any).
- La comarca amb l'índex més baix de recollida selectiva neta de paper i cartró és el Baix Ebre, amb 29,32 kg/hab/any.



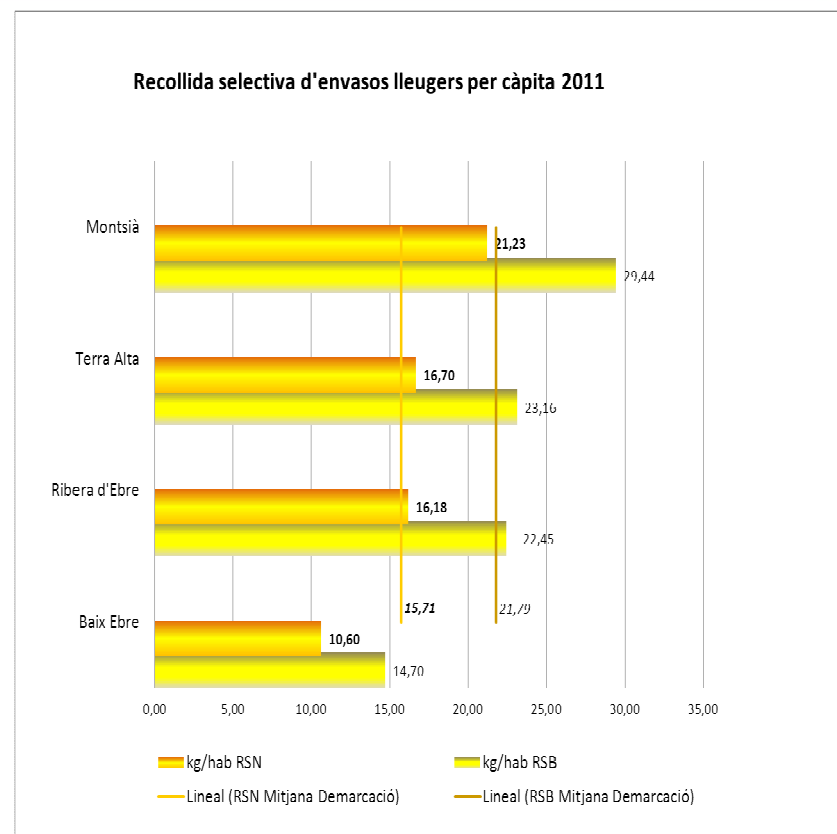
Recollida selectiva neta de vidre

- A l'any 2011 al conjunt de les comarques de les Terres de l'Ebre s'han recollit selectivament 4.254 tones brutes (RSB) de vidre, que corresponen a 22,2 kg/hab/any.
- La recollida selectiva neta (RSN) mitjana del conjunt de comarques, restant els impropis, és de 21,76 kg/hab/any.
- La comarca amb l'índex més alt de recollida selectiva neta de vidre és la Ribera d'Ebre, que ha recollit 30,7 kg/hab/any.
- La comarca amb l'índex més baix de recollida selectiva neta de vidre és el Montsià amb 19,83 kg/hab/any.
- Dues comarques superen la mitjana de Catalunya de 23,49 kg/hab/any (Ribera d'Ebre i Terra Alta).



Recollida selectiva neta d'envasos lleugers

- A l'any 2011 al conjunt de les comarques del Camp de Tarragona s'han recollit selectivament 4.176 tones d'envasos bruts (RSB), que són 21,79 kg/hab/any.
- La recollida selectiva neta (RSN) mitjana del conjunt de comarques, restant els impropis, és de 15,71 kg/hab/any.
- La comarca amb l'índex més alt de recollida selectiva neta d'envasos és el Montsià, que ha recollit 21,23 kg/hab/any.
- La comarca amb l'índex més baix de recollida selectiva neta d'envasos és el Baix Ebre amb 10,60 kg/hab/any.
- Tres comarques superen la mitjana de Catalunya de 13,10 kg/hab/any (Montsià, Terra Alta i Ribera d'Ebre).



Recollida selectiva bruta d'altres residus

Les dades dels altres tipus de residus recollits selectivament representen la recollida selectiva bruta, ja que no es disposa de prou dades com per a calcular la recollida selectiva neta a nivell de comarca.

- **Poda i jardineria:** 6.257 tones
- **Voluminosos i fusta:** 5.377 tones
- **Residus d'aparells elèctrics i electrònics (RAEE):** 292 tones
- **Piles:** 13 tones
- **Medicaments:** 14 tones
- **Tèxtil:** --
- **Residus especials en petites quantitats (REPQ):** 67 tones
- **Altres residus (deixalleries):** 726 tones

Consideracions:

- 1. Les dades corresponen a la informació facilitada pels ens locals titulars de la gestió de residus municipals**
- 2. Les quantitats de residus de cada fracció representen la suma de recollides domiciliàries, comercials i entrades a deixalleries.**
- 3. S'ha demanat als titulars de deixalleries d'àmbit supramunicipal desglossar les quantitats recollides per municipis del seu àmbit. Si aquest desglossament no s'ha fet correctament, la totalitat dels residus recollits s'ha atribuït al municipi on s'ubica la deixalleria. Això pot resultar en un percentatge de Recollida Selectiva total més elevat del compte.**