



Generalitat de Catalunya

Pla de recol·lecció de bolets a Catalunya



Departament d'Agricultura, Ramaderia, Pesca, Alimentació i Medi Natural

27 de desembre de 2013

Recol·lecció de bolets

Context a Catalunya:

- Més de 2 milions de persones a l'any acostumen a buscar bolets a la tardor als boscos (Ceres, 2008).
- 0,5 milions ho fan de manera regular.
- 200.000 propietats segons el cadastre.
- 1.350.000 ha de bosc - 2.050.000 ha forestals.
- 50 fires vinculades a bolets a Catalunya.

Recol·lecció de bolets

- La majoria de la superfície forestal de Catalunya és de titularitat privada (78%).
- La superfície pública és majoritàriament de titularitat d'entitats locals (80%).
- La seva distribució es concentra essencialment a les comarques de muntanya.
- La declaració de zona reservada de bolets comporta disposar d'una xarxa viària en condicions, senyalització, informació, aplicacions que facilitin la gestió dels permisos i vigilància, la qual cosa comporta *despeses públiques*.



Recol·lecció de bolets

Règim jurídic actual

- La *Llei forestal catalana* i la *Ley estatal de montes* atribueixen al propietari d'un terreny forestal els recursos forestals que genera, inclosos els fruits espontanis.
- En general, els bolets es recullen lliurement, sense el consentiment del propietari, i sense que aquest rebi cap retribució.
- No hi ha consciència que són béns aliens.
- Adaptació del model de Poblet a altres terrenys públics i privats.
- Entitat capaç de gestionar el model tant en boscos públics com privats.
- Forestal Catalana és un mitjà propi de l'Administració de la Generalitat i de l'Administració local, i pot oferir el servei als propietaris particulars.

Recol·lecció de bolets

Relació propietari - Forestal Catalana

- Conveni/contracte amb Forestal Catalana. El propietari li atribueix la facultat de cobrar a tercers un preu a canvi del dret a recol·lectar bolets a la seva finca.
- Un cop coberta la inversió inicial en senyalització, les despeses de vigilància i també el manteniment, el possible marge d'ingressos es destinarà a inversions finalistes de millora i altres activitats (conscienciació, Bones Pràctiques i recerca) que decidiran les comissions de cada zona.

Relació Forestal Catalana - boletaire

- Contracte que a canvi d'un preu atorga al boletaire el dret a recol·lectar bolets en una determinada zona.
- L'abonament/passi pot ser per temporada o diari.
- Implica l'acceptació d'unes condicions generals determinades: responsabilitats, Bones Pràctiques, nombre màxim de bolets...
- L'adquisició pot ser telemàtica o presencial (oficines del DAAM, centres d'informació dels parcs, entitats locals i altres).

Recol·lecció de bolets

Recursos necessaris

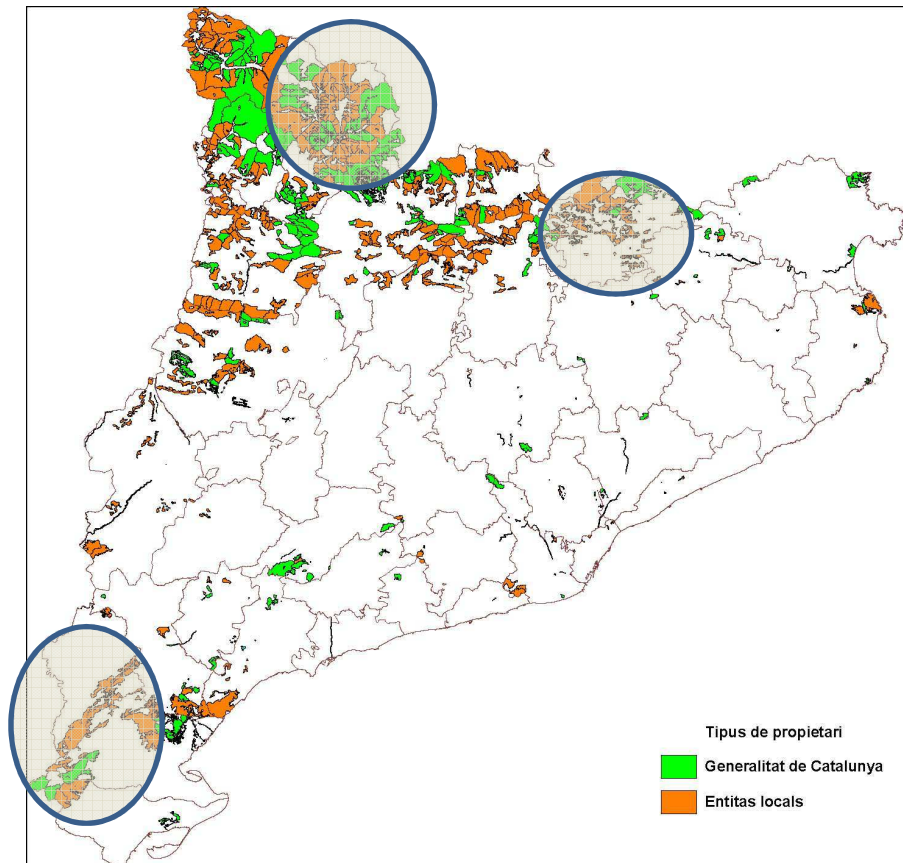
Senyalització

- És essencial, ja que el boletaire ha de conèixer que en aquella zona la recol·lecció de bolets requereix el pagament d'un preu.

Vigilància

- Figura del *guarda privat de camp*.
- Contractació flexible via Forestal Catalana, segons el potencial de recollida de cada temporada.
- En les tasques de control, identifica el boletaire i pot retenir els bolets obtinguts sense el pagament previ del preu, o bé aplicar un recàrrec dissuasiu sobre el preu de l'abonament (que es consensuarà a les comissions de seguiment).

Recol·lecció de bolets



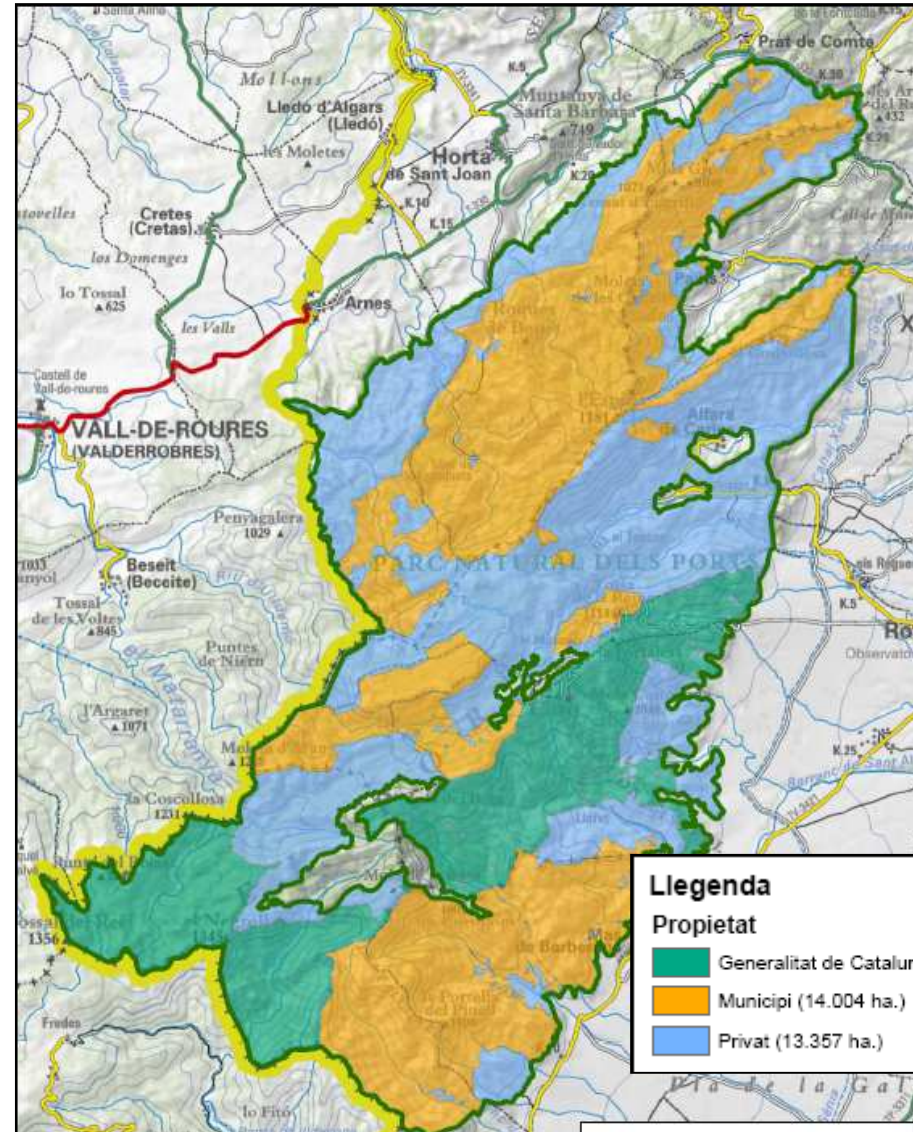
- La majoria de la superfície forestal és privada (78%).
- La superfície pública és majoritàriament de titularitat d'entitats locals (80%).
- La seva distribució es concentra a les comarques de muntanya.

Recol·lecció de bolets

Exemple: el Parc Natural dels Ports

□ Titularitat:

- 19,4% propietat de la Generalitat
- 40,6% propietat municipal
- 40% propietat privada



□ PROPOSTA DE FUNCIONAMENT EN CADA ZONA DE RECOL·LECCIÓ

- Cessió de la gestió dels aprofitaments de bolets a Forestal Catalana, SA.
- Creació d'una comissió de seguiment econòmic i de funcionament.
- Forestal Catalana, SA, lliurarà les autoritzacions per a recollida de bolets mitjançant aplicació telemàtica, i també a través de les oficines del Departament i els centres d'informació dels parcs i/o en col·laboració amb els ens locals i altres.
- FCSA contractarà els serveis de vigilància.
- Els guardes de camp, en cas de detecció de persones sense autorització, procediran a la retenció dels bolets o bé a l'expedició de l'abonament corresponent amb un recàrrec dissuasiu, segons estableixin les comissions de seguiment.

□ Preus orientatius

- Els preus, així com els recàrrecs dissuasius, els establiran les comissions de seguiment segons criteris de superfície, valor del producte, etc.
- Un cop coberta la inversió inicial en senyalització, les despeses de vigilància i també el manteniment, el possible marge d'ingressos es destinarà a inversions finalistes de millora i altres activitats (que poden incloure les de conscienciació, foment de Bones Pràctiques i recerca), que decidiran les comissions de cada zona.