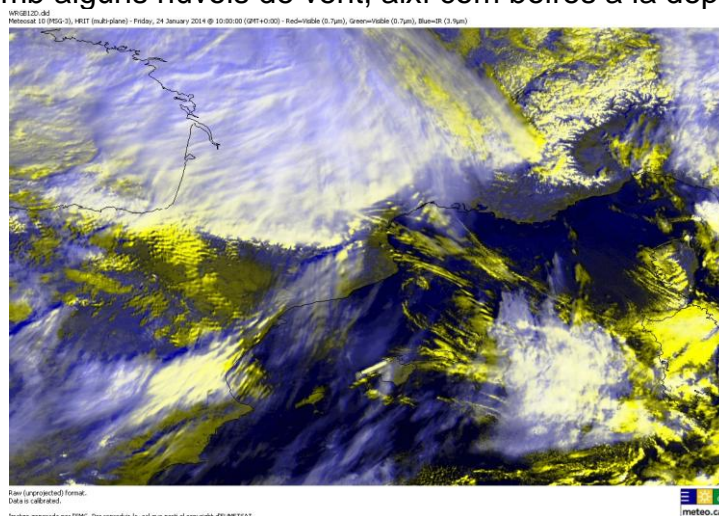


La nevada ha acumulat més de 50 cm de neu nova a les cotes altes del vessant nord del Pirineu

- De dijous a dissabte la nevada ha afectat bàsicament el vessant nord del Pirineu, amb una cota que ha pujat des dels 800 fins als 2.000 metres
- El vent de mestral ha bufat fort a les cotes altes del Pirineu i als dos extrems del país, amb ratxes de fins a 150 km/h a l'alta muntanya

L'advecció del nord-oest que els últims dies ha afectat Catalunya ha provocat una nevada important al vessant nord del Pirineu. Entre dijous i dissabte s'ha acumulat més de mig metre de neu nova a les cotes altes de la Val d'Aran i de l'extrem nord del Pallars Sobirà. En canvi, a la resta del Pirineu català la precipitació ha estat molt menys abundant.

Al llarg de l'episodi s'ha produït un augment important de la cota de neu. Tant dijous com les primeres hores de divendres la nevada va afectar bona part de la Val d'Aran, amb una cota d'uns 800 metres. Posteriorment, un front càlid que va lliscar pel Pirineu a partir de divendres a la tarda va provocar una intensificació i major extensió de la precipitació, que llavors va afectar tota la serralada, així com un augment de la cota de neu, que dissabte el matí es va situar entre els 1.800 i els 2.200 metres. La imatge d'alta resolució del satèl·lit METEOSAT corresponent a les 11 del matí de divendres mostra l'arribada del front càlid provinent del nord-oest i la nuvolositat compacta retinguda al vessant nord del Pirineu, mentre a la resta del país el cel era serè, amb alguns núvols de vent, així com boires a la depressió Central.



Va ser durant el pas del front càlid quan la precipitació va ser més extensa i abundant, amb registres que al llarg de divendres van superar els 50 mm a la Val d'Aran i al nord de l'Alta Ribagorça i del Pallars Sobirà.

Dissabte la precipitació va continuar afectant especialment el vessant nord del Pirineu, fent-se més dèbil i intermitent amb el pas de les hores, i amb una cota de neu d'uns 1.800 o 2.000 metres.

La taula següent mostra els principals gruixos de neu nova enregistrats per les estacions d'alta muntanya de la XEMA (Xarxa d'Estacions Meteorològiques Automàtiques) i els observadors de la XOM (Xarxa d'Observadors Meteorològics) entre dijous i dissabte. El fort vent que ha bufat a les cotes altes del Pirineu ha impedit que el gruix de neu fos més important o bé ha provocat sobreacumulacions, segons la zona:

Estació	Comarca	Gruix màxim de neu nova 23-25 de gener de 2014 (cm)
Certascan (2.400 m)	Pallars Sobirà	74
Lac Redon (2.247 m)	Val d'Aran	64
Bonaigua (2.266 m)	Pallars Sobirà	59
Sasseuva (2.228 m)	Val d'Aran	42
Arties (1.150 m) - XOM	Val d'Aran	18
Malniu (2.230 m)	Cerdanya	13
Espot (2.519 m)	Pallars Sobirà	11
Ulldeter (2.410 m)	Ripollès	8
Vielha e Mijaran (1.002 m)	Val d'Aran	7
Setcases - Hostal Pastuira (1.999 m) - XOM	Ripollès	4

A les cotes més baixes el gruix de neu màxim es va assolir divendres al matí, ja que a partir de llavors la pluja va provocar una ràpida fusió de la neu caiguda.

A banda del gruix de neu, cal subratllar la gran quantitat de precipitació caiguda al llarg de l'episodi a la Val d'Aran i a les àrees pròximes. Entre dijous i dissabte s'han enregistrat fins a 84,3 mm a Vielha, dels quals 63,8 mm van caure en 24 hores al llarg del divendres 24. No és habitual que a l'hivern es produeixin precipitacions tan abundants en aquest sector del país. L'EMA de Vielha e Mijaran, instal·lada fa pràcticament 18 anys, no havia enregistrat mai una precipitació tan abundant en 24 hores en un mes hivernal (desembre, gener o febrer). Fins ara, el dia més plujós de la sèrie de l'estació en aquesta època de l'any era el 18 de desembre de 1997, quan van caure 57,0 mm.

Més enllà de la precipitació, l'episodi ha estat marcat pel fort vent de mestral, que ha bufat amb ratxes superiors als 100 km/h a les cotes altes del Pirineu, així com en alguns sectors dels dos extrems del país. La taula següent mostra les estacions de la XEMA que han enregistrat ratxes màximes de vent superiors als 80 km/h entre dijous i diumenge fins a les 12 del migdia.

Estació	Comarca	Ratxa màxima de vent 23-25 gener de 2014 (km/h)	Dia
Boí (2.535 m)	Alta Ribagorça	150,5	25
Portbou	Alt Empordà	138,6	25
Espot (2.519 m)	Pallars Sobirà	115,2	25
PN dels Ports	Baix Ebre	113,0	25
Salòria (2.451 m)	Pallars Sobirà	104,0	25
Mas de Barberans - Abocador	Montsià	99,4	25
el Perelló	Baix Ebre	97,9	26
Ulldeter (2.410 m)	Ripollès	93,6	25
Puig Sesolles (1.668 m)	Vallès Oriental	92,5	25
Certascan (2.400 m)	Pallars Sobirà	91,4	25
Montsec d'Ares (1.572 m)	Pallars Jussà	88,2	25
el Port del Comte (2.316 m)	Solsonès	87,8	24
Amposta	Montsià	86,8	25
Molló	Ripollès	86,4	25
Lac Redon (2.247 m)	Val d'Aran	83,2	25
Núria (1.971 m)	Ripollès	82,8	25

El persistent vent de mestral, així com l'arribada d'una massa d'aire més càlid després del pas del front, han provocat un important ascens de la temperatura, amb valors de temperatura màxima que dissabte es van situar al voltant dels 20 °C al pla de Lleida i a les comarques del sud del litoral i prelitoral.

No només la màxima va ser molt elevada, sinó que el mestral va impedir també que la temperatura baixés de nit, provocant que la temperatura mínima de dissabte se situés al voltant dels 15 °C a bona part del Baix Ebre i del Montsià, uns registres excepcionals en un mes de gener. La taula següent mostra les estacions de la XEMA amb més de 10 anys de dades que ahir dissabte van registrar la temperatura mínima més alta de tota la sèrie en un mes de gener:

Estació	Comarca	Data d'inici de la sèrie	T mínima 25/01/2013 (°C)	T mínima més alta al gener
Uldecona - els Valentins	Montsià	15/11/1990	15,1	13,9
Alcanar	Montsià	06/05/1991	15,1	14,5
Amposta	Montsià	06/02/1992	15,3	14,5
Benissanet	Ribera d'Ebre	14/07/1993	13,7	12,5
els Alfacs	Montsià	06/07/1994	14,6	13,6
Illa de Buda	Montsià	25/08/1999	14,9	14,8

La predicció per les pròximes hores indica que l'arribada d'un sistema frontal tornarà a portar precipitacions al vessant nord del Pirineu a partir d'aquesta pròxima nit i al llarg de demà dilluns 27. La cota de neu començarà situada al voltant dels 1.700 metres i baixarà fins als 600 metres durant el matí de dilluns. Es podran acumular mes de 5 cm de neu per sobre dels 700 metres.

A la resta del país s'imposarà l'ambient assolellat, tot i que al nord-est creixeran nuvolades que deixaran ruixats al llarg de tot el dia, localment acompanyats de tempesta i de calamarsa o calabruix. En aquest sector la cota de neu baixarà fins als 1.000 metres.

El vent del nord continuarà bufant fort a l'Alt Empordà i als cims del Pirineu, amb cops molt forts durant la nit de diumenge a dilluns. Aquest vent alterarà la situació marítima al nord de la Costa Brava durant la primera part de la tarda de diumenge i el matí de dilluns, amb onades que podran superar els 2,5 metres.

Els següents dies continuaran marcats per l'arribada de nous sistemes frontals que mantindran la variabilitat meteorològica.

Amb aquesta predicció el Servei Meteorològic de Catalunya manté actius per a les properes hores avisos de Situació Meteorològica de Perill per neu, vent i onatge.

Més informació a www.meteo.cat a les xarxes socials [facebook.com/meteocat](https://www.facebook.com/meteocat) i [@meteocat](https://twitter.com/meteocat)

26 de gener de 2014