

■ Nota del Butlletí Climàtic de gener de 2014 ■

## Gener plujós a ponent

- El Servei Meteorològic de Catalunya qualifica el gener de 2014 com a termomètricament càlid<sup>1</sup> a Catalunya i molt càlid a l'altiplà Central i a punts de la Noguera, l'extrem sud de Catalunya i Prepirineu central.
- El mes ha estat sec a gran part del litoral i prelitoral, i fins i tot molt sec al delta de l'Ebre. En canvi ha estat plujós a ponent i fins i tot molt plujós a la Val d'Aran, parts més elevades del Pallars Sobirà i punts de l'altiplà Central i del Priorat. Malgrat aquest patró general, cal destacar que el mes ha estat plujós a la conurbació de Barcelona i sud de la Costa Brava.

La meteorologia del mes de gener ha estat marcada per una disposició zonal dels centres d'acció que ha afavorit el pas de diverses perturbacions amb un origen atlàntic. Aquest tipus de configuració sinòptica provoca a Catalunya un tipus de temps, d'una banda, càlid com a conseqüència del bloqueig de les entrades de les masses d'aire fred procedents d'altres latituds i, de l'altra, sec a la meitat oriental del territori, ja que els fronts atlàntics arriben molt desgastats a aquestes contrades.

Durant els primers 21 dies del mes fins a sis fronts van creuar Catalunya. Entre aquests cal destacar les dues perturbacions que van afectar el país entre els dies 1 i 5. Van anar acompanyades d'un flux del sud-oest, fet que va provocar acumulacions de precipitació importants al vessant sud del Pirineu. Les quantitats de precipitació més destacades enregistrades a les Estacions Meteorològiques Automàtiques

<sup>1</sup> Els valors mitjans climàtics que s'han utilitzat s'han extret de:

Martín-Vide, J.; Raso Nadal, J.M. (2008): *Atlas climàtic de Catalunya*. Període 1961-1990.

Al llarg de tot l'informe, s'expressen la temperatura (T) en graus Celsius (°C) i les quantitats de precipitació (PPT) en mil·límetres, mm, unitat equivalent a litres per metre quadrat.

Quan s'efectua la comparació entre la precipitació acumulada o la temperatura mitjana i els seus corresponents valors mitjans climàtics, s'adopten els criteris següents:

Qualificació	PPT total registrada respecte de la mitjana climàtica	Qualificació	Diferència entre la temperatura mitjana i la mitjana climàtica
Molt sec	< 30%	Molt càlid	≥ +3 °C
Sec	Entre 30% i 90%	Càlid	Entre +3 °C i +0,5 °C
Normal	Entre 90% i 110%	Normal	Entre +0,5 °C i -0,5 °C
Plujós	Entre 110% i 190%	Fred	Entre -0,5 °C i -3 °C
Molt plujós	> 190%	Molt fred	≤ -3 °C

## ■ Nota del Butlletí Climàtic de gener de 2014 ■

(EMA) gestionades pel Servei Meteorològic de Catalunya (SMC) van ser els 65.5 mm del Port del Comte (2.316 m), a la comarca del Solsonès, els 48.9 mm d'Espot (2.519 m), al Pallars Sobirà, i els 45.8 mm de Boí (2.535 m), a l'Alta Ribagorça. Més extenses van ser les precipitacions a Catalunya entre els dies 18 i 21, acumulant-se quantitats importants al vessant sud del Pirineu i al Prelitoral sud. Cal destacar els 67.9 mm d'Espot (2.519 m), a la comarca del Pallars Sobirà, els 60.1 mm del Masroig (el Priorat) o els 55.4 mm d'Ulldemolins (el Priorat). Durant el dia 18 la neu va caure al Pirineu fins a fons de vall com a conseqüència de l'aire fred acumulat a les parts més baixes de les valls.

A partir del dia 21 la situació va continuar essent zonal, però amb diferències sinòptiques respecte a la situació més amunt descrita com a conseqüència d'una ondulació del corrent en jet molt més marcada. Aquest fet va afavorir que després dels pas dels fronts que van afectar el país entre els dies 21 i 31 es generés un flux del nord sobre Catalunya, provocant acumulacions de precipitació important al vessant nord del Pirineu. Cal assenyalar els fronts que van creuar el Principat entre els dies 22 i 25, i entre els dies 26 i 30. En aquest període es van registrar 159.8 mm al Lac Redon (2.247 m), a la Val d'Aran, 132.3 mm a Certascan (2.400 m), al Pallars Sobirà, i 123.5 mm a Sasseuva (2.228 m), a la Val d'Aran. Caldria assenyalar que durant la tarda i la nit dia 29 es van reactivar les precipitacions a Catalunya afectant aquestes a gran part del país i deixant quantitats superiors als 10 mm a punts del litoral i prelitoral, tal i com mostren els 32.8 mm de Barcelona - el Raval (el Barcelonès), els 20.2 mm al Prat del Llobregat (el Baix Llobregat) o els 19.9 mm a l'Espluga de Francolí (la Conca de Barberà). Igualment apuntar que com a efecte de l'aire fred que havia acompanyat a la pertorbació, durant aquesta jornada la neu va fer acte de presència als punts més elevats de la serralada Prelitoral.

El mes de gener ha resultat termomètricament càlid a Catalunya i molt càlid a l'altiplà Central i a punts de la Noguera, de l'extrem sud de Catalunya i del Prepirineu central (Figura 1). Aquestes anomalies tèrmiques són conseqüència d'una inhibició de les entrades d'aire fred procedent d'altres latituds a causa de la disposició zonal dels centres d'acció. És a dir, baixes pressions al nord del continent i les altes pressions ubicades sobre l'Atlàntic central. D'altra banda, l'absència de boira explica les anomalies positives (per sobre dels +2.5 °C) d'àmplies zones de la depressió Central. En aquest sector del país, s'han enregistrat molt pocs dies de glaçada. Per exemple, a Raimat (el Segrià) ha glaçat només 5 dies al llarg del mes i al Canós (la Segarra) un sol dia, mentre que la mitjana dels últims 25 anys és de 16 i 12 dies de glaçada al gener, respectivament.

**■ Nota del Butlletí Climàtic de gener de 2014 ■**

La taula següent mostra les anomalies positives (diferències de la temperatura mitjana mensual de gener respecte de la mitjana climàtica mensual del mes de gener pel període de referència 1961-1990) que han estat iguals o superiors als +3 °C a les EMA gestionades per l'SMC.

Nom de l'EMA	Comarca	Anomalia (°C)
Tàrrrega	l'Urgell	+3.3
Vilanova de Meià	la Noguera	+3.2
Cervera	la Segarra	+3.1
Sant Martí de Riucorb	l'Urgell	+3.1
Ulldecona - els Valentins	el Montsià	+3.0
Algerri	la Noguera	+3.0
Os de Balaguer - Monestir d'Avellanes	la Noguera	+3.0

Cal assenyalar que malgrat aquestes anomalies positives registrades al país, el gener de 2008 va ser un mes similar a Catalunya. Malgrat tot, a l'extrem sud del país caldria remuntar-se fins al 2004 per a trobar un gener més càlid, mentre que a l'Altiplà central i sud de la serralada del Montsec ho va ser l'any 2001.

Des d'un punt de vista pluviomètric, el mes de gener ha estat sec a gran part del litoral i prelitoral, i fins i tot molt sec al delta de l'Ebre. En canvi, ha estat plujós a ponent i fins i tot molt plujós a la Val d'Aran, parts més elevades del Pallars Sobirà i punts de l'altiplà Central i del Priorat. Malgrat aquest patró general, cal destacar que el mes ha estat plujós a la conurbació de Barcelona i al sud de la Costa Brava (Figura 2). El mes ha estat molt nivós al vessant nord del Pirineu, però sense superar els registres del gener de 2013. Aquesta configuració de les anomalies de precipitació és conseqüència dels fronts que van afectar al país en relació a una configuració molt zonal (vents de l'oest), arribant molt desgastats a la meitat oriental de Catalunya.

A continuació es mostren les EMA gestionades per l'SMC en les quals la precipitació acumulada durant el mes de gener ha estat igual o superior als 100 mm:

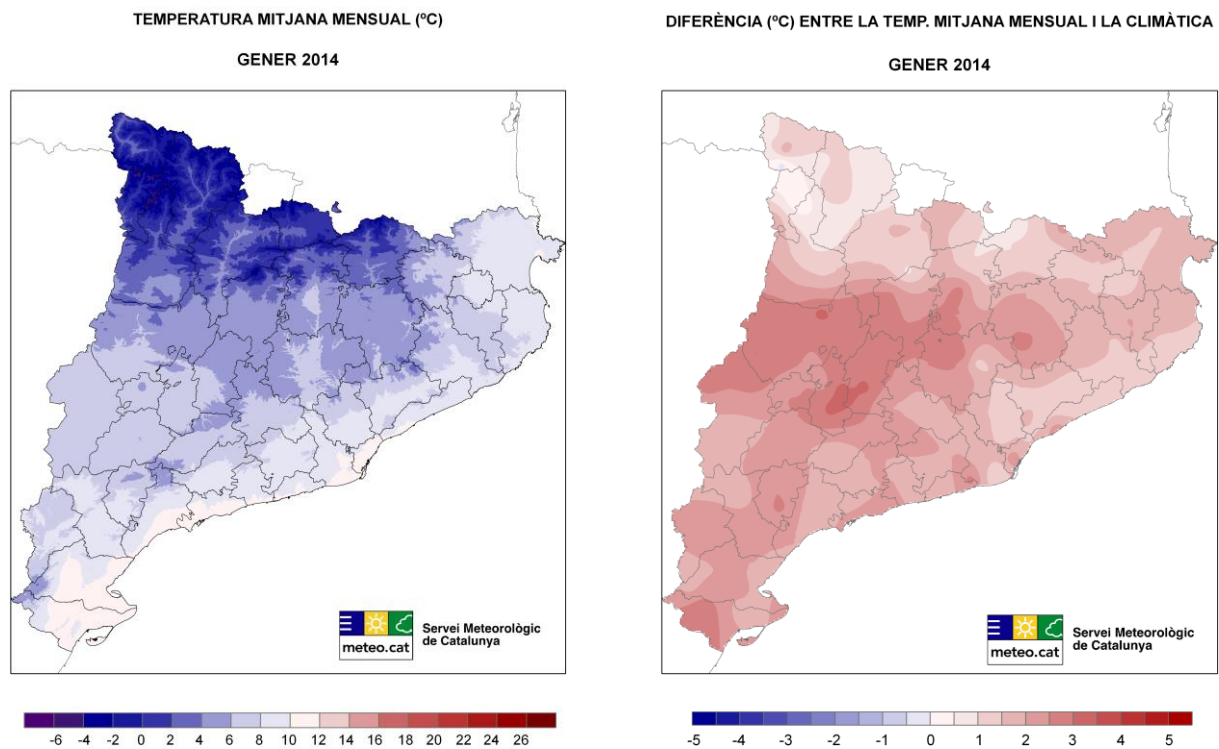
Nom de l'EMA	Comarca	PPT (mm)
Lac Redon (2.247 m)	la Val d'Aran	241.0
Certascan (2.400 m)	el Pallars Sobirà	216.1
Espot (2.519 m)	el Pallars Sobirà	192.0
Sasseuva (2.228 m)	la Val d'Aran	184.2
Vielha e Mijaran	la Val d'Aran	163.1
Bonaigua (2.266 m)	el Pallars Sobirà	152.5
Malniu (2.230 m)	la Cerdanya	112.0
el Port del Comte (2.316 m)	el Solsonès	102.6
Salòria (2.451 m)	el Pallars Sobirà	101.3

■ Nota del Butlletí Climàtic de gener de 2014 ■

Figura 1:

**Mapes de temperatura mitjana del mes de gener de 2014 i de diferència d'aquesta respecte de la mitjana climàtica**

Mapes elaborats amb dades de les estacions integrades a la XEMA (Xarxa d'Estacions Meteorològiques Automàtiques), gestionada pel Servei Meteorològic de Catalunya (SMC). No inclouen els valors de temperatura d'una estació concreta si no es disposa del 80% de totes les dades d'aquesta estació.

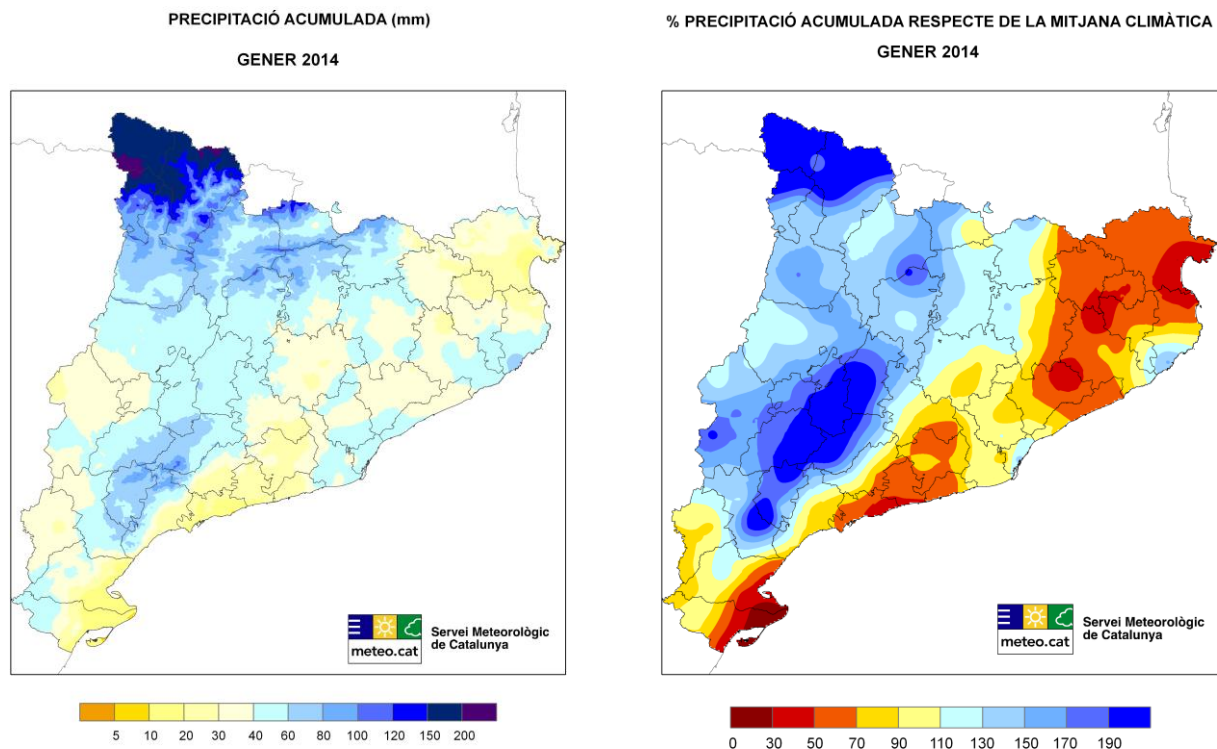


■ Nota del Butlletí Climàtic de gener de 2014 ■

Figura 2:

**Mapes de precipitació acumulada durant el mes de gener de 2014 i de percentatge d'aquesta respecte de la mitjana climàtica**

Mapes elaborats amb dades de les estacions integrades a la XEMA (Xarxa d'Estacions Meteorològiques Automàtiques), gestionada pel Servei Meteorològic de Catalunya (SMC). No inclouen els valors de precipitació d'una estació concreta si no es disposa de les dades d'un episodi significatiu d'aquesta estació.



Aquesta informació s'ampliarà a través de la publicació del butlletí mensual definitiu a partir del dia 15 del mes en curs. Totes aquestes informacions es publicaran a [www.meteo.cat](http://www.meteo.cat).

**3 de febrer de 2014**