



Generalitat de Catalunya
Departament d'Interior

Enquesta de seguretat pública de Catalunya, edició 2013: **MÒDUL DE TRÀNSIT**

Febrer de 2014

El marc general

Enquesta de seguretat pública de Catalunya. Edició 2013

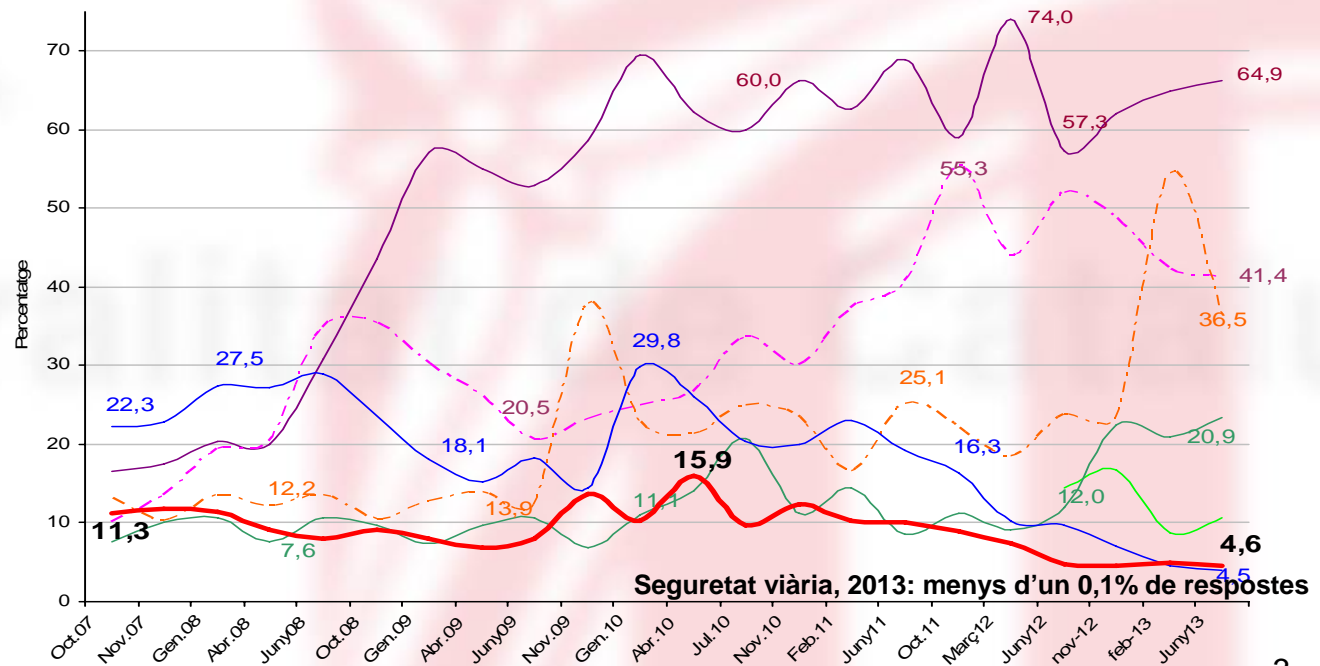
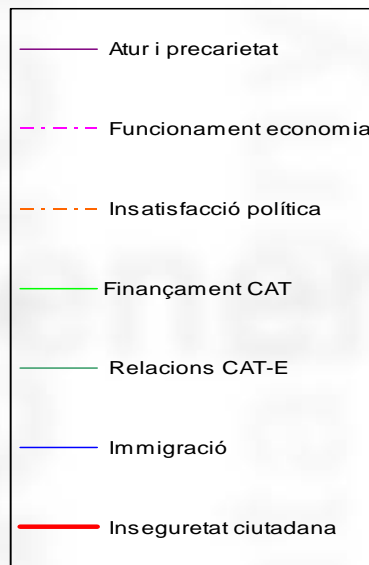
Valoració dels principals problemes de Catalunya, 2006 – 2013

Problemes més esmentats en el període de referència. Baròmetre d'Opinió Pública. CEO.

Formulació de la pregunta: En la seva opinió, quins creu que són els principals problemes que té actualment Catalunya? Més d'una possibilitat de resposta. Principals problemes esmentats

La seguretat viària no apareix citada entre els problemes principals als Baròmetres del CEO.

L'any 2003, en pregunta oberta de l'ESPC amb tres possibles respostes, la seguretat viària encara era citada per un 2,0% en primera menció, per un 2,4% en segona i un 2,3% en tercer lloc. L'any 2008 era un 0,6% en primera opció, un 1,0% en segona i un 1,4% en tercera opció. La disminució era notòria. En tot cas, aquesta pregunta es va eliminar de l'ESPC quan va ser introduïda al Baròmetre del CEO i, actualment, (2ona onada de 2013) ha de ser inclosa en la categoria "d'altres", ja que no arriba al 0,1% del total de mencions.



Seguretat viària

Enquesta de seguretat pública de Catalunya. Edició 2013

Valoració subjectiva del nivell de seguretat viària a les carreteres

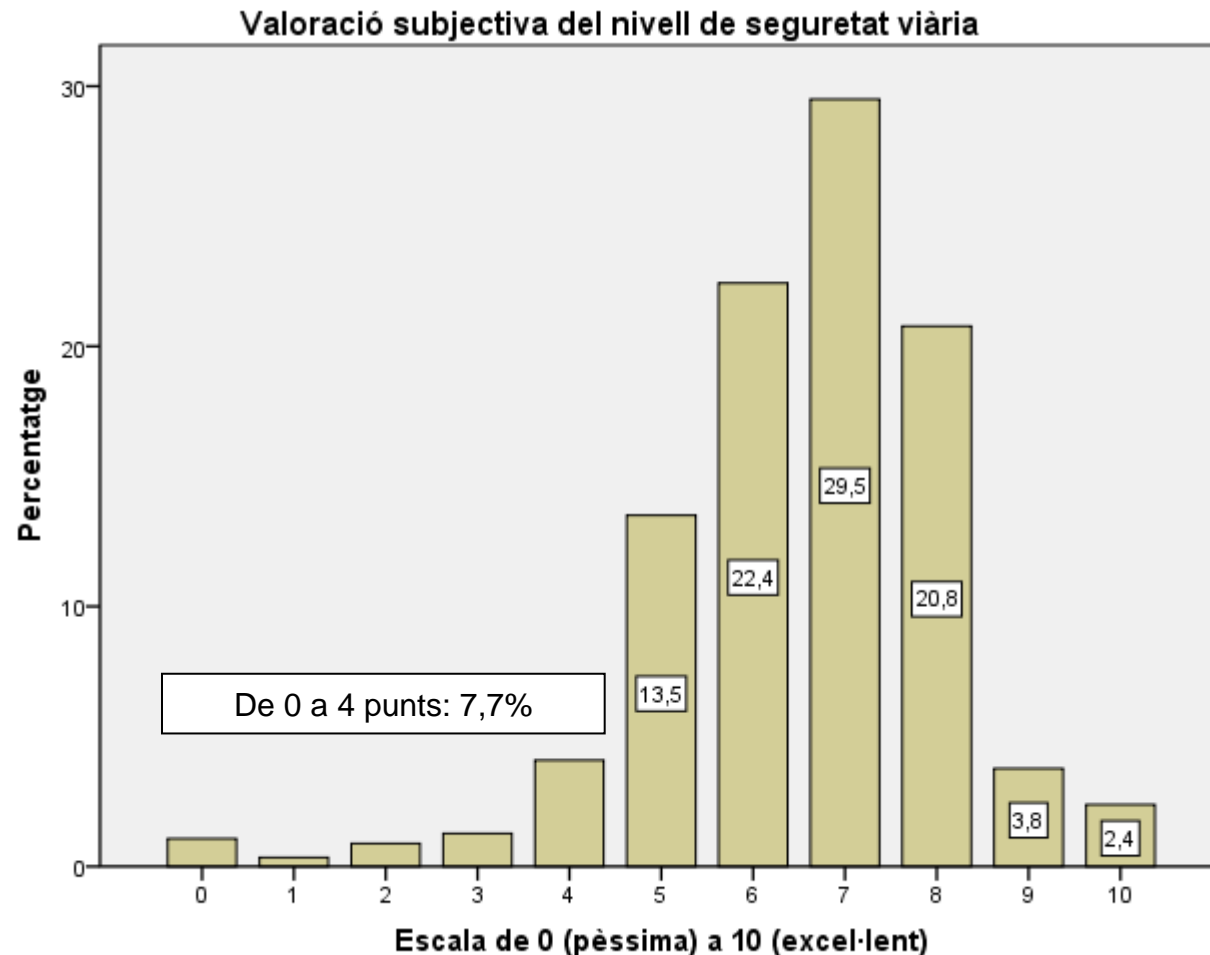
Escala de 0 (pèssim) a 10 (excel·lent)

Formulació de la pregunta: En termes generals, quin nivell de seguretat viària creu vostè que hi ha a les carreteres catalanes? Valori-ho en una escala de 0 (el nivell és pèssim) a 10 (el nivell és excel·lent)

La valoració subjectiva del nivell de seguretat a les carreteres és de 6,6 punts sobre 10.

A tall de contrast podem afegir que la seguretat ciutadana és valorada també amb 6,6 punts i el civisme amb 6,0.

Valoració seguretat viària Mesures estadístiques	
Mitjana	6,6
Mediana	7,0
Moda	7



Enquesta de seguretat pública de Catalunya. Edició 2013

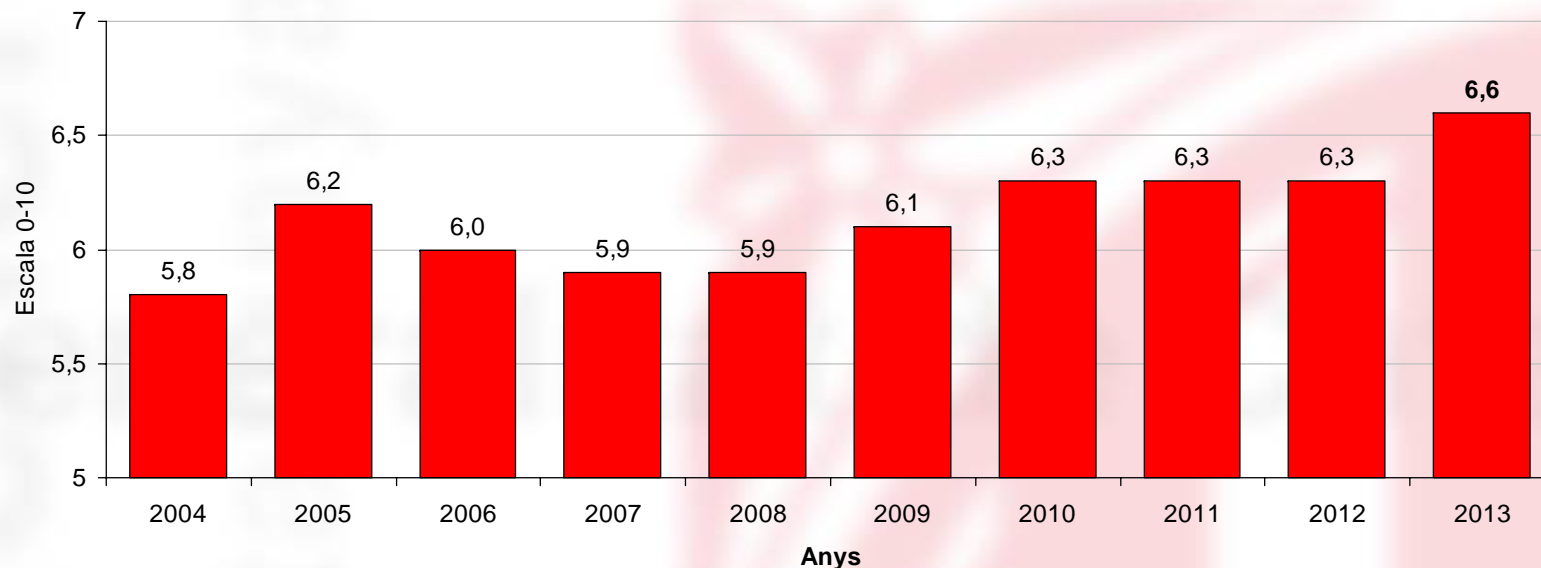
Valoració subjectiva del nivell seguretat viària a les carreteres, 2004 – 2013 Valoracions mitjanes. Escala de 0 (pèssim) a 10 (excel·lent)

La valoració subjectiva del nivell de seguretat viària a les carreteres catalanes enregistra una tendència suau a l'alça al llarg del període. i, en termes generals, ha resultat un indicador més estable que les preguntes sobre l'evolució de la seguretat (ha millorat? millorarà?) que han resultat més sensibles al debat mediàtic.

El subgrup poblacional que sistemàticament tendeix a valorar la seguretat a les carreteres amb puntuacions superiors a les mitjanes és el dels joves; la qual cosa no constitueix necessàriament una bona notícia.

Per contra, les segmentacions restants no són significatives.

Valoracions mitjanes. Escala de 0 a 10



Enquesta de seguretat pública de Catalunya. Edició 2013

Evolució de la percepció del nivell de seguretat viària

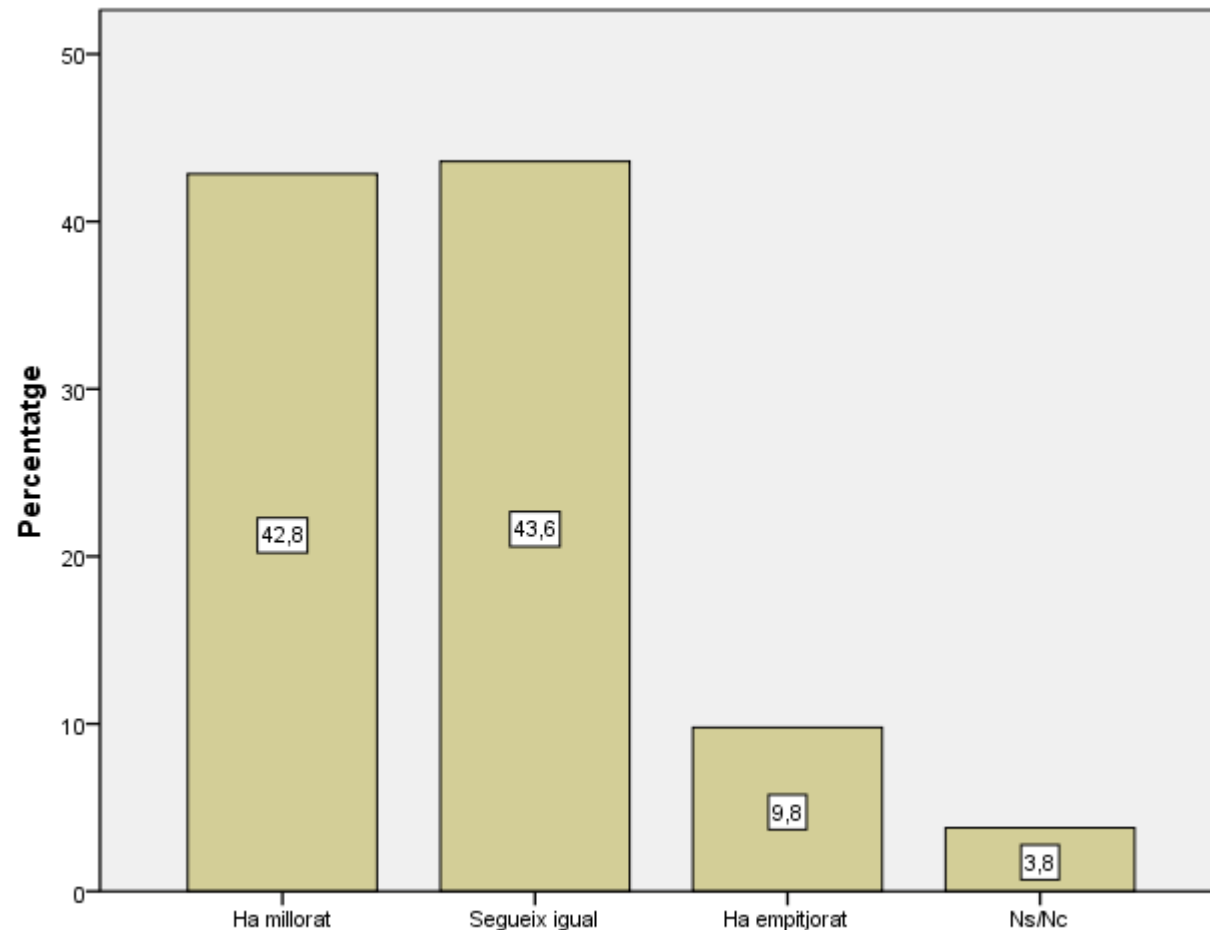
Formulació de la pregunta:

*Com creu vostè que ha evolucionat la seguretat viària a les carreteres catalanes durant els últims dotze mesos?**

**Pregunta formulada al juny de 2013, reiterant al llarg de l'entrevista l'àmbit temporal: "... és a dir, des de juliol de l'any passat.."*

Les diferències entre les persones que condueixen i les que no condueixen són, en aquest cas, modestes. Els conductors són lleugerament més crítics.

L'opinió dels conductors	
Ha millorat	41,9%
Segueix igual	46,0%
Ha empitjorat	10,8%
NS/NC	1,3%



Enquesta de seguretat pública de Catalunya. Edició 2013

Les causes principals dels accidents de trànsit mortals a la carretera

Assumptes mencionats com a mínim per un 3% de la mostra

Formulació de la pregunta:

En la seva opinió, quines són les causes principals dels accidents amb víctimes mortals a la carretera?

Pregunta oberta, amb un màxim de dos respostes

Problemàtiques	Mencionat en 1r lloc	Mencionat en 2n lloc	TOTAL mencions
Citades per més d'un 3% de la mostra			
Excés de velocitat	29,9%	11,8%	41,7%
Consum d'alcohol o drogues	21,7%	18,2%	39,9%
Distraccions en general / manca de concentració	16,6%	9,8%	26,4%
Altres actituds inapropiades dels conductors: impaciència, negligència, agressivitat, etc.	13,7%	7,4%	21,1%
Distraccions específicament associades als telèfons mòbils	5,7%	5,8%	11,5%
Altres infraccions de la normativa de seguretat	4,0%	3,7%	7,7%
Fatiga del conductor	1,5 %	2,8%	4,3%
Males condicions de la carretera	1,4%	2,2%	3,6%
Altres	3,6%	3,8%	7,4%
NS/NC	1,9%	34,4%	36,3%
TOTAL	100%	100%	200%

Enquesta de seguretat pública de Catalunya. Edició 2013

Les causes principals dels accidents de trànsit a la carretera

Els assumptes més citats a l'ESPC i al Baròmetre del Instituto Opina

Formulació de la pregunta SCT/ESPC: *En la seva opinió, quines són les causes principals dels accidents amb víctimes mortals a la carretera? Pregunta oberta, amb un màxim de dos respostes*

Formulació de la pregunta DGT/OPINA: *¿Cual diria Vd. que és la causa más importante de los accidentes?*
Multiresposta

Existeix una coincidència notable pel que fa a les causes principals dels accidents, En dues operacions estadístiques diferents, en la que es formulaven preguntes no directament comparables, s'han obtingut resultats molt similars.

Problemàtiques. Resum	SCT/ESPC, 2013 Agregació de 2 respostes obertes	DGT/OPINA, 2011 Multiresposta
Excés de velocitat	41,8%	41,5%
Consum d'alcohol o drogues	39,9%	33,2%
Distraccions en general/manca de concentració	26,4%	26,8%

Enquesta de seguretat pública de Catalunya. Edició 2013

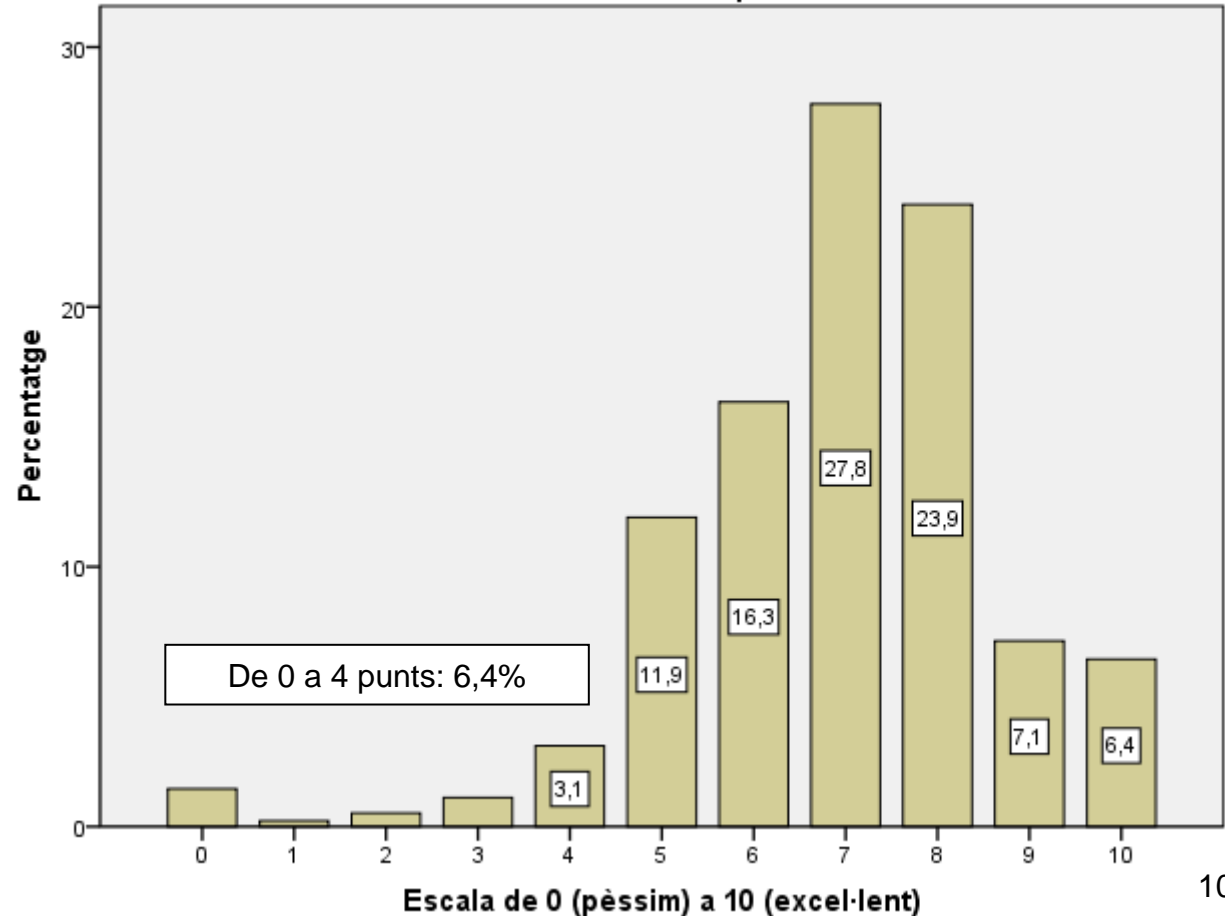
Valoració del servei dels Mossos d'Esquadra a les carreteres

Formulació de la pregunta: Com valora vostè el servei específic dels Mossos d'Esquadra a les carreteres, en una escala de 0 (molt negatiu) a 10 (molt positiu)?

La valoració mitjana dels serveis de trànsit és idèntica a la dels serveis generals dels Mossos d'Esquadra. Això no obstant sorprèn la valoració força elevada dels controls de trànsit, que en aquest cas inclouen els controls d'alcoholèmia.

Serveis dels Mossos Valoracions mitjanes	
Valoració general	6,9
Controls de trànsit	7,5
Denúncies de trànsit i altres	5,4

Valoració del servei dels Mossos d'Esquadra a les carreteres

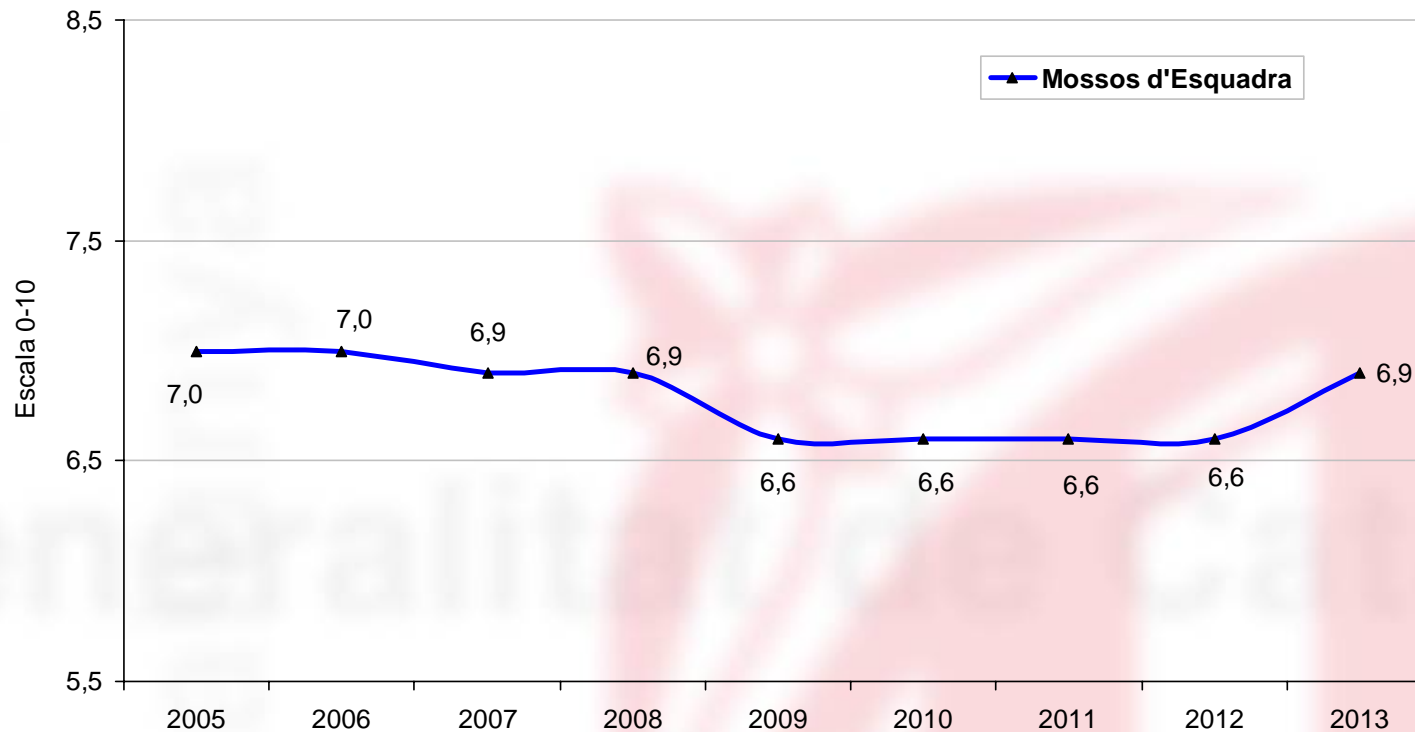


Enquesta de seguretat pública de Catalunya. Edició 2013

Valoració del servei dels Mossos d'Esquadra a les carreteres, 2005 - 2013

Formulació de la pregunta:

Com valora vostè el servei específic dels Mossos d'Esquadra a les carreteres, en una escala de 0 (molt negatiu) a 10 (molt positiu)?



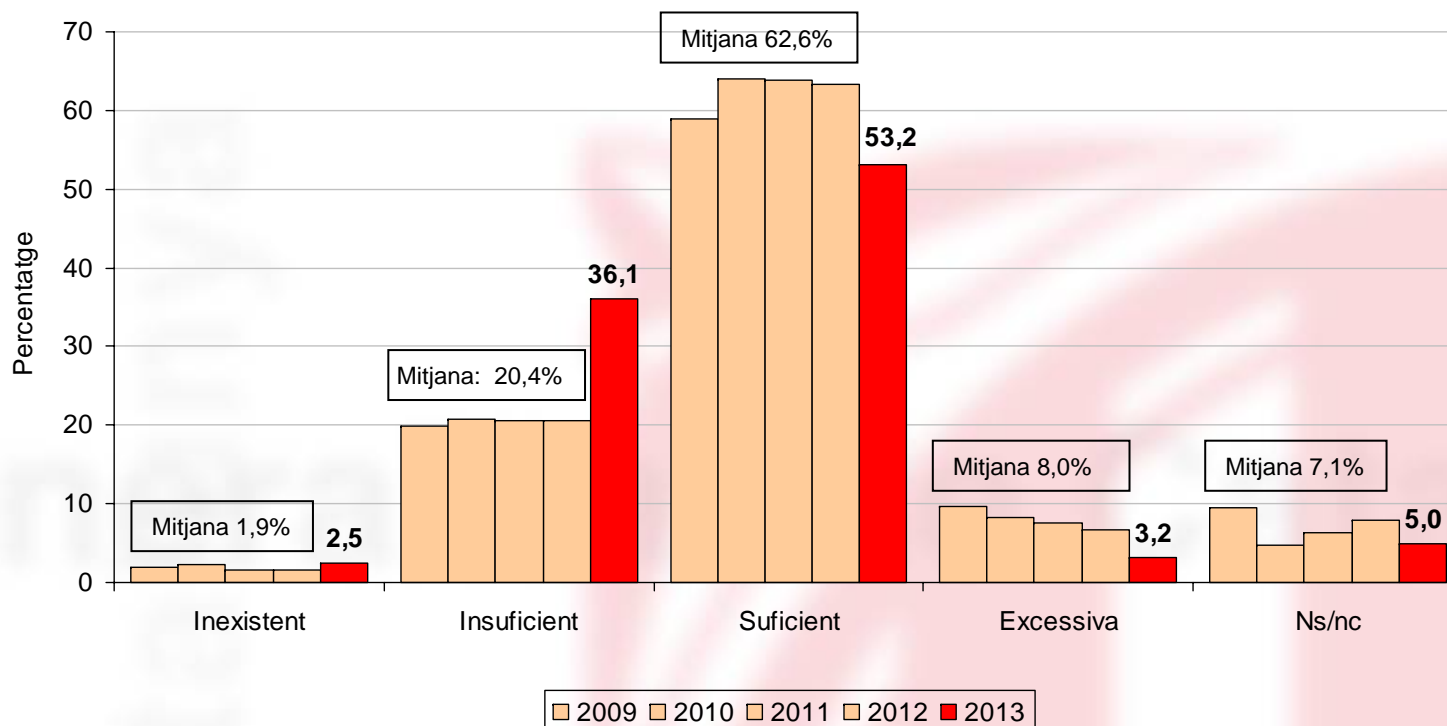
Enquesta de seguretat pública de Catalunya. Edició 2013

Percepció de la vigilància dels Mossos a les carreteres, 2009– 2013

Formulació de la pregunta:

La vigilància dels Mossos d'Esquadra a les carreteres és...?

La visibilitat de les patrulles de trànsit dels Mossos d'Esquadra ha disminuït



Enquesta de seguretat pública de Catalunya. Edició 2013

S'haurien de fer més coses?

Formulació de la pregunta:

Ara li recordarem quatre problemes de seguretat viària. Creu que l'actuació de les administracions és suficient per resoldre aquest problema, o s'han de fer més coses

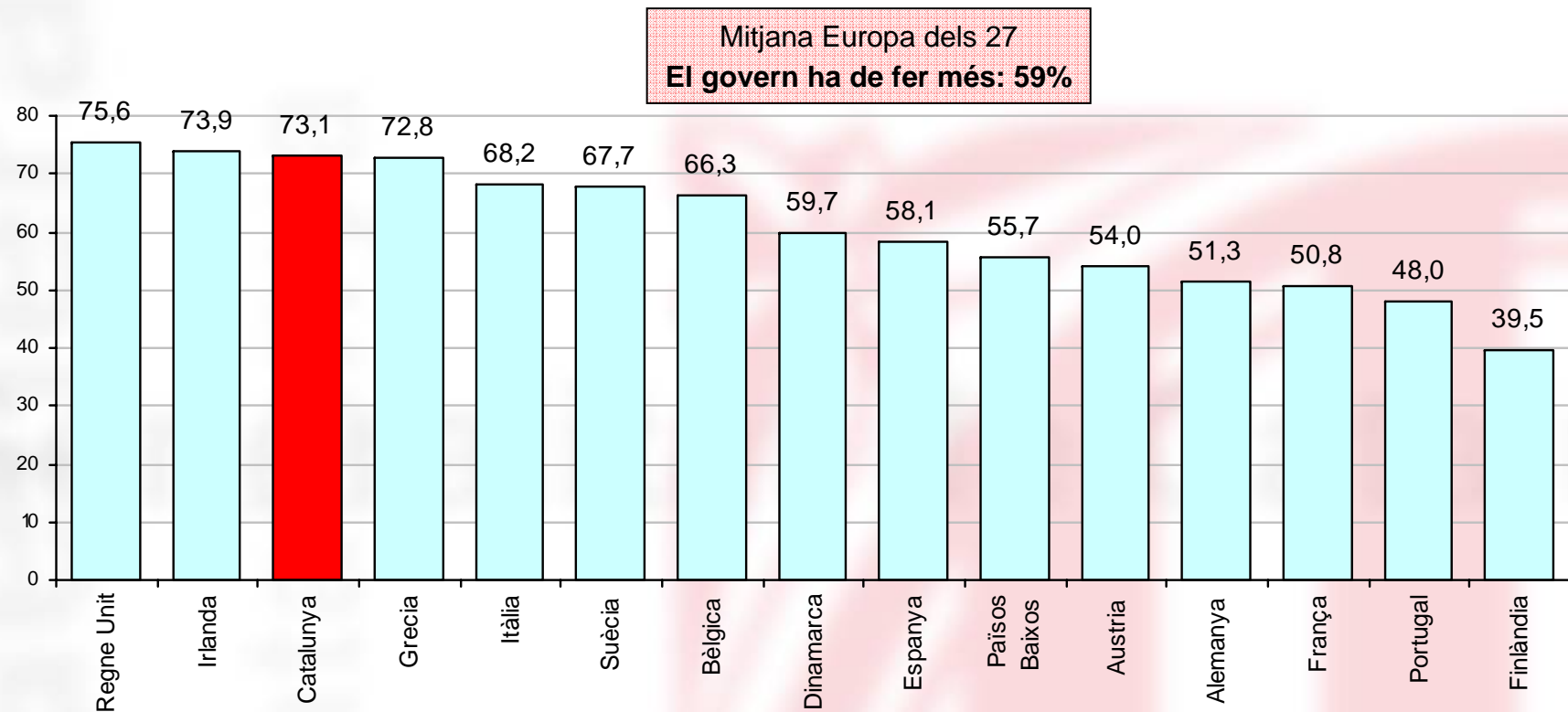
Les demandes de rigor són superiors a Catalunya que a el resta de la Unió Europea en tres de les quatre problemàtiques considerades, i en el quart (conducció sota l'efecte de l'alcohol o les drgues) la demanda de rigor a Catalunya coincideix amb la mitjana europea, que és molt elevada: més del 70% demanen "fer més coses".

	El que es fa és suficient	Les administracions haurien de fer més coses		Ns/nc	Total
		CAT	UE27 2010		
Conductors o acompanyants que no porten cinturó de seguretat	44,6	50,7	48%	4,8	100,0
Conductors que han begut més alcohol que el permès per la llei	25,5	70,7	71%	3,8	100,0
Conductors que superen els límits de velocitat	31,7	63,0	56%	5,3	100,0
Persones que condueixen parlant per un telèfon mòbil (sense "mans lliures")	22,3	73,1	59%	4,6	100,0

Enquesta de seguretat pública de Catalunya. Edició 2013

Persones que condueixen parlant per un telèfon mòbil (sense mans lliures): S'haurien de fer més coses? Comparació amb dotze països europeus

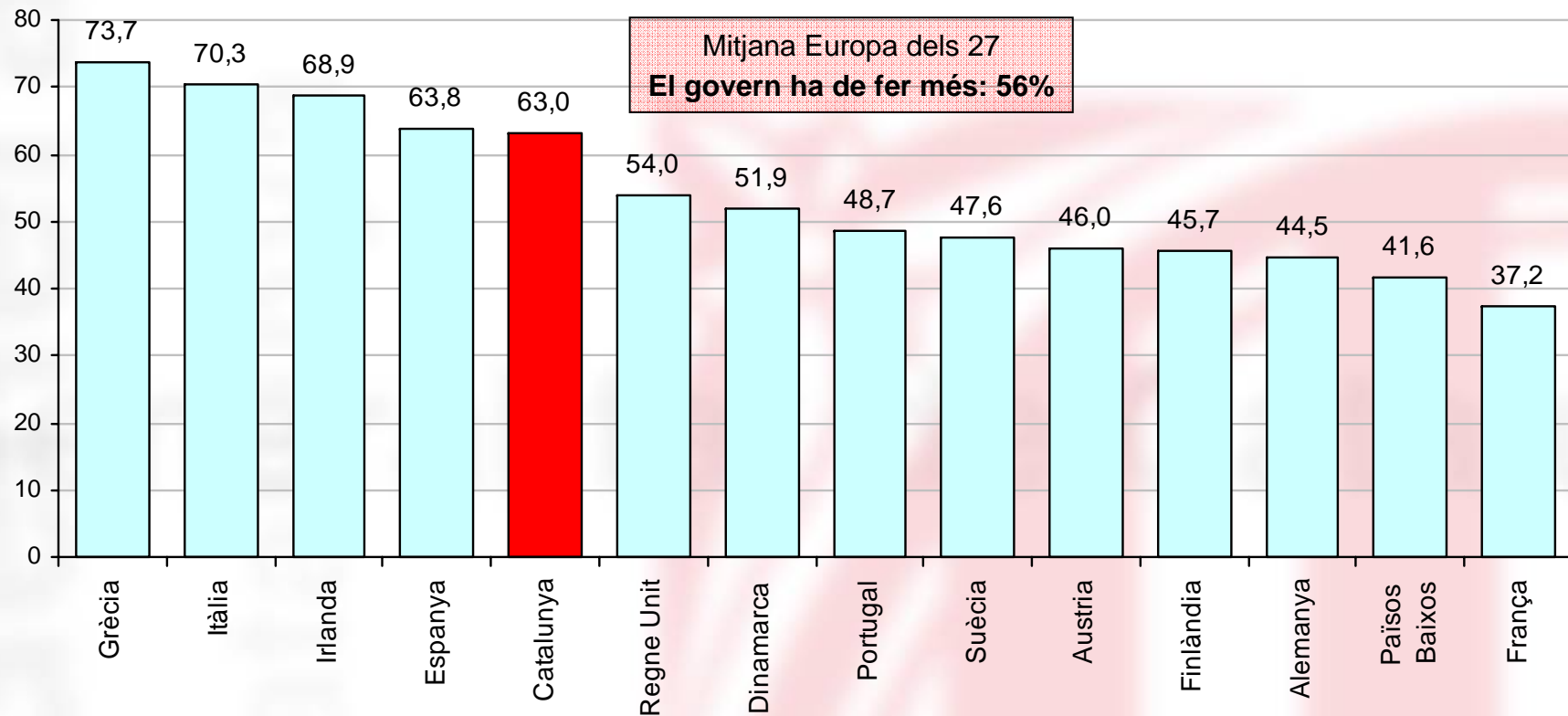
Catalunya està entre els països d'Europa en els quals la població demana més intervenció de les administracions en relació als conductors que parlen per telèfon mòbil mentre condueixen. La mitjana de l'Europa dels 27 es situava en el 59% l'any 2010, mentre que a Catalunya els que demanen augmentar les actuacions arriben al 73,1%



Enquesta de seguretat pública de Catalunya. Edició 2013

Conductors que superen els límits de velocitat: S'haurien de fer més coses? Comparació amb dotze països europeus

Catalunya està entre els països d'Europa que demanen més actuacions en relació als conductors que superen els límits de velocitat.. La mitjana de l'Europa dels 27 es situava en el 56% l'any 2010, i la catalana en 63% l'any 2013.



Enquesta de seguretat pública de Catalunya. Edició 2013

S'han de baixar els límits de velocitat a les carreteres secundàries?

Formulació de la pregunta: Ara li presentarem una sèrie d'afirmacions sobre la seguretat viària. Valori el seu grau d'acord de 0 (absolutament en desacord) a 10 (absolutament d'acord):

A les **carreteres secundàries** es pot corre massa. S'han de baixar els límits de velocitat.

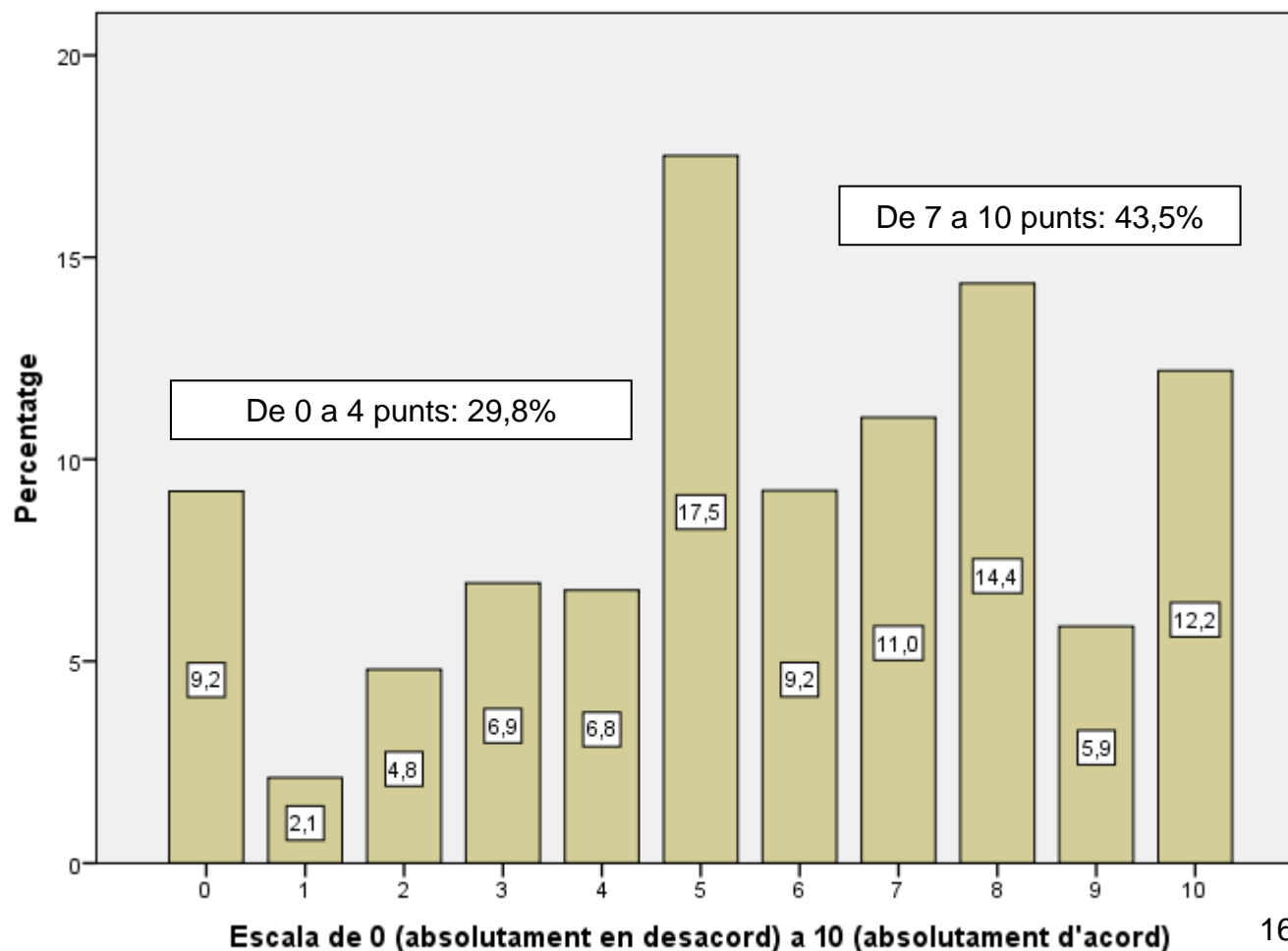
La majoria és favorable a baixar els límits, però la minoria contraria (0-4: 29,8%) o dubtosa (5) és molt nombrosa.

La suma dels que són contraris o dubten (5) s'acosta a la meitat de la població i entre aquests es troben la majoria dels conductors.

Estadístics:

Mitjana	5,7
Mediana	6,0
Moda	5

A les carreteres secundàries es pot correr massa. S'han de baixar els límits de velocitat



Enquesta de seguretat pública de Catalunya. Edició 2013

S'han de baixar els límits de velocitat a les carreteres secundàries?

Segmentacions sociodemogràfiques

Les opinions favorables a baixar els límits de velocitat a les carreteres secundàries són particularment intenses entre les dones, la gent de més de 40 anys d'edat i les persones que no condueixen. Entre els conductors, les opinions estan força més dividides.

A les carreteres secundàries es pot corre massa. S'han de baixar els límits de velocitat											
0: absolutament en desacord 10: absolutament d'acord		De 0 a 4		5 i 6		De 7 a 10		Ns/Nc		Total	
		n	%	n	%	n	%	n	%	n	%
Sexe	Home	377	33,7	297	26,5	403	36,0	42	3,7	1119	100
	Dona	272	23,3	285	24,5	542	46,6	66	5,7	1164	100
	Total	649	28,4	582	25,5	945	41,4	107	4,7	2283	100
Edat	16-25	91	34,0	68	25,1	107	39,8	3	1,1	269	100
	26-40	256	37,6	173	25,4	236	34,6	17	2,4	681	100
	41-64	248	28,6	229	26,4	367	42,3	24	2,8	868	100
	65 i més	53	11,4	112	24,1	235	50,6	64	13,8	465	100
	Total	649	28,4	582	25,5	945	41,4	107	4,7%	2283	100
Condueix?	Cada dia o sovint	399	36,7	270	24,8	393	36,1	25	2,3	1087	100
	De vegades	124	27,3	126	27,9	184	40,6	19	4,2	454	100
	Mai o gairebé mai	126	17,1	184	25,0	366	49,5	62	8,4	738	100
	NS/NC	0	0	1	23,8	2	49,6	1	26,6	4	100
	Total	649	28,4	582	25,5	945	41,4	107	4,7	2283	100

Enquesta de seguretat pública de Catalunya. Edició 2013

Es pot pujar el límit de velocitat a les autopistes fins a 130 km/h?

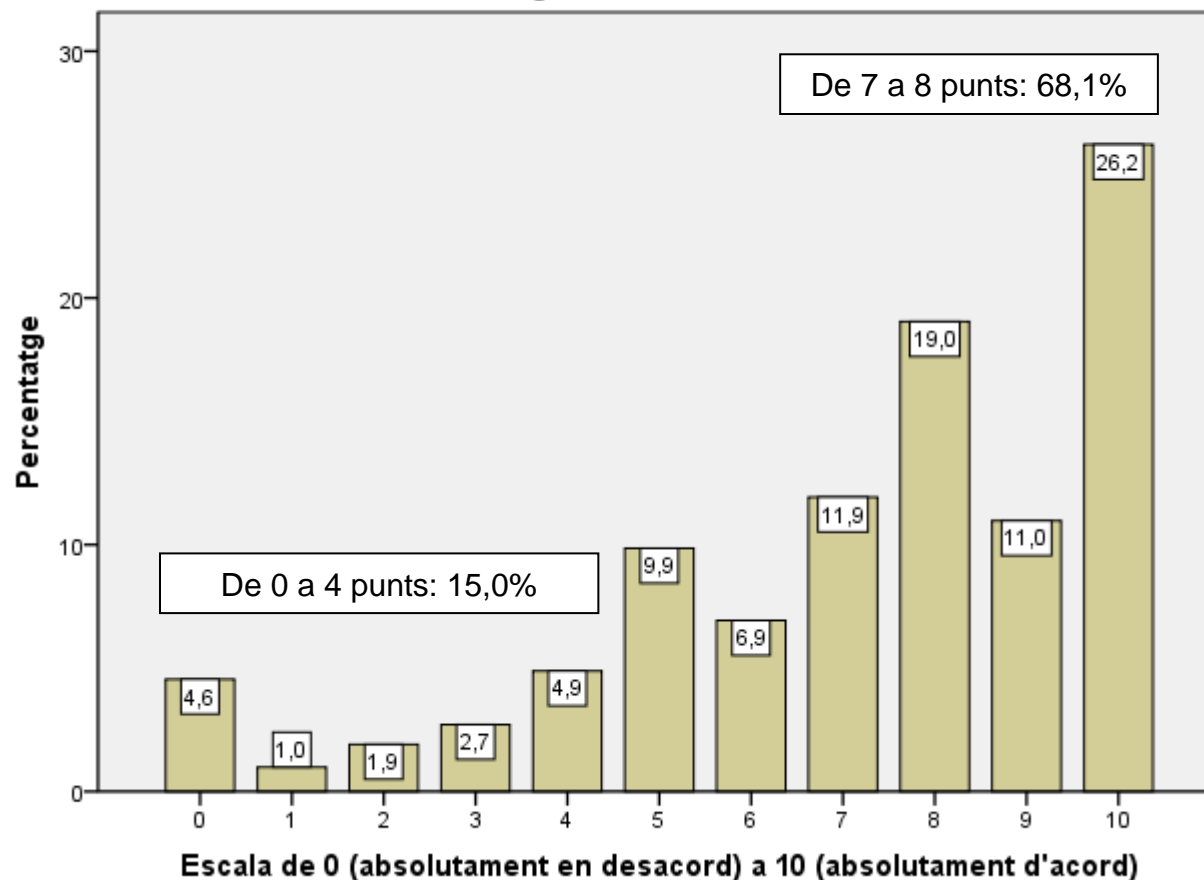
Formulació de la pregunta: Ara li presentarem una sèrie d'afirmacions sobre la seguretat viària. Valori el seu grau d'acord de 0 (absolutament en desacord) a 10 (absolutament d'acord):

A les **autopistes**, normalment, es pot arribar fins a 130 km/h sense risc per a la seguretat viària

Una forta majoria no percep l'existència de risc per a la seguretat viària en l'augment del límit de velocitat en les autopistes a 130 km/h.

Estadístics	
Mitjana	7,2
Mediana	8
Moda	10

A les autopistes, normalment, es pot arribar fins als 130 km/h sense risc per a la seguretat viària



Enquesta de seguretat pública de Catalunya. Edició 2013

Es pot pujar el límit de velocitat a les autopistes fins a 130 km/h?

Segmentacions sociodemogràfiques

En termes generals no es percep risc en un augment de la velocitat màxima en autopista a 130 km./h, i aquesta percepció és clarament majoritària entre els homes, les persones amb més de 25 anys i els conductors.

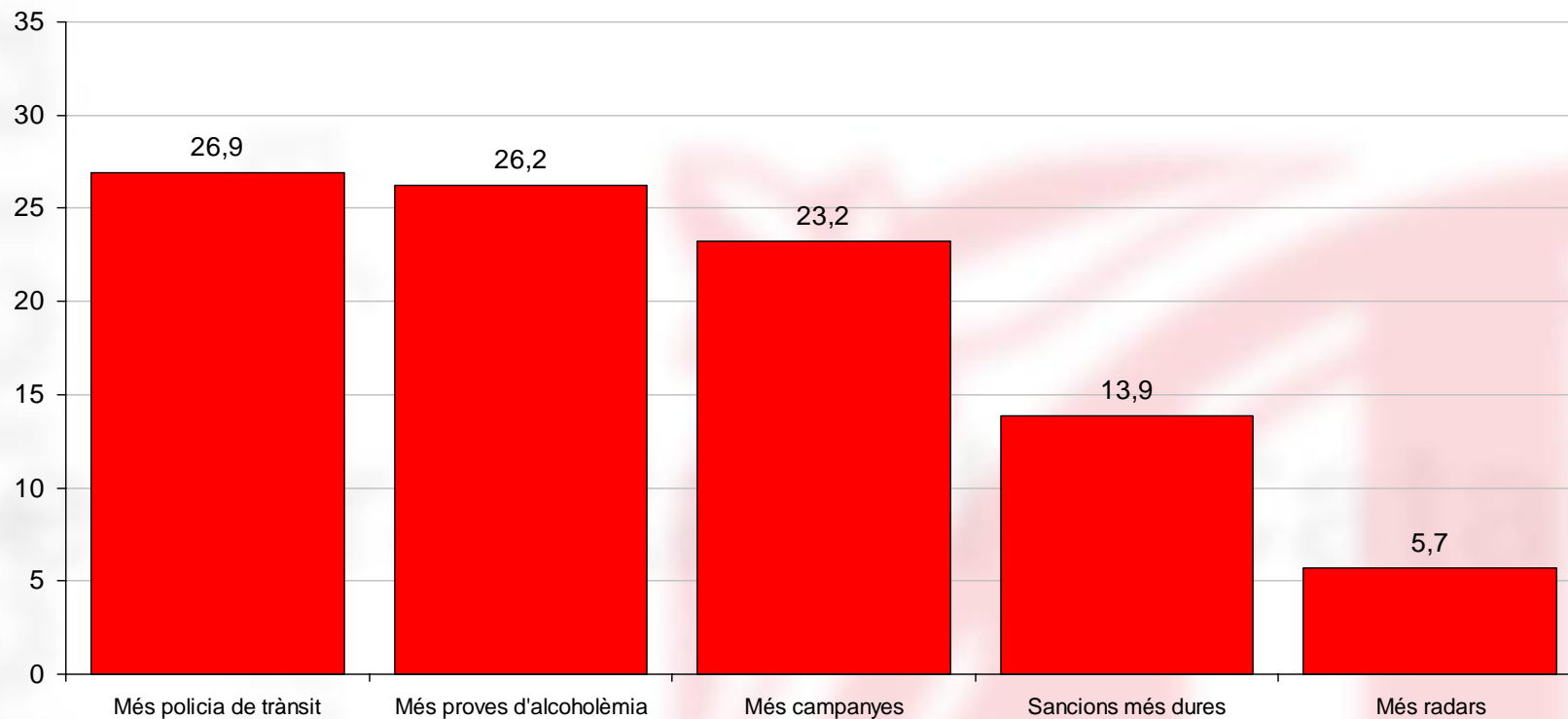
A les autopistes es pot arribar fins els 130Km/h sense risc per a la seguretat viària											
0: absolutament en desacord 10: absolutament d'acord		De 0 a 4		5 i 6		De 7 a 10		Ns/Nc		Total	
		n	%	n	%	n	%	n	%	n	%
Sexe	Home	126	11,2	154	13,7	823	73,6	16	1,5	1119	100
	Dona	205	17,6	215	18,5	676	58,1	67	5,7	1164	100
	Total	331	14,5	369	16,2	1500	65,7	83	3,6	2283	100
Edat	16-25	54	20,0	67	24,7	148	54,9	1	0,3	269	100
	26-40	108	15,9	110	16,2	451	66,2	11	1,6	681	100
	41-64	102	11,7	127	14,6	628	72,4	11	1,3	868	100
	65 i més	67	14,4	65	14,1	273	58,7	60	12,9	465	100
	Total	331	14,5	369	16,2	1500	65,7	83	3,6	2283	100
Condueix?	Cada dia o sovint	144	13,2	149	13,7	779	71,7	15	1,4	1087	100
	De vegades	59	12,9	65	14,4	323	71,2	7	1,5	454	100
	Mai o gairebé mai	128	17,3	155	21,0	394	53,4	62	8,3	738	100
	NS/NC	1	25,1	0	0	3	74,9	0	0	4	100
	Total	331	14,5	369	16,2	1500	65,7	83	3,6	2283	100

Què s'hauria de fer en primer lloc?

Formulació de la pregunta:

Quina d'aquestes actuacions s'hauria de dur a terme en primer lloc per a millorar la seguretat viària a Catalunya?

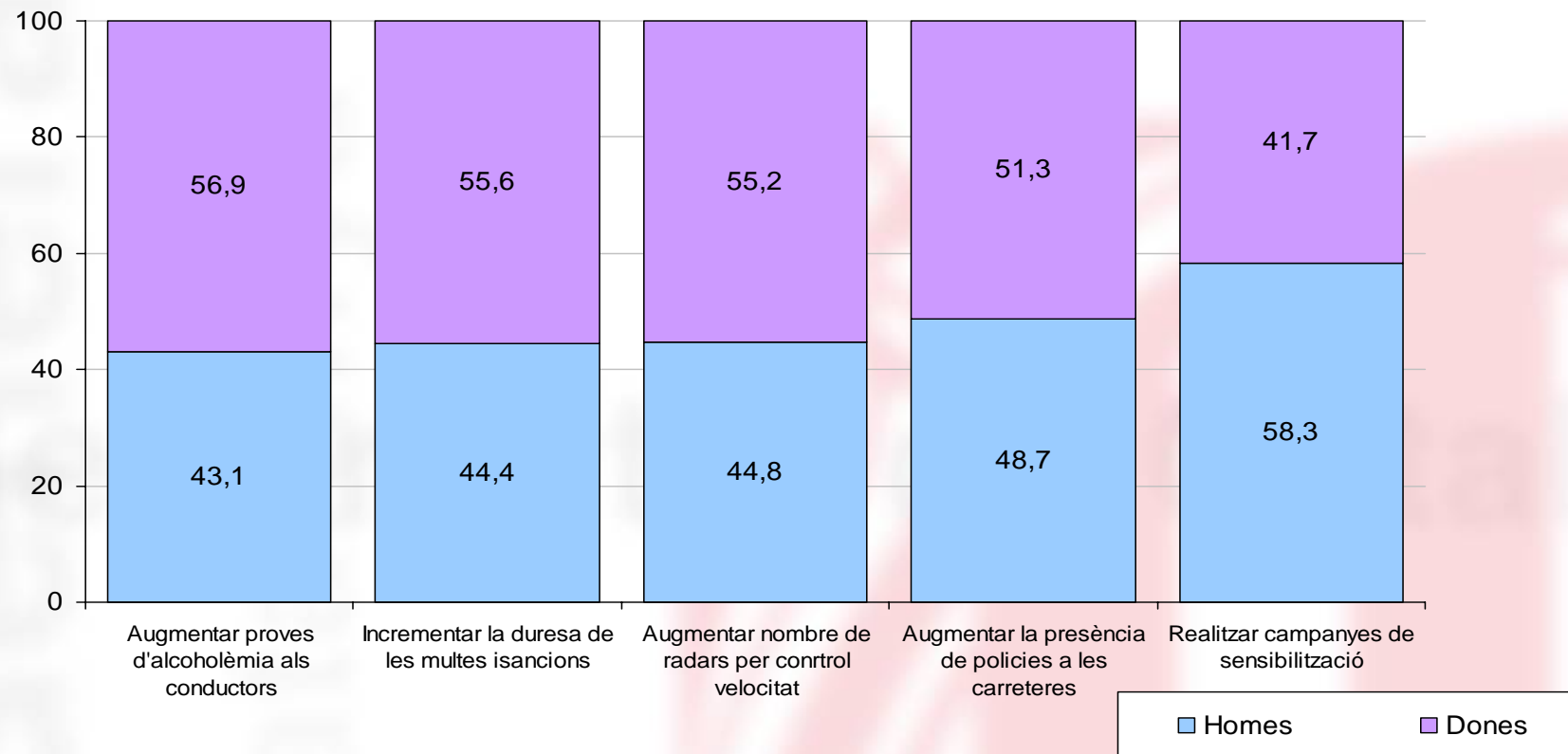
En congruència amb la percepció d'uns nivells de vigilància policial insuficients, es formulen en primer lloc demandes que comporten intensificar la presència policial a les carreteres.



Què s'hauria de fer en primer lloc?

Formulació de la pregunta: Quina d'aquestes actuacions creu que s'hauria de dur a terme en primer lloc per a millorar la seguretat viària a Catalunya?

En termes generals, les dones mostren més confiança en els procediments sancionadors per a millorar la seguretat viària a les carreteres



Enquesta de seguretat pública de Catalunya. Edició 2013

Aplicacions als mòbils amb informació sobre trànsit i seguretat viària

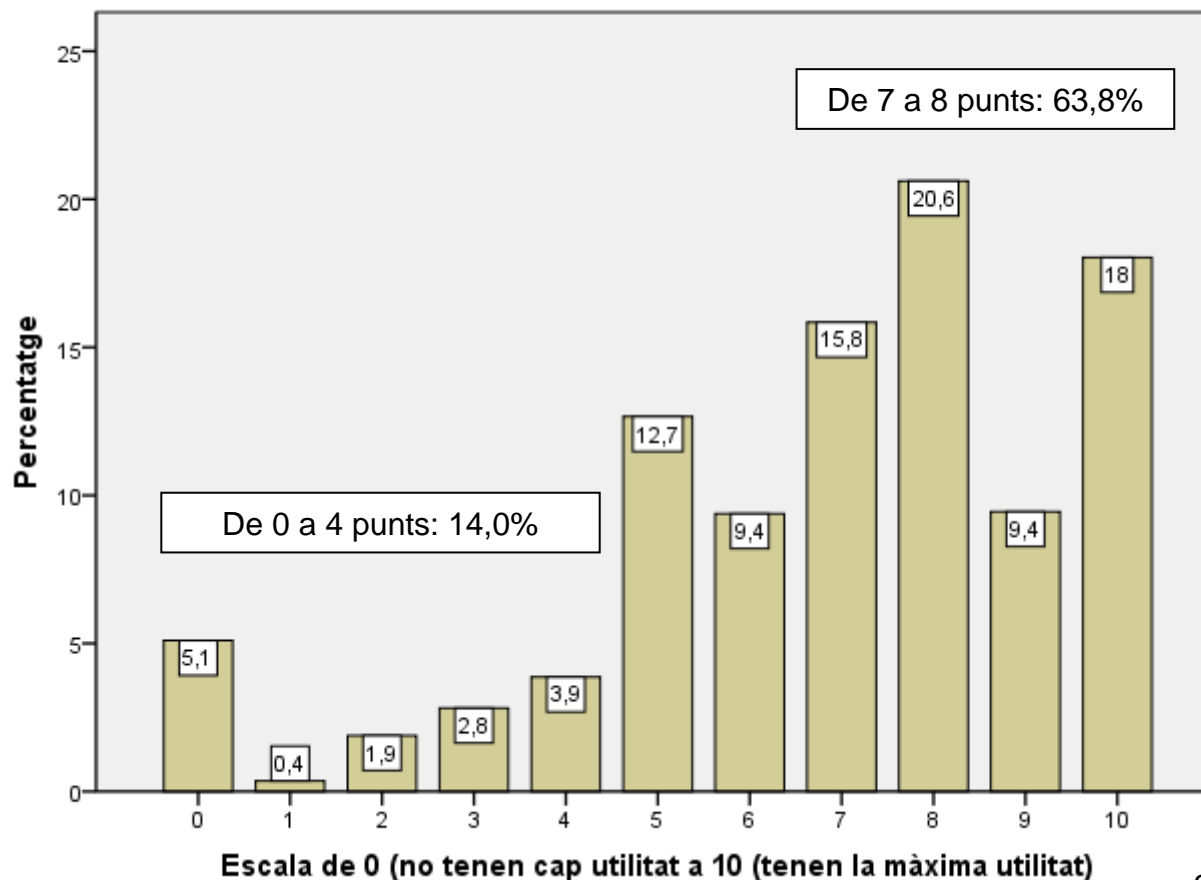
Formulació de la pregunta: Ara parlarem de noves tecnologies aplicades al trànsit. Li posarem dos exemples i voldríem saber fins a quin punt creu que poden ser útils pel bon funcionament del trànsit i la seguretat viària. Valori-ho en una escala de 0 (no tenen cap utilitat) a 10 (tenen la màxima utilitat)

Aplicacions (“apps”) als mòbils amb informació sobre trànsit i seguretat viària

En termes generals, hi ha una opinió favorable a les aplicacions pels mòbils en matèria de trànsit i seguretat viària.

“Apps” als mòbils Estadístics	
Mitjana	6,9
Mediana	7
Moda	8

Aplicacions als mòbils amb informació sobre trànsit i seguretat viària



Enquesta de seguretat pública de Catalunya. Edició 2013

Aplicacions als mòbils amb informació sobre trànsit i seguretat viària

Segmentacions sociodemogràfiques

L'opinió favorable a les aplicacions als telèfons mòbils amb informació sobre el trànsit i la seguretat viària són especialment intenses entre els homes joves i els conductors habituals.

Aplicacions als mòbils amb informació sobre trànsit i seguretat viària											
0: absolutament en desacord 10: absolutament d'acord		De 0 a 4		5 i 6		De 7 a 10		Ns/Nc		Total	
		n	%	n	%	n	%	n	%	n	%
Sexe	Home	170	15,3	214	19,0	701	62,6	34	3,0	1119	100
	Dona	132	11,3	262	22,5	679	58,3	91	7,9	1164	100
	Total	302	13,2	476	20,8	1380	60,4	125	5,5	2283	100
Edat	16-25	20	7,4	59	21,8	190	70,5	1	0,4	269	100
	26-40	89	13,0	133	19,5	448	65,9	11	1,6	681	100
	41-64	139	16,0	204	23,5	500	57,6	25	2,9	868	100
	65 i més	55	11,9	80	17,2	241	51,9	88	19,0	465	100
	Total	302	13,2	476	20,8	1380	60,4	125	5,5	2283	100
Condueix?	Cada dia o sovint	154	14,1	234	21,6	673	61,9	26	2,4	1087	100
	De vegades	61	13,5	93	20,5	276	60,8	24	5,2	454	100
	Mai o gairebé mai	86	11,7	148	20,1	429	58,2	74	10,0	738	100
	NS/NC	1	23,8	0	0	1	25,1	2	51,1	4	100
	Total	302	13,2	476	20,8	1380	60,4	125	5,5	2283	100

Enquesta de seguretat pública de Catalunya. Edició 2013

Senyalització variable, segons l'estat de la carretera la circulació o la climatologia

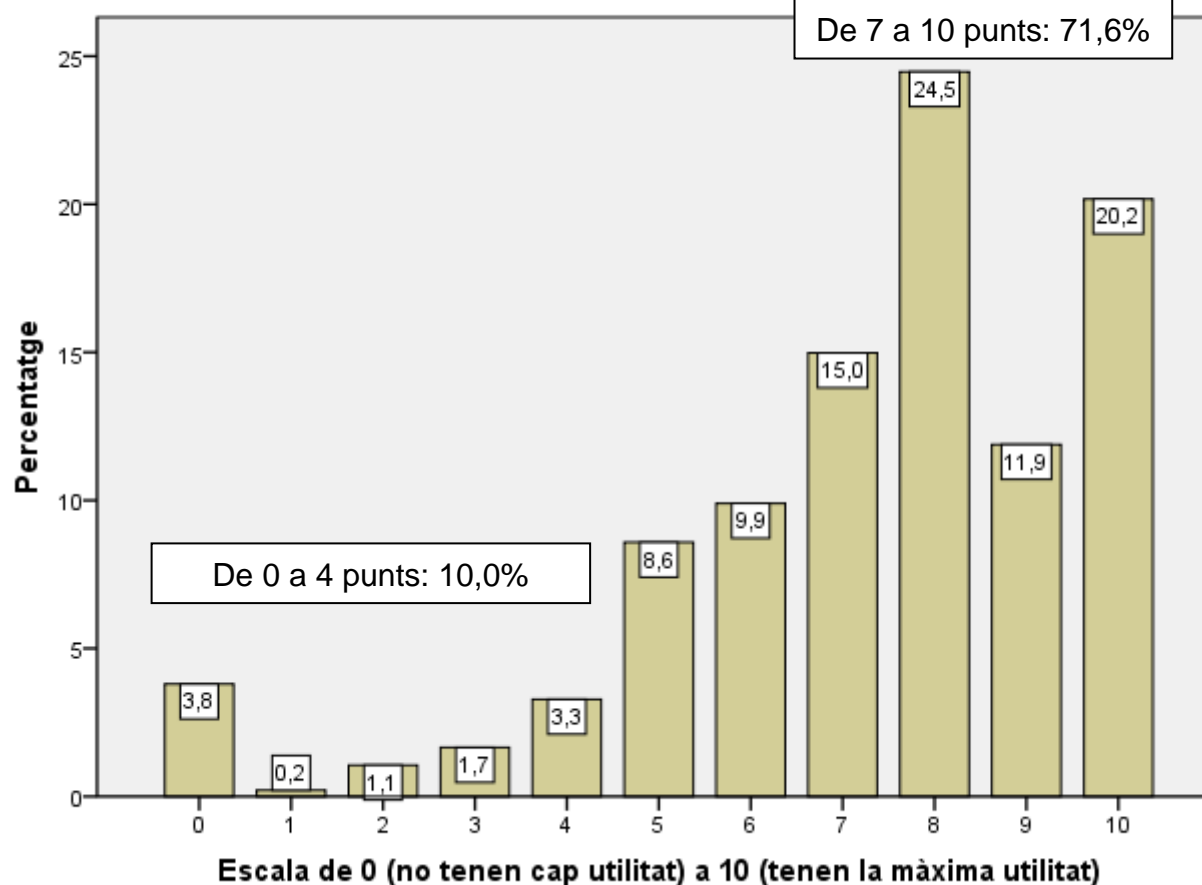
Formulació de la pregunta: Ara parlarem de noves tecnologies aplicades al trànsit. Li posarem tres exemples i voldríem saber fins a quin punt creu que poden ser útils pel bon funcionament del trànsit i la seguretat viària. Valori-ho en una escala de 0 (no tenen cap utilitat) a 10 (tenen la màxima utilitat)

Senyalització variable –especialment de velocitat màxima variable- segons l'estat de la carretera, la circulació o la climatologia

En general, hi ha una opinió molt favorable a la senyalització variable.

Senyalització variable Estadístics	
Mitjana	7,3
Mediana	8
Moda	8

Senyalització variable segons l'estat de la carretera, la circulació o la climatologia



Enquesta de seguretat pública de Catalunya. Edició 2013

Senyalització variable, segons l'estat de la carretera, la circulació o la climatologia Segmentacions sociodemogràfiques

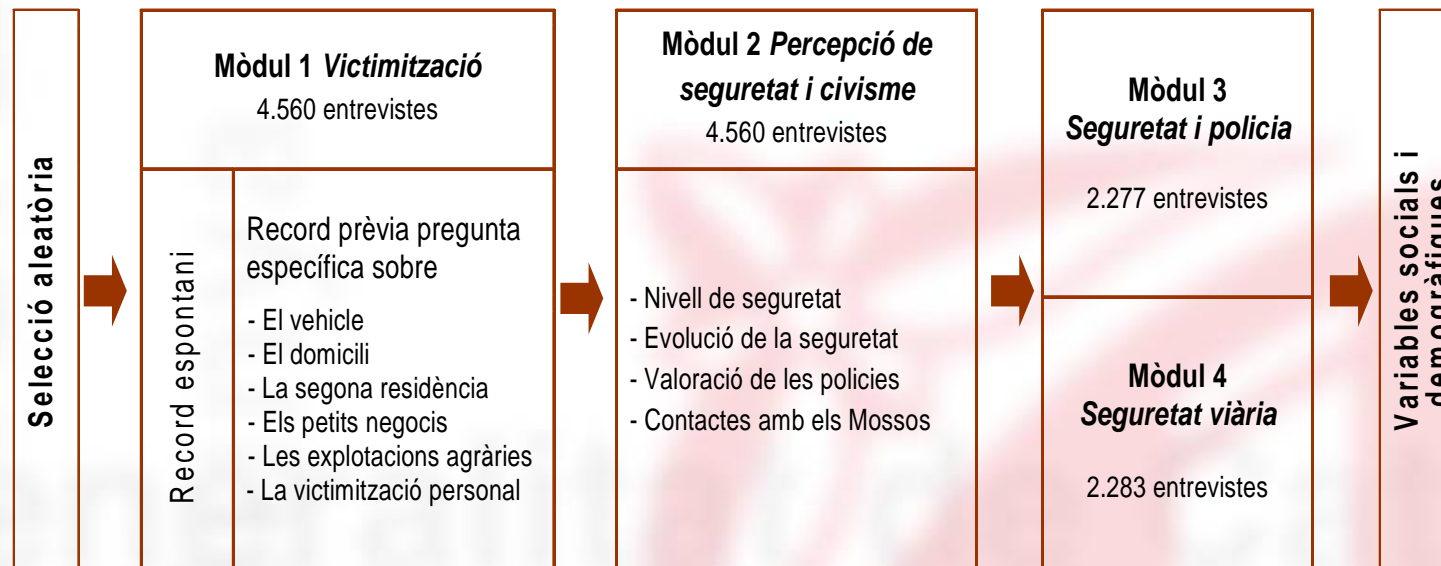
L'opinió favorable a la senyalització variable és especialment intensa entre els joves, però també és més elevada entre les dones i els conductors ocasionals.

Senyalització variable, segons l'estat de la carretera, la circulació o la climatologia

0: absolutament en desacord 10: absolutament d'acord		De 0 a 4		5 i 6		De 7 a 10		Ns/Nc		Total	
		n	%	n	%	n	%	n	%	n	%
Sexe	Home	128	11,5	218	19,5	758	67,8	14	1,3	1119	100
	Dona	92	7,9	189	16,3	818	70,2	65	5,6	1164	100
	Total	220	9,7	407	17,8	1576	69,0	80	3,5	2283	100
Edat	16-25	9	3,3	42	15,8	217	80,6	1	0,4	269	100
	26-40	66	9,6	125	18,3	481	70,7	9	1,3	681	100
	41-64	109	12,5	148	17,0	600	69,1	11	1,3	868	100
	65 i més	37	8,0	92	19,9	277	59,7	58	12,5	465	100
	Total	220	9,7	407	17,8	1576	69,0	80	3,5	2283	100
Condueix?	Cada dia o sovint	123	11,3	205	18,8	750	69,0	9	0,8	1087	100
	De vegades	51	11,1	73	16,0	321	70,8	9	2,1	454	100
	Mai o gairebé mai	47	6,3	130	17,6	501	67,9	60	8,1	738	100
	NS/NC	0	0	0	0	3	75,5	1	24,5	4	100
	Total	220	9,7	407	17,8	1576	69,0	80	3,5	2283	100

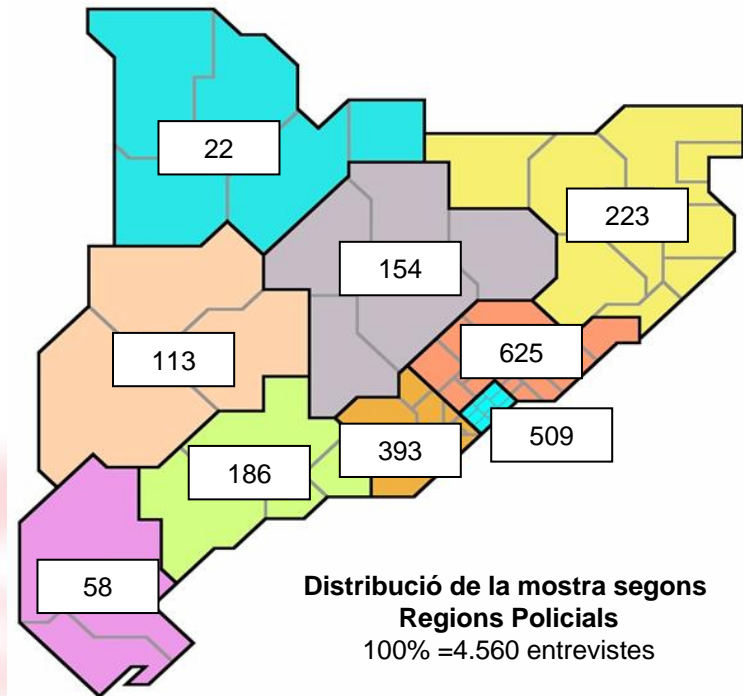
Fitxes tècniques

Esquema dels mòduls del qüestionari, ESPC 2013



Estrats de la mostra per al mòdul de Seguretat Viària

Variables a partir de les quals s'assegura la representativitat			
		n	%
Sexe	Home	1.119	49,0
	Dona	1.164	51,0
	Total	2.283	100,0
Grup d'edat	16-25	269	11,8
	26-40	681	29,8
	41-64	868	38,0
	65 i més	465	20,4
	Total	2.283	100,0



- **Univers** Població de tots dos sexes de 16 o més anys
- **Tipus de mostra** Disseny mostral estratificat no proporcional segons àmbits territorials i quotes per sexe i edat en cada zona
- **Tipus d'entrevista** Sistema CATI (enquesta telefònica assistida per ordinador)
- **Treball de camp** De l'1 al 31 de juliol de 2013
- **Error mostral** Errors teòrics màxims $\pm 1,5$, intervals de confiança del 95%, $p=0,50$ i $q=0,50$



Generalitat de Catalunya
Departament d'Interior

www.gencat.cat