



---

## **Els Bombers de la Generalitat van fer més de 62.000 serveis al llarg de 2013**

- **Més enllà dels incendis de vegetació, van atendre una gran varietat de serveis**
- **Els rescats al medi natural, si bé no han tingut un augment molt significatiu, continuen amb la tendència a l'alça**
- **Els incendis de vegetació es van reduir durant 2013, que va tenir una campanya d'estiu suau; l'incendi més important va ser al novembre**
- **La DGPEIS ha intensificat les campanyes de sensibilització i difusió a la població en l'àmbit de la prevenció**
- **Pel que fa al nombre de serveis, es manté la tendència a la baixa dels darrers anys**

Els Bombers de la Generalitat, dependents de la Direcció General de Prevenció, Extinció d'Incendis i Salvaments (DGPEIS), han registrat durant el 2013, al igual que ha passat en els darrers anys, un notable descens en el nombre de serveis realitzats respecte l'edició anterior. Si bé, el descens és significatiu en la majoria de tipologies d'actuacions, és força remarcable en el cas dels incendis de vegetació, els incendis urbans i les actuacions per atendre problemes de mobilitat, com per exemple accidents de trànsit.

En el cas dels incendis de vegetació hi ha hagut un descens de 1.544 serveis respecte l'any 2012, és a dir, una reducció d'un 22% aproximadament. Aquest any de referència, 2012, va ser un any d'extrema sequera i grans incendis forestals.

D'altra banda, en els serveis per apagar incendis en zona urbana, ja siguin incendis d'habitatges, locals, aparcaments, o com també mobiliari urbà (contenidors, papereres, vehicles, etc), la reducció ha estat d'un 11% respecte el curs anterior, és a dir, s'han realitzat 1.488 serveis menys.



Pel què fa a la mobilitat, actuacions relacionades majoritàriament amb accidents de trànsit, els Bombers han registrat un descens de 741 serveis. En aquest cas, suposa una reducció del 8'6% aproximadament.

Malgrat tot, en les assistències tècniques urgents i els serveis de salvaments al medi natural el nombre de serveis ha augmentat. En el primer cas, en les assistències tècniques urgents hi ha hagut un increment del 3,6% respecte el 2012 i en el cas dels serveis de rescat al medi natural l'augment ha estat de l'1% aproximadament.

ANY	TOTAL	activitat no urgent	assistència tècnica	dispositiu preventiu	fuites perilloses	incendi urbà	incendi vegetació	mobilitat	pràctiques	salvaments	simulacres	suport tècnic
2012	66758	13242	7623	1696	1095	13369	7069	8624	3865	9106	824	245
2013	62060	12224	7901	1658	960	11881	5525	7883	3868	9204	707	249

### Reducció dels incendis de vegetació, però augment de les assistències tècniques urgents



Bombers de la Generalitat a l'incendi de la Figuera, el juliol de 2013

Habitualment és durant els mesos d'estiu, en què el nombre de serveis per incendis de vegetació augmenta d'una manera destacada. Al 2013 però, la campanya d'incendis forestals de l'estiu es va caracteritzar per una climatologia amb temperatures moderades i lleugerament plujosa que no va complicar la situació. En la gràfica adjunta es pot veure que al juny va haver un pic en els incendis de vegetació urbana, però corresponen a l'elevat nombre de serveis fets amb motiu de les revetlles de Sant Joan;

bàsicament per revisar i apagar fogueres. La climatologia favorable del passat estiu sumada al dispositiu habitual de reforç va permetre tancar una Campanya Forestal amb un balanç positiu, amb un descens representatiu del nombre de serveis així com també de les hectàrees afectades. Però malgrat això, fora de la Campanya Forestal, a mitjans del mes de novembre, amb unes condicions de

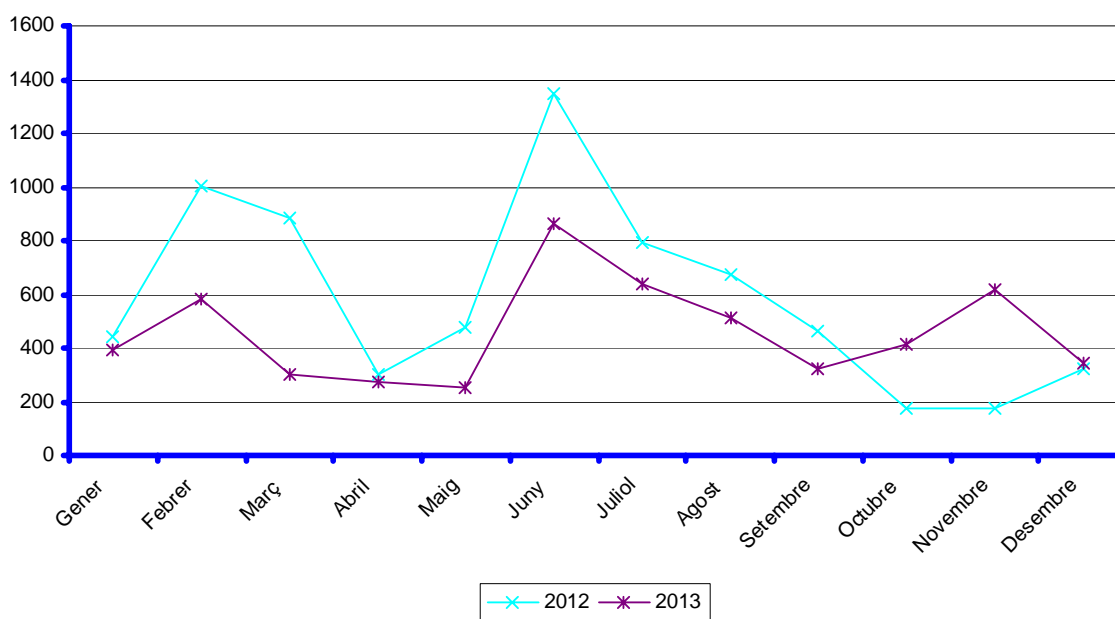


sequera i vent, es va produir l'incendi forestal de Vilopriu que va afectar 551 hectàrees de vegetació de diferents municipis del Baix Empordà. En el gràfic adjunt es constata l'estacionalitat dels focs de vegetació en aquesta època, més enllà de la de l'estiu.

Per contra, cal destacar que aquesta climatologia també ha comportat un augment en el nombre d'assistències tècniques urgents. Dins d'aquesta tipologia hi ha les actuacions relacionades amb problemes ocasionats pels efectes del vent, inundacions per fortes pluges, etc. En aquest cas s'ha passat d'atendre 7.623 serveis durant el 2012 als 7.901 serveis durant el període 2013, és a dir, hi ha hagut un increment del 3'6%.

Dos dels episodis més significatius en aquest àmbit van ser les fortes inundacions que van haver-hi a la Vall d'Aran a mitjans del mes de juny i les fortes ventades que es van produir al sud del país el 26 de desembre (més de 300 sortides).

### INCENDIS DE VEGETACIÓ



## Els salvaments de persones al medi natural han augmentat

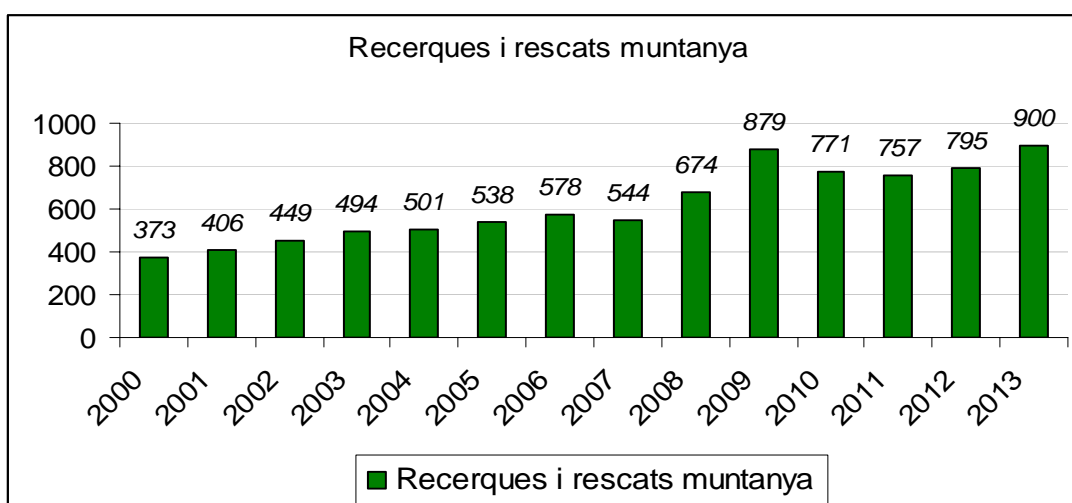


*Bombers de la Generalitat en un rescat a Cornudella de Montsant, l'agost de 2013*

En el cas dels serveis de rescat al medi natural, els bombers han tingut un lleuger augment en el nombre d'actuacions. Si bé, l'augment respecte el període 2012 és força baix, és important destacar-ho perquè en aquest àmbit la tendència segueix a l'alça. Cada vegada hi ha més persones que realitzen activitats d'esport i lleure a l'aire lliure.

En aquest sentit, des de fa temps, el Cos dels Bombers de la Generalitat està treballant per conscienciar a la població de la importància de la seguretat, la formació i la prevenció a l'hora de practicar activitats al medi natural per tal de minimitzar el nombre i els efectes dels possibles accidents.

Amb aquest objectiu, es van formar els **grups de treball de seguretat a la muntanya**. Actualment, hi ha tres grups de Treball constituïts (Pedraforca, Montserrat i Montsant) en els quals, els Bombers de la Generalitat col·laboren amb diverses institucions, com la Federació d'Entitats Excursionistes de Catalunya, el Patronat de la Muntanya de Montserrat, els Parcs Naturals del Cadí-Moixeró i del Montsant, i els Ajuntaments de Saldes i la Morera de Montsant, amb l'objectiu de millorar la seguretat en aquests massissos.





## **Els incendis urbans han disminuït, però les víctimes es mantenen**

Pel què fa als incendis urbans s'ha produït un descens en el nombre de serveis. En aquesta tipologia no només estan inclosos els incendis en edificis, ja siguin habitatges, locals o pàrquings, sinó també estan inclosos els serveis per apagar contenidors, vehicles a l'aire lliure o mobiliari divers en zona urbana.

Així si desglossem els serveis, podem veure que les actuacions dels Bombers de la Generalitat per apagar incendis en edificis durant el 2013 van ser 4.140, mentre que el 2012 van ser de 4.207. Malgrat aquesta reducció en el nombre de serveis, la xifra de víctimes mortals es manté pràcticament igual, ja que durant el 2012 n'hi van haver 15 i en el 2013 n'hi van haver 14. Una dada rellevant amb la que s'hi està treballant des del servei de Prevenció dels Bombers de la Generalitat per intentar reduir el màxim aquesta tendència.

La DGPEIS ha fomentat les campanyes preventives, per conscienciar a la població sobre les mesures bàsiques de prevenció i d'actuació segura en cas d'un incendi a la llar, mitjançant la campanya de seguretat a la llar "**Ho pots evitar**". Així mateix, també ha difós material sobre prevenció en incendis de xemeneies o llars de foc i un conte adreçat a les escoles que visiten els parcs de Bombers, per tal de difondre també els consells de prevenció als més menuts.



Generalitat de Catalunya  
Departament d'Interior  
**Direcció General de Prevenció,  
Extinció d'Incendis i Salvaments**  
Àrea d'Informació i Comunicació



# Annex

**Bombers de la Generalitat- Balanç serveis 2013**

---



**Serveis dels Bombers de la Generalitat el 2013, per comarques**

	activitat no urgent	assistència tècnica	dispositiu preventiu	fuites perilloses	incendi urbà	incendi vegetació	mobilitat	pràctiques	salvaments	simulacres	suport tècnic	TOTAL	2012
Alt Camp	99	71	22	5	77	168	113	11	71	12	1	650	671
Alt Empordà	850	269	85	24	502	229	384	109	284	17	5	2758	3177
Alt Penedès	342	132	21	13	272	193	145	37	135	17	4	1311	1573
Alt Urgell	153	133	49	2	72	19	94	181	82		5	790	919
Alta Ribagorça	10	31	20	1	14	7	23	33	46			185	227
Anoia	816	129	35	17	243	177	230	108	202	15	2	1974	2199
Bages	596	143	34	25	285	142	256	216	260	45	33	2035	2318
Baix Camp	385	346	74	33	367	308	370	64	285	25	4	2261	2349
Baix Ebre	239	130	18	10	150	185	191	35	114	5		1077	1226
Baix Empordà	666	253	15	24	428	187	241	92	215	12		2133	2240
Baix Llobregat	2108	954	73	168	1329	527	749	499	1090	106	8	7611	8598
Baix Penedès	71	160	49	21	268	168	187	19	139	8	1	1091	1117
Barcelonès	310	765	23	125	1033	138	264	60	852	49	20	3639	4092
Berguedà	253	91	21	10	105	33	152	186	127	4	1	983	937
Cerdanya	39	47	25	7	57	40	48	46	67	5	1	382	494
Conca de Barberà	197	8	10	1	49	64	62	7	16	5	2	421	536
Garraf	182	208	22	28	381	143	187	30	290	15	1	1487	1727
Garrigues	61	50	11	5	30	73	54	18	28	2		332	346
Garrotxa	216	76	7	8	101	17	84	71	98	5	1	684	697
Gironès	339	261	17	37	426	97	332	24	280	19	7	1839	2176
Maresme	169	518	39	53	863	212	346	186	446	40	7	2879	2944
Montsià	164	67	14	6	123	166	113	52	65	3	4	777	899
Noguera	73	87	52	9	72	97	163	175	79	5	9	821	816
Osona	338	214	15	18	281	105	251	79	180	28	1	1510	1581
Pallars Jussà	51	91	28	5	38	36	45	103	86	3		486	488
Pallars Sobirà	56	124	206	2	33	12	44	213	101	1	6	798	703
Pla de l'Estany	122	29	9	6	97	17	78	7	38	3	1	407	401
Pla d'Urgell	37	40	6	5	81	100	92	57	66	2	1	487	479
Priorat	78	13	14	4	16	45	43	9	30	6	1	259	304
Ribera d'Ebre	168	34	34	1	31	73	65	34	40	13	5	498	538
Ripollès	266	45	16	4	64	17	66	51	109	1		639	683
Segarra	95	87	34	1	40	67	95	156	57	4		636	663
Segrià	130	381	42	39	358	330	287	123	367	7	7	2071	2034
Selva	755	176	23	30	406	121	358	65	226	12	2	2174	2325
Solsonès	327	33	17	3	56	28	40	91	39	4	1	639	591
Tarragonès	142	269	28	46	479	347	373	94	348	32	5	2163	2329
Terra Alta	120	6	11		21	78	20	12	20	3		291	345
Urgell	45	44	20	10	89	96	93	70	76	6		549	476
Val d'Aran	10	80	20	7	61	12	67	36	772	2	9	1076	990
Vallès Occidental	542	893	303	98	1755	422	602	271	1031	110	89	6116	6089
Vallès Oriental	603	413	96	49	726	224	472	138	344	54	5	3124	3430
Fora de Catalunya	1				2	5	4		3	2		17	31
<b>TOTAL 2013</b>	<b>12224</b>	<b>7901</b>	<b>1658</b>	<b>960</b>	<b>11881</b>	<b>5525</b>	<b>7883</b>	<b>3868</b>	<b>9204</b>	<b>707</b>	<b>249</b>	<b>62060</b>	<b>66758</b>



**Serveis dels Bombers de la Generalitat el 2013**  
**Rescats al medi natural**

	TOTAL	Recerca i/o rescat en medi fluvial (rius, barrancs, llacs)	Recerca i/o rescat en medi marítim	Recerca persones perdudes	Rescat de muntanya	Rescat en coves i pou
Fora de Catalunya	1			1		
Alt Camp	12			3	9	
Alt Empordà	63	2	21	18	21	1
Alt Penedès	8			2	6	
Alt Urgell	30	1		9	20	
Alta Ribagorça	33	3		3	26	1
Anoia	52	2		13	35	2
Bages	45	1		8	35	1
Baix Camp	13		3	2	7	1
Baix Ebre	21	8	2	4	6	1
Baix Empordà	44	2	14	6	20	2
Baix Llobregat	45	3	6	5	31	
Baix Penedès	10		3	2	3	2
Barcelonès	9			1	8	
Berguedà	51	1		6	44	
Cerdanya	38			8	30	
Conca de Barberà	3				2	1
Garraf	27		14	2	9	2
Garrigues	0					
Garrotxa	35			5	30	
Gironès	14	3		5	6	
Maresme	31		9	10	9	3
Montsià	13	3	1	2	7	
Noguera	17	2		2	13	
Osona	32	2		5	25	
Pallars Jussà	28			4	24	
Pallars Sobirà	49	3		6	40	
Pla de l'Estany	3	1			2	
Pla d'Urgell	1					1
Priorat	15			2	13	
Ribera d'Ebre	5	4			1	
Ripollès	76	1		9	66	
Segarra	3			3		
Segrià	12	2		9		1
Selva	33		6	12	15	
Solsonès	11	1		2	8	
Tarragonès	12		7	2	3	
Terra Alta	7				7	
Urgell	4			4		
Val d'Aran	67	1		9	57	
Vallès Occidental	51	4		10	37	
Vallès Oriental	34			9	22	3
<b>TOTAL</b>	<b>1058</b>	<b>50</b>	<b>86</b>	<b>203</b>	<b>697</b>	<b>22</b>
2012	913	31	83	171	624	4





**Serveis dels Bombers de la Generalitat el 2013**  
**Focs de vegetació (urbana, agrícola i forestal)**

	TOTAL	Incendi vegetació agrícola	Incendi vegetació forestal	Incendi vegetació urbana	2012
Fora de Catalunya	5	4	1		14
Alt Camp	168	119	19	30	215
Alt Empordà	229	115	60	54	301
Alt Penedès	193	77	65	51	260
Alt Urgell	19	9	6	4	63
Alta Ribagorça	7	4	3		29
Anoia	177	46	80	51	237
Bages	142	42	45	55	172
Baix Camp	308	155	28	125	393
Baix Ebre	185	115	31	39	219
Baix Empordà	187	78	59	50	200
Baix Llobregat	527	136	118	273	693
Baix Penedès	168	66	21	81	183
Barcelonès	138	2	13	123	178
Berguedà	33	12	13	8	42
Cerdanya	40	23	11	6	131
Conca de Barberà	64	47	9	8	113
Garraf	143	27	50	66	190
Garrigues	73	54	13	6	107
Garrotxa	17	7	8	2	36
Gironès	97	36	31	30	112
Maresme	212	56	61	95	286
Montsià	166	112	19	35	181
Noguera	97	69	16	12	144
Osona	105	43	29	33	168
Pallars Jussà	36	27	8	1	66
Pallars Sobirà	12	4	6	2	30
Pla de l'Estany	17	10	3	4	22
Pla d'Urgell	100	79	3	18	121
Priorat	45	27	11	7	55
Ribera d'Ebre	73	51	15	7	76
Ripollès	17	5	8	4	35
Segarra	67	46	7	14	79
Segrià	330	196	29	105	363
Selva	121	35	41	45	133
Solsonès	28	10	9	9	32
Tarragonès	347	121	11	215	430
Terra Alta	78	61	11	6	55
Urgell	96	71	6	19	84
Val d'Aran	12	2	8	2	18
Vallès Occidental	422	82	98	242	508
Vallès Oriental	224	63	58	103	295
<b>TOTAL</b>	<b>5525</b>	<b>2344</b>	<b>1141</b>	<b>2040</b>	<b>7069</b>



**Serveis dels Bombers de la Generalitat el 2013: incendis urbans**

	TOTAL	Explosions (gas, atemptats, ...)	Incendi de contenidor de residus	Incendi d'infraestructura elèctrica	Incendi en edifici	Incendi en edifici aparcament (soterrat o no)	Incendi en edifici d'ús assistencial (no evacuable)	Incendi en edifici singular	Incendi exterior de gas canalitzat	Industrial o magatzem	Varis (barraca, caseta d'obres, ...)	Vehicle a l'aire lliure (no accident)
Fora de Catalunya	2				1							1
Alt Camp	77	2	16	10	25					8	8	8
Alt Empordà	502	2	164	24	143	4		1		7	83	74
Alt Penedès	272		69	20	94	2				12	29	46
Alt Urgell	72	1	23	2	35					3	4	4
Alta Ribagorça	14		3		8						2	1
Anoia	243		84	7	68	1		1		14	23	45
Bages	285	2	71	11	123	1	2			14	24	37
Baix Camp	367	1	130	23	124	6				6	35	42
Baix Ebre	150		34	15	48		1			4	18	30
Baix Empordà	428	2	125	30	168	5				4	61	33
Baix Llobregat	1329	11	392	70	437	7		1		43	176	192
Baix Penedès	268	1	105	14	80	1				8	37	22
Barcelonès	1033	6	315	49	364	3	6	10		19	115	146
Berguedà	105		26	4	46	1				5	15	8
Cerdanya	57		14		34	1					3	5
Conca de Barberà	49		8	3	14			1		3	12	8
Garraf	381	1	150	19	107	2		1		10	49	42
Garrigues	30		2	2	11			1		5	3	6
Garrotxa	101	1	34	3	45					4	9	5
Gironès	426	2	141	17	158		1	2		10	45	50
Maresme	863	2	327	55	284	7	2			20	82	84
Montsià	124	1	34	4	40					8	20	17
Noguera	72	2	11	3	26					18	7	5
Osona	281		73	9	137	1		2		17	16	26
Pallars Jussà	38		7	1	24						1	5
Pallars Sobirà	33	1	6		22						4	
Pla de l'Estany	97		37		42	1				2	10	5
Pla d'Urgell	81	1	30	4	16					9	9	12
Priorat	16		1	4	8						2	1
Ribera d'Ebre	31		3	2	13	1				3	6	3
Ripollès	64		21	2	32					1	4	4
Segarra	40		1	5	20					3	1	10
Segrià	358		83	22	151	6	1	1		17	37	40
Selva	406		108	14	159	2	2	2		10	49	60
Solsonès	56		15		36					1	3	1
Tarragonès	479	2	124	27	172	6	1	1	1	14	51	80
Terra Alta	21		3	2	11					1	3	1
Urgell	89		26	5	33					3	8	14
Val d'Aran	61		9	2	37			2			3	8
Vallès Occidental	1755	12	669	85	499	12	3	1		64	180	230
Vallès Oriental	726	7	216	38	245	5	2	1		30	81	101
<b>TOTAL</b>	<b>11882</b>	<b>60</b>	<b>3710</b>	<b>607</b>	<b>4140</b>	<b>75</b>	<b>21</b>	<b>28</b>	<b>1</b>	<b>400</b>	<b>1328</b>	<b>1512</b>
2012	13369	44	4407	701	4207	92	20	38	0	478	1642	1740



**Comparativa serveis dels Bombers de la Generalitat els darrers cinc anys**

Any	TOTAL	activitat no urgent	assistència tècnica	dispositiu preventiu	fuites perilloses	incendi urbà	incendi vegetació	mobilitat	pràctiques	salvaments	simulacres	suport tècnic
2009	84.204	18.723	14.098	2.511	1.379	14.122	6.702	10.944	3.483	10.963	810	469
2010	76.637	18.500	11.274	1.968	1.193	13.731	4.922	9.544	4.534	9.768	859	344
2011	68.994	16.064	7.735	1.715	1.013	12.388	5.505	8.652	5.639	9.266	742	275
2012	66.758	13.242	7.623	1.696	1.095	13.369	7.069	8.624	3.865	9.106	824	245
2013	62.060	12.224	7.901	1.658	960	11.881	5.525	7.883	3.868	9.204	707	249