
Un nou projecte europeu dinamitzarà la zona del Pirineu amb presència d'ós bru

Es destinaran gairebé 2,5 milions d'euros a desenvolupar noves accions que facilitin sobretot la seva coexistència amb el territori

El nou projecte LIFE+ garanteix i amplia les mesures vigents de suport als ramaders i reforça el treball amb el sector turístic

També permetrà consolidar els equips de seguiment i suport ramader, i assegurar la viabilitat genètica de l'espècie

La Comissió Europea acaba d'anunciar que ha atorgat un projecte LIFE+ que permetrà consolidar la població d'ós bru (*Ursus arctos*) a la zona del Pirineu central català. El Departament d'Agricultura aconseguirà amb aquest nou projecte europeu ampliar les accions que es duen a terme a la zona del Pirineu amb presència d'ós bru.

El total del pressupost d'aquest projecte és de 2.435.639 € i serà finançat en un 75% per la Unió Europea. Els objectius principals són conèixer i consolidar genèticament la població, dissenyar una xarxa d'espais de connectivitat per a l'ós i millorar-los, impulsar el paper de l'ós en relació amb el turisme i, sobretot, potenciar el sector ramader que conviu amb l'ós, tot demostrant que es pot continuar minimitzant el risc d'atacs a la ramaderia i l'apicultura. També el nou projecte ha de ser bàsic per generar una implicació del territori a fi d'integrar l'ós en la societat de muntanya i per treballar perquè aquesta espècie esdevingui una oportunitat de desenvolupament econòmic per al territori.

El projecte preveu implementar una sèrie d'accions que permetin consolidar el futur de l'ós al Pirineu en un entorn favorable. A més, és una bona oportunitat per generar productes i sistemes de bona gestió que serveixin com a exemple per ser "exportats" a la resta dels Pirineus (aragonès, francès) o a altres zones de la UE, ja que s'incrementaran i milloraran els espais de coordinació internacional en relació amb l'ós. Una de les dificultats que hi ha ara pel que fa a la gestió de la població d'ós és la incertesa sobre la seva variabilitat genètica, per la qual cosa es preveu treballar també en aquest àmbit.

El projecte té com a beneficiari principal el Departament d'Agricultura de la Generalitat, i com a beneficiaris associats el Conselh Generau d'Aran, la Fundació Oso Pardo, Forestal Catalana i la Universitat de Lleida. Així mateix, compta amb el suport formal d'una bona part de les administracions locals, associacions de ramaders i institucions turístiques locals, a més d'altres administracions d'àmbit pirinenc.

Llistat d'institucions que donen suport al projecte:

- Administracions locals: Consell Comarcal del Pallars Sobirà, ajuntaments d'Alt Àneu i Lladorre, Entitat Municipal Descentralitzada d'Isil i Alós.
- Altres administracions d'àmbit pirinenc: Ministeri d'Agricultura, Alimentació i Medi Ambient, Departament de Patrimoni Natural del Govern d'Andorra, Ministeri de l'Ecologia francès, Govern de Navarra, Govern d'Aragó, Ministeri d'Agricultura i Medi Ambient del Govern d'Eslovènia.
- Associacions de ramaders: FECOC, JARC, associacions de ramaders locals.
- Institucions turístiques locals: Consorci de Turisme de les Valls d'Àneu.

Una prioritat: donar suport al sector ramader

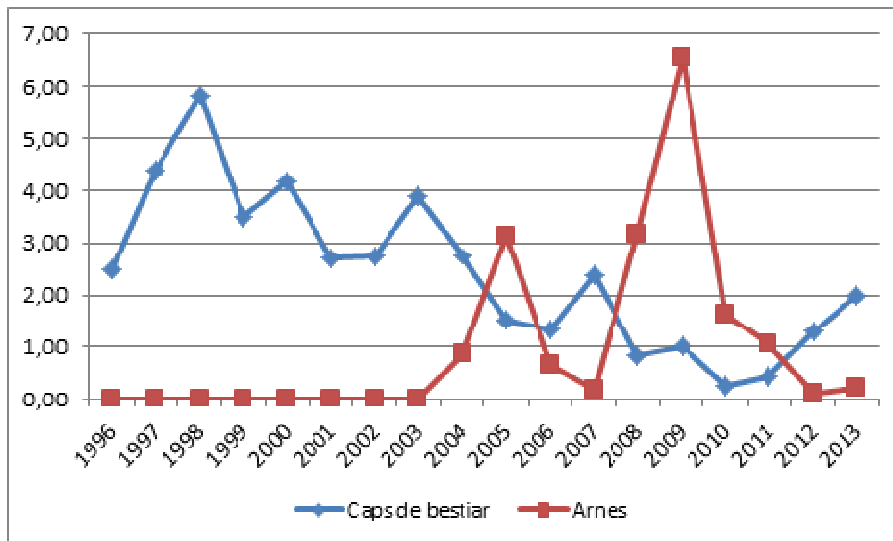
El Departament d'Agricultura i el Conselh Generau d'Aran tenen obertes diferents línies d'acció per a la prevenció dels danys que pugui ocasionar l'ós bru. Es tracta bàsicament del programa d'assistència als ramaders i propietaris d'arnes que es puguin veure afectats per la seva presència. A més, a banda del pagament dels danys ocasionats per l'ós bru, des de fa anys hi ha un programa de suport a ramaders i propietaris perquè agrupin els seus ramats de manera que es puguin aplicar mesures efectives de protecció i es puguin vigilar quan pasturen en zones amb presència d'óssos amb l'objectiu de facilitar el maneig dels ramats.

Una altra de les mesures dutes a terme en els darrers anys que ha resultat molt efectiva és que el Departament d'Agricultura ha contractat diversos pastors perquè es facin càrrec de vigilar aquests ramats agrupats des del mes de juny fins a l'octubre. A banda, també es duu a terme el control i el manteniment dels vailets elèctrics instal·lats per protegir les arnes d'explotacions apícoles dels atacs de l'ós bru.

També des de fa anys, el programa que el Departament d'Agricultura desenvolupa en zones ramaderes amb presència de l'ós bru inclou la cessió de gossos de protecció dels ramats en zona d'ós bru. En els darrers 10 anys, s'han cedit un total de 32 gossos que, a més de prevenir possibles danys ocasionats per l'ós bru, també defensen el ramat davant de qualsevol altra amenaça com ara l'atac de gossos ensalvatgits, llops, guineus, etc.

El Departament ha treballat amb el sector primari per aconseguir rebaixar al màxim la incidència de l'ós bru. Es tracta, doncs, de donar suport a la conservació de l'ós bru com a element de recuperació de la nostra biodiversitat, però també com a element dinamitzador del territori.

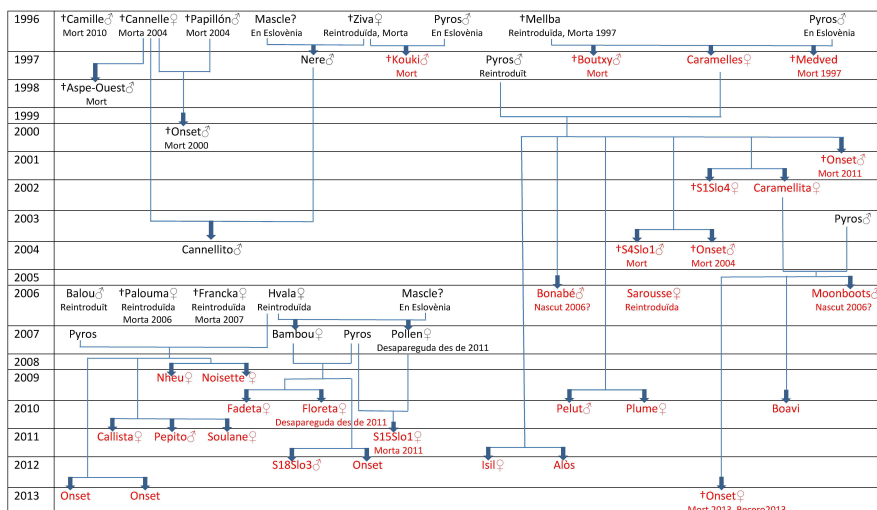
En aquest sentit, el nou projecte LIFE+ preveu ampliar i reforçar les línies de treball existents i impulsar-ne de noves, com per exemple la valorització dels productes locals resultants de la ramaderia que es practica en les zones de presència de l'ós, de manera que aquesta espècie no només ocasioni menys problemes, sinó que generi també avantatges per al ramader que hi ha de conviure.



Gràfic de danys a Catalunya

La problemàtica de la consanguinitat de la població actual d'ósos

El nou projecte LIFE+ pretén contribuir a assegurar el futur biològic de l'ós al Pirineu i allunyar-ne el risc d'endogàmia. Pyros, mascle alliberat l'any 1997, es calcula que té uns 26 anys i és el pare de 28 dels ósos que han format o formen part de la població del Pirineu central. L'edat mitjana de vida d'un ós és d'uns 30 anys i, per tant, està arribant al final de la seva vida.



Legenda: ■ Descendents del mascle Pyros

Arbre genealògic: el 75% dels cadells són fills del mateix pare

Cal tenir en compte l'evolució de la variabilitat genètica de la població d'ósos pirinenc, el risc de consanguinitat i els efectes que això pot tenir en el vigor

reproductiu i en la mortalitat dels individus. Pyros és el progenitor directe o indirecte (pare d'altres mascles, pare o avi de la meitat de les femelles) del 75% dels cadells que han nascut en la població, i de la totalitat dels que han nascut en els últims 5 anys.

Pyros s'apropa a l'edat senil, amb la qual cosa és fàcil que redueixi la seva capacitat reproductora en els pròxims anys, i fins i tot que pugui morir en breu. Per tant, encara que segueixi a la muntanya, la seva funció reproductora i demogràfica desapareixerà progressivament. L'altre mascle no emparentat amb en Pyros, en Balou (introduït l'any 2006), no ha aconseguit fins ara reproduir-se en cap ocasió.

Precisament per resoldre aquesta problemàtica, el projecte preveu l'aportació d'un nou mascle d'ós que permetrà millorar la diversitat genètica d'aquesta espècie reintroduïda a França l'any 1996. El Departament d'Agricultura té encarregada la gestió i la protecció d'aquesta espècie catalogada en perill d'extinció, i, per tant, ha de desenvolupar les accions necessàries per garantir-ne la conservació a Catalunya.

Valorització turística i educativa

Un altre eix que permetrà millorar aquest projecte és posar en valor l'ós bru com a atractiu turístic i com a element dinamitzador del territori. En aquest sentit, es preveu dur a terme diverses accions per ampliar la feina feta fins ara, com ara el disseny de nous productes turístics basats en l'existència d'aquesta espècie, la formulació d'acords per promoure la imatge de l'ós associada al territori on és present, i la vinculació entre ós i productes locals o establiments turístics distribuïts per tot aquest territori.

En col·laboració amb la Universitat de Lleida, és previst de dissenyar materials i experiències innovadores en l'àmbit educatiu que permetin millorar el coneixement sobre l'espècie a les persones que viuen o visiten el territori, a la vegada que s'incrementa el valor afegit del plantígrad per a la comunitat local que s'hi relaciona més o menys directament.

Cada vegada són més els visitants que arriben al Parc i tenen curiositat per la població d'óssos que viuen en aquest entorn. En aquest sentit, l'actuació més rellevant ha estat la Casa de l'Os Bru del Pirineu, un centre d'interpretació situat a Isil i gestionat per la Fundació Oso Pardo i l'EMD d'Isil i Alós, vinculat al Parc Natural de l'Alt Pirineu, que rep més de 5.000 visites a l'any.

L'any passat, es va editar un pòster i uns punts de llibre on es veuen il·lustrats els 12 óssos bruns que acostumen a viure dins l'àmbit del Parc Natural de l'Alt Pirineu com a reclam turístic. L'edició d'aquest pòster, unit a altres materials educatius que s'han creat amb els anys i a les diferents línies d'actuació del Departament, han representat un pas endavant en l'acceptació i valoració de

l'ós com a espècie protegida i representativa que ha trobat el seu hàbitat dins del Parc Natural i en el conjunt del Pirineu central. Ara, el nou projecte LIFE+ pretén consolidar aquesta situació i fer un pas més per a la cohabitació entre l'home i l'ós bru a la muntanya pirinenca.

Seguiment de la població

El projecte LIFE+ permetrà consolidar els equips especialitzats en el seguiment de la població d'óssos i en el suport als ramaders de les zones amb presència de l'espècie, en un moment en què la gravetat de la crisi econòmica posava en risc la seva continuïtat. El treball d'aquests equips és fonamental per conèixer l'evolució de la població d'óssos i les zones que utilitzen, i, en última instància, per prevenir de la millor manera possible els danys, ja que col·laboren amb els ramaders afectats a l'hora d'aplicar mesures de prevenció.

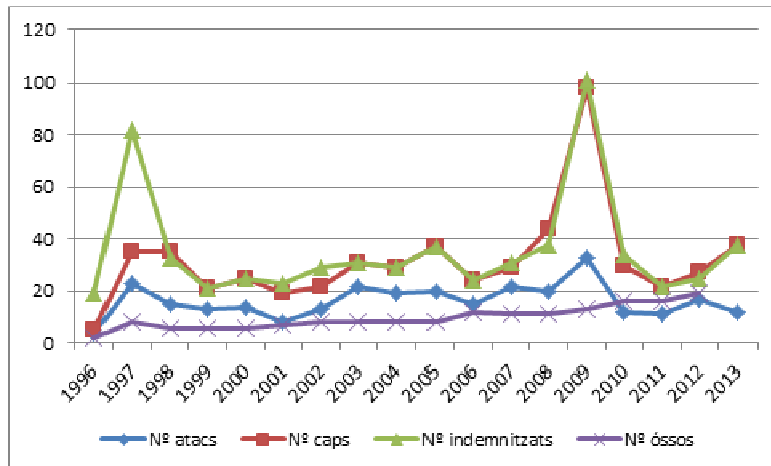
Situació dels óssos al Pirineu central (dades de 2013)

A partir de la informació procedent de l'equip de seguiment de França, del Servei de Miei Ambient del Conselh Generau d'Aran i de dades pròpies del Servei de Biodiversitat del Departament d'Agricultura, cal considerar tres nuclis poblacionals en la població pirinenca d'ós bru: occidental, central i oriental, amb un total estimat d'entre 31 i 35 óssos (25 exemplars identificats durant l'any 2013).

Durant l'any 2013, s'han identificat 25 óssos al Pirineu: 8 femelles adultes, 2 femelles subadultes, 6 mascles adults i 3 mascles subadults, 3 subadults de sexe indeterminat i els tres cadells nascuts durant l'any. Amb l'excepció d'en Balou, que no s'ha reproduït mai, els altres mascles adults són tots fills o néts d'en Pyros, aspecte que posa en risc la variabilitat genètica de la població a mitjà termini. Hi ha 2 mascles al Pirineu atlàntic. La resta de la població és al Pirineu central, i la major part de la població és o visita alguna vegada a l'any el territori català. A Catalunya, s'han detectat 15 exemplars (11 al Pallars i 6 a l'Aran).

L'any 2014, encara no s'han detectat noves reproduccions i tot just ara l'equip de seguiment de l'ós bru ha pogut obtenir les primeres fotografies de primavera al Parc Natural de l'Alt Pirineu.

Pel que fa als danys, l'any 2013 es van presentar 21 expedients que corresponen a 12 atacs d'ós bru (7 a l'Aran i 5 al Pallars). En total, són 24 ovelles i 4 corders depredats (l'Aran), i 6 ovelles i 4 arnes (el Pallars Sobirà), cosa que suma en total 30 ovelles, 4 corders i 4 arnes. El Departament ha tramitat les indemnitzacions d'aquests 34 caps de bestiar i 4 arnes per valor de 4.680 euros.



També ens podeu seguir a través de [facebook.com/agricultura.cat](https://www.facebook.com/agricultura.cat) i twitter.com/agriculturacat.

Abril de 2014